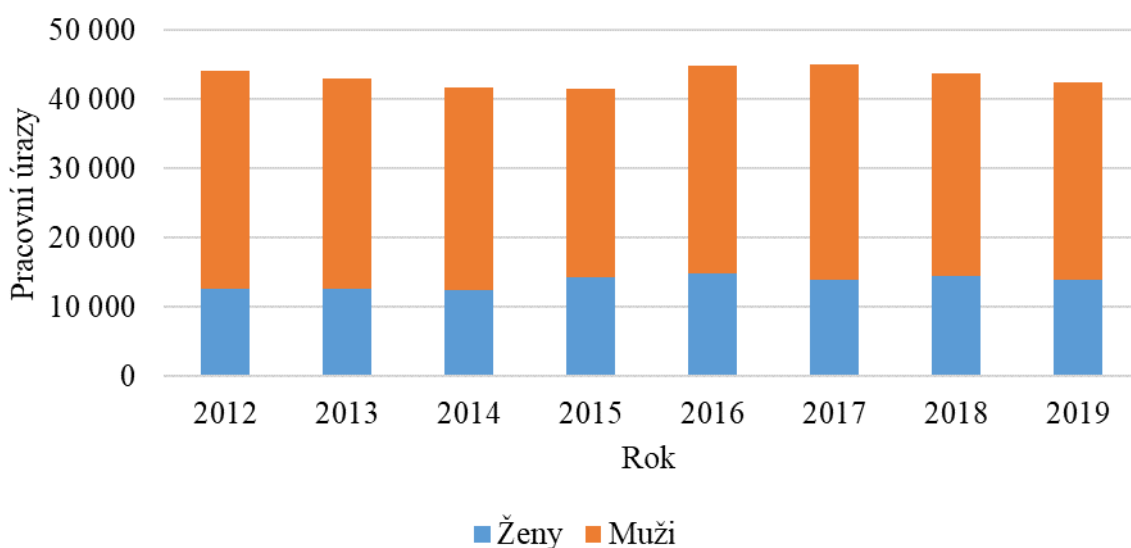


## V loňském roce zaměstnanci utrpěli přes 42 tisíc pracovních úrazů

Opava, 23. června 2020 – V roce 2019 zaznamenaly Státní úřad inspekce práce (SÚIP) a Český báňský úřad (ČBÚ) celkem 42 416 pracovních úrazů, což je pokles o téměř 5 procent ve srovnání s předchozím rokem, kdy došlo k 44 365 pracovním úrazům. Snížil se rovněž počet smrtelných pracovních úrazů, pracovní úrazovost žen a v loňském roce rovněž poklesl počet pracovních úrazů u mladistvých zaměstnanců.

Celková úrazovost (bez rozdílu pohlaví úrazem postižené osoby) klesla o 1 949 pracovních úrazů. Pracovní úrazovost žen za loňský rok klesla o 542 úrazů, a to z 14 389 úrazů žen v roce 2018 na 13 847 úrazů v roce 2019. Z celkového počtu zaznamenal ČBÚ 30 pracovních úrazů žen. Ženy se trvale na počtu pracovních úrazů podílejí daleko méně, nežli by odpovídalo jejich podílu na celkové zaměstnanosti v České republice, což souvisí s charakterem vykonávané práce.

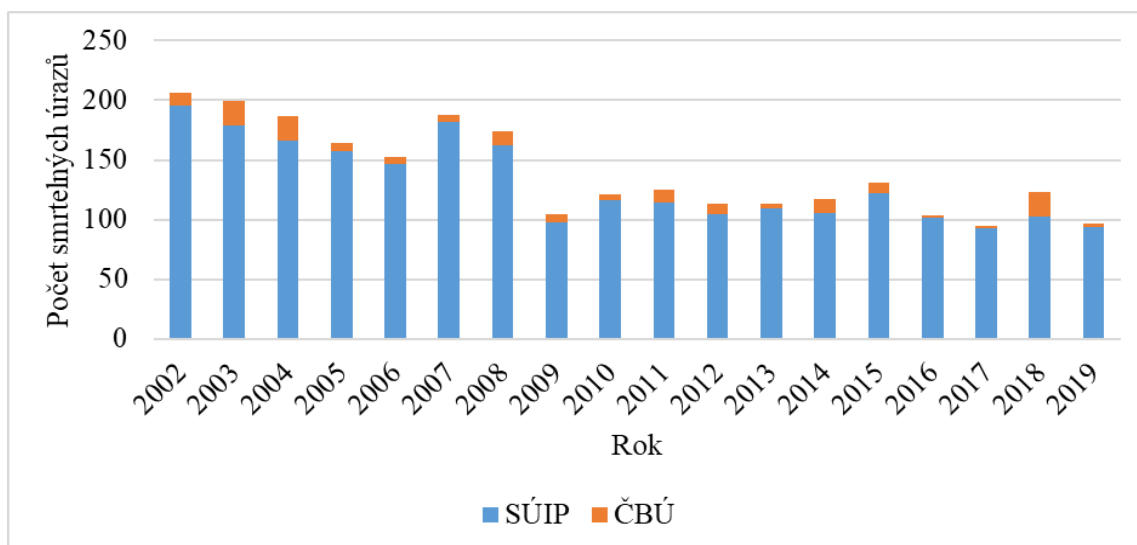
Graf č. 1 - Pracovní úrazovost mužů a žen v letech 2012–2019



Potěšitelné je, že počet pracovních úrazů mladistvých zaměstnanců loni klesl na 61, oproti 77 těmto úrazům v roce předchozím, a ani v jednom případě se nejednalo o smrtelný úraz nebo o úraz s hospitalizací nad 5 dnů.

V roce 2019 zaznamenal SÚIP 92 smrtelných pracovních úrazů a ČBÚ 3 smrtelné pracovní úrazy, což znamená výrazný pokles oproti roku předchozímu, kdy došlo k 123 takovým úrazům. Nejvíce těchto úrazů se v roce 2019 stalo v krajích Jihomoravském, Středočeském a Hl. městě Praze.

Graf č. 2 - Vývoj počtu smrtelných pracovních úrazů za období 2002–2019



Vzhledem k závažnosti smrtelných pracovních úrazů uvádíme pro srovnání delší časovou řadu. Od roku 2002, kdy jich bylo celkem 206, se jejich počet snižoval až na 152 smrtelných pracovních úrazů v roce 2006. V letech následující hospodářské konjunktury opět počet smrtelných pracovních úrazů o něco vzrostl, ovšem vzápětí v roce 2009 výrazně klesl na 105 případů. V následujících letech se pohyboval mezi 110–120 případy. V roce 2016 klesl na 104 případů a v roce 2017 dokonce na 95 případů. V roce 2018 byl zaznamenán nárůst na celkový počet 123. V roce 2019 počet smrtelných úrazů poklesl na 95.

Tab. č. 1 - Vývoj počtu smrtelných pracovních úrazů za období let 2002–2019

Rok	SÚIP	ČBÚ	Celkem
2002	195	11	206
2003	179	20	199
2004	166	21	187
2005	157	7	164
2006	147	5	152
2007	182	6	188
2008	162	12	174
2009	98	7	105
2010	116	5	121
2011	114	11	125
2012	105	8	113
2013	109	4	113
2014	106	11	117
2015	122	9	131
2016	102	2	104
2017	93	2	95
2018	103	20	123
<b>2019</b>	<b>92</b>	<b>3</b>	<b>95</b>

Meziročně rovněž výrazně poklesl počet závažných pracovních úrazů. V roce 2019 bylo celkem zaznamenáno 1 006 pracovních úrazů s hospitalizací nad 5 dnů, z toho 988 zaznamenal SÚIP a 18 ČBÚ. V roce předchozím to bylo celkem 1 149 úrazů, počet těchto úrazů tedy meziročně poklesl o téměř 150 úrazů. Nejvíce těchto úrazů je zaregistrováno v Jihomoravském, Středočeském a Moravskoslezském kraji, nejméně v Karlovarském a Libereckém kraji.

Tab. č. 2 - Vývoj počtu pracovních úrazů s hospitalizací nad 5 dnů

Rok	SÚIP	ČBÚ	Celkem
2013	1 364	21	1 385
2014	1 393	19	1 412
2015	1 299	16	1 315
2016	1 298	25	1 323
2017	1 123	24	1 147
2018	1 126	23	1 149
<b>2019</b>	<b>988</b>	<b>18</b>	<b>1 006</b>

### Příčiny pracovních úrazů

Podle klasifikace ESAW se pracovní úrazy dělí do 15 kategorií. Podobně jako v roce 2018, i v roce 2019 se nejvíce pracovních úrazů stalo v důsledku *špatně nebo nedostatečně odhadnutého rizika*, a to více než 81 procent ze všech úrazů. V roce 2018 tato příčina činila také téměř 79 procent. Další významnou příčinou byly také *nedostatky osobních předpokladů k řádnému pracovnímu výkonu (chybějící tělesné předpoklady, smyslové nedostatky, nepříznivé osobní vlastnosti a okamžité psychofyziologické stavy)*. Ostatní kategorie příčin pracovních úrazů jsou v záznamech o pracovních úrazech uváděny v mnohem menší míře.

### Vývoj počtu závažných pracovních úrazů podle vztahu k zaměstnavateli

Nejvíce pracovních úrazů s hospitalizací nad 5 dnů, přes 92 procent, utrpěli zaměstnanci v pracovním poměru (926 z celkového počtu 1006). Dále se na závažných pracovních úrazech podíleli zaměstnanci zaměstnaní na základě dohod o pracích konaných mimo pracovní poměr (6 %) a osoby vykonávající činnosti nebo poskytující služby mimo pracovněprávní vztahy (2 %). Tzv. agenturní zaměstnanci (zaměstnanec agentury práce nebo dočasně přidělený k výkonu práce) utrpěli závažný pracovní úraz v méně než 1 procentu případů.

### Program Bezpečný podnik

Jedním z úkolů inspekce práce v rámci prevence je již řadu let realizace programu *Bezpečný podnik*, jehož cílem je zvýšit úroveň bezpečnosti a ochrany zdraví při práci ve firmách, aby firmy při řízení dávaly stejnou prioritu jak ekonomickým hlediskům, tak i bezpečnosti, ochraně zdraví zaměstnanců a ochraně životního prostředí. Společnostem, které splnily podmínky programu, se uděluje osvědčení „Bezpečný podnik“. Aktuálně nese tento čestný titul 81 zaměstnavatelů, což představuje přibližně 61 tisíc zaměstnanců.



## TISKOVÁ ZPRÁVA

### O Státním úřadu inspekce práce (SÚIP)

Státní úřad inspekce práce je orgán státní správy, jehož úkolem je kontrola dodržování povinností plynoucích z pracovněprávních předpisů, včetně předpisů o bezpečnosti a ochraně zdraví při práci. SÚIP má své sídlo v Opavě a je řízen Ministerstvem práce a sociálních věcí České republiky. Pod SÚIP spadá 8 oblastních inspektorátů práce: OIP Hlavní město Praha, OIP Středočeský kraj, OIP Jihočeský kraj a Vysočina, OIP Plzeňský a Karlovarský kraj, OIP Ústecký a Liberecký kraj, OIP Královéhradecký a Pardubický kraj, OIP Jihomoravský a Zlínský kraj, OIP Moravskoslezský a Olomoucký kraj. Kromě kontrol patří k základním úkolům Úřadu i inspektorátů poradenská, konzultační a osvětová činnost. Činnost SÚIP a inspektorátů se řídí zákonem č. 251/2005 Sb., o inspekci práce.

Mgr. Richard Kolibač

tiskový mluvčí SÚIP

775 863 764

[Richard.Kolibac@suip.cz](mailto:Richard.Kolibac@suip.cz)