

OBLASTNÍ INSPEKTORÁT PRÁCE

pro Jihočeský kraj a Vysočinu se sídlem v Českých Budějovicích

Vodní 21, 370 06 České Budějovice

telefon: 950 179 501, fax: 950 179 505, e-mail: budejovice@suip.cz, www.suip.cz

Z P R Á V A

**O ČINNOSTI OBLASTNÍHO INSPEKTORÁTU PRÁCE PRO JIHOČESKÝ KRAJ A VYSOČINU
SE SÍDLEM V ČESKÝCH BUDĚJOVICÍCH ZA ROK 2013**

ČESKÉ BUDĚJOVICE, únor 2014

Ing. Jiří Pelikán
vedoucí inspektor

OBSAH

1. Úvod
2. Základní statistické údaje
3. Inspekční činnost
4. Ostatní kontrolní činnost
5. Poradenská, výchovná a vzdělávací činnost
6. Spolupráce s orgány a organizacemi, mezinárodní spolupráce
7. Podklady pro zpracování zprávy
8. Závěr

1. ÚVOD

Oblastní inspektorát práce pro Jihočeský kraj a Vysočinu se sídlem v Českých Budějovicích (dále jen OIP) měl v roce 2013 109 zaměstnanců. Roční průměrný přepočtený stav zaměstnanců k 31.12.2013 byl 109 zaměstnanců. Fyzický stav zaměstnanců k 31.12.2013 byl 109, z toho 62 žen.

Organizační personální struktura OIP:

- vedoucí inspektor **1 zaměstnanec**
- kancelář ved. inspektora **1 zaměstnanec**
(1 personalista, asistent VI)
- právní útvar **5 zaměstnanců**
(1vedoucí útvaru, 3 právník - kontrolor, 1 statistik - asistent)
- útvar ekonomicko-správní **3 zaměstnanci**
(1 vedoucí útvaru, 1 referent majetkové správy, archiv, 1 referent pro ekonomické, obchodní a provozní činnosti)
- útvar informatiky **3 zaměstnanci**
(1 vedoucí útvaru + správce ICT, 2 referent)
- útvar inspekce I **11 zaměstnanců**
(1 vedoucí útvaru + ved. regionální kanceláře, 1 asistent, 9 inspektor)
- útvar inspekce II **15 zaměstnanců**
(1 vedoucí útvaru, 1 asistent, 12 inspektor, 1 inspektor čekatel)
- útvar inspekce III **22 zaměstnanců**
(1 vedoucí útvaru, 1 asistent, 20 inspektor)
- útvar kontroly NLZ I **27 zaměstnanců**
(1 vedoucí útvaru, 1 administrátor, 2 právník, 23 inspektor)
- útvar kontroly NLZ II **21 zaměstnanců**
(1 vedoucí útvaru, 1 administrátor, 1 právník, 18 inspektor)

Pracovně právní vztahy zaměstnanců jsou založeny na základě pracovní smlouvy.

Vedoucí útvarů jsou přímo podřízeni vedoucímu inspektorovi. Vedoucí inspektor je jmenován ministrem MPSV.

		k 31.12.2013
Průměrný evidenční přepočtený stav zaměstnanců	=	109
Průměrný evidenční počet zaměstnanců ve fyzických osobách	=	109
Skutečný fyzický stav zaměstnanců	=	109

Fluktuace v roce 2013

V roce 2013 nastoupilo 5 nových zaměstnanců:

Referent státní správy – 1 inspektor čekatel

Vedoucí právního útvaru

Útvar NLZ I. – 2 inspektoři

Právník – 1 zaměstnanec

Přestup z útvaru NLZ na OIP:

Právník – 1 zaměstnanec

Referent státní správy - 2 inspektoři

V roce 2013 pracovní poměr ukončilo 30 zaměstnanců:

Vedoucí právního útvaru	dohoda
Právník	výpověď daná zaměstnancem
2 inspektoři BOZP	dohoda
Operátor	dohoda
Asistentka VI	dohoda
4 inspektoři NLZ I	dohoda
7 inspektorů NLZ	doba určitá
Právník NLZ I	dohoda
4 inspektoři NLZ II	dohoda
Inspektor NLZ II	přestup na OIP Praha
5 inspektorů NLZ II	doba určitá
2 inspektoři NLZ II	výpověď dle § 52 c)

2. ZÁKLADNÍ STATISTICKÉ ÚDAJE

2.1 Kontroly dle činností

Činnost	Počet
Běžná kontrola	4628
Mimořádná kontrola	2125
Kontrola příčin a okolností pracovních úrazů	59
Dokumentace	338
Kolaudace	452
Bezpečnostní zpráva	4
Šetření podnětu	797
Bezpečný podnik	40
Integrovaná inspekce	11
Následná kontrola	580
Postoupená kontrola	5
Celkem	9039

2.2 Vydaná opatření

Kód	Opatření	Počet nedostatků	Počet protokolů	Počet objektů
20	Opatření	3848	1652	-
21	Vyřazení strojů a zařízení z provozu	1	1	1
22	Zákaz užívání objektů, výrobních a provozních prostorů	3	1	2
24	Zákaz vykonávání prací nebo činností	3	3	2

2.3 Podané podněty dle podaných oblastí

Oblast	Počet
PVP	792
NLZ	255
BOZP	115
Celkem	1162

2.4 Zjištěné nelegálně zaměstnávané osoby

Druh	Počet
Nelegální práce občanů ČR	53
Nelegální práce občanů EU mimo ČR	28
Nelegální práce cizinců mimo EU	67
Celkem	148

2.5 Počet a výše udělených pokut, které nabyly právní moc k 31. 12. 2013

- a) za správní delikty **ve správním řízení - celkem:**
556 pokut ve výši: 23.124.000 Kč

- b) za správní delikty- **příkazem na místě - celkem:**
13 pokut ve výši: 108.000 Kč

- c) ve správním řízení **za přestupky: nebyla udělena**

- d) **udělení pořádkových pokut – celkem:**
18 pokut ve výši: 447.000 Kč

Nejvyšší pravomocná pokuta ve výši 850.000 Kč byla uložena za správní delikt podle ustanovení § 140 odst. 1 písm. c) zákona o zaměstnanosti tím, že kontrolovaná osoba umožnila výkon nelegální práce cizinců.

Nejnižší pravomocná pokuta ve výši 2.000 Kč byla uložena příkazem za správní delikt na úseku pracovní doby dle § 28 odst. 1 písm. f).

Přehled o uložených pokutách, které nabyly právní moc k 31. 12. 2013	
Pokuty právnickým a podnikajícím fyzickým osobám - počet	569
Pokuty právnickým a podnikajícím fyzickým osobám - výše v Kč	23.232.000
z toho za zjištěná porušení nebo nedodržování předpisů při kontrolní činnosti – počet	546
z toho za zjištěná porušení nebo nedodržování předpisů při kontrolní činnosti -výše v Kč	21.769.000
z toho za zjištěná porušení předpisů v příčinné souvislosti s PÚ - počet	23
z toho za zjištěná porušení předpisů v příčinné souvislosti s PÚ - výše v Kč	1.463.000
Pořádkové pokuty právnickým a podnikajícím fyzickým osobám - počet	18
Pořádkové pokuty právnickým a podnikajícím fyzickým osobám - výše v Kč	447.000

Přehled o pokutách uložených v roce 2013 (bez ohledu na právní moc)	
Pokuty právnickým a podnikajícím fyzickým osobám - počet	568
Pokuty právnickým a podnikajícím fyzickým osobám - výše v Kč	29.543.000
z toho za zjištěná porušení nebo nedodržování předpisů při kontrolní činnosti – počet	544
z toho za zjištěná porušení nebo nedodržování předpisů při kontrolní činnosti -výše v Kč	27.750.000
z toho za zjištěná porušení předpisů v příčinné souvislosti s PÚ - počet	24
z toho za zjištěná porušení předpisů v příčinné souvislosti s PÚ - výše v Kč	1.793.000
Pořádkové pokuty právnickým a podnikajícím fyzickým osobám - počet	22
Pořádkové pokuty právnickým a podnikajícím fyzickým osobám - výše v Kč	652.000

V roce 2013 bylo vydáno 517 příkazů, 13 příkazů bylo vydáno na místě a dále bylo vydáno 235 rozhodnutí.

K uloženým pokutám byly podány ze strany účastníků správního řízení opravné prostředky, a to celkem 164 odporů (z toho 10 opožděných) proti příkazům vydaným podle § 150 SŘ.

Bylo podáno 68 odvolání proti vydaným rozhodnutím. V jednom případě inspektorát na základě podaného odvolání rozhodnutí zrušil. Ve dvou případech pokutu snížil. Ostatní odvolání postoupil inspektorát Státnímu úřadu inspekce práce. 37 odvolání Státní úřad

inspekce práce jako 2. stupňový odvolací orgán zamítl, 24 rozhodnutí zrušil a vrátil k novému pojednání, 2 rozhodnutí změnil. V dvou případech rozhodnutí OIP zrušil a řízení zastavil.

Na základě předaných protokolů celní správou, zahájil oblastní inspektorát v pěti případech správní řízení a vydal ve věci rozhodnutí podle § 67 správního řádu, dle kterého uložil 3 pokuty v celkové výši 32.000 Kč. Ve 2 případech zahájené správní řízení zastavil.

3. INSPEKČNÍ ČINNOST

3.1. Výsledky kontrolní činnosti podle schváleného ročního programu kontrolních akcí v oblasti nelegálního zaměstnávání

U Oblastního inspektorátu pro Jihočeský kraj a Vysočinu prováděli inspektoři zařazení do projektu OP LZZ „Efektivní systém rozvoje zaměstnanosti, výkonu komplexních kontrol a potírání nelegálního zaměstnávání v ČR“, které se dají rozdělit dle obsahu do čtyř základních oblastí:

1. Kontroly zaměřené na dodržování povinností zaměstnavatelů podle zákona č. 435/2004 Sb., o zaměstnanosti (úkol 13.1.101)
2. Kontroly zaměřené na odhalování a potírání nelegálního zaměstnávání (13.1.103)
3. Mimořádné kontrolní akce zaměřené na oblast nelegálního zaměstnávání (úkoly 13.1.201, 13.1.202)
4. Kontroly prováděné na základě podnětů ke kontrole zaměřené do oblasti zaměstnanosti (součást úkolu 13.1.066)

Úkol 13.1.101 Kontrola dodržování povinností zaměstnavatelů podle zákona č. 435/2004 Sb., o zaměstnanosti, ve znění pozdějších předpisů (dále jen „zákon o zaměstnanosti“)

Od 1.1.2012 došlo k novelizaci zákona o zaměstnanosti, kterou se kromě jiného zpřísnily podmínky a omezila výše limitu pro poskytování náhradního plnění od jednoho poskytovatele. Cílem úkolu bylo ověřit, zda zaměstnavatelé, kteří plní povinnost zaměstnávat OZP formou náhradního plnění, tuto povinnost dodržují v souladu se zákonem o zaměstnanosti. Současně, zda poskytovatelé náhradního plnění nepřekračují maximální finanční částku, kterou mohou žadatelům v jednom roce poskytnout.

Dále měla být v roce 2013 kontrolní činnost inspekce práce zaměřena na odhalování zneužívání poskytování příspěvku na podporu zaměstnávání osob se zdravotním postižením a používání nemorálních praktik při zaměstnávání těchto osob. Tyto kontroly měly přispět k dodržování povinností stanovených zákonem o zaměstnanosti a zákonem o ochraně zaměstnanců při platební neschopnosti zaměstnavatele. Rovněž mělo být kontrolováno dodržování povinností stanovených zákonem o ochraně zaměstnanců při platební neschopnosti zaměstnavatele, kontrola v oblasti uplatňování práva na zaměstnání (diskriminace), dále také plnění povinností zaměstnavatelů při zprostředkovávání zaměstnání, vedení zákonem stanovených evidencí a plnění zákonem stanovených oznamovacích povinností.

Při plánování kontrolní činnosti v rámci tohoto úkolu se předpokládalo vycházet z podnětů poskytnutých Krajskými pobočkami ÚP ČR a z informací získaných při poradenské činnosti. Veřejnost se s dotazy na vysvětlení ustanovení zákona o zaměstnanosti na OIP neobrací, proto nemohly být využívány k plánování kontrol. Ve skutečnosti se kontroly prováděly

téměř výhradně na základě podnětů od úřadu práce, případně se pokračovalo v praxi z předchozího roku, kdy se z důvodu úspory času prováděly kontroly souběžně s kontrolou dodržování zákoníku práce, nebo souběžně s plněním hlavního úkolu „Kontrola nelegálního zaměstnávání občanů ČR a cizinců“. V menší míře bylo při výběru kontrolovaných osob vycházeno z poznatků získaných při kontrolách v předchozím roce. Nejvíce pozornosti bylo věnováno kontrolám zaměřeným na plnění oznamovací povinnosti zaměstnavatelů vůči krajským pobočkám Úřadu práce ČR (o nástupu cizinců ze států evropské unie do zaměstnání, o plnění povinnosti zaměstnávat osoby se zdravotním postižením ve výši povinného podílu) a s tím souvisejících evidenčních povinností (evidenze zaměstnáváných osob se zdravotním postižením, evidence pracovních míst vyhrazených pro osoby se zdravotním postižením, evidence cizích státních příslušníků, které zaměstnává). Další významnou kontrolovanou oblastí bylo plnění povinnosti zaměstnávat osoby se zdravotním postižením ve výši povinného podílu.

Inspektoři kontrolovali 543 zaměstnavatelů, u 261 z nich zjistili nedostatky (tj. u 48,1%). U některých zaměstnavatelů bylo zjištěno i více nedostatků, celkový počet zjištěných nedostatků byl 535.

Zjištěné nedostatky dle sledovaných oblastí:

Zprostředkování zaměstnání

V této oblasti byly zjištěny čtyři nedostatky. Spočívaly v tom, že dvě kontrolované osoby zprostředkovaly zaměstnání bez vydaných povolení k této činnosti, jedna kontrolovaná osoba nezaslala informaci o své agenturní činnosti za rok 2012 generálnímu ředitelství Úřadu práce ČR, jedna kontrolovaná osoba zprostředkovala zaměstnání osobám, se kterými měla uzavřeny dohody o provedení práce.

Zaměstnávání osob se zdravotním postižením

V této oblasti bylo zjištěno 48 nedostatků. Spočívaly v tom, že zaměstnavatelé s více než 25 zaměstnanci neprovedli odvod do státního rozpočtu ve lhůtě do 15. února a tím nesplnili povinnost zaměstnávat osoby se zdravotním postižením ve výši povinného podílu, který činí 4% na celkovém počtu zaměstnanců zaměstnavatele a ke stejnému datu písemně neohlásili krajské pobočce Úřadu práce ČR způsoby plnění povinného podílu.

Zaměstnávání zahraničních zaměstnanců

V této oblasti bylo zjištěno 156 nedostatků. Spočívaly v tom, že zaměstnavatelé nesplnili informační povinnost o nástupu cizích státních příslušníků ze zemí evropské unie do zaměstnání, případně o ukončení pracovněprávního vztahu vůči krajským pobočkám Úřadu práce ČR a že nevedli zákonem předepsanou evidenci zaměstnaných cizinců.

V ostatních oblastech jsme neobdrželi od krajských poboček Úřadu práce ČR žádné podněty ke kontrole. Naopak na základě výsledků kontrol byla zasílána krajským pobočkám Úřadu práce oznámení, která se týkala zjištění, že zaměstnavatelé nesplnili povinný podíl zaměstnávání osob se zdravotním postižením, případně že zaměstnavatelé při výpočtech plnění povinného podílu nepostupovali správně.

Nevykázání dlužných mzdových nároků

V jednom případě kontrolovaný zaměstnavatel nevykázal dlužné mzdové nároky. Bylo zahájeno správní řízení, které však bylo zastaveno – insolvenční řízení, k němuž se porušení vztahovalo, bylo zrušeno.

Závěr

Kontroly dodržování ustanovení zákona o zaměstnanosti jsou inspektory OIP prováděny teprve druhým rokem. I přes tuto krátkou dobu je zřejmé, že se zaměstnavatelé stále dopouštějí nedostatků při plnění povinného podílu zaměstnávání osob se zdravotním postižením. Dosti zásadní nedostatky a nejasnosti se projevily v oblasti poskytování náhradního plnění, zejména problematika tzv. přefakturace. Rovněž je patrná u mnohých zaměstnavatelů neznalost povinností v případech zaměstnávání cizinců ze zemí EU, kteří pro výkon práce na našem území nepotřebují mít platné povolení k zaměstnání.

Úkol 13.1.103 Kontrola nelegálního zaměstnávání občanů ČR a cizinců

Hlavním cílem tohoto úkolu bylo realizací projektu zavést nové postupy do provádění komplexních kontrol směřujících k potírání nelegálního zaměstnávání. Dále realizovat kontroly u zaměstnavatelů v krátkém časovém úseku a tím preventivně působit na trhu práce. Ve svém důsledku tak napomoci ke snížení daňových úniků a omezit vykořisťování zahraničních občanů, zejména ze zemí mimo EU. Cílem je rovněž rozšířit povědomí kontrolovaných osob a osob vykonávajících pro ně práci o nelegální práci v jejich důsledcích.

Stejně jako v roce 2012 byly kontroly v letošním roce prováděny zejména u zaměstnavatelů, u nichž bylo podezření na možnost nelegální práce. Ke kontrolní činnosti je hojně využívána spolupráce s dalšími orgány (ČSSZ, ÚP ČR, Policie ČR, Celní správa, zdravotní pojišťovny, živnostenské úřady, finanční úřady, ČOI, orgány ochrany zdraví). Pro odhalování nelegálního zaměstnávání se jako velmi přínosná jeví spolupráce s Cizineckou policií. Při výběru konkrétních subjektů pro kontrolu OIP vycházel zejména z poradenské a kontrolní činnosti, z přijatých podnětů a v neposlední řadě z informací od jiných institucí. V případě zjištění nelegální práce OIP postupují obdobně, jako v minulých letech, tj. o této skutečnosti informuje další kontrolní orgány (pokud nebyly účastni kontroly), např. ÚP ČR, živnostenské úřady, finanční úřady, ČSSZ, Cizineckou policii apod.

Kontroly prováděné v rámci tohoto úkolu byly zaměřeny zejména na tyto oblasti:

- posuzování existence pracovněprávního vztahu při výkonu závislé práce
- zda cizinec vykonává práci na základě povolení k zaměstnání, pokud zákon jeho vydání vyžaduje,
- zda cizinec vykonává práci na základě povolení k pobytu, zelenou nebo modrou kartu, pokud ji zákon vyžaduje,
- obsah pracovní smlouvy, dohody o provedení práce nebo dohody o pracovní činnosti, pokud existují
- na základní ustanovení zákoníku práce na úseku pracovního poměru, pracovní doby, odměňování a BOZP

V souladu se zadáním úkolu provedli inspektoři OIP pro Jihočeský kraj a Vysočinu v roce 2013 celkem **2993 kontrol**. U 1330 kontrolovaných subjektů bylo zjištěno porušení předpisů. Dvě třetiny zjištěných porušení bylo porušení zákona č. 262/2006 Sb., zákoníku práce a v jedné třetině porušení zákona č. 435/2004 Sb., zákona o zaměstnanosti.

Převážná většina porušení zákoníku práce byla zjištěna v oblasti vzniku, změny a skončení pracovního poměru a dále v oblasti odměňování zaměstnanců a v oblasti pracovní doby.

V oblasti vzniku, změny a skončení pracovního poměru bylo nejčastěji zjištěno porušení §37, zákoníku práce – kdy zaměstnanci nebyli zaměstnavatelem v plném rozsahu informováni o právech a povinnostech vyplývajících z pracovního poměru. Druhým nejčastěji se vyskytujícím porušením je absence písemné formy při vzniku, změnách a ukončení pracovního poměru a to včetně změn výše sjednaných mezd, změn druhu práce, změn místa výkonu práce, změn mzdového zařazení.

Časté bylo zjištění nedodržení minimální a zaručené mzdy a to zejména v posledním čtvrtletí roku 2013, kdy Nařízením vlády č. 210/2013 Sb. došlo s účinností od 1. srpna 2013 ke zvýšení základní sazby minimální mzdy. Dále bylo v oblasti odměňování zaměstnanců zjišťováno porušení v oblasti vyplácení příplatků ke mzdě. Stále přetrvávají problémy v nesprávném zařazení zaměstnanců do odpovídajících skupin prací a neznalost zaměstnavatelů o povinnosti vyplácet příplatky ke mzdě, zejména příplatky za práci v noci, za sobotu a neděli a příplatky za práci přesčas.

Dalším nejčastějším zjištěním je (ne) vedení evidence odpracované doby v souladu s ustanovením § 96 ZP a nevypracování rozvrhu týdenní pracovní doby - § 84. Tyto skutečnosti, vůbec nejsou marginální. Při kontrolní činnosti se od ní odvíjí další zjištěné nedostatky.

Vlivem dlouhodobějšího působení inspektorů NLZ v oblasti zaměstnávání se poměrně zvýšila povědomost zaměstnavatelů o povinnosti vyplývající jim z ust. § 136 z.č. 435/2004 Sb., o zaměstnanosti, ve znění pozd. předpisů, a to mít na pracovišti kopie dokladů dokládajících existenci pracovněprávních vztahů. Nicméně je toto porušení stále velmi časté.

Dále docházelo k porušení § 5 písm.e) bod 1.– výkon závislé práce fyzickou osobou mimo pracovněprávní vztah (nelegální práce občanů ČR). Při kontrolách se inspektoři setkávali také s cizinci vykonávajícími závislou práci, kteří sice měli vydána platná povolení k zaměstnání, ovšem na jiné místo výkonu práce než byli zjištěni při kontrole. Tato skutečnost je v protokolech hodnocena jako výkon nelegální práce dle § 5 písm. e) bod 2. zákona č. 435/2004 Sb., o zaměstnanosti. V roce 2013 bylo zjištěno 128 případů nelegálního zaměstnávání cizinců mimo EU.

V průběhu roku 2013 došlo následkem rozsudků Nejvyššího správního soudu ke změně, na základě kterých mohou zaměstnavatelé vysílat i cizince ze zemí mimo EU na pracovní cesty. Od tohoto okamžiku je prověřováno inspektory, zda se jedná skutečně o vysílání na pracovní cesty, nebo o soustavný a dlouhodobý výkon práce na jednom místě, odlišném od místa uvedeného v povolení k zaměstnání.

V neposlední řadě bylo při prováděných kontrolách zjišťováno nesplnění oznamovací povinnosti dle § 87 zákona o zaměstnanosti.

Za oblast nelegálního zaměstnávání bylo navrženo celkem 73 pokut v celkové výši 21.475.000,- Kč

Úkoly 13.1.201 a 13.1.202 Mimořádné kontrolní akce v oblasti nelegálního zaměstnávání a zákona o zaměstnanosti

Inspektoři zařazení do projektu OP LZZ prováděli v průběhu roku 2013 kromě celorepublikových mimořádných kontrolních akcí také regionální mimořádné kontrolní akce v oblasti nelegálního zaměstnávání a zákona o zaměstnanosti. Byly provedeny tyto kontrolní akce:

- Mimořádná kontrolní akce u provozovatelů lyžařských areálů na území ČR v zimním období – 1. čtvrtletí 2013
- Regionální mimořádná kontrolní akce v oblasti nelegálního zaměstnávání a zákona o zaměstnanosti – 2. čtvrtletí 2013
- Regionální mimořádná kontrolní akce v oblasti nelegálního zaměstnávání a zákona o zaměstnanosti – 3. čtvrtletí 2013
- Regionální mimořádná kontrolní akce v oblasti nelegálního zaměstnávání a zákona o zaměstnanosti – 4. čtvrtletí 2013

Ad. 1. Mimořádní kontrolní akce u provozovatelů lyžařských areálů na území ČR v zimním období

Mimořádná kontrolní akce navázala na obdobnou mimořádnou kontrolní akci, která proběhla v roce 2012. Je obecně známou a z předchozí kontrolní činnosti potvrzenou skutečností, že u sezónních a nárazových pracích je zaznamenáván vyšší výskyt nelegálního zaměstnávání, popř. zastřený výkon závislé práce mimo pracovněprávní vztah.

V rámci této akce byly **v Jihočeském kraji** kontroly provedeny v těchto lyžařských střediscích:

- Zadov, Churáňov, Kvilda, Strážný, Nové Hutě, Lipno ski areál

Celkem bylo zkontrolováno **48 provozoven**. Kontroly proběhly bez účasti odborů PVP a BOZP. Při ověřování získaných podkladů z kontrol bylo spolupracováno s příslušnými institucemi (resp. pobočkami Úřadu práce a Okresní správy sociálního zabezpečení).

Oproti loňskému roku, kdy rovněž probíhaly mimořádné kontrolní akce zaměřené na lyžařská střediska, nebyly ze strany kontrolovaných osob zaměstnávány žádné osoby na živnostenský list. Většina porušení z oblasti ZoZ se týkala § 136, kdy kontrolované osoby nedodržely zákonem stanovenou povinnost mít v místě pracoviště k dispozici kopie dokladů prokazujících existenci pracovněprávního vztahu mezi nimi a jejich zaměstnanci.

Pokuta za výkon nelegální práce byla navržena celkem dvakrát. Jednalo se o dvě restaurační zařízení, kde vykonávaly práci osoby bez písemně uzavřeného pracovněprávního vztahu. Tyto osoby byly zároveň vedeny jako uchazeči o zaměstnání na příslušném úřadu práce.

V **kraji Vysočina** jsou sice vhodné terény k provozování pohybových aktivit na běžkách, ovšem málo sjezdovek s celosezónním provozem. Kontroly byly tedy provedeny na všech provozovaných sjezdovkách.

Jedna kontrola byla provedena na sjezdovce Křemešník a to ve spolupráci s inspektorkou útvaru PVP. Jediným nedostatkem bylo zjištění, že v předložených dohodách o provedení práce nebyla písemně sjednána výše odměny z dohody a podmínky pro její poskytování. Dále byly v okrese Jihlava provedeny kontroly dvou lyžařských areálů, zde nebylo zjištěno žádné porušení předpisů.

V rámci této mimořádné kontrolní akce nebyl zjištěn výkon nelegální práce, byly zjištěny pouze nedostatky formálního charakteru, které neměly žádný hmotný dopad na pracující osoby.

Ad. 2. Regionální mimořádná kontrolní akce v oblasti nelegálního zaměstnávání a zákona o zaměstnanosti – 2. čtvrtletí 2013

Ve II. čtvrtletí letošního roku proběhly v Jihočeském kraji dvě regionální mimořádné kontrolní akce v oblasti NLZ a v oblasti dodržování povinností stanovených zákonem o zaměstnanosti. Byly směřované do níže uvedených oblastí:

- Vybrané stavby (stavebnictví)
- Provozovny provozované cizími státními příslušníky (kontrola cizinců)

V oblasti Stavebnictví bylo provedeno celkem **48 kontrol**, přičemž tyto kontroly byly zaměřeny především na potírání nelegálního zaměstnávání. Ze strany inspektorů bylo zjišťováno dodržování ust. § 136 zákona č. 435/2004 Sb., o zaměstnanosti, v platném znění, kdy je právnická nebo fyzická osoba povinna mít k dispozici v místě pracoviště kopie dokladů prokazujících existenci pracovněprávního vztahu a dokladů, které je povinna uchovávat podle § 102 odst. 3 téhož zákona, tj. dokladů prokazujících oprávněnost pobytu cizinců na území České republiky, a to v souladu s Čl. 4 odst. 1 písm. b) a Čl. 14 směrnice 2009/52/ES.

U třech kontrolovaných subjektů byla na základě kontroly navržena pokuta ve výši 250.000,- Kč za zjištění výkonu nelegální práce.

Část kontrol proběhla společně s Cizineckou policií ČR a s inspektory útvaru BOZP.

V oblasti kontroly provozoven se zahraničními zaměstnavateli (kontroly cizinců) bylo provedeno celkem **38 kontrol**. U těchto kontrol docházelo především k ověřování, zda pro kontrolovanou osobu vykonávají práci cizinci na základě pracovněprávních vztahů nebo jiné smlouvy, a to v souladu s vydaným povolením k zaměstnání, zelenou kartou nebo modrou kartou, jsou-li vyžadovány podle zákona č. 435/2004 Sb., o zaměstnanosti, v platném znění, a dále zda kontrolovaná osoba plní oznamovací povinnost dle § 87, 88 téhož zákona.

Předmětné kontroly byly ve většině případů realizovány za účasti Odboru cizinecké policie, oddělení pobytové kontroly, pátrání a eskort. Při ověřování získaných podkladů z kontrol bylo spolupracováno s příslušnými institucemi (resp. pobočkami Úřadu práce a Okresní správy sociálního zabezpečení). Kontroly proběhly bez účasti odborů PVP a BOZP.

Z mimořádných kontrol provedených v oblasti dodržování pracovněprávních předpisů zahraničními zaměstnavateli vyplývá, že naprostá většina provozovatelů večerek, restaurací, nehtových studií aj. vlastní živnostenské oprávnění a často spolu s ostatními rodinnými příslušníky tvoří tzv. sdružení podnikatelů.

Pokuta za nelegální práci ve výši 250.000,- Kč byla navržena u jednoho kontrolovaného subjektu.

V kraji Vysočina byly tyto kontroly zaměřeny na:

- kontroly vybraných staveb – zaměřeno na opravu dálnice
- prodejny zahradnictví, ovocnářské a lesnické školky

Kontroly při opravě dálnice byly provedeny ve spolupráci s inspektory BOZP. Při kontrolách se nepodařilo odhalit žádnou nelegálně pracující osobu. Byly pouze zjištěny nedostatky z oblasti bezpečnosti práce. Vzhledem k dlouhodobosti prováděné opravy dálnice předpokládáme provádět kontroly opakovaně i v následujícím období.

Při kontrolách v prodejnách zahradnictví, ovocnářských a lesnických školkách se nepodařilo zjistit výkon nelegální práce. Bylo zjištěno pouze několik porušení ustanovení zákoníku práce

– zjištěno pochybení při poskytování příplatků za práci přesčas a v oblasti vypracování písemného rozvrhu týdenní pracovní doby.

Ad. 3. Regionální mimořádná kontrolní akce v oblasti nelegálního zaměstnávání a zákona o zaměstnanosti – 3. čtvrtletí 2013

V průběhu III. kalendářního čtvrtletí 2013 byly na Oblastním inspektorátu práce pro Jihočeský kraj a Vysočinu, útvarem 5.71 a 5.72, realizovány 4 regionální mimořádné kontrolní akce.

V Jihočeském kraji byly tyto kontroly zaměřené na:

- kontroly v areálu výstaviště Č. Budějovice – Země Živitelka 2013 a Holašovické selské slavnosti (stánkový prodej)
- kontrola dodavatelů lesních prací pro Správu NP Šumava (spolupráce s útvarem 5.42 a cizineckou policií)

V kraji Vysočina byly akce zaměřené na:

- kontroly stánkového prodeje provozovaného např. při jarmarcích a poutích
- kontroly výkonu závislé práce při probíhajících žňových pracích

Kontrola probíhala na **Výstavě Země živitelka** na výstavišti České Budějovice ve dnech 29.8.2013 – 3.9.2013. Při provedených kontrolách měla většina kontrolovaných subjektů na pracovišti doklady prokazující pracovně-právní vztah, nebo se jednalo o OSVČ. Ve dvou případech byl zjištěn výkon závislé práce bez písemně uzavřené dohody, byla navržena pokuta. Další drobné nedostatky byly v náležitostech DPP.

Dne 26.7.2013 v odpoledních hodinách provedli inspektoři kontroly **na Selských slavnostech v Holašovicích**. U jednoho kontrolovaného subjektu byl zjištěn výkon závislé práce bez písemně uzavřené dohody, navržena pokuta 15000,-Kč.

U další kontrolované - v pohostinství jako servírky, číšník a kuchaři pracovalo 7 občanů ČR, kteří uvedli, že nemají uzavřený se zaměstnavatelem žádný písemný pracovně právní vztah. Tato činnost byla u všech kontrolovaných 7 osob hodnocena jako výkon nelegální práce. Zaměstnavateli byla navržena pokuta ve výši 500.000,- Kč za umožnění výkonu nelegální práce.

Mimořádná regionální kontrolní akce **NP Šumava** proběhla ve dnech 1.8. a 25.9.2013. Kontroly se společně s inspektory útvaru NLZ zúčastnili inspektoři útvaru BOZP, pracovníci Cizinecké policie, Policie ČR a Správy Národního parku Šumava.

Při společných kontrolách většina kontrolovaných subjektů měla na pracovišti pracovní smlouvy nebo dohody o provedení práce u ostatních se jednalo o OSVČ. Byla zjištěna pouze porušení v oblasti PVP – např. sjednání odměny u DPP, náležitosti DPP.

Výkon nelegální práce nebyl zjištěn.

Při kontrolách **stánkového prodeje** bylo zjištěno, že prodej ve stáncích realizovali buď sami provozovatelé, nebo za pomoci svých rodinných příslušníků. Ve výjimečných případech prodávaly i jiné osoby, které však měly uzavřeny písemné pracovněprávní vztahy, v drtivé většině dohody o provedení práce, které na místě předložily. Výkon nelegální práce nebyl zjištěn.

Při mimořádných kontrolách **při žňových pracích** se nepodařilo zjistit výkon nelegální práce. Bylo zjištěno pouze porušení ustanovení zákoníku práce – zjištěno pochybení při poskytování příplatků za práci přesčas, sobotu a neděli, také v oblasti odpočinku mezi směnami a v týdně.

Kontrolované subjekty nebyly předem plánované, kontroly byly prováděny náhodně, když inspektoři při jízdě uviděli osoby provádějící sklizňové práce. Z jejich poznatků plyne, že ve všech případech prováděli sklizňové práce zaměstnanci podnikatelských subjektů hospodařících na sklizených plochách. S většinou měli uzavřeny pracovní smlouvy.

Ad. 4. Regionální mimořádná kontrolní akce v oblasti nelegálního zaměstnávání a zákona o zaměstnanosti – 4. čtvrtletí 2013

V průběhu IV. kalendářního čtvrtletí 2013 byly na Oblastním inspektorátu práce pro Jihočeský kraj a Vysočinu, útvarem 5.71 a 5.72, realizovány 4 regionální mimořádné kontrolní akce.

V Jihočeském kraji byly tyto kontroly zaměřené na:

- kontroly zaměřené na podzimní sklizeň ovoce
- prodej vánočních stromků a na vánoční trhy

Mimořádná regionální kontrolní akce zaměřená na **sklizeň ovoce** proběhla dne 2.10.2013. Akce se kromě inspektorů útvaru NLZ zúčastnili pracovníci Cizinecké policie, oddělení pobytové kontroly, pátrání a eskort. Kontrola proběhla ve dvou regionech Lhenice a Chelčice.

Při akci bylo kontrolováno 5 subjektů. Většina z kontrolovaných zaměstnanců (jednalo se především o cizince) neměla u sebe na pracovišti doklady prokazující pracovní vztah. Zaměstnavatelé ve většině případů v průběhu kontroly předložili písemné dohody o provedení práce, popř. pracovní smlouvy. V jednom případě se jednalo o OSVČ.

Nejčastější porušení bylo – nesplnění informační povinnosti. Jednomu kontrolovanému subjektu byla navržena pokuta ve výši 350.000,- Kč za práci cizinců v rozporu s vydaným povolením.

V závěru posledního čtvrtletí roku 2013 proběhla regionální mimořádná kontrolní akce v oblasti NLZ zaměřená na **prodej vánočních stromků a na vánoční trhy**.

Z provedeného monitoringu a následně i kontrol je zřejmé, že průběh i kontrolní zjištění se neliší od výsledků z roku 2012, kdy také proběhla koordinovaná kontrolní akce zaměřená na vánoční trhy.

Co se týče vánočních trhů, tak téměř ve všech případech je stánkový prodej zajišťován osobami samostatně výdělečně činnými, které nemají žádné zaměstnance. Pokud je prodej výjimečně zajišťován zaměstnanci, jedná se výkon závislé práce na základě dohod o pracích konaných mimo pracovní poměr, a to dohod o provedení práce, které mají tyto zaměstnanci na místě k předložení kontrolnímu orgánu.

V kraji Vysočina byly akce zaměřené na:

- výrobu, vazbu květin a věnců a jejich prodej
- oblast stavebnictví

Mimořádné kontroly zaměřeny do oblasti **výroby a vazby květin a věnců a jejich prodej**, přípravy a prodeje stromků - jednalo se o subjekty s malým počtem zaměstnanců nebo bez zaměstnanců, bezproblémové kontroly, nelegální práce zjištěna nebyla. Případné nedostatky byly zjišťovány pouze v oblasti odměňování – některé mzdy byly stanoveny nižší než zaručené. Kontroly nelegálního zaměstnávání jsou ale i u těchto subjektů přínosné.

Informace o mimořádných kontrolách např. mezi stánkaři se šíří rychle a nutí je mít pracovní právní vztahy v pořádku. Mají preventivní účinek.

Mimořádná kontrola **v oblasti stavebnictví** proběhla při kontrole na stavbě zateplení pláště budovy školy v Třebíči. Při této kontrole byl zjištěn a prokázán výkon práce dvou osob Ukrajinské státní příslušnosti bez uzavřených pracovníprávních vztahů a bez platných povolení k zaměstnání. Poznatky byly předány Policii ČR, s oběma cizinci bylo zahájeno správní řízení o vyhoštění z ČR a se zaměstnavatelem správní řízení o uložení pokuty za umožnění výkonu nelegální práce.

Stavebnictví tradičně patří mezi obory s nejvyšším výskytem využívání nelegální práce, a to jak občanů ČR, tak i občanů ze zemí mimo EU a zároveň mezi obory činnosti s nejvyšší četností pracovních úrazů a smrtelných pracovních úrazů. Tento stav odůvodňuje zařazovat mimořádné kontrolní akce zaměřené do oblasti stavebnictví do plánů kontrolní činnosti orgánů inspekce práce opakovaně.

3.2. Výsledky kontrolní činnosti podle schváleného ročního programu kontrolních akcí v oblasti pracovních vztahů a podmínek (PVP)

V oblasti kontroly dodržování povinností plynoucích z pracovníprávních předpisů byly v roce 2013 inspektory PVP samostatně plněny úkolů při kontrolách dodržování pracovníprávních předpisů na úseku agenturního zaměstnávání a vysílání zaměstnanců v rámci poskytování služeb v členských zemích EU, včetně kontrol u uživatelů, kontroly na základě přijatých podnětů na porušování pracovníprávních předpisů a kontroly zaměřené na oblast pracovních vztahů a podmínek v rámci čtvrtletně vyhlašovaných mimořádných kontrolních akcí. Dále se ve spolupráci s kolegy z jiných odborů podíleli na provádění koordinovaných kontrol, prováděných na základě přijatých podnětů, jejichž obsahem bylo poukazování na porušování předpisů nejen v oblasti pracovníprávní ale i v oblasti bezpečnosti a ochrany zdraví při práci a v oblasti zaměstnanosti.

Úkol 13.1.110 **Kontrola dodržování pracovníprávních předpisů na úseku agenturního zaměstnávání a vysílání pracovníků v rámci poskytování služeb v členských zemích EU**

Cílem kontrolní činnosti bylo působit na zaměstnavatele (agentury práce) a jejich uživatele, aby dodržovali pracovníprávní předpisy, a tím dosáhnouti zlepšení stavu na úseku agenturního zaměstnávání, zaměstnávání cizích státních příslušníků a vysílání pracovníků. Opakovanými kontrolami na úseku agenturního zaměstnávání zamezit obcházení pracovníprávních předpisů, v jehož důsledku může docházet ke krácení práv zaměstnanců při nerovném přístupu a nerovných pracovních a mzdových podmínkách u zaměstnavatelů, ke kterým jsou agenturní zaměstnanci přidělováni. Zajistit plnění povinností agenturami práce stanovených zákonem o zaměstnanosti.

Při kontrole se inspektoři zaměřili především na vznik, změny a skončení pracovního poměru, pracovní dobu, dobu odpočinku, práce přesčas, práce v sobotu a v neděli, odměňování, poskytování náhrad, cestovní náhrady, podmínky přidělení zaměstnance k výkonu práce u uživatele, rovné zacházení se zaměstnanci agentury práce a uživatele, dodržování ustanovení o BOZP, kontrola povinného pojištění proti úpadku, kontrola dodržování podmínek činnosti

agentury práce podle povolení o zprostředkování, ochrana osobních práv zaměstnanců, kontrola sdíleného zprostředkování a odměn agenturám za umístěné uchazeče.

Souběžně s kontroly u agentur práce byly prováděny kontroly u uživatelů. Při výběru subjektů ke kontrole bylo čerpáno z podnětů občanů, z informací poskytnutých ÚP ČR, informací z médií, webu MPSV a dalších zdrojů informací.

Čtyři agentury práce byly zkontrolovány také inspektory odboru NLZ, kteří při kontrolách u uživatelů kontrolovali agenturní zaměstnance.

Komplexní kontroly agentur práce a jejich uživatelů jsou časově velmi náročné. Každý inspektor PVP provedl kontrolu vždy alespoň u jednoho uživatele. Inspektoři odboru NLZ kontrolou u uživatelů ve výše uvedených případech začínali. Bez kontroly u uživatelů nelze agentuře práce jednoznačně prokázat diskriminaci v oblasti pracovních podmínek a odměňování zaměstnanců.

S dostupností kontrolovaných osob a jejich ochotou při kontrole spolupracovat problémy nebyly. Velké agentury práce mají naopak vstřícnější přístup než subjekty z jiných oblastí podnikatelské sféry, kde se situace spíše zhoršuje. Pokud inspektoři při kontrolách agentur a uživatelů narazili na cizí státní příslušníky, věnovali jim vždy zvýšenou pozornost, a to bez ohledu na to zda pocházeli ze států EU nebo mimo EU. Hlavním cílem kontroly pak bylo dodržování srovnatelných pracovních a mzdových podmínek a uvedení stanovených údajů v dokladech personální dokumentace.

Ve většině případů opakovaných kontrol agentur práce i uživatelů, konstatují inspektoři postupné zlepšování situace. U větších agentur jsou zjišťovaná porušení předpisů spíše administrativního charakteru. Velké agentury práce také po minulých kontrolách dodržují srovnatelné podmínky. V řadě případů mají agentury práce k dispozici vnitřní mzdové předpisy uživatelů a agenturní zaměstnanci jsou dle nich odměňováni. Nicméně v některých případech přetrvávají problémy spočívající v širší definici pracovních pozic agenturních zaměstnanců (operátor, montážní dělník) oproti užší definici diferencovaně odměňovaných pracovních pozic u uživatele a v prokazování výkonu práce agenturního zaměstnance právě v lépe odměňované pracovní pozici. V některých agenturách práce bylo opakovaně zjištěno porušení § 309 odst. 5 ZP. Příčina tohoto jednání je zřejmá – úspora mzdových nákladů a jejich rozdělení mezi agenturu a uživatele. Následné kontroly agentur práce jsou prováděny s ohledem na závažnost zjištěných nedostatků a u problémových subjektů i na základě podnětů.

Pokuty byly inspektory navrženy zejména za nedodržování srovnatelných podmínek agenturami práce, která měla za následek znevýhodnění agenturních zaměstnanců oproti zaměstnancům uživatele. Za formální, administrativní porušení ustanovení podle §§ 308 a 309 pokuty navrhovány nebyly.

Úkol 13.1.066

Provádění kontrol dodržování pracovněprávních předpisů na základě podnětů směřujících do oblasti pracovněprávní, BOZP a zaměstnanosti

Cílem úkolu bylo prošetřit všechny přijaté podněty ke kontrole, a tím pozitivně působit na dodržování pracovněprávních předpisů u zaměstnavatelů. Na základě provedených kontrol aktivně působit na zlepšení právního vědomí zaměstnavatelů a také na jejich zodpovědnost vůči svým zaměstnancům, a to jak v oblasti pracovněprávní, tak BOZP a zaměstnanosti. Očekává se i nadále prohlubování a zefektivnění kontrolní činnosti v rámci celého rezortu MPSV a také spolupráce s dalšími kontrolními orgány.

Při šetření podnětů se inspektoři zaměřili:

v oblasti pracovních vztahů a podmínek na skutečnosti, které jsou obsahem podnětu, týkající se např. vzniku, změny a skončení pracovního poměru, pracovní doby a odměňování, případně rovného zacházení a zákazu diskriminace v pracovněprávních vztazích, v oblasti bezpečnosti a ochrany zdraví při práci na skutečnosti, týkající se porušení předpisů k zajištění bezpečnosti a ochrany zdraví při práci na pracovištích, dále na kontrolu zajištění bezpečného provozu technických zařízení, vybavení zaměstnanců osobními ochrannými pracovními prostředky a kontrolu příčin a okolností pracovních úrazů, v oblasti zaměstnanosti na skutečnosti, týkající se skutečností obsažených v podnětu, např. oblasti nelegální práce občanů ČR, cizinců, zákazu diskriminace a práva na rovné zacházení při uplatňování práva na zaměstnání, příp. jiné spadající pod působnost zákona o zaměstnanosti.

Z následujícího přehledu je i v roce 2013 patrné pokračování ve stále rostoucím trendu v počtu přijatých podnětů:

- Rok 2008 409 podnětů
- Rok 2009 472 podnětů
- Rok 2010 483 podnětů
- Rok 2011 477 podnětů
- Rok 2012 839 podnětů
- Rok 2013 1 027 podnětů

Důvodem byla zřejmě stále přetrvávající finanční krize ve společnosti, situace na trhu práce a stále rostoucí požadavky zaměstnavatelů na zaměstnance a také rozšíření kompetencí orgánů inspekce práce o kontroly na úseku zaměstnanosti.

S ohledem na ekonomickou činnost nejvíce podnětů bylo v odvětví velkoobchod a maloobchod, stavebnictví + doprava, pohostinství a ubytování. U podaných podnětů převládala oblast odměňování (nevyplacená mzda, příplatky, tarify, srážky ze mzdy), pracovní poměr, dohody (ZL, odstupné, nestanovení mzdy, ukončení pracovního poměru), náhrady (cestovní náhrady, stravně), pracovní doba (stanovené přestávky, evidence odpracované doby). V oblasti BOZP převládá u podaných podnětů porušování BOZP na staveništích a práce ve výškách, porušování předpisů BOZP u ostatních zaměstnavatelů včetně OOPP, činnost revizních techniků bez osvědčení a oprávnění, provádění revizí VZT, pracovní úrazy a jejich uznávání zaměstnavatelem.

Z celkového počtu podnětů nebylo šetřeno 61 podnětů (nepotvrzené podání 5, neúplné podání 9, neshledán důvod 14, nelze šetřit 6, založeno 2, případně objekt nenalezen 8, vzato zpět - 17), Vyřízeno jinak bylo 132 podnětů (telefonicky 4, dopisem 66, jinou kontrolou 9, případně postoupeno 53).

Z šetřených podnětů v roce 2013 bylo 140 oprávněných, 118 částečně oprávněných a 191 neprokázaných.

Ve srovnání s předchozími roky se zvýšil počet neprokázaných podání. Příčinou bude zřejmě růst v počtu podnětů upozorňujících na diskriminaci, bossing apod. Tyto podněty jsou zpravidla hůře prokazatelné.

S ohledem na přetrvávající ekonomickou situaci ve společnosti lze i následujícím období očekávat další růst v počtu podaných podnětů, větší náročnost na práci inspektorů při šetření podnětů a na kvalitu jejich práce.

Kontrolní útvary BOZP řešily celkem 65 podnětů (5.41 – 25 podnětů, 5.42 – 40 podnětů) tj. cca 6,3% podaných podnětů.

Kontrolní útvar PVP (5.50) řešil celkem 686 podání, tj. cca 67% podání.

Kontrolní útvary NLZ řešily 251 podnětů (5.71 - 155 podání, 5.72 - 96 podání), tj. cca 24,5% podání

Právní útvar (5.30) řešil celkem 25 podnětů, tj. cca 2,2% podání.

Celkově bylo v rámci kontrolní činnosti na základě přijatých podnětů zjištěno 1611 porušení právních předpisů:

Na úseku BOZP bylo zjištěno 107 nedostatků v oblasti bezpečnosti práce, v oblasti VTZ byly zjištěny nedostatky v 8 případech. Útvarem PVP bylo zjištěno 1199 nedostatků. Útvarem NLZ bylo zjištěno 282 nedostatků na úseku NLZ, 15 nedostatků na úseku dodržování zákona o zaměstnanosti.

Hlavní problémy při šetření podnětů:

V mnoha případech v obsahu podání je nekonkrétní popis podstaty podnětu stěžovatelem. Teprve po kontaktování inspektora s podavatelem podnětu telefonicky nebo osobně dochází k upřesnění obsahu podání.

Připomínky ze strany podavatele podnětu na rychlost vyřešení podnětu. Nutno vysvětlit důvody zdržení.

Byly zaznamenány stížnosti podavatelů podnětu na nečinnost inspektorátu už za týden po podání podnětu.

Problémy s ohledem na dostupnost jednotlivých subjektů kontrolovaných osob pro potřebu kontroly bývá často komplikovaná s ohledem na umístění provozovny, sídla kontrolované osoby a tím jsou zákonitě kladeny vyšší dopravní a časové nároky na vlastní výkon kontrolní činnosti.

Komplikované sjednávání termínů kontroly ze strany zaměstnavatelů, problémem z hlediska doby šetření podnětů jsou průtahy v předávání podkladů ze strany kontrolovaného subjektu. Podavatelé podnětu požadovali šetření provést opětovně, toto bylo ze strany OIP zpravidla po prozkoumání šetření odmítnuto s odkazem na možnost dalšího uplatnění svých požadavků soudní cestou.

Často je vynucováno podavateli podnětu změnit výsledek a závěr kontroly s ohledem na to, že to potřebuje pro podání případné žaloby a pro soud, včetně dokladů.

Nespokojenost podavatelů podnětů v případech, kdy výsledek kontroly neodpovídá jejich přání, představám a zpravidla si dál stěžují na postup provedení kontroly inspektorem na SÚIP, případně na MPSV. Podavatelé podnětů mají zpravidla zkreslené informace o kompetencích inspektorátů a SÚIP.

Nezbavení mlčenlivosti podavatele podání – je vhodné o to požádat v případech, kdy podání obsahuje konkrétní údaje, ze kterých může kontrolovaná osoba dovést podavatele podnětu.

V některých případech je těžko vysvětlitelné podavateli, že při kontrole nelze vycházet z jeho podkladů, které při podání podnětu doložil.

Velmi časté je, že podavatel podnětu předloží svou docházku, evidenci odpracované doby a nemůže pochopit, proč nelze z takto předložených podkladů vycházet jako s důkazním prostředkem.

Na úseku pracovní doby je při kontrole například zjištěno, že evidence odpracované doby je vedena jen měsíčně, po provedení výplat skartována, dále nevedení evidence odpracované doby u kamionové dopravy a prokazování práce v noční době, o sobotách a nedělích, svátcích s ohledem na její prokazování. Není stanovena povinnost ji archivovat, s výjimkou silniční dopravy.

Při komunikaci jsou ze strany podavatele podnětu zpochybňovány listinné doklady předložené kontrolovanou osobou.

U opakovaných kontrol u těžce kontrolované osoby je neochota k součinnosti kontrolované osoby s inspektory při kontrole.

Při šetření podnětů zaznamenán problém se zmocněnou osobou. Kontrolovaná osoba má zmocněnou osobu a odkazuje inspektora na to, aby komunikoval pouze s ní. Zmocněná osoba ale neposkytuje součinnost - komunikace je jen přes poštu s úložními dohami, případně následně neschopenka a vytváření umělých překážek pro provedení kontroly.

Problematické podnikající fyzické osoby mívají trvalé bydliště na obecním úřadě, nepřebírají poštu odeslanou datovými zprávami ani klasickou poštou. Fiktivní sídla právnických osob, na nichž nelze nikoho nalézt. Převody jednatelů společností na jiné osoby apod.

V některých případech tak nebyly kontroly vůbec zahájeny z důvodu např. nenalezení zaměstnavatele na uvedené adrese, zaměstnavatel na uvedené adrese se nezdržoval a ani nebyla zjištěna jiná adresa ve spolupráci s živnostenskými úřady. V několika případech jsme byli svědky, že po zahájení kontroly nebylo možné kontrolu dokončit z důvodu, že kontrolovaná osoba se odstěhovala neznámo kam.

V několika případech došlo k tomu, že bylo jednání statutárního zástupce, popřípadě podnikající fyzické osoby vůči inspektorům vykonávající kontrolu arogantní a naše kontrola byla jednoznačně brána kontrolovanou osobou jako její šikana ze strany kontrolních orgánů.

Podněty jsou zpravidla v oblasti PVP výlučně o vedení sporu mezi zaměstnancem se zaměstnavatelem o skutečné nebo domnělé finanční nároky prostřednictvím orgánu státní správy mimo příslušné justiční orgány. Zčásti podání v některých případech slouží také jako nástroj jisté vendety při skončení pracovněprávního vztahu. Stává se často, že podavatel podnětu, zpravidla bývalý zaměstnanec po ukončení pracovního poměru zašle podnět na více správních orgánů a v důsledku toho je provedeno větší množství kontrol od různých správních orgánů v krátkém časovém úseku u jednoho zaměstnavatele.

Stále častěji přibývají podněty rovnou od právníků, kteří zastupující podatele podnětu, spis má rovnou desítky stran a podatel podnětu má zájem doklady dále doplňovat. Podněty se šetří za dlouhé časové období zpětně, časová náročnost je velká.

S ohledem na koordinované kontroly je zřejmé větší pracovní vytížení a časová náročnost práce inspektorů při šetření podnětů a z tohoto pohledu i větší psychická zátěž.

Nejčastější uložené pokuty byly za nedostatky v odměňování zaměstnanců, v oblasti náhrad a pracovní doby. Celkem bylo inspektory v rámci řešených podnětů navrženo 84 pokut ve výši 2.926.000,- Kč.

Úkol 13.1.230 Mimořádné kontrolní akce zaměřené na oblast pracovních vztahů a podmínek

Vyhlašováním mimořádných kontrolních akcí zaměřených na oblast pracovních vztahů a podmínek měl OIP prověřit dodržování pracovněprávních předpisů u zaměstnavatelů s celostátní působností nebo v určitém segmentu. V případě regionálních kontrolních akcí tak byla jednotlivým inspektorátům dána možnost pružně reagovat na potřeby a situaci na trhu práce v určitém regionu.

SÚIP práce rozhodl v 1. čtvrtletí o provedení celorepublikové mimořádné kontrolní akce ve třech vybraných obchodních řetězcích, které mají provozovny po území ČR:

V rámci regionálních mimořádných kontrolních akcí v oblasti kontroly pracovních vztahů a podmínek byly prověřeny:

- obchodní, úklidové, hlídací subjekty v IGY Centrum České Budějovice
- obchodní, úklidové, hlídací subjekty v City Park Jihlava
- zaměstnavatelé pracující pro ČEZ – JE Temelín v rámci odstávky výrobních bloků
- zaměstnavatelé provádějící rekonstrukci dálnice D1
- provozovny jednoho obchodního řetězce
- pobočky subjektu zajišťujícího doručovací služby

Kontroly byly zaměřeny především na:

- pracovní dobu (evidence pracovní doby, dodržování přestávek v práci, rozvržení pracovní doby),
- odměňování (zaručená mzda, příplatky ke mzdě, srážky ze mzdy),
- ochranu osobních práv zaměstnanců (sledování zaměstnanců kamerami)

Při prováděných kontrolách v rámci mimořádných kontrolních akcí nebyly zjišťovány závažnější porušování zákonných ustanovení nebo porušení většího rozsahu. Na jednotlivých úsecích byly nejčastěji zjišťovány následující nedostatky:

Úsek vzniku, změny, skončení pracovního poměru a dohod o pracích konaných mimo pracovní poměr

Neinformování zaměstnanců písemnou formou o obsahu pracovního poměru; prodlení ve vyhotovení nebo absence písemné formy smlouvy nebo dohody o pracovněprávním vztahu,

včetně jejich změn a dodatků; dohody o pracích konaných mimo pracovní poměr neměly stanovené náležitosti; neinformování zaměstnanců o změně vydaného vnitřního předpisu.

Úsek pracovní doby

Nevedení evidence odpracované pracovní doby podle ustanovení zákoníku práce s vyznačením začátku a konce odpracované směny; nevedení evidence doby pracovní pohotovosti; neurčení začátku a konce směn; nedodržení stanovené doby nepřetržitého odpočinku mezi dvěma směnami a nepřetržitého odpočinku v týdnu.

Úsek odměňování zaměstnanců

Mzdové výměry neobsahovaly stanovené údaje a byly vydány s jistým časovým prodlením; neposkytnutí příplatků k dosažené mzdě za dobu práce v noci, v sobotu a v neděli; neposkytnutí odměny za dobu pracovní pohotovosti; srážky ze mzdy bez písemné dohody o srážkách ze mzdy.

3.3. Výsledky kontrolní činnosti podle schváleného ročního programu kontrolních akcí v oblasti BOZP a VTZ.

Úkol č. 13.1.049 Integrovaná inspekce podle zákona č. 59/2006 Sb. o prevenci závažných havárií způsobených vybranými nebezpečnými chemickými látkami a chemickými přípravky

V roce 2013 byla provedena společná inspekce podle zákona č. 59/2006 Sb. dle ročního plánu kontrol zaslaných ČIŽP. Celkem bylo provedeno 16 kontrol.

Kontroly byly uskutečněny u všech naplánovaných subjektů.

- V kontrolovaných subjektech nebyly smrtelné a „těžké“ pracovní úrazy. Kontrolované provozy vykazují všeobecně dlouhodobě malou míru pracovních úrazů. Pokud má kontrolovaný subjekt provozy, které jsou a nejsou zařazeny v režimu závažných havárií, provozy „zařazené“ vykazují menší míru úrazovosti.
- V režimu závažných havárií jsou i subjekty (sklady výbušnin), které nespádají do působnosti OIP.

Oproti minulému roku se snížil počet posuzovaných dokumentací. Některé dokumentace pokračovaly z minulého roku jako opětovné posouzení po pětiletém cyklu, část dokumentací je pouze upravena a doplněna po rozšíření provozu. Tato část dokumentací se posuzovala jako její doplnění a celkově nevyžadovala takovou časovou náročnost jako v minulých letech.

Celkově byly 4 posuzované dokumentace.

- Při všech integrovaných inspekcích byla dobrá spolupráce s Českou inspekcí životního prostředí i mezi dalšími státními orgány. V průběhu prováděných kontrol nevznikly žádné kolizní situace.
- Povinnosti při plnění režimu závažných havárií, především placení povinného pojištění vede subjekty ke snaze snížit množství látek tak, aby mohly být vyřazeny. Z celkového pohledu to vede např. k častějšímu dovozu a stáčení látek. Protože stáčení z cisteren je hodnoceno jako riziková činnost, z vnějšího pohledu se situace zhoršila i když je subjekt „vyřazen“.

V rámci zákona č. 59/2006 Sb. nejsou dlouhodobě zjišťována porušení. OIP odhaluje, a to stále méně, porušení dle „našich“ právních předpisů, kterého se subjekty dopouštějí v rámci zacházení s látkami, které spadají pod zákon č. 59/2006 Sb. Toto je pokračující trend z minulého období a je to konstatování i jiných státních orgánů. Na základě těchto poznatků upouští ČIŽP od ročních kontrol a přechází se na kontroly ob rok.

V letošním roce nebyla uložena žádná pokuta a koresponduje to s předchozím odstavcem. Ukládání pokut při dlouhodobých kontrolách není výchovné a stav během jednotlivých kontrol se tak výrazně nemění, aby bylo nutno přistupovat k takovému opatření.

Úkol č. 13.1.050 Program Bezpečný podnik

1. Přehled držitelů osvědčení Bezpečný podnik v Jihočeském kraji a na Vysočině:

- Dřevozpracující družstvo, Lukavec
- Hochtief CZ a.s. Praha (Sezimovo Ústí)
- ČEZ a.s. - JE Dukovany
- ČEZ a.s. - JE Temelín
- Kostelecké uzeniny a.s., Kostelec
- Mann + Hummel CZ s.r.o., Nová Ves
- Bosch Diesel s.r.o., Jihlava
- ČZ a.s., Strakonice
- ČZ Řetězy s.r.o., Strakonice
- ČZ Strojírna s.r.o., Strakonice
- Hettich ČR k.s., Žďár nad Sázavou
- ACO Industries k.s., Příbrav
- Teplárna České Budějovice, a.s.
- Steel Center Europe, s. r. o., provozovna Humpolec

Společnosti, u kterých OIP provedl každoroční namátkovou prověrku plnění podmínek programu „Bezpečný podnik“:

- Hochtief CZ a.s., Praha (Sezimovo Ústí)
- ČEZ a.s. Duhová 2/1444, 140 53 Praha 4 – organizační složka Jaderná elektrárna Temelín
- ČEZ, a.s., Duhová 2/1444, 140 53 Praha 4, organizační složka Jaderná elektrárna Dukovany, 675 50 Dukovany
- ČEZ a.s. – Vodní elektrárna Lipno 1 a 2, Hněvkovice a Kořensko (dílčí pro OIP 04)
- ČZ a.s., Sluneční náměstí 2540/5, 15800 Praha – provozovna Tovární 202, 38615 – Strakonice
- ČZ Řetězy, s.r.o., Tovární 202, 38601 Strakonice
- ČZ Strojírna, s.r.o., Tovární 202, 38601 - Strakonice
- Dřevozpracující družstvo, Lukavec č. p. 9, PSČ 394 26, IČO: 000 28 631
- MANN + HUMMEL (CZ) s.r.o., Nová Ves č. 66, 675 21 Okříšky
- Hettich ČR, k.s., Jihlavská 3, Žďár nad Sázavou

Společnosti, které kontaktovaly v rámci poradenské činnosti OIP, za účelem získání základních informací o programu „Bezpečný podnik“ :

- Robert Bosch, spol. s.r.o., České Budějovice
- Steel Center Europe, s.r.o., Škrétova 490/12, 120 00 Praha 2, provoz Pražská 1669, 396 01 Humpolec
- SIGMA - ENERGO s.r.o., Na Nivkách 299, 67401 Třebíč

Z provedených kontrol ze strany inspektorů nebyly prezentovány zásadní připomínky k průběhu jednotlivých kontrol ani k organizačnímu zajištění auditu. Spolupráce se zástupci kontrolovaných subjektů možno hodnotit jako bezproblémové, vstřícné.

Systém řízení BOZP byl u kontrolovaných subjektů na dobré úrovni. Toto je doloženo i indikátory zlepšování, které si kontrolovaných osob v rámci programu „Bezpečný podnik“ stanovily a které byly za minulý rok realizovány. O funkčním systému BOZP rovněž svědčí nízká pracovní úrazovost.

S ohledem na zvyšující se počet žadatelů a již aktivních držitelů akreditace „Bezpečný podnik“ se zvyšuje i citelná časová a administrativní zátěž pro útvary, které tento program řeší a kontrolují.

Úkol č. 13.1.131 Bezpečnost práce ve stavebnictví

Kontrola dodržování povinností vyplývajících z právních a ostatních předpisů k zajištění bezpečnosti a ochrany zdraví při práci na staveništích se zaměřením na bezpečný způsob prováděné práce, působit na celkové snižování počtu pracovních úrazů na staveništích. Celkem bylo v rámci úkolu provedeno 70 kontrol, z toho 51 u právnických osob a 19 u podnikajících fyzických osob, přičemž k výběru subjektů ke kontrole byla využívána databáze „oznámení prací“ a nebo namátkový a náhodný výběr (nalezení neohlášené stavby při vykonávání kontrolní činnosti).

Jako v loňském roce, tak i letos lze konstatovat zjištění, že ve stavebnictví stále přetrvává mezi zhotoviteli trend, že jednou z možností, kde se dá ušetřit je na BOZP. Bez rozdílu zda se jedná o právnickou osobu nebo podnikající fyzickou osobu.

Jedním z nejčastějších a přetrvávajících porušení, je nezajištění staveniště proti vstupu neoprávněných fyzických osob, jejich neoplocení a nevyznačení hranic, neoznačení a neumístění výstražných a bezpečnostních cedulí u vstupů a vjezdů. Zhotovitelé a dodavatelé stavebních prací na regeneracích a revitalizacích bytových panelových domů, stavebních úpravách a opravách fasád domů v zastavěných územích ulic měst.

V posledním půl roce, především koncem letních měsíců vzrostl počet rekonstrukcí komunikací a chodníků, včetně společně prováděných rekonstrukcí podzemních sítí (kanalizace, voda plyn, el. rozvody, datové a SLP sítě). Koordinátoři BOZP na těchto staveništích nedokáží včas tento problém podchytit, a tak to jednoduše přenesou na zhotovitele a očekávají, že to oni vyřeší za ně. Na rozkopaném staveništi je pak možné zhlédnout maminku s kočárkem, jak se protahuje mezi bagrem a popojíždějícím nákladákem, kličkující civilní osobní automobil mezi vyčnívajícími bet. zkružemi kanalizačních šachet nebo babičku s hůlkou, která se snaží projít po úzkém pásu zeminy u zdi domu, který zbyl

z původního 1,50 m širokého chodníku. V rámci úkolu bylo shledáno porušení ve 27 % z počtu 70 provedených kontrol, z toho OSVČ se podílejí 10%.

Největším zdrojem zjištěných porušení BOZP na staveništích jsou práce prováděné na pracovištích nacházejících se ve výšce nad 1,5 m nad okolní úroveň, zajištění ohroženého prostoru pod těmito pracovišti, technické zajištění proti pádu osob z výšky, kontroly používání prostředků osobního zajištění proti pádu z výšky a práce a činnosti s využitím dočasné stavební konstrukce – lešení. Většinou se jedná o staveniště, které souvisí s revitalizacemi a opravami objektů bytové výstavby, vzhledem k dobíhajícím dotacím do tohoto prostředí.

V největší míře se jednalo o závady v souvislosti s používáním dočasných stavebních konstrukcí – lešení (používání bez písemného převzetí, chybějící prvky zábradlí, i z vnitřní strany lešení (u líce objektu) při nutnosti provedení odsazení lešení od fasády větším než 25 cm nebo provedení jako jednotkové, ve výškách podlaží výše než 2,0 m nad okolní úroveň, chybějící podlahové záložky, používání poškozených podlahových dílců nebo podlahových dílců od jiných typů a výrobců lešení, případně kombinace systémových a trubkového lešení). Dále jsou zjišťována porušení z hlediska chybějícího nebo nedostatečného zajištění ohroženého prostoru pod místy prací ve výškách – okolo lešení, nad vstupy do domů pro možnost bezpečného průchodu obyvatel a uživatelů opravovaných domů, pohyb pracovníků a provádění prací a činností u volných nezajištěných okrajů pracovišť ve výšce (vodorovné střechy-montáž, provádění izolací, klempířských prací, stropy-betonáž či montáž, zdění obvodových stěn) a nepoužívání prostředků pro zajištění osob proti pádu z výšky, především na sedlových nebo šikmých střešních konstrukcích.

V menší míře byly zjištěny porušení BOZP z hlediska přístupu na pracoviště ve výškách, např. chybějící zábradlí na schodištích, dále neseznámení zaměstnanců s pracovními postupy nebo jejich naprostá absence, stejně jako používání ochranných pracovních přileb při práci nad sebou na lešení nebo při práci a pohybu v ohroženém prostoru pod místem provádění prací ve výškách. V rámci úkolu bylo shledáno porušení v 63 % z počtu 70 provedených kontrol, z toho OSVČ se podílejí 20%.

Z hlediska kontroly plnění povinností zaměstnavatelů ohledně zajištění školení o právních a ostatních předpisech k zajištění BOZP, obsahu a stanovení četnosti školení BOZP, jsou porušení zjišťována v menším rozsahu, ale oproti loňskému roku především u právnických subjektů, převážně se jedná o neprovedené vstupní proškolení z BOZP a seznámení s riziky na staveništi. V rámci úkolu bylo shledáno porušení v 15 % z počtu 70 provedených kontrol.

Přetrvávající závadou v rámci kontrol ve stavebnictví je, že zaměstnavatelé nekontrolují používání OOPP svými zaměstnanci, které těmito prostředky řádně vybavili. V převážné míře se jedná o používání ochranných pracovních přileb a OOPP pro bezpečné zachycení pádu při práci ve výškách. Závada se vyskytuje převážně právnických subjektů, kdy vedoucí pracovníci nebo zástupci zaměstnavatelů vždy tvrdí, že tyto kontroly provádějí, ale jejich provedení nejsou schopni doložit nebo prokázat. Problém je i ve zpracování seznamů pro poskytování OOPP, které nerespektují ustanovení zákona a nerozlišují OOPP dle odst. 1 a 2. V případě OOPP poskytovaných na základě vyhodnocení rizik je rezignováno na povinnost v první řadě se snažit rizika odstranit kolektivním způsobem. V rámci úkolu bylo shledáno porušení v 14 % z počtu 70 provedených kontrol.

Snížil se počet porušení BOZP z hlediska kontrol při provádění zemních prací - zajištění výkopů a jejich stěn, vypracování pracovních postupů a jejich dodržování, kdy bylo zjištěno ve dvou případech provádění práce ve výkopu o hloubce větší než 3,5 m bez zajištění osob proti zavalení a bez seznámení pracovníků s pracovním postupem a bez uvedení nutnosti pažení. Úspěšnost zjištění je částečně ovlivněna i tím, že předpisy připouštějí nezapažené výkopy a teprve, pokud je v nezajištěných výkopech zjištěn pracovník, dochází k porušení povinnosti. Ale právě při těchto pracích došlo k jednomu smrtelnému pracovnímu úrazu. V rámci úkolu bylo shledáno porušení ve 3 % z počtu 70 provedených kontrol.

Přetrvávají závady u kontrol pohyblivých dočasných staveništních rozvodů el. energie a staveništních rozvaděčů, používání el. ručního nářadí, kde byla zjištěna porušení z hlediska neprovedení revizí a prohlídek, neuzamčení stav. rozvaděčů V rámci úkolu bylo shledáno porušení v 6 % z počtu 70 provedených kontrol.

V rámci kontrolní činnosti na stavbách a u subjektů zabývajících se stavební činností, byly v menší míře shledány porušení z hlediska evidence PÚ a přijímání opatření proti jejich opakování, umístování výstražných značek na rizikových pracovištích, neposkytování informací zhotovitelem KOO, atd.

I v letošním roce potvrzují výsledky z kontrolní činnosti, že na stavbách a staveništích je BOZP spíše „druhořadá“ záležitost. Celkově lze BOZP ve stavebnictví, z hlediska OIP, hodnotit oproti loňskému roku jako horší, vzhledem k tomu, že z celkového počtu 24 SPÚ v letošním roce, byli čtyři v přímé souvislosti se stavbou nebo staveništem, v porovnání s loňským rokem, kdy na staveništích nedošlo SPÚ.

Úkol č. 13.1.132 **Kontrola zaměstnavatelů s vozovým parkem**

Cílem úkolu bylo prováděnými kontrolami zjistit, jak se zaměstnavatelé, u nichž z nejrůznějších důvodů nebyla v minulých letech prováděna kontrola, vypořádali s problematikou BOZP.

V rámci plnění úkolu mělo být provedeno 25 kontrol za inspektorát. Ve skutečnosti bylo provedeno celkem 21 kontrol za Jihočeský kraj a 16 kontrol za kraj Vysočina, celkem tedy bylo provedeno 37 kontrol.

Kromě klasické nákladní dopravy byly kontrolovány hlavně tyto skupiny dopravců:

- Dopravci provozující odvozní soupravy dřeva a kulatiny
- Zaměstnavatelé provozující nestátní dopravní sanitní službu
- Dopravci provozující speciální vozidla (dle zák. č. 56/2001 Sb.)
- Stavební firmy specializující se na zemní a vodní stavby (provozují sklápěcí vozidla, sklápěcí návěsy, pracovní stroje na silničním podvozku, tahače s podvalníky, apod.)
- Dopravci v oblasti služeb pro zemědělství provozující např. cisterny, fekální vozy, rozmetadla, práškovací vozy
- Firmy obchodující s kovovým odpadem a vykupující vraky vozidel a provozující vozidla s hydraulickými rukami a nakládacími jeřáby, nosiče kontejnerů
- Dopravci zabývající se likvidací a svozem domovního odpadu
- Dopravci zajišťující přepravu zásilek do 24 hodin

Kontroly se zaměřily u uvedených skupin zaměstnavatelů kromě pracovních podmínek a klasické bezpečnosti práce při provozu vozidel také ve větší míře na bezpečný provoz speciálních nástaveb, tzn.

- na zajištění bezpečného ovládní nástavby řidičem nebo obsluhou,
- na vlastní technický stav nástaveb, který není předmětem kontrol na STK,
- zajištění předepsaných kontrol a revizí nástaveb (např. zdvihacích zařízení, tlakových nádob).

Negativně v rámci kontrol např. zapůsobil technický stav přepracovaného pohonu nástavby cisternového vozidla. Pohon čerpadla cisterny byl konstrukčně přepracován na pohon řetězovými převody s ozubenými koly, které jsou uloženy na obslužné a zároveň ložné části (plošině) vozidla, na které je uložena vlastní cisterna a na které uvedené převody nejsou zakryty a existuje tak riziko kontaktu nebo zachycení obsluhy cisterny (řidiče vozidla). V tomto případě zaměstnavatel nedodržel ustanovení § 3 odst. 1 písm. d) nařízení vlády č. 378/2001 Sb. Bezpečnost technických řešení částí nástaveb speciálních vozidel starší výroby, které si zaměstnavatelé provádějí sami, bývá opomíjena a na při kontrole technického stavu v STK jí kontrolní technici nevěnují pozornost, protože je zajímá silniční vozidlo jako takové.

V dalším případě zaměstnavatel provozoval hydraulický nakládací jeřáb typu EPSILONPALFINGER Q 150 Z 96 na nákladním vozidle MAN, u něhož nezajišťoval revizi zdvihacího zařízení podle čl. 39 ČSN 270142 v návaznosti na požadavek § 4 odst. 1 písm. c) zákona č. 309/2006 Sb., ve znění pozd. předpisů a nezajistil vyškolení obsluhy jako jeřábníka podle požadavku čl. 10.1 ČSN ISO 12480-1 a ČSN ISO 9926-1 v návaznosti na požadavek § 103 odst. 2 zákona č. 262/2006 Sb. ve znění pozd. předpisů. Zaměstnavatel vozidlo provozoval za účelem nakládky a svozu kovošrotu a mylně se domníval, že provozuje na nákladním vozidle nakladač a nikoliv nakládací jeřáb, jak bylo deklarováno v dokumentaci dodavatele, kterou si řádně neprostudoval.

Ke kontrole byla také vybrána skupina společností, které se zabývají svozem a likvidací odpadu. Tyto společnosti provozují nákladní vozidla s kontejnery na svoz odpadu, cisterny na svoz tekutého odpadu a jiné. Při kontrole bylo konstatováno, že u těchto společností byla celkově bezpečnost práce řešena nadstandardně.

Další pozitivní zjištění bylo, že v letošním roce nebyl v JČ kraji a kraji Vysočina zjištěna lékařská prohlídka řidiče potvrzena na tzv. výměnném poukazu (objevují se však různé verze starších formulářů posudků o zdravotní způsobilosti, které neobsahují údaje o provedení psychologického vyšetření).

Většina zaměstnavatelů-dopravců provozujících odvozní soupravy na dřevo nemá vypracované pracovní postupy na nakládku a přepravu dříví na těchto odvozních soupravách podle přílohy k nařízení vlády č. 28/2002 Sb., které také ve své části řeší požadavky na nakládku a provoz odvozních prostředků a to ani v rámci zpracovaného místního provozního bezpečnostního předpisu pro provoz dopravních prostředků podle nařízení vlády č. 168/2002 Sb. Nebezpečným jevem potom bývá porušení ustanovení, které stanoví, že náklad musí být uložen tak, aby u klanic nepřesahoval více než polovinou oblíny kmene výšku klanice a střed nákladu nepřesahoval výšku klanic o více než 35 cm. Nedodržení tohoto ustanovení bývá příčinou závažných a smrtelných pracovních úrazů při nakládce nebo vykládce dříví

Úkol č. 13.1.133

Kontrola systému BOZP a pracovních podmínek v malých a středních podnicích a v dalších vybraných podnicích s počtem zaměstnanců 250 a více

Cílem, který byl stanoven pro rok 2013, mělo být preventivní působení u stávajících subjektů a u nově vzniklých subjektů, u nichž doposud nebyla provedena kontrola zaměřená na oblast bezpečnosti a ochrany zdraví při práci.

V této oblasti byla stanovena kvóta 250 kontrol na inspektorát dle vlastního výběru. Celkem bylo provedeno 451 kontrol.

OIP pro realizaci plnění úkolu vycházel, jednak ze schváleného plánu pro rok 2013 pod číslem úkolu 13.1.133, tak z dlouholetých zkušeností získaných při samotných kontrolách a celkové ekonomické situace podnikatelských subjektů v regionu, ale v neposlední řadě i z celorepublikového a evropského vývoje, zasahující do oblasti bezpečnosti práce.

Pro výběr podnikatelských subjektů byla provedena selekce:

- Kontrola nebyla prováděna za posledních 5 let
- Nově vzniklé podniky
- Provozy s větší mírou ohrožení osob v oblasti bezpečnosti práce
- Vyšší úrazovost – závažné a smrtelné úrazy
- Hlášení podnětů do oblasti BOZP
- Následné kontroly subjektů, u kterých byly zjištěny závažné nedostatky

Co se týče prevence a rizik a školení a přípravy k výkonu práce, tak ve většině případů si kontrolované subjekty nechávají zpracovávat dokumentace pro vstupní i periodické školení v oblasti BOZP od externích OZO a tyto osoby pro zjednodušení předkládají zaměstnavatelům rozsáhlé dokumentace, které spíše v obecné rovině pojmenovávají desítky různých, hypotetických možností rizik, která ve skutečnosti v mnoha ohledech ani nekorespondují s realitou vlastního provozu zaměstnavatele. Příklad: Společnost provádí kovoobráběčskou činnost (dílna) a v osnově školení má bod, který se věnuje pádům z výšky nebo do hloubky, zaměstnanci prodejny potravin jsou „seznamováni“ s potápěčskou činností apod.

V oblasti poskytování OOPP s ohledem na vyhodnocování rizik se situace částečně zlepšila, ale stále přetrvávají „spory“ mezi zaměstnavateli a zaměstnanci ohledně poskytování, udržování OOPP, což vyplývá s podávaných podnětů i telefonických a osobních dotazů při poskytování poradenství na jednotlivých pracovištích OIP.

Po administrativní stránce bylo zjišťováno, že zaměstnavatelé si uvědomují nutnost mít doklady o provedeném školení svých i ostatních zaměstnanců. Při kontrole obsahové části dokladů jsou zjišťovány skutečnosti, které v mnoha případech nekorespondují s potřebami pro jednotlivé druhy vykonávaných prací u zaměstnavatele. Jde zejména o předpisy, které již nejsou v platnosti apod., nebo obsah a výčet předpisů je tak rozsáhlý, že ztrácí samotnou podstatu a význam školení. Z toho vyplývá, že pokud by školitel měl řádně a v plném rozsahu provést školení dle osnovy, tak reálný čas by byl delší, než skutečně vykazovaný čas. Z toho lze vyvodit závěr, že školení probíhá v mnoha případech pouze formálně. Další otázkou je školení zaměstnanců, kteří v době termínovaného školení nejsou přítomni na pracovišti (nemoc, dovolená, sl. cesta). Při porovnávání evidence docházky a termínu školení je zjišťována ta skutečnost, že zaměstnanci jsou podepsáni na prezenční listině školení,

přestože v uvedenou dobu školení byli nemocní apod. Zaměstnavatelé to pak zdůvodňují tím, že je sami proškolili, ale nezapsali skutečný datum školení.

U provozní dokumentace provozovaných strojních zařízení a technologických zařízení u mnoha zaměstnavatelů přetrvává stav, kdy k jednotlivým strojům (straším, nebo dovezených ze zahraničí), chybí průvodní dokumentace s návody od výrobců a není zpracována ani provozní dokumentace.

V oblasti dokumentace evidence pracovní doby a poskytování přestávky na jídlo a oddech, která je podkladem pro zpracování mezd, nedochází k zjišťování závažných nedostatků. V některých případech bylo zjištěno, že zaměstnavatelé vedou dvojí evidenci.

Při prováděných kontrolách bylo jedním z bodů kontroly, kontrola vedení knihy úrazů a zapisování i úrazů, jimiž nebyla způsobena pracovní neschopnost přesahující 3 dny. V některých případech a to zejména z podnětů zaměstnanců je zjišťováno, že zaměstnavatelé nezapisují drobné úrazy (říznutí, škrábnutí apod.). Také bylo zjištěno, že zaměstnavatelé knihu úrazů nevedou, zejména ti s menším počtem zaměstnanců, nebo kde se dosud nestal úraz. Dále jsou získány poznatky z řad zaměstnanců, že drobná poranění sami zaměstnanci neohlásí zaměstnavateli. Hlášení, sepisování a odesílání záznamů o úrazu na OIP je z dlouhodobého hlediska na stejné úrovni jako v předcházejících letech. V poslední době ohledně hlášení závažných úrazů přispívá i integrovaný záchranný systém, kdy je úraz vzápětí oznamován prostřednictvím PČR.

Vzhledem k tomu, že z dlouhodobého hlediska je ze strany inspektorátu (inspektorů) při kontrolách věnována zvýšená pozornost kontrola pracovišť, přesto se stále zaměstnavatelé dopouští porušení. Jedná se zejména o porušení povinností dle ustanovení NV č. 101/2005Sb., (vyznačení prostorů pro pohyb motorových VZV a pohyb osob, rozmístění strojů a prostoru pro obsluhu s ohledem na zpracovávaný materiál, skladování materiálu). Zaměstnavatelé to odůvodňují momentálním zvýšením výrobních úkolů.

V oblasti organizace práce a bezpečnost pracovních postupů zůstává problematika organizace práce a dodržování pracovních postupů s ohledem na bezpečnost zaměstnanců na stejné úrovni jako v minulém kontrolním období. Také jsou získány poznatky, že zaměstnanci obcházejí „zjednodušují si“ pracovní postupy, přestože je řádně zpracován pracovní postup. Následkem tohoto obcházení je zpravidla pracovní úraz.

Oblast stavu, vybavení a používání strojů, technických zařízení a nářadí se každým rokem zlepšuje. Důkazem je obnova za modernější, výkonnější a také bezpečnější stroje a zařízení, kde už při jejich uvádění na trh jsou splněna náročná, normou a dalšími předpisy stanovená kritéria bezpečnosti osob při jejich užívání. Problémem v této problematice zůstávají starší stroje a technická zařízení u „drobnějších“ zaměstnavatelů nebo v bývalých zemědělských družstvech (kryty strojních zařízení, zemědělská technika apod.). U velkých společností bývá problém v označování ovládacích prvků, které jsou v cizím jazyce, nebo nejsou vůbec. V poslední době dochází k obnově přístrojů i nářadí a jejich stav se zlepšil. I v tomto případě hrají svou úlohu finanční možnosti daného podnikatelského subjektu.

Osobní ochranné pracovní prostředky mají již zaměstnavatelé zapracovány v plánech s hledem na vyhodnocení rizik. Vydávání OOPP zaměstnancům provádí i zaměstnavatelé, kteří z hlediska k rizikům při pracovní činnosti nemusí OOPP poskytovat. Jedná se především o prestiž podniku „ firemní oblečení“ apod. V ojedinělých případech se lze při kontrole setkat i s tím, že zaměstnanci, přestože mají OOPP přiděleny, tak je nepoužívají.

Jedním z poznatků, se kterými se lze při kontrole setkat je, že v jednom areálu pracuje více nezávisle na sobě subjektů, kteří mnohdy mezi sebou nekomunikují anebo naopak jejich zaměstnanci si navzájem pomáhají, aniž by to bylo ošetřeno smluvně apod.

Hlavní úkol 13.1.33 - Kontrola systému BOZP a pracovních podmínek v malých a středních podnicích a v dalších vybraných podnicích s počtem zaměstnanců 250 a více, se i pro rok 2013 stal jedním ze základních úkolů. Rozsah kontroly obsahuje základní a pro zaměstnavatele nejdůležitější oblast v bezpečnosti a ochrany zdraví při práci. Důkazem je i zájem některých zaměstnavatelů přijímat preventivní opatření s následným odstraněním nedostatků, aby jejich řešení vedlo k předcházení, nebo k minimalizaci pracovní úrazovosti.

Úkol č. 13.1.134 Kontrola systému opatření souvisejících s ochranou osob a zaměstnanců před úrazem elektrickým proudem

Cílem úkolu byla kontrola plnění povinností zaměstnavatele vyhledávat, vyhodnocovat rizika a přijímat opatření jako součást prevence rizik z hlediska bezpečnosti práce u elektrických zařízení, organizovat práci, stanovovat a zavádět pracovní postupy, seznamovat s nimi zaměstnance a kontrolovat jejich dodržování. Ověřit u zaměstnavatelů, zda a jakým způsobem jsou řešena bezpečnostní opatření, pracovní postupy pro činnosti na elektrických zařízeních.

Celkem byla provedena kontrola u 44 subjektů, 22 v kraji Jihočeském kraji a 22 v kraji Vysočina.

Jedním z porušení, za které byla navržena sankce, byla za to, že pro lakovnu provozovanou ve výrobě letecké techniky, kde se vyskytuje prostředí s nebezpečím výbuchu hořlavých plynů a par (doloženo protokolem o určení prostředí, nebyla zpracovaná písemná dokumentace o ochraně před výbuchem podle § 6 odst. 1 až 3 nařízení vlády č. 406/2004 Sb., v návaznosti na posouzení rizika výbuchu podle § 3 uvedeného nařízení vlády. Kontrolovaná osoba tak nestanovila pracovní a technologické postupy a bližší požadavky bezpečný provoz a používání technických zařízení na pracovišti v prostředí s nebezpečím výbuchu. Dále např. za neprovedení školení a seznámení 6-ti zaměstnanců s provozním řádem čerpací stanice a s manipulací s PHM v provozu.

Nejčastějšími dalšími kontrolními zjištěními bylo:

- Nebyla stanovena osoba odpovědná za bezpečný provoz elektrického zařízení podle ČSN EN 50110-1 ed. 2, čl. 4.3
- Po opravách elektrického zařízení nebyly prováděny prokazatelné kontroly podle ČSN 33 1500 čl. 2.7
- Nebyly stanoveny lhůty a rozsah kontrol a revizí elektrických zařízení
- Nebyl vypracován protokol o určení vnějších vlivů pro elektrická zařízení
- U strojů a technických zařízení nebyla zajištěna 1x za 12 měsíců kontrola
- Záznamy o úrazech neobsahovaly požadované údaje stanovené v § 2 odst. nařízení vlády č. 201/2010 Sb.
- V rozváděčích elektrického proudu nebyla zajištěná požadovaná ochrana krytem (nedostatečné krytí elektrického zařízení)
- Poškození izolace prodlužovacích kabelů a šňůr

Pro zlepšení stavu bezpečnosti práce a technických zařízení bylo v několika případech navrženo:

- Pracovníky elektroúdržby vybavit měřicím přístrojem, kterým bude možno provádět potřebná měření po opravách elektrického zařízení (měření odporu ochranných vodičů, izolačního odporu pod.).
- Pro elektrické zařízení vysokého napětí vypracovat místní provozní bezpečnostní předpis, kterým budou upraveny požadavky na předpokládané činnosti na zařízení vysokého napětí, na odbornou způsobilost zaměstnanců, vedení písemných informací pro práce na zařízení vysokého napětí apod.
- Pracovníkům elektroúdržby zajistit přístup k technickým normám, například prostřednictvím webových stránek Úřadu pro technickou normalizaci, metrologii a státní zkušebnictví.

Úkol č. 13.1.136 **Bezpečnost práce při používání zdvihacích zařízení a prostředků pro zavěšení a uchopení břemen**

Cílem úkolu bylo ověřit, jak právnické a podnikající fyzické osoby plní stanovené povinnosti zaměstnavatele pro zajišťování bezpečnosti práce při provozu vyhrazených i tzv. „nevychrazených“ zdvihacích zařízení, včetně vázacích prostředků s důrazem na zpracování, vedení a uplatňování „Systémů bezpečné práce“ na svých pracovištích a jak zaměstnavatelé vytvářejí podmínky pro minimalizaci rizik.

V rámci plnění úkolu bylo provedeno 34 kontrol.

Manipulace s materiály a břemeny uvázanými nebo zavěšenými a přepravovanými pomocí zdvihacích zařízení, je stále zdrojem nebezpečí a možností vzniku úrazů. Z tohoto důvodu byly kontroly v roce 2013 zaměřeny na dodržování bezpečnosti práce při provozu zdvihacích zařízení, odborných znalostí obsluh a to jak při ovládání jeřábů, tak i kontroly dovedností při správném uvázání nebo zavěšení břemene a jeho bezpečné přepravy. Kontroly se rovněž týkaly vedení průvodní a provozní dokumentace, vlastní směrnice pro bezpečný provoz zdvihacích zařízení zpracované podle požadavků ČSN ISO 12480-1 a jejího funkčního naplnění, znalostí problematiky u pověřených a kompetentních osob. Současná legislativa v oblasti provozování zdvihacích zařízení stále není na takové úrovni, aby získávání kvalifikace a následně odpovědnost pověřených a kompetentních osob pro řízení a obsluhu byla jednoznačná a daná zákonem.

Při kontrolách bylo zjištěno 56 nedostatků v plnění požadavků platných předpisů a technických norem. Výrazně převládalo nedodržení požadavků nařízení vlády č. 378/2001 Sb. a zákoníku práce.

Současný stav o oblasti znalostí a dovedností jeřábníků a vazačů břemen je mnohdy velmi problematický z důvodů jejich časté obměny, kdy zaměstnavatel najímá agenturní pracovníky, kteří jsou samozřejmě podle požadavků vybaveni příslušnými oprávněními k obsluze, avšak jejich znalosti a dovednosti nejsou na odpovídající úrovni. Tento stav pak bohužel vede ke zvýšení úrazovosti v oblasti manipulace s břemeny a samozřejmě i k ohrožení spolupracovníků. Kontrolami bylo i v mnoha případech ověřeno, že pověřeni pracovníci přistupují k svému pověření formálně a nejsou důslední při vyžadování povinností stanovených zaměstnavatelem v systémech bezpečné práce pro jeřábovou dopravu.

Závěrem lze konstatovat, že i pro další období jsou nadále žádoucí kontroly v oblasti provozování zdvihacích zařízení a jejich příslušenství pro vázání a zavěšování břemen. Pozornost je třeba zaměřit i na úroveň provádění předepsaných kontrol a revizí a na prováděnou osvětu ze strany revizních techniků směrem k zaměstnavatelům a provozovatelům.

Úkol č. 13.1.137 Bezpečnost práce při provozu plynových a tlakových zařízení se zaměřením na provoz nízkotlakých plynových kotelen, spotřebičů, plynových pecí a výměňkových stanic včetně tlakových nádob

Byl prověřován stav a úroveň dodržování bezpečnostních předpisů při provozu plynových zařízení a tlakových zařízení. Dále bylo ověřováno, jak je zajištěno ze strany provozovatelů bezpečné provozování plynových, tlakových a souvisejících zařízení s ohledem na bezpečnost provozu. Při kontrolách bylo ověřováno zda je při provozu plynových a tlakových zařízení provedeno vyhledání a vyhodnocení rizik, zajištění odborné a zdravotní způsobilosti osob pověřených obsluhou a údržbou, vedení provozní dokumentace provozovaných zařízení, nastavení opatření pro případ zdolávání mimořádných událostí spojených s provozem plynových a tlakových zařízení, zajištění bezpečného stavu provozovaného plynového a tlakového zařízení pravidelně prováděnými kontrolami, revizemi, údržbou a servisem, zajištění bezpečného přístupu pro pracovníky provádějící kontroly, revize, zkoušky, obsluhu a údržbu zařízení, zabezpečení dostatečného přívodu spalovacího a větracího vzduchu, u plynového potrubí vybavení předepsanými armaturami, není-li používáno pro jiné účely, než pro které je určeno, zda je provedena dostatečná protikorozní ochrana, značení protékajícího média, zda jsou označeny uzávěry plynu a je k nim zajištěn bezpečný přístup, přívody primárního média VS jsou osazeny předepsané armatury včetně blokové armatury s bezpečnou funkcí, provozované ohřívače UT a TUV jsou vybaveny předepsanou bezpečnostní výstrojí a tato výstroj je funkční.

V rámci plnění úkolu bylo provedeno celkem 43 kontrol.

U většiny kontrolovaných subjektů byla primárním topným médiem horká voda. Zařízení DPS jsou většinou provozovány dodavatelem tepla. U takto provozovaných zařízení je prováděna pravidelná kontrola a údržba. U zařízení, která jsou provozována např. společenstvím vlastníků nejsou u některých zajišťovány pravidelné kontroly a ověřování pojistných ventilů, tlakových expanzomatů. U některých zařízení není ze strany vlastníků zajištěn bezpečný přístup (např. jsou poškozené omítky na stropě, nefunkční nebo poškozené osvětlení místnosti s DPS). Zajištění bezpečnosti není ani upraveno v uzavřených smlouvách. V jednom případě nebyly provozovatelem (společenstvím vlastníků) nízkotlaké plynové kotelny zajišťovány odborné prohlídky.

V rámci úspory energií a spolehlivosti jsou prováděny výměny starých DPS. Nové jsou dodávány uzavřené jako výrobek, v mnohých je i dálkový přenos provozních stavů a poruch.

Otopné soustavy jsou vybaveny tlakovými expanzními nádobami, kde na potrubí před uvedenými expanzními jsou umístěny uzavírací ventily. Uzavírací ventily však nejsou zajištěny před uzavřením v otevřené poloze.

Provozované parní, horkovodní a vodní potrubí není na viditelných místech označeno bezpečnostními značkami v závislosti na druhu, teplotě a směru dopravy látek.

Pro provoz parního potrubí nebyl provozovateli zpracován místní provozní bezpečnostní předpis dle čl. 6 odst. b) ČSN 130108.

Ve většině případů byly, pro provozované zařízení zpracovány „Místní provozní předpisy“, v mnoha případech se ale zapomnělo, že je třeba provést jejich aktualizaci podle provedených změn a modernizace systémů, např. způsob signalizace poruchových stavů.

Dále ve dvou případech nebylo provedeno u kovového vodovodního potrubí hlavního přívodu vody provedeno přemostění vodoměru dle požadavku čl. NA.22.1 a NA.23 přílohy NA.ČSN 33 2000-5-54. Při výměně vodoměru tak není zajištěna spojitost mezi cizími vodivými částmi. Vzniká zde riziko úrazu el. proudem na základě rozdílu potenciálu.

Pro provoz zásobníků LPG neměli provozovatelé zpracovány Místní provozní předpisy. V okruhu zásobníků se nacházeli stromy, jejichž větve zasahovali do ochranného prostoru zásobníku.

V podlahách obslužných komunikací nízkotlakých kotelen a výměňkových stanic se nacházely různé výstupky po odstraněných kovových konstrukcích a betonové základy odstraněných technologií. U těchto překážek nebylo provedeno označení.

Úkol č.13.1.139 Kontrola plnění úkolů zadavatele stavby a koordinátora BOZP na staveništi

Cílem úkolu bylo vyžadovat plnění povinností zadavatele stavby a koordinátora BOZP na staveništi, a tím prosazovat zvyšování úrovně bezpečnosti práce na stavbách a kontrolovat, zda zadavatelé stavby plní podmínky dané zákonem č. 309/2006 Sb., a zda koordinátoři pracují v souladu s předpisy, zejména se zákonem č. 309/2006 Sb., a NV č. 591/2006 Sb.

V rámci plnění úkolu bylo provedeno 22 kontrol.

V oblasti zasílání oznámení o zahájení prací je možno konstatovat, že je situace dobrá. I přes finanční krizi a výrazný propad v počtu zahajovaných staveb nedošlo k výraznějšímu poklesu zasláných oznámení, jak přehledně ukazuje následující přehled:

Rok 2007	67 oznámení
Rok 2008	446 oznámení
Rok 2009	668 oznámení
Rok 2010	806 oznámení
Rok 2011	854 oznámení
Rok 2012	800 oznámení
Rok 2013	953 oznámení

K této povinnosti zadavatele lze uvést, že pozitivním způsobem funguje možnost represivního opatření-pokuty. Zadavatelé staveb mnohdy raději nahlásí akce a stavby, které z uvedených informací nevyžadují zaslání oznámení (např. akce, které od předání do dokončení netrvají ani 30 dní při předpokládaném počtu pracovníků 5 apod.).

Nedoručení oznámení o zahájení prací bylo zjištěno ve 2 případech. Jednalo se o bioplynovou stanici a rekonstrukci teplovodů po městě.

V souvislosti s evidencí doručených oznámení o zahájení prací většina z nich vykazovala nějaký nedostatek. Jednalo se zejména o chybějící určení koordinátorů ve fázi přípravy,

neuvedení IČ zadavatele, zhotovitele a zejména u koordinátorů, neuvedení termínu dokončení stavby nebo nereálné termíny (dokončení dříve než stavba byla předána zhotoviteli), nedostatečný popis stavby s výčtem prací se zvýšeným rizikem.

Z hlediska kontroly plánů BOZP je z poznatků získaných při posuzování projektových dokumentací nebo při kontrolách na staveništích možno konstatovat, že problémy byly jednak ve lhůtě zpracovávání, kdy jsou zpracovávány na „poslední chvíli“ tzn. po dokončení projektové dokumentace na stavbu a často jsou zpracovávány až při realizaci staveb koordinátory ve fázi realizace stavby, tak i z hlediska obsahu, který je většinou obecným výpisem citací z NV 591/2006 Sb. a 362/2005 Sb., a jsou universální pro jakékoliv stavby. Na předkládání plánů s PD měla negativní vliv novela vyhlášky 499/2006 Sb. Oblíbeným tématem plánů je uvádění informací typu povinnosti zadavatele, stavbyvedoucího, koordinátora, poskytování první pomoci při úrazem el. proudem, registry rizik, traumatologický plán atp.

Z hlediska určení koordinátora ve fázi přípravy stavby přetrvává stále velké množství, kdy nejsou zadavateli určováni. Dokud nebude umožněno za tento nedostatek udělovat pokutu, nelze předpokládat zlepšení stavu, neboť zjištění neurčení koordinátora v pozdější době (po předání staveniště) nemá vůbec žádný smysl, protože zadavatele nelze potrestat sankcí za nesplnění požadavků zákona ani nelze uložit opatření k dodatečnému určení koordinátora, neboť přípravný proces je již uzavřen. Pokud jsou koordinátoři v přípravě určení, je to většinou „na poslední chvíli“ tzn. po zpracování PD a tudíž nemohou spolupracovat s projektantem a kromě problematiky plánu BOZP taky řešit opatření k zajištění bezpečnosti při údržbě dokončených objektů.

Z hlediska určování koordinátorů bylo zjištěno, že ne vždy jsou určeny zadavatelem, ale jsou určováni TDI, projektanty nebo zhotoviteli, což není akceptováno jako naplnění požadavku zákona. Situace pak má dvojitý právní dopad. U zadavatele nelze udělit sankci a často ani uložit určení koordinátora zejména ve fázi přípravy a ani ve fázi realizace stavby, kdy je tento nedostatek zjišťován před dokončením staveb a na druhé straně nelze provést kontrolu plnění úkolů koordinátorem, jelikož právně tímto koordinátorem není.

Z hlediska činnosti koordinátora ve fázi realizace jsou nejčastěji zjišťované následující nedostatky:

- neinformují zhotovitele o rizicích, které se vyskytují na staveništích s postupem výstavby-prakticky je tento požadavek naplněn administrativním předáváním nejrůznějších registrů rizik bez vazby na konkrétní dění na staveništi. Mnohdy je to prováděno mimo koordinátora přímo mezi zhotoviteli na stavbě. Dodavatelé stále neví, že na stavbách s koordinátorem se neaplikuje požadavek zákoníku práce § 101 odst. 3, z důvodu toho, že přednost má speciální zákon před obecným (třetí část zákona č. 309/2006 Sb.)
- nekoordinují opatření k zajištění bezpečnosti práce na staveništi. Je zjišťováno, že v plánech BOZP konkrétní řešení opatření v oblasti BP není, zhotovitelé ho nepředávají KOO a přesto KOO nekoná a koordinaci opatření neřeší.
- nekontrolují dodržování plánu BOZP. Prokazatelně je to zjistitelné ve vazbě na další povinnost KOO-kontrolovat zabezpečení staveniště, které má být dle NV č. 591/2006 Sb. prováděno podle plánu BOZP, ale plán toto mnohdy neřeší resp. díky způsobu jejího zpracování je toto řešení odlišné od poměrů na vlastním staveništi

- v organizaci kontrolních dnů, kdy jsou organizovány zadavatelem-TDI a KOO je zde jako jeden z přítomných, který dostává omezený prostor k vystoupení. Navíc častým nedostatkem je i skutečnost, že kontrolních dnů se zúčastňuje pouze vyšší (generální) dodavatel a další zhotovitelé nemají o konání KD KOO povědomí ani informaci, že jim zákon ukládá zúčastňovat se těchto kontrolních dnů.
- u velké části koordinátorů je za základní jejich povinnost chápáno provádění kontrol na staveništích. Při této jejich činnosti je však zjišťováno, že nedostatky formulují v obecné rovině mnohdy formou doporučení, nejsou směřovány ke konkrétnímu subjektu, který za nedostatek zodpovídá, není uváděno, co a do kdy je požadováno udělat, není zapisováno a kontrolováno odstranění nedostatků.
- z řady nepřímých indicií lze konstatovat, že někteří koordinátoři pravděpodobně uzavírají se zadavatelem smlouvy za zcela nereálné ceny a v důsledku toho pak ani na stavby nechodí (po dotazech u zhotovitelů na stavbách v rámci úkolu 13.1.131 dostáváme odpovědi, že neznají koordinátora, že ho ještě neviděli apod.) a teprve v případě oznámení kontroly dodělávají doklady o své činnosti.

Úkol č. 13. 1. 140 Prevence BOZP při přípravě a provádění staveb

Cílem hlavního úkolu bylo prověřit plnění podmínek vyplývajících z právních a ostatních předpisů k zajištění bezpečnosti a ochrany zdraví při práci již ve fázi přípravy staveb a během řízení k povolení užívání staveb.

A. Kontrola projektových dokumentací

Počet posuzovaných projektových dokumentací v roce 2013 činil 338.

Posuzované projektové dokumentace staveb předkládané pro stavební řízení často neodpovídaly svým rozsahem a obsahem požadavkům Přílohy č. 1 vyhlášky č. 499/2006 Sb., o dokumentaci staveb, jak stanoví §2 této vyhlášky např.:

- neřešily bezpečnost při užívání stavby
- úpravy z hlediska bezpečnosti a ochrany zdraví třetích osob
- zařízení silnoproudé a slaboproudé elektrotechniky včetně výkresové části
- zařízení na ochranu před bleskem
- zařízení měření a regulace apod.
- v technických zprávách byly odkazy na neplatné předpisy a technické normy (např.: již neplatná ustanovení vyhlášky č. 48/1982 Sb., ve znění pozdějších předpisů, vyhlášky č. 324/1990 Sb., neplatných elektrotechnických norem, apod.)
- nerespektování požadavků vyplývajících ze zákona č. 309/2006 Sb., zákon o zajištění dalších podmínek bezpečnosti a zdraví při práci, ve znění pozdějších předpisů, nařízení vlády č. 591/2006 Sb., o bližších minimálních požadavcích na bezpečnost a zdraví při práci na staveništích, atd.,
- nerespektování ustanovení platných nařízení vlády, např.: nařízení vlády č. 378/2001 Sb., nařízení vlády č. 101/2005 Sb., a dalších

Důvodem, pro které byly PDS předkladatelům vráceny k doplnění, aby byly opětovně předloženy ke komplexnímu posouzení, bylo hlavně uvedení do souladu s novelizací vyhlášky č. 499/2006 Sb.:

- chyběly celé části projektů, např.: plány bezpečnosti a ochrany zdraví při práci na staveništi a posouzení potřeby koordinátora na staveništi, bezpečnost a ochrana zdraví při práci v budoucím provozu stavby, zajištění bezpečnosti při údržbě budoucí stavby
- v případech zemních prací o větších hloubkách než 2,0 m nebyla stanovena nutnost používání pažení výkopů nebo způsob zajištění osob při jejich provádění

Neobvyklá zjištění:

- nebylo zřejmé provedení schodišťových zábradlí a madel vzhledem k ustanovení čl. 6.10.3 nové platné ČSN 73 4130, (přesah madel na začátku a na konci schodišťového ramene nebyl ve vodorovném směru nejméně 150 mm
- u elektroinstalací v prostorech s nebezpečím požáru hořlavých hmot nebyly respektovány požadavky ČSN 33 2000-4-482 (z hlediska ochrany před úrazem nebyly použity proudové chrániče)

Přesto, že v případě nekompletních dokumentací nebo dokumentací obsahujících závažné chyby byly dokumentace v minulých letech zasílány zpět předkladatelům s výzvou o jejich doplnění nebo opravu, musel oblastní inspektorát k tomuto přistoupit i v roce 2013, avšak v menší míře oproti minulému roku.

B. Účast na řízeních k povolení užívání staveb

V roce 2013 bylo vydáno 452 vyjádření k povolení užívání staveb.

Nedostatky zjišťované při kolaudacích:

- neúplná provozní dokumentace, neurčení lhůt pro provádění kontrol a revizí, především elektrického zařízení, plynového zařízení a zařízení na ochranu před bleskem
- odkazy na neplatné právní předpisy
- nevyznačení komunikací na pracovišti, jejich barevné odlišení od ostatních ploch ohraničujícími pruhy nebo jinou barvou povrchu
- použitá zábradlí neměla požadované výplně
- volné okraje zvýšených komunikací nebo schodišť nebyly opatřeny předepsaným zábradlím nebo zajištěny proti pádu osob
- spodní hrany zdvižných vrat nebyly opatřeny bezpečnostním označením např. šikmým bezpečnostním šrafováním
- vybavení pracoviště neodpovídalo požadavkům předpisů k zajištění bezpečnosti a hygieny práce

- absence odborného a závazného stanoviska TIČR v případě kolaudování stavby, kde se vyskytovala elektrická zařízení třídy I., jejich uvedení do provozu podle §3 přílohy 2 čl. 5 vyhl. č. 73/2010 Sb. Převážně se jednalo o el. zařízení v prostorech s nebezpečím výbuchu (bioplynové stanice), u zdravotnických zařízení, u el. zařízení ve stavbách určených pro shromažďování více než 200 osob
- poměrně velký počet nedostatků byl zjištěn na kolaudačních prohlídkách bioplynových stanic

Neobvyklá zjištění:

- zprávy o revizích systému ochrany před bleskem (LPS) na stavbách neodpovídaly požadavkům nové ČSN EN 62305-3 ed.2. Revizní technici často prováděli revize ochrany před bleskem podle dříve platných předpisů a nerespektovali požadavky nových norem vztahujících se k zajištění ochrany před bleskem.
- na venkovním dětském hřišti nebyly zabezpečeny ostré hrany betonového tarasu (riziko poranění dětí)

Nejčastější porušení právních předpisů:

- Zákon č. 309/2006 Sb., ve znění pozdějších předpisů §2 a §4
- Nařízení vlády č. 101/2005 Sb.
- Nařízení vlády č. 378/2001 Sb.

Úkol č. 13. 1. 141 Kontrola dodržování BOZP ve zdravotnických zařízeních se zaměřením na všeobecnou bezpečnost a elektrická zařízení

Cílem úkolu bylo zjišťování úrovně bezpečnosti a ochrany zdraví při práci ve zdravotnických zařízeních, a to i u nově vzniklých subjektů, u nichž doposud kontroly nebyly provedeny. Tímto preventivním působením v rámci kontrolní činnosti dodržování bezpečnostních předpisů vytvořit předpoklady k postupnému snížení pracovní úrazovosti ve sféře zdravotnictví.

Celkem bylo provedeno 19 kontrol.

Informace a poznatky z kontrol:

1. Školení zaměstnanců o BOZP včetně zdravotní způsobilosti
Každý kontrolovaný subjekt ve zdravotnictví si byl vědom, že musí zajistit školení zaměstnanců o BOZP, navíc školitelé sami, v pravidelných intervalech oslovují všechny menší zaměstnavatele a provádí školení více zaměstnavatelů dohromady. Školení má většinou obecnou osnovu se zaměřením na specifika ve zdravotnictví. Zdravotní způsobilost je vnímána jako automatická povinnost již při nástupu do zaměstnání a podpisu smlouvy.
2. Vyhledávání a hodnocení rizik, přijímání opatření k omezení jejich působení
Zaměstnavatel, který má smlouvu s externí odborně způsobilou osobou smlouvu o zajišťování vyhodnocování a prevenci rizik má vyhledaná a vyhodnocená rizika. Opatření

k omezení jejich působení jsou brána automaticky v rámci modernizace a zlepšování pracovního prostředí.

3. OOPP, mycí, čistící a dezinfekční prostředky a ochranné nápoje

Zdravotnický personál je automaticky vybavován OOPP a odborně je vyškolen k jejich používání. U zaměstnavatelů s malým počtem zaměstnanců není často vedena evidence, ale zodpovědnost zaměstnanců vede k používání OOPP. Ochranné nápoje jsou většinou k dispozici nejen zaměstnancům, ale především taky pro pacienty, to je standard.

4. Pracovní úrazy (evidence, stanovení opatření a jejich realizace proti opakování pracovních úrazů)

Jedním z největších rizik je ve zdravotnictví poranění injekční jehlou, říznutí při ošetření a potřísnění chemickou látkou, proto každý zaměstnanec zapisuje poctivě drobné poranění pro případ zdravotních komplikací a pracovního úrazu. Jiné pracovní úrazy jsou evidovány u nezdravotnického personálu /údržbáři, domovníci, kotelníci/ u větších zaměstnavatelů.

5. Stroje, technická zařízení a nářadí (provozní dokumentace, bezpečný provoz a používání, kontroly a revize)

Všechny kontrolované subjekty používají ke svým činnostem již moderní, výkonné a přesné zdravotní stroje a přístroje. V oblasti kontrol a revizí strojů a přístrojů jsou téměř všichni zabezpečeni smluvně se servisní organizací na základě smlouvy a činnosti z ní vyplývající jsou prováděny pravidelně a pečlivě. Záznamy o kontrolách a revizích jsou vedeny.

6. Elektrická zařízení

Revize na elektrických strojích, přístrojích a spotřebičích zajišťují zaměstnavatelé pravidelně, v řadě případů se sami revizní technici připomínají. Problémem jsou revize elektrických zařízení budov a rozvodů. Kontrolovaná osoba, která provozuje činnost ve vlastním objektu, ví velmi dobře, že musí mít elektrické zařízení kontrolováno a revidováno. Kontrolovaná osoba, která je v nájmu se o revize rozvodů často nezajímá, a to s odpovědí, že neví proč by jí to mělo zajímat, když je v nájmu a odesílá inspektora k majiteli, aby si to s ním vyřídila. Bylo velmi těžké vysvětlit a přesvědčit lékaře, aby pochopil, že je zaměstnavatel a jeho zaměstnanci využívají prostředí, které může být nebezpečné, když není kontrolováno, navíc jeho povinnost je předložit kontrolnímu orgánu revizní zprávu. Uvedeno v článku 6.4 normy ČSN 33 1500 .

Dalším problémem je splnění požadavků normy ČSN 33 2140 – Elektrický rozvod v místnostech pro lékařské účely. Tam, kde byly prostory pro lékařské účely upravovány v nedávné době a na základě projektu, je to v pořádku, ve starších objektech rozpory s normou jsou.

7. Skladování nebezpečných látek a směsí

Kontrolované osoby jsou si vědomy nebezpečnosti chemických látek a směsí, proto se brání skladování většího množství. Dnes je zásobování na takové úrovni, že potřebné množství k okamžité spotřebě je dodáváno v řádu hodin.

8. Bezpečnostní značky a značení

Vyhrazená zařízení, která kontroluje odborník jsou označována, rovněž tam, kde provádí prevenci rizik OZO jsou značky a značení v pořádku.

9. Bezpečnost způsobu organizace práce a stanovených pracovních postupů

Pracovní postupy jsou stanoveny výrobcem a prodejcem, především u přístrojů a zařízení pro zdravotnické účely /roentgeny, ultrazvuky, mamografy, destilátory, aj./. Seznámení s postupy a zaškolení zaměstnanců provádí většinou servisní firmy.

Jednání s lékaři, kteří jsou zároveň zaměstnavateli nebylo v mnoha případech jednoduché. Postavení lékaře vůči inspektorovi Státního úřadu inspekce práce někdy většinou připomínalo postavení lékaře vůči pacientovi.

Úkol č. 13.1.142 Kontrola systému BOZP v zemědělství

Cílem úkolu bylo u subjektů zabývajících se zemědělskou činností prověřit, zda zaměstnavatelé vytvářejí bezpečné a zdravé neohrožující pracovní prostředí a pracovní podmínky vhodnou organizací bezpečnosti a ochrany zdraví při práci a přijímají opatření k předcházení rizikům. Cílem úkolu je především minimalizace rizik v zemědělství.

Celkem bylo provedeno 57 kontrol.

Nejčastější kontrolní zjištění se týkají pracovišť a pracovního prostředí, pak strojů a zařízení. Úroveň BOZP v zemědělství v jednotlivých podnicích je významně podmíněna jejich ekonomickou situací.

Během kontrolní činnosti vyšlo najevo, že většina kontrolovaných subjektů má v pořádku administrativní úkony spojené s prevencí rizik, pokud se v této oblasti vyskytly závady, tak hlavně v oblasti nedodržování lhůt revizí el. zařízení. Nejčastější závady lze v zemědělství nalézt v provozech dílen, které ovšem postupem času nejsou s ohledem na modernizaci zemědělské techniky tolik intenzivně využívány. Za nejčtenější závady lze označit zejména nedostatečnou ochranu před úrazem způsobeným elektrickým proudem (chybějící kryty osvětlení, kryty 400 V zásuvek a rozbité el. ruční nářadí v dílnách atd.). Poměrně čtenou závadou je rovněž absence bezpečnostního značení u vrat či schodů. Nedostatky se vyskytují i u skladování materiálu, a to jak u skladů sypkých hmot (zrnin), tak i u regálů, u kterých často chybí vyznačení nosnosti a jsou nečistě přetěžovány. U zemědělských strojů se tolik závad s ohledem na modernizaci strojového parku nevyskytuje. Rizika jsou v této oblasti eliminována tím, že údržbu ve valné míře řeší odborný značkový servis dodavatele techniky.

Případné další zásadní nedostatky nebo problémy nebyly zjištěny.

Úkol č. 13.1.143 Dodržování bezpečnosti práce při manipulaci a skladování dříví

Cílem úkolu bylo vyžadování dodržování bezpečnostních předpisů u kontrolovaných subjektů a vytvoření předpokladů k minimalizaci pracovní úrazovosti při manipulaci a skladování dříví.

Bylo provedeno celkem 20 kontrol.

Kontroly, v rámci nastavení zadáním úkolu, byly prováděny u subjektů, které jako navazující technologický článek provádějí vlastní výrobu z dřevní hmoty. Ve svém důsledku se jedná pak o pokračující plejádu úkonů v souvislosti s manipulacemi nejrůznější povahy a zároveň různých způsobů skladování, ať už se jedná o skladování základního materiálu, tj. kulatiny, surových kmenů v celých délkách či výřezů kmenů nebo skladování materiálů v různých fázích výroby, tj. od polotovarů až po hotové výrobky různých povah.

Vlastní vzorek kontrolovaných subjektů byl zvolen od subjektů, které bezprostředně navazují na těžební činnost v lese, tj. na dřevosklady, přes dřevosklady s částečnou mírou zpracování

či zpracování dřeva do různých typů finální výroby až po subjekty, které pokračují v dalších stupních výroby až po konečné konkrétní výrobky bez další navazující výrobní operace.

Kontrolní záběr byl pojat komplexně, tj. sledovacím záměrem byla, jak komplexní péče o pracovníky, tak provozovaná technická zařízení a stroje. Důvodem tohoto komplexního pohledu je fakt, že v procesu manipulace a skladování dříví, je široká škála aspektů, vedoucích, v konečném důsledku, k nemalé míře pracovní úrazovosti. Vzhledem k tomu, že se zde identifikuje rozsáhlá míra nejrůznějších operací v souvislosti s manipulacemi a skladováním dříví, je i míra pracovních úrazů s velkým rozptylem zdrojů a příčin pracovních zranění, a to i po stránce míry závažnosti, se setkáváme s rozsahem, od těch nejméně závažných, ve formě drobných zhmožděnin, řezných a tržných poranění, přes po velmi závažná poranění s následkem ztráty částí těl či devastací tkání trvalého charakteru, až po smrtelná pracovní zranění.

I stupeň používaných technických prostředků, zařízení a strojů, je možno označit za velmi pestrý, mnohdy odvislý i od finančních možností jednotlivých zaměstnavatelů. V této souvislosti je možno uvést i skutečnost, že u mnohých zaměstnavatelů přetrvávají technické prostředky, které jsou již za hranici jak technické, tak morální únosnosti, byť je viditelná snaha o jejich servisování a údržby i na racionální úrovni, nicméně v kontextu doby, by bylo minimálně vhodné a někdy i účelné tyto zastaralé techniky obměnit. Ve vazbě i na vyhodnocování rizik, by pak bylo, v případě obměny zastaralých prostředků, možno i vyloučit řadu zdrojů možného ohrožení pracovníků a obsluh strojů a zařízení.

K jednotlivým předmětům zadání úkolu:

1. kontrola stavu dokumentací, včetně dalších interních dokumentů se vztahem k vyhledávání rizik na pracovišti

Zde kontroly prokázaly poměrně nezávadný stav co do formální stránky věci. Vzhledem k tomu, že se již plně pokrývá u zaměstnavatelů personálně funkce OZO, je, ač sice většinou externím způsobem, tato oblast vyhovující. To znamená, že i dokumentace rizik jsou patřičně vypovídající k charakterům provozů, či jednotlivým jeho částem. Je zde sice možno mnohdy identifikovat i zcela nepatřičně rozsáhlé vymezování „rizik“, která ve skutečnosti nejsou ani faktickými riziky, ale to je věcí chápání v subjektivním ohledu, ze strany tvůrce dokumentace, a není toto zásadně nutně prvkem pro kritiku, spíše jde o doporučení, oprostít se od nepodstatného a zaměřit se na zásadní prvky provozu z pohledu faktické nebezpečnosti. Na druhou stranu je zjevně viditelná statická dokumentací, to znamená, že jednak provozovatelé příliš nepracují dále s obsahem dokumentací v praktické použitelnosti v prozozech a dále vůbec nezohledňují možné úpravy dokumentací při faktickém zlepšování stavu provozů, např. úpravou technologie, což se neprojeví v odkazu dokumentace rizik.

2. školení a příprava k výkonu práce

V této oblasti je viditelná standardně relativně vysoká úroveň, a to i ve vazbě na skutečnost, že se zde setkáváme i se zařízeními poměrně finančně náročnými, jinak vyjádřeno, zaměstnavatelé v návaznosti na složitosti techniky, věnují patřičnou pozornost výchově obsluh a nepřipouští příliš velkou zastupitelnost obsluh na jednotlivých strojích. Nadále se u strojů zachovávají dřívější typy průkazů, jakkoliv jejich aktuálnost ve vazbě na předpisy, je již passé a jsou nadále využívány služby externích školitelů – instruktorů, i když je mírně viditelná snaha ústupu od této zvyklosti a někteří zaměstnavatelé v duchu úspor, již provádějí školení svépomocně a v intenci ZP, § 103, odst. 2 a 3.

3. bezpečné provozování technických zařízení a strojů, včetně stavu bezpečnostních prvků

Na tomto poli techniky je stav velmi rozmanitý. Lze vyjádřit poznatek, že nejsou zjišťovány zásadní nedostatky u jednotlivých strojů charakteru mobilní techniky, tj. zejména přepravní, zakládací a zdvihací techniky. Zjištěné nedostatky v rámci provedených kontrol byly identifikovány v jednotlivých provozech u stacionárních strojů a zařízení, zejména v oblasti transparentních značení výstražného charakteru, od popisů ovládacích prvků na strojích či technologiích, přes označení ovladačů doprovodných zařízení, osvětlení, vzduchotechniky aj., až po značení komunikačních tras, přechodů lávek technologií a přístupových schodišť. Významná míra pochybení se pak odehrávala u oblasti el. zařízení, kdy je naprosto běžným jevem zastavování přípojních zásuvek, ať už 220V, tak zejména a hlavně zásuvek technologií, tj. 400V, a to zbytkovými materiály, polotovary či hotovými výrobky. Toto je nešvar všech provozů dřevovýroby, skladování dřeva, čili napříč všemi provozy – výrobními, manipulačními, skladovacími. Celkově je znatelná míra pochybení i v případě nedůsledné ochrany technických zařízení ve smyslu nezajištěných, volně ležících přípojů strojů, nedůsledná ochrana průchodek el. kabeláží z rozvodných el. skříní, nedotažené spoje krycích vík el. skříní, nemožnost krytí zásuvek 400V v případě odpojených strojů, poškozené tlačítkové aj. ovladače technologií.

4. dodržování bezpečných pracovních postupů

V této oblasti nebyla zaznamenána podstatná míra pochybení. Vcelku nebyly identifikovány zjevné prohřešky ve vztahu k bezpečnému chování obsluh na jednotlivých pracovištích. Při pozorování jednotlivých pracovních operací, ať už v případě mobilní techniky, tak v případě stacionárních strojů a zařízení nebyly viděny zjevné technologické projevy neodpovídajícího chování zaměstnanců. Ojedinele byla pozorována určitá absence důsledného používání OOPP, zejména v případě např. chráničů sluchu či používání ochranných rukavic. Ovšem nejednalo se zde o flagrantní případy jakéhosi permanentního nedobrého stavu, spíše o určité relativně krátkodobé „úlevy obsluh“, v rámci cyklu operací. Toto nebylo ani zmiňováno v protokolovém vyjádření, spíše operativně řešeno přímou výtkou samotným pracovníkům na pracovních místech.

Závěrem z kontrolou získaných poznatků je možno vyjádřit co do závažnosti zjišťovaných skutečností, že nebyla zjištěna natolik závažná pochybení, která by měla přímou vazbu na možné ohrožení zaměstnanců, nicméně bylo zjištěno poměrně velké množství méně závažných nedostatků, které by mohly, v případě nevěnování patřičných pozorností, vést ke kolizním situacím, jež by mohly vyústit v některých případech i k významné míře možných úrazů podstatného charakteru. Při hodnocení výsledků kontroly byl pak věnován důraz směrem k vedoucím zaměstnancům v tom ohledu, aby zvýšili svou pozornost právě k operativním nápravám zjišťovaných nedostatků, aby neinklinovali k bagatelizování problémů a nepřipouštěli vůbec možnost fungování provozů s takto zjišťovanými nedostatky, a to ani v krátkodobých časových úsecích, tj. aby aktivně v rámci vyhodnocování rizik na pracovištích prakticky naplňovali smysl této oblasti, a ne aby pouze ve formálním, dokladovém vyjádření našli uspokojení, přičemž realita provozu pak vypovídá o úplně jiném stavu, než jak je nastaven v dokumentacích.

Mimořádná kontrolní akce č. 13.1.261

Dodržování legislativních požadavků při zajišťování BOZP v provozních provádějících plnění tlakových lahví k dopravě plynu

Mimořádnou kontrolní činností se u této sféry podnikajících subjektů bylo zaměřit se především na zajišťování bezpečnosti a ochrany zdraví při práci související, jak s plněním propan butanových lahví, tak i provozoven. Případně kontrolní činnost byla také rozšířena i v ostatních provozních provádějících plnění lahví k dopravě plynů v rámci místní příslušnosti jednotlivých oblastních inspektorátů práce.

Oblastní inspektorát práce provedl kontrolu 7 subjektů, a to u subjektů zadaných se seznamu subjektů ke kontrole předložených SÚIP.

Předmětem kontrol byly zejména tyto oblasti:

- zda kontrolované subjekty vlastní k činnosti příslušné oprávnění k plnění lahví k dopravě plynů vydané Technickou inspekcí České republiky;
- zajišťování bezpečnosti a ochrany zdraví při práci v souvislosti, jak s plněním propan butanových lahví, tak i provozoven (např. plnění lahví k dopravě plynu s platnou lhůtou periodické zkoušky; zajištění bezpečného stavu provozovaných zařízení - kontroly, revize, údržba a servis; plány revizí; vedení provozní dokumentace např. provozní řády, provozní předpisy, provozní záznamy; odborná a zdravotní způsobilost osob pověřených obsluhou, údržbou zařízení a další).

Kontrolami v měsících leden - březen 2013 nebylo zjištěno, že by kontrolované subjekty provozovaly danou činnost bez platného oprávnění v souladu s požadavkem § 6a odst. 1 písm. c) zákona č. 174/1968 Sb., ve znění pozdějších předpisů.

Byly zjištěny nedostatky typu nezajištění tlakových lahví proti pádu, nedostatečně zpracovaná dokumentace o ochraně před výbuchem, nevypracovaný seznam OOPP, ověření znalostí v souvislosti s obsluhou plyn. zařízení, neoznačení míst s nebezpečím výbuchu požadovanou bezpečnostní tabulkou s ozn. EX, nechráněné části vedení proti korozi.

Mimořádná kontrolní akce č. 13.1.263

Mimořádná kontrolní akce zaměřená na bezpečnost při těžbě a soustředování dříví při práci v lese

Úkol byl v rámci nastavení na 2 -3/Q 2013 realizován v rozmezí dubna až července. Parametr 5ti subjektů na každý OIP byl v reálu splněn, a to v celkovém počtu 6ti subjektů, 3 subjekty právnické osoby a 3 kontrolované fyzické osoby, v oblasti Jihočeského kraje.

Dle uvažovaného zaměření kontrol nebyla shledána závadnost v jednotlivých položkách, tzn.:

1. Používání OOPP a prostředků první pomoci – zde zejména v případě OSVČ nebylo zjištěno podceňování elementární ochrany, kontrolované osoby byli náležitě vybaveni odpovídajícími OOPP a tyto také řádně používali. Drobné nedostatky byly zjištěny v případě základního obvazového balíčku při sobě, tj. na vlastním těle – náhradně byly tyto balíčky v obalech u kanystrů s PHM, takže v bezprostřední blízkosti obsluhy JMP.

U obsluh harvestorů řešeno lékárníčkami v kabinách strojů.

2. Způsob předání pracoviště v případě kontrol OSVČ – zde prováděno zadávacími listy zadavatele s doplněním na odkazy dodržování elementárních bezpečnostních pravidel, detailnější specifikace pak ve vydaných všeobecných obchodních podmínkách zadavatele. Pracoviště vymezováno nejčastěji porostními skupinami dle mapových podkladů těžeb.

Permanentním problémem je neustálé akceptování osamocených pracovníků na místech pracovních výkonů, zde suplováno nejčastěji argumentací pravidelných telefonických kontrol ze strany odpovědného pracovníka zadavatele. Do jaké míry ovšem v reálné podobě je toto možno brát za naplnění příslušného požadavku, je dosti diskutabilní, vzhledem k časté nedostupnosti mobilního operátora, jeho signálu.

3. Vybavenost dřevorubeckými pomůckami – zde v celku nejsou významné nedostatky, co do množství náradí, náčiní a rovněž jejich technické bezpečné provozuschopnosti. Trvalým nedostatkem je absence kmenových spínačů pro možné použití v extrémních situacích kácení. Vcelku ovšem častá přítomnost prostředků pro soustřeďování, tak lze v případě potřeby podpořit technologický postup o podporu lanového závěsu proti nekontrolovanému rozštípnutí káceného kmene.

V rámci provedených kontrol bylo prověřováno zejména v probírkových těžbách, kde míra hmot byla nevýznamná.

4. Bezpečné provozování technických zařízení, strojů a náradí – zde nebylo shledáno ani sebemenších pochybení, technika obecně v náležitých technických stavech. Ani v případě ocelových lan, kde lze předpokládat nejčastější míru opotřebení, nebylo zjištěno závadných stavů na pramenech či hácích a žábkách. Nebyl rovněž zjištěn žádný stav na krytech točivých částí či např. kladkách navijáků. Řetězové úvazky také nevykazovaly poškození, deformace či otřepy. Drobných nedostatků je možno se dotknout např. ocelových klínů u OSVČ, kde je pravdou, že tyto prostředky nejsou úplně bez deformací a otřepů, ale u sledovaného vzorku pracovníků nebyly tyto nedostatky zásadní, tj. míra nezabrušovaných hran a otřepů byla na vyhovující úrovni, alespoň při zjevném pohledu nebyly deformace svým rozsahem významné.

5. Dodržování bezpečných pracovních postupů – zde vzhledem k probírkovým zásahům v tenké hmotě nebylo identifikovatelné významné pochybení v chování obsluh JMP. Přesto při pozorování pracovních postupů kontrolovaných osob nebyl zjevný úmysl vědomého nedodržování jednotlivých parametrů při činnosti těžby, i přes to, že se jednalo o kácení v probírkových porostech, kde by bylo možné předpokládat určité uvolnění obsluh JMP a podceňování ostražitosti či výpozorování nějakých nestandardních či přímo zakázaných postupů v práci.

Souhrnně, nebylo celkově zjištěno zásadních pochybení při vlastních pracovních výkonech. Pokud opomene efekt osamocení pracovníka na pracovišti či ne vždy přítomného obvazového balíčku na těle obsluhy JMP, tak celkový výraz kontrolovaných subjektů vyzněl v pozitivním smyslu.

3.4. Další činnosti

- Proběhla také mimořádná kontrolní akce se zaměřením na harvesterové technologie při těžbě dřeva. Jednalo se o jednu společnou kontrolu, která byla provedena ve složení inspektora za OIP a inspektora za SÚIP v červnu 2013 k seznámení se s možností případných kontrol v následných letech na tuto problematiku.
- Proběhlo setkání bezpečnostních techniků a inspektorů z útvaru 5.41 v rámci konzultací programu Bezpečný podnik ve společnosti ACO Industries k.s., Příbram a MANN + HUMMEL CZ s.r.o., Okříšky za účelem výměny zkušeností a poznatků s ohledem na bezpečnost a ochranu zdraví při práci.

3.5. SPOLUPRÁCE MEZI ÚTVARY

Koordinované kontroly útvarů PVP, KNZ a BOZP

Proběhlo několik společných kontrol s různým zaměřením. Také probíhaly společné kontroly v rámci provádění kontrol podaných podnětů, případně nastalých úrazů.

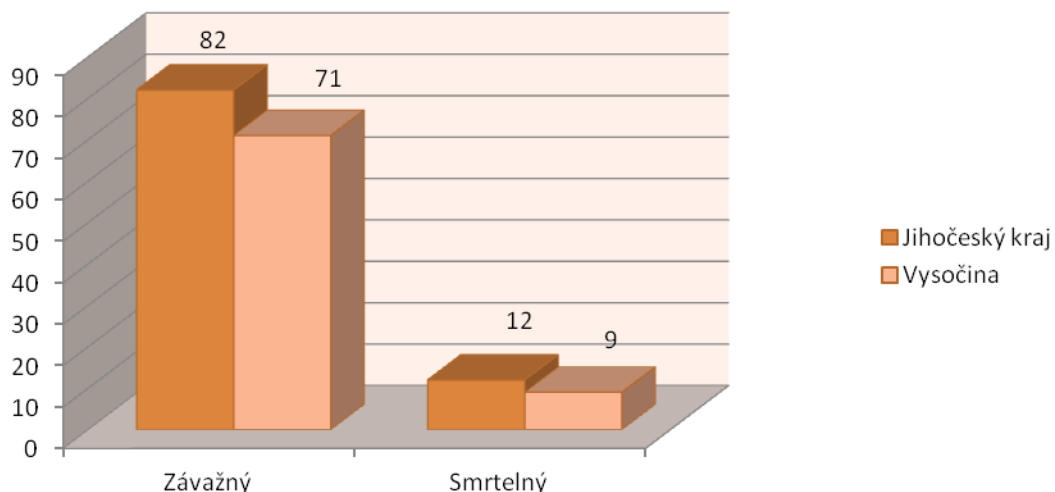
- V průběhu května byla provedena koordinovaná kontrola stavby bytového komplexu v Českých Budějovicích útvarem BOZP-VTZ a KNZ ve spolupráci s Cizineckou policií.
- Proběhly společné kontroly s útvarem KNZ se zaměřením na stavby v jihočeském kraji. Vždy se v dané skupině účastnil jeden zástupce z útvaru BOZP a minimálně jeden z útvaru KNZ. Kontroly proběhly v průběhu srpna a září. Za útvary BOZP byly zjištěny nedostatky s ohledem na dodržování předpisů NV č. 591/2006 Sb. a NV č. 362/2005 Sb. (zajištění staveb, práce ve výškách)
- V srpnu a září proběhly dvě mimořádné regionální kontroly Národního parku Šumava, s ohledem na účast nelegálního zaměstnávání a bezpečnost práce v lese. Účastnili se vždy zástupci útvaru KNZ, BOZP a pracovníci Cizinecké policie. Za oblast BOZP při kontrole nebyly zjištěny žádné zásadní nedostatky ve vztahu k dodržování bezpečnostních pravidel při pracovních výkonech, nebylo zjištěno porušení bezpečnosti práce v rámci pracovních postupů, nebyly zjištěny nedostatky na úrovni vybavení odpovídajícími prostředky technické povahy, prostředky výbavy OOPP, včetně prostředků zdravotní pomoci.
- V průběhu 3 čtvrtletí proběhly společné kontroly s útvarem PVP, které byly zaměřeny na síť prodejen obchodního řetězce, kde ze strany útvaru BOZP byly prováděny kontroly se zaměřením na bezpečnost a ochranu zdraví při práci při skladování a manipulaci s materiálem. V průběhu kontrol nebyly zjištěny zásadní nedostatky.

4 . Kontrola příčin a okolností pracovních úrazů

Přehled počtu všech úrazů - rozděleno dle krajů a druhů úrazu:

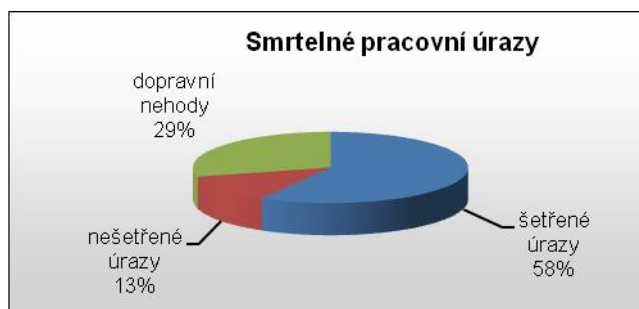
Počet pracovních úrazů na území Jihočeského kraje a Vysočiny			
	Ostatní	Závažný	Smrtelný
Jihočeský kraj	3 117	82	12
Vysočina	2 510	71	9
Celkem	5 627	153	21
Celkový počet evidovaných pracovních úrazů			
Zahraničí	73	4	3
Celkem	5 700	157	24

Závažné a smrtelné pracovní úrazy dle krajů v působnosti OIP



Smrtelné pracovní úrazy

Na OIP bylo v roce 2013 nahlášeno 24 smrtelných pracovních úrazů, z toho 14 bylo vybráno k šetření. Dopravní nehody se na celkovém objemu smrtelných pracovních úrazů v roce 2013 podílely 29%. Dále inspektorát eviduje 3 smrtelné pracovní úrazy, ke kterým došlo v zahraničí u organizací spadajících svým sídlem do působnosti inspektorátu. Jednalo se o dopravní nehodu řidiče MKD v Německu, další řidič MKD byl zavalen materiálem při překládce zboží v Holandsku. Poslední zahraniční smrtelný úraz se stal turistickému průvodci v Černé Hoře, při vedení výpravy se zřítil do rokle.



Přehled zdrojů a příčin smrtelných pracovních úrazů

Kód příčiny úrazu	3	8	9	10	13	14	SUM	%
Zdroj úrazu								
Budovy, konstrukce, povrchy nad úrovní země (uvnitř i vně)	1		1	1		1	4	16,67%
Budovy, stavební konstrukce, povrchy – v úrovni země						1	1	4,17%
Fyzikální jevy a přírodní živly		1					1	4,17%
Materiály, předměty, výrobky, součásti, strojů a vozidel, úlomky		1				2	3	12,50%
Nebezpečné látky a přípravky, radioaktivní látky, biologické látky						2	2	8,33%
Pozemní vozidla						5	5	20,83%
Stroje a zařízení		1				1	2	8,33%
Systémy pro dodávku a distribuci materiálu, potrubní sítě		2					2	8,33%
Živé organismy a lidské bytosti					2		2	8,33%
Žádný zdroj nebo žádné informace o zdroji						2	2	8,33%
Grand Total	1	5	1	1	2	14	24	
Vyjádření v %	4,17%	20,83%	4,17%	4,17%	8,33%	58,33%		100,00%

Závažné pracovní úrazy

Závažný pracovní úraz je definován dle NV č.201/2010 Sb. jako úraz, který si vyžádá hospitalizaci delší než pět kalendářních dní. Na OIP bylo v roce 2013 nahlášeno 157 závažných pracovních úrazů, z toho 43 bylo vybráno k šetření. Dopravní nehody se na celkovém objemu závažných pracovních úrazů v roce 2013 podílely 12 %. Dále inspektorát eviduje 4 závažné pracovní úrazy, ke kterým došlo v zahraničí u organizací spadající svým sídlem do působnosti inspektorátu.

Přehled zdrojů a příčin závažných pracovních úrazů

Kód příčiny úrazu	1	8	10	11	12	13	14	SUM	%
Zdroj úrazu									
Budovy, konstrukce, povrchy nad úrovní země	3	5	1		1		31	41	26,1%
Budovy, stavební konstrukce, povrchy pod úrovní země							1	1	0,6%
Budovy, stavební konstrukce, povrchy v úrovni země				1			16	17	10,8%
Fyzikální jevy a přírodní živly		1					1	2	1,3%
Kancelářské zařízení, osobní potřeby, sport. potřeby							1	1	0,6%
Materiály, předměty, výrobky, součásti, úlomky, prach		1					19	20	12,7%
Motory, systémy pro přenos a skladování energie							1	1	0,6%
Nebezpečné látky a přípravky, biologické látky							5	5	3,2%
Ostatní dopravní prostředky							1	1	0,6%
Ostatní zdroje neuvedené v tomto třídění							1	1	0,6%
Pozemní vozidla				6	1		14	21	13,4%
Ruční nářadí, nepoháněné							2	2	1,3%
Stroje a zařízení přenosné nebo mobilní							2	2	1,3%
Stroje a zařízení stabilní		4					9	13	8,3%
Systémy pro dopravu, manipulaci a skladování				1			14	15	9,6%
V ruce držené či ručně vedené mechanické nářadí							1	1	0,6%
Živé organismy a lidské bytosti				3		2	6	11	7,0%
Žádný zdroj nebo žádné informace o zdroji							2	2	1,3%
Grand Total	3	11	1	11	2	2	127	157	
Vyjádření v %	1,9%	7,0%	0,6%	7,0%	1,3%	1,3%	80,9%		100,0%

Legenda k tabulkám

Příčiny úrazů

0. Nejistěné příčiny
1. Vadný nebo nepříznivý stav zdroje úrazu (nikoli pracoviště)
2. Chybějící nebo nedostatečná ochranná zařízení a zajištění
3. Chybějící (nepřidělené), nedostatečné nebo nevhodné osobní ochranné pomůcky
4. Nepříznivý stav nebo vadné uspořádání pracoviště popř. komunikace (i když je pracoviště zdrojem úrazu)
5. Závady v osvětlení a viditelnosti, nepříznivé vlivy hluku, otřesů a vadného ovzduší na pracovišti (na komunikaci)
6. Nesprávná organizace práce
7. Neobeznámenost s podmínkami bezpečné práce a nedostatek potřebné kvalifikace (teoretických znalostí, dovednosti, zázviku, přízpůsobení apod.)
8. Používání nebezpečných postupů nebo způsobů práce vč. jednání bez oprávnění, proti zákazu prodlévání v ohroženém prostoru
9. Odstranění nebo nepoužívání předepsaných bezpečnostních zařízení a ochranných opatření
10. Nepoužívání (nesprávné používání) předepsaných a přidělených osobních ochranných pomůcek (přístrojů)
11. Ohrožení jinými osobami (odvedení pozornosti při práci, žerty, hádky a jiná nesprávná či nebezpečná jednání druhých osob)
12. Nedostatky osobních předpokladů k řádnému pracovnímu výkonu (chybějící tělesné předpoklady, smyslové nedostatky, nepříznivé osobní vlastnosti a okamžité psychofyzilogické stavy) a riziko práce
13. Ohrožení zvířaty a přírodními živly
14. Špatně nebo nedostatečně odhadnuté riziko

Zdroje úrazů – jemné rozlišení kategorií

Budovy, konstrukce, povrchy nad úrovní země (uvnitř i vně)

- Konstrukce, povrchy, nad úrovní země – dočasné (včetně dočasných lešení, závěsných a visutých lešení)
- Konstrukce, povrchy, nad úrovní země – mobilní (včetně lešení, mobilních žebříků, plošin a zdvižných plošin)
- Konstrukce, povrchy, nad úrovní země – pevné (včetně můstků, lávek, pevných žebříků, sloupů)
- Schody, žebříky, výstupy - pády osob na nich a z nich
- Části budov, nad úrovní země – pevné (střechy, terasy, dveře a okna, schodiště, plošiny)

Budovy, stavební konstrukce, povrchy – v úrovni země (uvnitř i vně, pevné či mobilní, dočasné nebo trvalé)

- Povrchy na úrovni země – podlahy a povrchy (vnější i vnitřní, zemědělská, půda, sportoviště, kluzké podlahy)
- Pracovní, případně cestovní dopravní prostory
- Silnice, cesty apod.
- Stavební díly, konstrukční součásti – dveře, zdi, příčky a další části (okna atd.)
- Vnitropodniková pracoviště

Fyzikální jevy a přírodní živly – nespecifikováno

- Elektřina
- Elektřina vysokého napětí (nad 300 voltů proti zemi)
- Fyzikální jevy a přírodní živly – nespecifikováno

Materiály, předměty, výrobky, součásti, strojů a vozidel, úlomky, prach

- Břemena (materiál, předměty přemísťované nebo
- Břemena dopravovaná ručně
- Břemena zavěšené na zvedacím zařízení, jeřábu
- Materiál, předměty - působení ostrými hranami,
- Materiály, předměty, výrobky, součásti, strojů a vozidel, úlomky, prach
- Stavební materiály velké i malé - prefabrikáty, bednění, nosníky, panely cihly, dlaždice atd.
- Strojní součásti, díly vozidel, podvozky, převodové skříně, kola, páky atd.
- Částice, prach, úlomky, třísky atd.

Nebezpečné látky a přípravky, radioaktivní látky, biologické látky

- Horké látky pevné, horké předměty, zařízení apod.
- Horké látky tekuté i plynné (páry)
- Nebezpečné látky a přípravky žíravé, korozivní (pevné, kapalné nebo plynné)
- Nebezpečné látky a přípravky, jedovaté (pevné, kapalné nebo plynné)
- Ostatní chemikálie, výbušniny, radioaktivní látky, biologické látky skupiny 15, výše neuvedené

Ostatní dopravní prostředky

- Dopravní prostředky železniční
- Ostatní dopravní prostředky – nespecifikováno

Ostatní zdroje neuvedené v tomto třídíku

- Kotle, nádoby a vedení (potrubí) pod tlakem

Pozemní vozidla

- Lehká vozidla osobní i nákladní
- Motorové dopravní prostředky vnitropodnikové
- Motorové silniční dopravní prostředky
- Pozemní vozidla - nespecifikováno
- Vozidla dvoukolá, tříkolky, poháněná i nepoháněná
- Vozidla pro těžké náklady

Ruční nářadí, nepoháněné

- Ruční nářadí, nepoháněné – pro řezání (nožem), oddělování (včetně nůžek, zahradnických nůžek, pákových nůžek)

Stroje a zařízení přenosné nebo mobilní

- Přenosné nebo mobilní stroje – pro obdělávání půdy (zemědělství)
- Stroje stavební a pro úpravu terénu

Stroje a zařízení stabilní

- Frézovací, drážkovací a žlábkové stroje na dřevo
- Pily, frézy a stroje protahovací a hoblovací na kov
- Soustruhy kovů
- Stroje a zařízení stabilní – nespecifikováno
- Stroje pro přípravu materiálů, drcení, mletí, prosívání, třídění, míchání, dávkování
- Stroje pro zpracování materiálu – horké procesy (pece, sušičky)
- Stroje pro zpracování materiálu – ostatní procesy
- Stroje pro úpravu povrchu – čištění, mytí, sušení, potiskování, lakování
- Stroje razicí, vykrajovací, vysekávací, řezací
- Tvářecí stroje – vstřikování, vyfukování, vytlačování, protlačování, navíjení, odlévání, tavení
- Zvláštní stroje potravinářského, tukového a tabák

Systémy pro dopravu, manipulaci a skladování

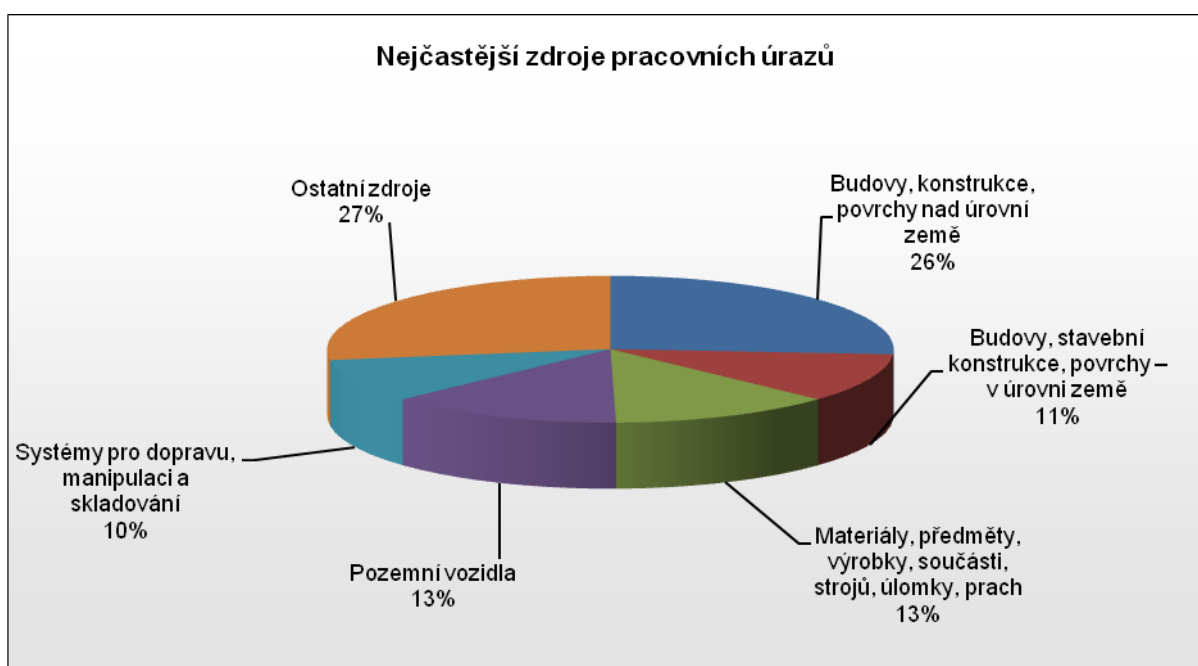
- Mobilní manipulační zařízení, dopravní vozíky (poháněné i nepoháněné), kolečka, trakaře
- Příslušenství pro skladování, regály, paletové regály, palety
- Stabilní dopravníky, kontinuální manipulační zařízení a systémy
- Stabilní jeřáby, mobilní jeřáby, autojeřáby, mostové jeřáby, zdvihací zařízení se zavěšeným břemenem
- Výtahy, elevátory, zdvihací zařízení
- Závěsné prostředky, zajišťující, uchopující a různé manipulační prostředky (včetně vázacích lan, řetězů, háků, úvazků atd.)

V ruce držené či ručně vedené mechanické nářadí

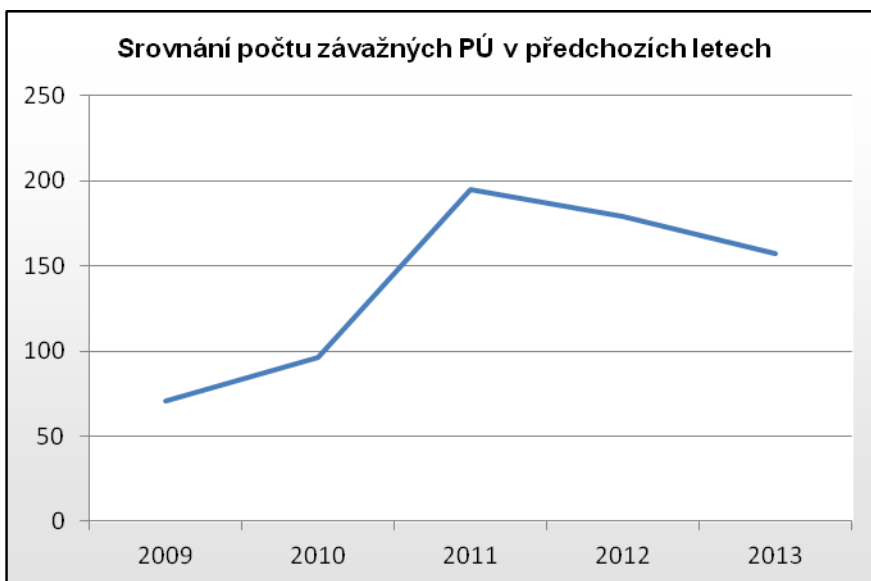
- Ruční mechanické nářadí – pro vyřezávání, drážkování, vysekávání ořezávání, postřihování
- V ruce držené či ručně vedené mechanické nářadí

Živé organismy a lidské bytosti

- Stromy, rostliny, zemědělské plodiny
- Zvířata
- Zvířata domácí a hospodářská



V roce 2011 došlo k výraznému nárůstu evidovaných závažných pracovních úrazů ve srovnání s předchozími lety. Tento jev je dnes již prokazatelně způsoben nahrazením Nařízení vlády č. 494/2001 Sb. o způsobu evidence, hlášení a zasílání záznamu o úrazu, novým NV č. 201/2010 Sb., kde jednou z výrazných změn oproti předchozímu, je povinnost oznamovatele vyznačit na formuláři záznam o úrazu, zda se jedná o pracovní úraz s hospitalizací nad 5 dní. V období od počátku roku 2011 do současnosti, které lze statisticky porovnat, došlo k mírnému poklesu evidovaných, tzv. závažných pracovních úrazů.



5. PORADENSKÁ VÝCHOVNÁ A VZDĚLÁVACÍ ČINNOST

5.1. Výchova a vzdělávání zaměstnanců OIP

Výchova a vzdělávání zaměstnanců OIP bylo realizováno v souladu s příkazem GI č. 18/2006.

Jedna inspektorka PVP pokračovala ve třetím ročníku 3,5 letého studia na Vyšší odborné škole a Obchodní akademii Chotěboř, vzdělávací program řízení bezpečnosti práce. Další inspektorka PVP úspěšně ukončila studium na Vysoké škole technické a ekonomické v Českých Budějovicích – studijní program „Ekonomika a management“ obor: Ekonomika podniku – 3 leté bakalářské studium a další inspektorka PVP pokračuje v posledním ročníku studia na Veřejné správní akademii – vyšší odborné škole v Brně.

Jedna studentka - zaměstnankyně má uzavřenou dohodu o poskytování úlev při studiu a tyto úlevy jsou jí poskytovány v souladu s uzavřenou dohodou.

Seminářů pořádaných IVBP a VÚBP v letošním roce se zúčastnil velký počet našich inspektorů, vždy dle termínů a témat jak byli přihlášení.

5.2. Osvěta a propagace ve vztahu k veřejnosti

Osvěta a propagaci je v podmínkách OIP pro Jihočeský kraj a Vysočinu v Českých Budějovicích věnována trvalá pozornost.

Vztah k médiím:

- Deník Vysočina – 3 příspěvky týkajících se smrtelných a těžkých pracovních úrazů v kraji Vysočina
- Třebíčský deník – 3 příspěvky týkajících se převážně smrtelných a těžkých pracovních úrazů v kraji Vysočina

- deník Blesk – 3 příspěvky týkající se smrtelných pracovních úrazů v kraji Vysočina
- pro rádio Vysočina a Český rozhlas Jihlava bylo poskytnuto 13 rozhovorů a to jak k smrtelným pracovním úrazům, tak k těžkým pracovním úrazům i k ostatním pracovním úrazům v kraji Vysočina
- Rádio Český Rozhlas Region – poskytnut rozhovor vedoucím inspektorem na téma „Dress Code“
- pro televizi NOVA byl poskytnut jedenkrát rozhovor k smrtelnému pracovnímu úrazu
- pro Českou televizi - v regionálním vysílání byl poskytnut rozhovor k smrtelnému pracovnímu úrazu
- pro televizi PRIMA – byl poskytnut 1 příspěvek k smrtelnému pracovnímu úrazu
- Měsíčník MPSV – Práce a sociální politika – článek „V jižních Čechách zkvalitňují spolupráci mezi orgány inspekce práce a policií“ – článek poskytl vedoucí inspektor
- Zpravodaj SÚIP - „Kontrola nelegálního zaměstnávání v Jihočeském kraji“ – článek poskytl vedoucí útvaru NLZ

Autory výše uvedených článků, publikací a rozhovorů byli zaměstnanci inspektorátu nebo k těmto článkům poskytli informace.

5.3. Poradenská činnosti pro veřejnost

Pro zajištění informací a poradenství pro veřejnost byla zajištěna pravidelná účast inspektorů OIP na konzultačních místech v okresech Jihočeského kraje a kraje Vysočina. Další informace jsou poskytovány denně v sídle OIP v Českých Budějovicích a regionální kanceláři v Jihlavě. Denně jsou vyřizovány buď telefonicky, nebo při osobních návštěvách dotazy, převážně na téma týkající se pracovních vztahů a pracovních podmínek. Je možné konstatovat, že výše popsaná konzultační a poradenská činnost přispívá k tomu, že část problémů tazatelů je řešena operativně.

6. SPOLUPRÁCE S ORGÁNY A ORGANIZACEMI, MEZINÁRODNÍ SPOLUPRÁCE

6.1 Spolupráce s ostatními orgány a organizacemi:

V průběhu roku pokračovala navázaná spolupráce s Krajským ředitelstvím policie Jihočeského kraje. V souladu s Dohodou o spolupráci v oblasti bezpečnosti práce, technických zařízení a stanovených pracovních podmínek ze dne 16.5.2007 uzavřené mezi Státním úřadem inspekce práce a Ministerstvem vnitra ČR probíhala spolupráce ve třech základních oblastech:

1. Spolupráce při šetření pracovních úrazů vzniklých na území Jihočeského kraje. Tato spolupráce spočívá jednak v zavedení systému vzájemné informovanosti mezi jednotlivými složkami policie a oblastním inspektorátem práce v případě vzniku především smrtelných a závažných pracovních úrazů. Dále spolupráce probíhá při samotném šetření příčin a okolností vzniku pracovních úrazů.
2. V rámci poskytování bezplatného poradenství bylo provedeno vedoucím útvaru BOZP a VTZ 8 během školení pracovníků operačních středisek policie ve školicím středisku PČR. Náplní bylo seznámení Policie s činností SÚIP a OIP, vzájemné spolupráce a praktické ukázky vybraných případů úrazů.
3. Inspektoři BOZP a PVP se zúčastnili odborného semináře pracovníků Bezpečnostních sborů na úseku prevence rizik jako přednášející problematiku v oblasti stavebnictví, dále pracovně právní vztahy a jejich náprava u zaměstnavatelů, kontroly ve specifických podmínkách ozbrojených složek v místě konání účelového zařízení policejního prezidia Červená nad Vltavou.

Spolupráce byla ze strany Krajského ředitelství Jihočeského kraje i ze strany Oblastního inspektorátu práce hodnocena kladně.

V průběhu 3. a 4. čtvrtletí proběhla také spolupráce s Krajskou hygienickou stanicí, kde bylo provedeno celkem 25 společných kontrol v Jihočeském kraji a na Vysočině.

Ve dnech 23.- 24.10.2013 se vedoucí útvaru inspekce BOZP zúčastnil semináře odborných pracovníků BOZP a PO Ministerstva vnitra v Kašperských horách.

V květnu 2013 byl inspektor útvaru BOZP účasten jako jeden z porotců výstavě Hobby 2013 - Soutěžní přehlídka stavebních řemesel SUSO.

Dále se inspektoři OIP zúčastnili výstavy Země Živitelka ve dnech 30.8. až 2.9.2013 – poradenství na stánku MPSV. V rámci této výstavy proběhla konference, kde vedoucí inspektor přednášel na téma „BOZP v zemědělství“.

Proběhly 3 semináře na VOŠ v Chotěboři na téma nové právní předpisy, především v oblasti bezpečnosti práce. Inspektoři se také zúčastnili jako členové komise při obhajobě absolventských prací.

Proběhlo setkání mezi okresní Hospodářskou komorou v Pelhřimově a OIP, ohledně plánovaných kontrolních akcí.

Probíhala přednášková činnost pro Zemědělský svaz ČR v okrese Pelhřimov. Západočeská univerzita, fakulta strojní – jednání z hlediska možnosti uplatnění absolventů vysoké školy na pracovních pozicích na OIP.

V 1. polovině roku 2013 proběhly konzultace s Vyšší policejní školou MV v Jihlavě.

V 2. polovině roku 2013 proběhla koordinační jednání na odboru dopravy Krajský úřad Jihlava – kontroly dopravců.

V 1. polovině roku byly uzavřeny regionální dohody o spolupráci mezi OIP a Oblastním báňským úřadem v Plzni a Liberci.

V průběhu roku probíhala pravidelná pracovní setkání mezi OIP a Cizineckou policií PČR Jihočeského kraje a kraje Vysočina.

Průběžně probíhala spolupráce s Úřady práce ČR při kontrolních akcích.

V průběhu roku proběhla jednání na úrovni vedoucího inspektora a vedoucích pracovníků státních orgánů a orgánů místních samospráv:

- Úřad práce ČR v Českých Budějovicích, úřad práce ČR v Jihlavě
- Krajský úřad pro Jihočeský kraj v Českých Budějovicích, Krajský úřad kraje Vysočina v Jihlavě
- Krajské ředitelství policie Jihočeského kraje v Českých Budějovicích, Krajské ředitelství kraje Vysočina v Jihlavě
- Cizinecká policie PČR v Českých Budějovicích a v Jihlavě
- Krajská hygienická stanice v Českých Budějovicích a v Jihlavě
- Oblastní báňský úřad v Plzni a Liberci
- Ministerstvo vnitra ČR, odbor azylové politiky v Českých Budějovicích a v Jihlavě

6.2 Mezinárodní spolupráce

V roce 2013 byla realizována účast na následujících akcích:

březen 2013 – účast inspektorky PVP na závěrečné konferenci účastníků SLIC ve Švédsku. Konference týkající se SLIC kampaně na rok 2012 na téma „Psychosociální rizika v pracovním procesu“.

květen 2013 – účast inspektora BOZP na mezinárodní konferenci BOZP „Bezpečné pracoviště“ Česko-slovenský seminář v Bojnicih na Slovensku.

září 2013 – účast vedoucího inspektora a inspektorů BOZP v JE Mochovce na Slovensku. Výměna zkušeností při dostavbě 3.a 4.bloku JE Mochovce ve vazbě na plánovanou dostavbu JE Temelín v České republice.

Dále v roce 2013 pokračovala spolupráce s významnými zaměstnavateli se zahraniční majetkovou účastí v Jihočeském kraji a v kraji Vysočina, kteří získali ocenění „Bezpečný podnik“.

7. PODKLADY PRO ZPRACOVÁNÍ SMLOUVY

- Dílčí zprávy o plnění jednotlivých kontrolních úkolů zpracované organizačními útvary
- Zpráva o personální činnosti
- Zpráva o výchově a vzdělávání
- Zpráva o osvětě a propagaci
- Zpráva o spolupráci s orgány a organizacemi
- Zpráva o mezinárodní spolupráci
- Statistické údaje systému ISIP

8. ZÁVĚR

Oblastní inspektorát práce pro Jihočeský kraj a Vysočinu se sídlem v Českých Budějovicích se v celém průběhu roku 2013 řídil programem činnosti Státního úřadu inspekce práce, který obsahoval i úkoly pro inspektorát. Všechny úkoly programu činnosti byly splněny.

Ve 2. pololetí roku 2013 probíhala činnost inspektorátu ve ztížených podmínkách z důvodu rekonstrukce objektu sídla inspektorátu v Českých Budějovicích. Rekonstrukce objektu byla ve stanovených termínech úspěšně dokončena a přispěla ke zkvalitnění pracovních podmínek zaměstnanců, ale také ke zkvalitnění prostředí pro návštěvníky objektu.

Jedním z vytýčených cílů inspektorátu v roce 2014 je postupné další zkvalitňování jednotlivých svých činností tak, aby byl zajištěn kvalitní a objektivní výkon kontrolních činností, vedených správních řízení a poradenské činnosti. Tohoto cíle lze dosáhnout za předpokladu kvalitních pracovních výsledků všech zaměstnanců inspektorátu a kvalitního řízení jednotlivých útvarů.

Za stejně důležitou část své práce jako jsou kontroly, považuje inspektorát i osvětu a bezplatnou poradenskou a konzultační činnost. K tomu jsou zřízeny a dobře v praxi fungují poradenská a konzultační místa v každém okresním městě v Jihočeském kraji i na Vysočině.

Trvalým úkolem inspektorátu je, a v roce 2013 se to také dařilo, řešit pokud možno všechny podněty občanů a zaměstnanců kontrolou na místě. Autoři podnětů byli vždy o výsledcích písemně informováni.

Snahou inspektorátu je, aby byl zaměstnavateli, zaměstnanci, ostatními orgány státní správy, orgány samospráv, zaměstnavatelskými a zaměstnaneckými organizacemi a veřejností chápán nejen jako kontrolní orgán, ale také jako užitečný partner, který je schopen a ochoten v rámci svých kompetencí přispívat k řešení problémů v pracovních vztazích a podmínkách včetně bezpečnosti a ochrany zdraví při práci.