

OBLASTNÍ INSPEKTORÁT PRÁCE
pro Jihočeský kraj a Vysočinu se sídlem v Českých Budějovicích
Vodní 21, 370 06 České Budějovice
telefon: 387 006 911, fax: 387 428 764, e-mail: budejovice@oip.cz, www.suip.cz

Z P R Á V A

**O ČINNOSTI OBLASTNÍHO INSPEKTORÁTU PRÁCE PRO JIHOČESKÝ KRAJ A VYSOČINU
SE SÍDLEM V ČESKÝCH BUDĚJOVICÍCH ZA ROK 2011**

ČESKÉ BUDĚJOVICE, únor 2012

**Ing. Vladimír Toman
vedoucí inspektor**

PŘEHLED

1. Úvod
2. Základní statistické údaje
3. Inspekční činnost
4. Ostatní kontrolní činnost
5. Poradenská, osvětová, výchovná a vzdělávací činnost
6. Spolupráce s orgány a organizacemi, mezinárodní spolupráce
7. Závěr

1. ÚVOD

Oblastní inspektorát práce pro Jihočeský kraj a Vysočinu se sídlem v Českých Budějovicích měl pro rok 2011 stanoven orientační počet zaměstnanců 61. Roční průměrný přepočtený stav zaměstnanců k 31.12.2011 byl 61 zaměstnanců. Fyzický stav zaměstnanců k 31.12.2011 byl 61, z toho 23 žen.

Organizační personální struktura OIP:

- vedoucí inspektor	1 zaměstnanec
- kancelář vedoucího inspektora	1 zaměstnanec (1 personalista, asistent VI)
- odbor právní	5 zaměstnanců (1 – vedoucí odboru, 3 – právník, kontrolor, 1 – statistik, asistent pro právníky)
- odbor správy a informatiky	1 zaměstnanec (ved. odboru správy a informatiky)
oddělení ekonomické	2 zaměstnanci 1 – admin. a spisový pracovník, správa majetku, pokladna, archiv, 1 – autodoprava, vrátnice, knihovna, cestovní příkazy
oddělení informatiky	3 zaměstnanci (1 vedoucí oddělení+správce IT, prac. úrazy, 2 – operátor)
- odbor inspekce I	10 zaměstnanců (1 – ved. odboru + ved. regionální kanceláře, 8 – inspektorů)
- odbor inspekce II	15 zaměstnanců (1 – vedoucí odboru, 1 – asistent, 13 – inspektorů)
- odbor inspekce III	23 zaměstnanců (1 – vedoucí odboru, 1 – asistent, 19 – inspektorů)

Pracovně právní vztahy zaměstnanců jsou založeny na základě pracovní smlouvy.

Vedoucí odborů jsou přímo podřízeni vedoucímu inspektorovi, vedoucí oddělení jsou podřízeni vedoucím odborů.

		<u>k 31.12.2011</u>
Průměrný evidenční přepočtený stav zaměstnanců	=	61
Průměrný evidenční počet zaměstnanců ve fyzických osobách	=	61
Skutečný fyzický stav zaměstnanců	=	61

Fluktuace v roce 2011

V roce 2011 nastoupili tři noví zaměstnanci:

referent státní správy 3 inspektoři čekatelé

V roce 2011 pracovní poměr ukončili 3 zaměstnanci:

1 inspektor čekatel pracovní smlouva na dobu určitou

2 inspektoři PVP dohoda

V roce 2011 nastoupilo do projektu kontroly nelegálního zaměstnávání 5 nových zaměstnanců.

2 vedoucí pracovního týmu přestup z OIP

2 právníci

1 administrátorka

2. ZÁKLADNÍ STATISTICKÉ ÚDAJE

2.1 Počty kontrolovaných subjektů celkem 2095 (vyjma kapitoly 2.3, 2.4)

2.2 Počty protokolů o kontrolní činnosti (podle § 3) – 2606

2.3 Počet vyjádření k projektovým dokumentacím staveb -podle § 5 i) – 272

2.4 Počet případů uplatnění požadavků - podle § 5 j) – kolaudace - 412

2.5 Počet provedených kontrol celkem 2726

z toho:

Hlavní úkoly - 852 kontrol

Následné kontroly úkolů minulých let - 91 kontrol

Osvědčení bezpečný podnik – 74 kontrol

Koordinovaná kontrola - 143 kontrol

Společná kontrola - 1223 kontrol

Šetření podnětů – celkem 293 kontrol

Šetření smrtelných pracovních úrazů – 12 kontrol

Šetření pracovních úrazů s hospitalizací delší než 5 dnů – 38 kontrol

2.6 Počet a výše udělených pokut, které nabyly právní moc k 31. 12. 2011

a) ve správním řízení za správní delikty - celkem:

počet: 288 pokut ve výši: 9,067.000,-- Kč

z toho ve správním řízení za správní delikty- příkazem na místě:

počet: 26 pokut ve výši: 223.000,-- Kč

b) ve správním řízení za přestupky: *nebyla udělena*

c) udělení pořádkových pokut

počet: 7 ve výši: 155.000,-- Kč

Nejvyšší pokuta udělená v roce 2011 ve výši 580.000,-- Kč byla uložena za porušení předpisů k zajištění bezpečnosti práce v souvislosti se smrtelným pracovním úrazem. Ve dvou případech byla uložena nejnižší pokuta, a to příkazem vydaným na místě ve výši 3.000,-- Kč, za porušení předpisů k zajištění bezpečnosti práce a technických zařízení.

Přehled o uložených pokutách, které nabyly právní moc k 31. 12. 2011	
Pokuty právníckým a podnikajícím fyzickým osobám - počet	288
Pokuty právníckým a podnikajícím fyzickým osobám - výše v Kč	9 067 000
z toho za zjištěná porušení nebo nedodržování předpisů při kontrolní činnosti – počet	260
z toho za zjištěná porušení nebo nedodržování předpisů při kontrolní činnosti - výše v Kč	6 491 000
z toho za zjištěná porušení předpisů v příčinné souvislosti s PÚ - počet	28
z toho za zjištěná porušení předpisů v příčinné souvislosti s PÚ - výše v Kč	2 576 000
Pořádkové pokuty právníckým a podnikajícím fyzickým osobám - počet	7
Pořádkové pokuty právníckým a podnikajícím fyzickým osobám - výše v Kč	155 000

	Počet	Celková výše v Kč
Pokuty uložené v roce 2011 s nabytím právní moci k 31.12.2011	282	8 747 000
Pokuty uložené v předešlém období s nabytím právní k 31.12.2011	13	475 000
Celkem uložené pokuty s nabytím právní moci k 31. 12. 2011	295	9 222 000

Přehled o pokutách uložených v roce 2011 (bez ohledu na právní moc)	
Pokuty právníckým a podnikajícím fyzickým osobám - počet	322
Pokuty právníckým a podnikajícím fyzickým osobám - výše v Kč	11 693 000
z toho za zjištěná porušení nebo nedodržování předpisů při kontrolní činnosti – počet	292
z toho za zjištěná porušení nebo nedodržování předpisů při kontrolní činnosti - výše v Kč	8 397 000
z toho za zjištěná porušení předpisů v příčinné souvislosti s PÚ - počet	30
z toho za zjištěná porušení předpisů v příčinné souvislosti s PÚ - výše v Kč	3 296 000
Pořádkové pokuty právníckým a podnikajícím fyzickým osobám - počet	9
Pořádkové pokuty právníckým a podnikajícím fyzickým osobám - výše v Kč	250 000

3. INSPEKČNÍ ČINNOST

3.1. Výsledky kontrolní činnosti podle schváleného ročního programu kontrolních akcí v oblasti BOZP.

Úkol 11.1.31 Bezpečnost práce ve stavebnictví

Cílem úkolu bylo prověření stavu a úrovně zajišťování bezpečnosti práce na stavbách, staveništích v regionu OIP a ve stavebních firmách, podílejících se na realizaci těchto staveb a kontrola dodržování předpisů BOZP na staveništích, se zaměřením na bezpečný způsob práce, který by vedl ke snižování počtu pracovních úrazů.

Úkol byl plněn, jak formou předem nahlášených kontrol, u vybraných podnikajících subjektů ve stavebnictví

a podnikajících fyzických osob, které v rámci své podnikatelské činnosti prováděly stavební a montážní práce, tak i formou namátkových kontrol stavenišť a staveb. Kontroly byly prováděny na staveništích, kde pracovali současně zaměstnanci více zaměstnavatelů i podnikajících fyzických osob, které nikoho nezaměstnávaly. Výběr staveb a pracovišť vycházel jednak z přímých poznatků o stavbách a o jejich zhotovitelích získaných v rámci přípravy na kontroly, jednak z informací poskytovaných kontrolovanými subjekty při zahajování kontrol a z přehledu oznámení o zahájení staveb na OIP.

Celkem bylo v roce 2011 provedeno 59 kontrol.

Vyhodnocení dodržování ověřovaných požadavků:

- Vzájemná informovanost o rizicích - v rámci kontrolní činnosti bylo shledáno porušení v cca 42,8 % z počtu provedených kontrol, kdy při pracích více zhotovitelů na jednom předaném pracovišti, na stavbách na nichž nepůsobí koordinátor, se zaměstnavatelé vzájemně neinformovali o rizicích. V těchto případech zhotovitelé nedoložili žádný písemný doklad o vzájemné informovanosti. V rámci celkového počtu kontrol působil na staveništi v 76,2% koordinátor BOZP. Vzhledem ke kladnému, zvyšujícímu se trendu působení koordinátorů BOZP na staveništi, ubývá stavenišť, s povinnostmi zaměstnavatelů se vzájemně informovat o rizicích.
- Školení BOZP zaměstnanců - v rámci úkolu bylo shledáno porušení v cca 5,5 % neprovedení vstupních a periodických školení z předpisů BOZP. Ve všech těchto případech se jednalo o neprovedení vstupních školení najímaných zaměstnanců na dohodu o provedení práce a brigádníků.
- Další porušení v cca 18,2 % z počtu provedených kontrol se týkalo neurčení četnosti, kdy zaměstnavatel prováděl opakované školení v jiném termínu než 1x ročně a nedoložil prokazatelně stanovení četnosti.
- Vyhodnocení rizik zaměstnavatelem - v rámci úkolu bylo shledáno porušení v 15,6 % z počtu provedených kontrol. Ve většině zjištění jde o fyzické podnikající osoby, které zaměstnávají méně než 5 zaměstnanců. Tyto osoby nebyly, jako zaměstnavatelé, schopni předložit žádnou dokumentaci o vyhledávání rizik.
- Na základě vyhodnocení rizik poskytování OOPP, včetně pracovního oděvu a obuvi - v rámci úkolu bylo shledáno porušení ve 38,8 % z počtu provedených kontrol. Z velké

části se jedná o neprovádění kontroly zaměstnavatelem, z hlediska používání vydaných OOPP zaměstnavatelem – především u ochranných pracovních přileb, pracovní obuvi, ochranných pracovních brýlí apod. U nevybavení zaměstnanců těmito prostředky ze strany zaměstnavatelem jde o jednotlivce. Většina porušení se týká tradičně nepoužívání ochranných přileb při práci nad sebou, v manipulačním prostoru jeřábů, při práci a pohybu v ohroženém prostoru pod místem prací ve výšce apod. U zhotovitelů s malým počtem zaměstnanců, u podnikajících fyzických osob, jsou nadále zjišťovány nedostatky spočívající v nedostatečném poskytování OOPP, kontrole jejich používání a nevypracování vnitřního předpisu pro jejich poskytování.

- Kolektivní ochrana proti pádu z výšky - v rámci úkolu bylo shledáno porušení v 75,6 % z počtu provedených kontrol. Jako nejčastěji se vyskytující závady byly chybějící zajištění volných okrajů pracovišť nacházejících se ve výšce – chybějící zábradlí a zábradlí v nedostatečném provedení – s chybějící střední tyčí – na pracovištích ve výšce nad 2,0 m nad okolní úrovní a zábradlí, která nesplňují požadavky z hlediska pevnosti, únosnosti a odolnosti. Těmto závadám byla kladena největší pozornost, protože jsou jednou z nejčastějších příčin úrazů pádem z výšky.
- Přidělení OOPP proti pádu, určení místa ukotvení a jejich kontrola - v rámci úkolu bylo shledáno porušení v 70 % z počtu provedených kontrol. Tyto závady jsou převážně z hlediska nepoužívání OOPP proti pádu – bezpečnostních pracovních postrojů a nekontrolování jejich použití zaměstnavateli, kdy jimi své zaměstnance vybavili, nebo OOPP nebyly používány v souladu s návodem výrobce. V několika případech zaměstnanci vůbec vybaveni nebyli a prováděli práce ve výšce a nebylo provedeno ani určení místa kotvení těchto OOPP.
- Bezpečnostní požadavky na technické konstrukce - v rámci úkolu bylo shledáno porušení v 67,8 % z počtu provedených kontrol. Většinou se jedná o závady provedených technických kolektivních zajištění proti pádu osob z výšky – zábradlí, která nesplňují požadavky z hlediska pevnosti, únosnosti a odolnosti.
- Dočasné stavební konstrukce – lešení - v rámci úkolu bylo shledáno porušení ve 48 % z počtu provedených kontrol. V těchto závadách jsou obsaženy závady týkající se nekompletnosti lešení – chybějící zábradlí, podlahové zarážky, velká vzdálenost od fasády, nedostatečné zajištění na terénu, rozpor s dokumentací na montáž lešení a jeho používání, chybějící doklady o montáži a předání k užívání apod.
- Zajištění prostoru pod prací ve výškách - v rámci úkolu bylo shledáno porušení v 41,3 % z počtu provedených kontrol. Nejčastěji se vyskytující závadou je úplně chybějící zajištění ohroženého prostoru a to jakýmkoliv způsobem dle předpisu a chybějící výstrahy na nebezpečí úrazu pádem předmětů nebo materiálu z výšky. Tato závada byla shledávána především na staveništích sousedících s prostorem používaným veřejností, kdy hrozil úraz pádem předmětu z výšky především veřejnosti – chodcům a řidičům vozidel.
- Zajištění výkopů, stěn výkopů a provedení bezpečných sestupů a výstupů - v rámci úkolu bylo shledáno porušení v 50 % z počtu provedených kontrol. Nejčastěji se vyskytující závady z hlediska neprovedení technického zajištění proti pádu osob do výkopů – zábradlí a to většinou na pracovištích s pohybem veřejnosti nebo na uzavřených staveništích, kdy hloubka výkopu přesahovala 2,5 m.

- Bezpečný provoz a používání strojů na staveništi - v rámci úkolu bylo shledáno porušení v 8 % z počtu provedených kontrol. Závady týkající se používání strojů a zařízení – stavební výtahy, el. ruční nářadí, el. stavební vrátky, stavební míchačky, kompresory a další – poškozených, s chybějícími ochrannými prvky nebo používanými v rozporu s návodem na jejich používání, neprovádění pravidelných revizí a prohlídek.
- Vnitřní systém řízení bezpečného provozu jeřábové dopravy - v rámci úkolu bylo shledáno porušení v 28 % z počtu provedených kontrol. Kontrolovaní provozovatelé jeřábů neměli vypracovaný systém - dokumentaci - pro řízení bezpečného provozu jeřábové dopravy, se kterým by seznámili své zaměstnance, kteří v tomto systému vykonávali pracovní činnost.
- Manipulace s materiálem – vázací prostředky - v rámci úkolu bylo shledáno porušení v 25 % z počtu provedených kontrol. V tomto případě používal provozovatel jeřábu poškozený textilní vázací prostředek – popruh.
- Staveništní rozvaděče a pohyblivé přívody - v rámci úkolu bylo shledáno porušení v 23,8 % z počtu provedených kontrol. Nejčastěji se vyskytující závady byly shledány v poškozených, nevyvěšených a vozidly stavby přejížděných volných – provizorních – přívodech el. energie. V několika případech nebyly staveništní rozvaděče el. energie zabezpečeny proti manipulaci neoprávněnými osobami.

Výsledky kontrol v roce 2011 potvrdily, že staveniště je stále jedním z nejrizikovějších pracovišť, na kterém se setkáváme s pracovními činnostmi obsahujícími rizika ze všech možných odvětví. Na kvalitu tomuto přispívá i velká rozmanitost zhotovitelů staveb, začínající u velkých stavebních organizací s velkým počtem zaměstnanců a končící u fyzické osoby (OSVČ), poskytující za úplatu na staveništi svou fyzickou sílu pro některého z nich a požadavky zadavatelů staveb na jejich realizaci v co nejkratších termínech. Rovněž úroveň řízení bezpečnosti a ochrany zdraví při práci je mezi zhotoviteli provádějícími stavební a montážní práce značně rozdílná. Je přímo závislá na praktických zkušenostech a odborných znalostech z BOZP pracovníků provádějících odborné vedení staveb, OZO působících v oblasti prevence rizik a koordinátorů BOZP na staveništích. Většinu případů zjištěných porušení BOZP při kontrolách na stavbách bylo možné předejít především důslednější kontrolou pracovišť a stavenišť vedoucími a odpovědnými pracovníky jednotlivých zhotovitelů. Především jejich spoluprací s OZO působících v oblasti prevence rizik a koordinátory BOZP na staveništích. Toto je jedna ze slabín řízení BOZP na stavbách. Především činnost koordinátorů by měla výraznou měrou přispět na zvýšení úrovně BOZP na staveništích. Oproti loňskému roku lze konstatovat, že došlo k určitému zlepšení úrovně výkonu jejich funkce, a to i z hlediska kvality plánů BOZP. Jedná se však stále o několik jednotlivců, kteří projevují opravdový zájem a činnost koordinátora BOZP na staveništi není jen zdrojem finančních prostředků.

Úkol 11.1.32 Kontrola zaměstnavatelů v dopravě

Úkolem bylo provést kontrolu u málo zastoupené skupiny zaměstnavatelů, kteří jako dopravci provozují dopravu pro vlastní potřebu (doprovci, kde doprava není předmětem podnikání - např. pekaři, rozvoz výrobků atd.).

Cílem úkolu bylo také přispět ke snížení nehodovosti na našich silnicích, kde jedním z faktorů může být únava řidičů nebo špatný technický stav vozidel. U kontrolovaných subjektů bylo opět poskytováno účinné poradenství.

Celkem bylo v roce 2011 provedeno 36 kontrol.

Poznatky z kontrol:

Kontroly byly prováděny u podnikatelských subjektů, které provozují dopravu převážně na základě živnostenského listu, ale bez udělené licence k dopravě. Mnoho subjektů prokázalo, že jsou držiteli licence k dopravě, avšak ji v současné době nevyužívají a dopravu pro cizí subjekty neprovozují. Kontroly byly provedeny přibližně z 50 % u subjektů, u kterých dosud nebyla nikdy provedena inspektorátem práce kontrola dodržování povinností vyplývajících z předpisů k zajištění bezpečnosti a ochrany zdraví při práci při provozování dopravních prostředků. Kontroly byly prováděny u např. subjektů, jejichž předmětem podnikání je pekařství a výroba potravin, výroba krmiv, provádění staveb, kovovýroba a obchod s hutním materiálem, velkoobchod s nápoji, výroba přívěsů, obchod se dřevem, nakládání s odpady apod.

Největší počet porušení předpisů byl zjišťován v oblasti vypracování místního provozního bezpečnostního předpisu ve smyslu § 3 nařízení vlády č. 168/2002 Sb., zejména co se týká jeho obsahu. U přibližně 60 % kontrolovaných zaměstnavatelů bylo zjištěno, že nemají zpracovány pracovní postupy nebo zásady bezpečné práce:

- 1) pro údržbu, kontrolu nebo odstraňování poruch dopravních prostředků samotnými řidiči, např.
 - provádět kontrolu spodku vozidla jen při vypnutém motoru, pokud výrobce nestanovil jinak
 - zákaz manipulovat s ovládacím zařízením vozidla bez předchozích opatření, která vyloučí nežádoucí pohyb vozidla nebo jeho částí
 - zákaz práce pod nezajištěnou zdvihnutou sklápěcí částí vozidla proti pádu, atd.
- 2) pro připojování a odpojování přípojných vozidel,
- 3) pro bezpečné nakládání a vykládání přepravovaných hutních výrobků v areálu společnosti (např. portálovým jeřábem)
- 4) pro nakládku a vykládku při odvozu dříví odvozní soupravou tak, aby byly splněny požadavky nařízení vlády č. 28/2002 Sb.

Uvedené nedostatky jsou porušením ust. § 5 odst. 1 zák. č. 309/2006 Sb.

Mnoho těchto bezpečnostních opatření stanovují výrobci v návodech na provoz svých dopravních prostředků a jejich speciálních nástaveb. Zaměstnavatelé podceňují prokazatelné seznámení s informacemi a pokyny výrobců speciálních nástaveb vozidel stanovených v návodech k obsluze zařízení jako jsou např. zadní zvedací hydraulické čelo, hydraulický

nakladač, hydraulická ruka (jeřáb), nosič kontejnerů, cisterna na přepravu mouky, přívěs na přepravu zemních strojů apod. U poloviny kontrolovaných subjektů zaměstnavatel nezajistil seznámení zaměstnanců s těmito informacemi a pokyny výrobců, s jejich opatřeními na ochranu před působením rizik týkajících se provozu dopravních prostředků. V tom případě zaměstnavatelé nedodrželi ust. § 103 odst. 2 zákoníku práce (zák. č. 262/2006 Sb.).

Lze konstatovat, že se zlepšila situace u dokladování zdravotní způsobilosti řidičů podle vyhl. č. 277/2004 Sb. ve znění pozdějších předpisů, ačkoliv bylo zjištěno nedostatků v této oblasti poměrně mnoho. Kolem 30 % kontrolovaných zaměstnavatelů nezajistilo, aby potvrzení o zdravotní způsobilosti mělo všechny náležitosti. Zejména chybí doložení, že se řidiči nákladních vozidel podrobili psychologickému vyšetření. V r. 2010 tento stav činil kolem 50 %. Dále bylo u 10 % zaměstnavatelů zjištěno, že řidičům již skončila platnost lékařského posudku nebo zdravotní způsobilost nebyli schopni vůbec doložit. Na rozdíl od zjištění v roce 2010, kdy nedodrželo tuto povinnost stanovenou v § 103 odst. 1 písm. a) zákoníku práce (zákon č.262/2006 Sb.) celkem 20% zaměstnavatelů.

Částečně kuriózním zjištěním bylo potvrzování zdravotní způsobilosti řidičů závodním lékařem na hromadný seznam řidičů formátu A4 s uvedením hodnocení „schopen“ a v jiném případě potvrzování zdravotní způsobilosti závodním lékařem do tzv. zápisníku bezpečnosti práce s uvedením hodnocení „zdravotní stav dobrý“.

V oblasti evidence pracovní doby podle § 96 zákoníku práce, dodržování přestávek na jídlo a oddech podle § 88 zákoníku práce, rozvržení pracovní doby tak, aby zaměstnanec měl stanovený nepřetržitý odpočinek mezi směnami podle § 7 nařízení vlády č.589/2006 Sb. a nepřetržitý odpočinek v týdnu podle § 8 nařízení vlády č.589/2006 Sb. bylo zjištěno, že přibližně 10% kontrolovaných zaměstnavatelů nevyhovělo uvedeným požadavkům předpisů. Nejmarkantnějšími zjištěními bylo zkrácení odpočinku jednomu řidiči mezi směnami na 6 hodin a odpočinek v týdnu byl jinému řidiči poskytnut až po odpracování 13 směn po sobě jdoucích. U jednoho subjektu bylo dokonce zjištěno u řidičů odpracování 600 až 700 přesčasových hodin na jednoho řidiče za rok 2010 (porušen § 93 odst. 4 zákoníku práce).

Porušení § 103 odst. 2 zákoníku práce (nezajištění školení o právních a ostatních předpisech k zajištění bezpečnosti práce) bylo méně častým způsobem porušení předpisů. Tento stav byl zjištěn přibližně u 10% kontrolovaných subjektů. Toto porušení předpisů bývá často zjišťováno u dopravních firem, protože subjekty, jejichž předmětem podnikání je jiný obor než doprava, takové školení příliš nepodceňují. Ovšem u pěti subjektů bylo zjištěno školení o zrušených předpisech (např. zákon č.65/1965 Sb., zákon č. 475/2001 Sb., vyhl. č. 324/1990 Sb.) U dvou subjektů, které provozují nákladní vozidla kategorie N1 (max. přípustná hmotnost do 3500 kg) a jejichž řidiči nepodléhají zdokonalování profesní způsobilosti podle zákona č. 247/2000 Sb. ve znění pozdějších předpisů, bylo zjištěno, že řidiči nejsou školeni z dopravních předpisů.

V oblasti stavu provozované techniky z pohledu BOZP bylo u dvou subjektů zjištěno nedodržení údržby a kontroly speciálního, popř. nákladního vozidla a nevybavení nástavby vozidla provozní dokumentací, což je porušením § 4 odst. 2 nařízení vlády č.378/2001 Sb. Kontrolované subjekty ve valné většině neprovozují vlastní opravářské dílny vozidel a proto pouze u dvou kontrolovaných subjektů byly zjištěny nedostatky týkající se provozu strojů a zařízení v dílně.

Úkol 11.1.33 Kontrola systému BOZP a pracovních podmínek v malých a středních podnicích

Cílem úkolu bylo preventivní působení u subjektů nezvýšenou pracovní úrazovostí a u nově vzniklých subjektů, u nichž doposud nebyla provedena kontrola zaměřená na oblast bezpečnosti a ochrany zdraví při práci. Zároveň cílem úkolu bylo, aby u odpovědných zástupců kontrolovaných subjektů došlo ke zvýšení jejich povědomí k dodržování bezpečnostních předpisů, a tím vytvoření předpokladů k minimalizaci pracovní úrazovosti.

Celkem bylo v roce 2011 provedeno 235 kontrol.

Poznatky z kontrol:

Prevence rizik:

Tato oblast byla vyhodnocena obdobně jako v předchozím období v roce 2010, a to v tom ohledu, že jednak zaměstnavatelé ještě v poměrně velkém počtu stále nechápou význam tohoto požadavku ZP, nevědí většinou jak tuto oblast konkrétně pojmout. Ve většině případů nechávají dodavatelsky zpracovávat dokumentace od OoZ a tyto osoby pro zjednodušení předkládají zaměstnavatelům rozsáhlé dokumentace, které spíše v obecné rovině pojmenovávají desítky různých, hypotetických možností rizik, která ve skutečnosti v mnoha ohledech ani nekorespondují s realitou vlastního provozu zaměstnavatele. S tím potom souvisí i stanovování opatření k eliminaci rizik, takže v reálné podobě se u většiny zmiňovaných identifikovaných rizik v kolonce opatření objevují univerzální texty typu zvýšení pozornosti nebo opatrnosti, čili žádná konkrétní opatření.

Oblast školení:

V naprosté většině případů byla vykazována jako bezproblémová, fungující, alespoň po administrativní stránce. Při bližším pohledu ovšem je diskutabilní obsahová stránka školení. Zde jsou zmiňovány předpisy, které nemají přímou upotřebitelnost pro zaměstnance, naproti tomu chybějí ve větší míře odkazy např. na návody od výrobců konkrétních používaných strojů a zařízení. Toto je dáno zejména tím, že školení provádějí spolupracující OoZ, nikoliv sám zaměstnavatel, např. prostřednictvím svých vedoucích pracovníků. V této souvislosti je rovněž zřejmé, že obsah školení neurčuje zaměstnavatel. Seznamování zaměstnanců s riziky je také možno označit za ne zcela transparentní, byť je toto deklarováno v osnovách školení, ovšem podle faktických velmi rozsáhlých dokumentací rizik je pravděpodobné, že jim není při školení věnována patřičná pozornost, resp. lze mít pochybnost o tom, zda vůbec je při školení o této problematice pojednáváno vzhledem k uvádění časového rámce školení většinou v délce 2 hodiny. Obdobně je tomu případně i ve vztahu k cizím pracovníkům na pracovištích zaměstnavatele. Zde je patrná naprostá formální povaha, kdy je odkazováno na právě existující rozsáhlé dokumentace zaměstnavatele.

Oblast pracovní doby a pracovní úrazovosti:

Nebyla celkově shledána za neuspokojivou. Zde deklarovaná evidence nemá významné nedostatky, pouze snad přijímání opatření proti opakování úrazů není v řadě případů vůbec zohledněno, případně nejsou stanovená opatření příliš věcná nebo smysluplná.

Vlastní kontrola na pracovištích:

Zde nebyly identifikovány zásadní problémy, byť nadále nejsou ve všech ohledech vypracovávány písemné technologické či pracovní postupy. Ve velkém množství případů toto není zdánlivě až tak nezbytně potřebné, neboť se mnohdy nejedná o složité pracovní úkony, kde by z obecné povahy věci bylo možno identifikovat zásadní riziko pro daného pracovníka či pracovní operaci.

Dokumentace, způsobilost obsluhy:

Zde rovněž celkově nebyly zjištěny zásadní nedostatky. Zejména výkon práce bez zjevné odborné způsobilosti, že by zaměstnavatel vědomě připustil.

Zajištění údržby a revizí:

Zde nebyly zjištěny skutečné technické nedostatky na provozovaných technických zařízeních, byť je pravda, že ne vždy jsou k dispozici transparentně vedené dokumentace, zejména při provádění údržeb a kontrol. Vlastní revidování provozovaných technických zařízení je celkem zažitou povinností a zde je možno mít pouze námitky k případně stanoveným termínům dalších revizí, ať už v kladném či záporném smyslu.

Poskytování OOPP:

Oblast vybavování zaměstnanců odpovídajícími prostředky ochrany nebyla v konečném důsledku shledána za nevyhovující. Dokonce i „ochota“ zaměstnanců používat přidělené ochranné prostředky se viditelně zlepšila. Samostatnou věcí diskuze pak zůstává kvalita – úroveň zpracovaných vnitřních předpisů ve vztahu k vyhodnocení rizikových faktorů. Zde je možno vyjádřit myšlenku, že ne vždy je toto zcela správně pochopeno a ve výsledku se konkretizace vhodného prostředku ochrany odbývá spíše citem nebo vžitými zvyklostmi. Nezřídká je zohledňována i pořizovací hodnota konkrétního typu prostředku ochrany, kdy je v úvaze zaměstnavatele paušálně snaha o nákup relativně levnějšího prostředku, i za cenu jeho kratší doby upotřebitelnosti.

Celkově se kontrola v rámci nastaveného úkolu pro rok 2011 neprojevila výrazně odlišným způsobem oproti roku 2010. Jsou patrná dílčí zlepšení. Celková výše uložených pokut vypovídá o ukládání sankcí spíše na nižší míře možného rozpětí.

Úkol 11.1.34 Zajišťování bezpečnosti práce a technických zařízení pro užívání elektrických zařízení při jejich půjčování a pronajímání

Cílem úkolu bylo získat dostatek poznatků o situaci v oblasti zajišťování bezpečnosti osob a věcí při používání pronajatých nebo půjčených elektrických zařízení. Kontrola plnění povinností zaměstnavatele vyhledávat, vyhodnocovat rizika a přijímat opatření jako součást prevence rizik z hlediska bezpečnosti práce i u elektrických zařízení. Ověřit, zda při půjčování nebo změnách uživatelů je k dispozici úplná provozní dokumentace (návod výrobce k obsluze atd.) a provést kontrolu u poskytovatelů pronájmu, půjčoven, příp. též u uživatelů (při dlouhodobém pronájmu). Hlavním cílem kontrol by bylo ověření bezpečnosti zařízení, vedení návodů, pokynů k jejich obsluze apod. Zejména by se jednalo o bezpečnost již provozovaných zařízení, a to hlavně u menších firem, OSVČ, hlavně při stovebně montážních činnostech.

Celkem bylo v roce 2011 provedeno 13 kontrol.

Poznatky z kontrolní činnosti:

Opakující se poznatek z provádění kontrolní činnosti je, že půjčovny podceňují předávání dokumentací pro vypůjčovatele. Důvody, které zástupci půjčoven uváděli, byly z jejich strany „racionální a praktické“. Ze začátku půjčování byl spolu s nářadím dodáván vesměs i návod na použití od výrobce. Ten se jim údajně při vrácení náradí nevrátil a tak při dalších výpůjčkách již průvodní dokumentaci (návod na obsluhu) k nářadí či zařízení nepřikládali. Tento nebyl ani vypůjčovateli vesměs požadován.

Po našich kontrolách, kdy byl provozovatelům půjčoven vysvětlen logický oběh průvodních dokumentů a jejich význam pro zúčastněné, a ti ve většině případů akceptovali tuto nutnost s tím, že budou dodávat spolu s půjčeným nářadím i s návody na bezpečnou obsluhu (případně údržbu). Kvůli ztracení dokumentů si každý zavede svůj systém poskytování příslušné dokumentace spolu se zařízením (zpravidla okopírované pasáže návodů jako přílohu smlouvy o vypůjčení, případně navíc odkaz na web stránku s příslušnou dokumentací – tam kde to výrobce zařízení umožňuje). Pochopitelně zazněl i argument ze strany podnikatelů v „půjčovnictví“ nářadí, že je to bude administrativně a finančně více zatěžovat, což však nelze akceptovat.

Dále bylo hlavně zjištěno, že subjekty ve větší míře nemají určenou osobu odpovědnou za elektrické zařízení podle ČSN EN 50110, čl. 4.3.

Úkol 11.1.35 Dodržování předpisů k zajištění bezpečnosti práce a technických zařízení při provozu vyhrazených technických zařízení - parních a kapalinových kotlů

Cílem kontrol bylo posouzení bezpečnost provozu kotelních zařízení s ohledem na jejich stáří i stav a zjistit, zda jsou provozovatelem vytvářeny podmínky pro minimalizaci rizik. Při zjištěných nedostatcích, které mohou mít vliv na zvýšení rizikovosti provozu, by se měly kontroly zaměřit na způsob provádění preventivní údržby, a to revizí a zkoušek VTZ. Dle zjištění by měla být provedena kontrola činnosti revizních techniků při konkrétní vybrané revizi s možností posouzení nejen způsobu provedení revize, revizní zprávy, ale stanovení potřebných opatření, jakož i plnění požadavků bezpečnosti práce při samotném způsobu provádění revize. Kontrola činnosti revizního technika vykonávajícího činnost ve smyslu § 12 písm. a), b) nebo c) zákona č. 309/2006 Sb., byla zaměřena také na to, jak jsou plněny jednotlivé povinnosti dle § 101 odst. 1 a 2, § 102, 104, 105 ZP s přihlédnutím k podmínkám vykonávané činnosti. Dle situace mohla být kontrola činnosti jednoho revizního technika provedena i u více provozovatelů uvedených kotelních zařízení.

V roce 2011 bylo provedeno 9 kontrol subjektů provozujících kotelní zařízení a 7 kontrol u revizních techniků.

Při provádění kontrolní činnosti byly zjišťovány následující nedostatky v oblastech:

- předcházení rizikům, odstraňování nebo minimalizování působení neodstranitelných rizik
- nedostatečný rozsah zpracovaných místních provozních předpisů
- nepřijímání opatření k předcházení rizikům

- zaměstnavatel neměl vypracován místní provozní předpis, který nahrazuje dokumentaci od výrobce
- stanovení rozsahu a četnosti následných kontrol
- nebyly zajištěny přiměřené informace a pokyny o bezpečnosti a ochraně zdraví při práci
- zaměstnavatel neurčil obsah a četnost školení o právních a ostatních předpisech k zajištění bezpečnosti a ochrany zdraví při práci
- zaměstnavatel nestanovil obsah provozní dokumentace a záznamů a neurčil osobu odpovědnou za jejich vedení
- provozovatel zařízení neprokázal, že technická zařízení, dopravní prostředky a nářadí jsou pravidelně a řádně udržovány, kontrolovány a revidovány.
- na komunikacích a schodištích nebyly instalovány bezpečnostní značky a značení
- některé horké části (potrubí) kotelny nebyly řádně označeny výstražnými nebo informačními značkami
- ve starších kotelnách, nebylo splněno prostorové uspořádání a vybavení tak, aby pracovní podmínky pro zaměstnance z hlediska bezpečnosti a ochrany zdraví při práci splňovaly nové požadavky právních předpisů
- používané nářadí při údržbě bylo nefunkční ochrannými zařízeními, která chrání život a zdraví zaměstnanců

Při kontrolách bylo dále zjištěno, že v dnešní době již většina zaměstnavatelů se snaží šetřit a myslet ekonomicky. Proto také dochází k rušení velkých zastaralých kotelen a staré kotle jsou nahrazeny novými kotli, moderními a s plnou automatizací a regulací. Spousta velkých kotelen je zrušena a jsou budovány blokové kotelny.

Úkol 11.1.36 Plnění povinností vyplývajících z právních předpisů k zajištění BOZP zdvihacích zařízení při manipulaci s materiálem a břemeny

Při provozu autojeřábů a manipulaci s břemeny pomocí vázání a zavěšování stále dochází ke vznikům úrazů. V současné době, kdy jsou autojeřáby provozovány především osobami samostatně výdělečně činnými a jejich znalosti platných předpisů a sledovanost technických norem, jsou mnohdy nedostatečné, zvláště pak při vypracování bezpečných systémů pro provoz. V mnoha případech chybí i znalosti pro posuzování vázacích a závěsných prostředků. Současná legislativa v oblasti provozování zdvihacích zařízení není na takové úrovni, aby získávání kvalifikace a následně odpovědnost pověřených a kompetentních osob byla jednoznačná. Při výběru kontrolovaných subjektů bylo přihlédnuto k výsledkům z předchozích kontrol a k vykazované pracovní úrazovosti.

Kontrol bylo v roce 2011 provedeno 37.

Při provádění kontrolní činnosti byly zjišťovány následující nedostatky v oblastech:

- nevyhledání rizik, příp. neprovedení jejich vyhodnocení a přijetí příslušných opatření
- nevedení předepsané provozní dokumentace
- nevypracování vlastních seznamů na používání OOPP

- nevypracování „Systému bezpečné práce“ v souladu s požadavky ČSN ISO 12480-1
- používání vázacích a uchopovacích prostředků bez předepsané dokumentace
- nedostatečné seznámení s vázacími a závěsnými prostředky
- nedodržení pravidel pro zaškolení jeřábníků a vazačů
- nedostatečné osnovy pro základní a periodické školení, kde zvláště chybí návody výrobce na obsluhu a údržbu

Úkol 11.1.37 Kontrola dodržování předpisů k zajištění bezpečnosti práce při provozu plynových zařízení v objektech s přístupem veřejnosti

Cílem úkolu bylo prověřit stav a úroveň dodržování bezpečnostních předpisů při provozu plynových zařízení. Již při kolaudacích jsou v prostorách s přístupem veřejnosti v některých případech zjišťovány závažné nedostatky, proto je nutné ověřit, jak je zajištěno následné bezpečné provozování plynových zařízení i s ohledem na zajištění bezpečného pohybu občanské veřejnosti.

Celkem bylo v roce 2011 provedeno 38 kontrol.

Při kontrolách byly často zjišťovány tyto nedostatky:

- zaměstnavatel (provozovatel) nezajistil řádnou údržbu plynového zařízení, když provozoval zkorodované nebo nedostatečně upevněné plynovodní potrubí
- nedostatečně označeny hlavní uzávěry plynového zařízení
- neoznačené ovládače bezpečnostního vypínání elektrického zařízení v kotelně
- neutěsněné průchody plynovodního potrubí chráničkou
- okraje obslužných plošin plynových potrubí a armatur nebyly dostatečně zajištěny proti pádu
- neustanovení osoby odpovědné za provoz plynovodu

K ustanovení osoby odpovědné za provoz plynovodu podle ČSN EN 1775 je vhodné dodat, že tato osoba (zaměstnanec) má podle výše uvedené normy ve vztahu k provozovanému plynovému zařízení řadu povinností, jako je zajištění kontrol, revizí, údržby apod. Jmenování této osoby není proto pouze formální záležitostí, ale má ve svém důsledku i dopad na bezpečný provoz plynového zařízení.

Pokud se jedná o porušení povinností v oblasti poskytování OOPP, byl zjišťován převážně nedostatek, že zaměstnavatel neměl k dispozici seznam pro poskytování OOPP, mycích, čistících a dezinfekčních prostředků. Při kontrole nebylo zjištěno, že by zaměstnanci nebyli příslušnými osobními ochrannými a pracovními prostředky vybaveni.

Často bylo také v seznamu zjišťováno, že zaměstnavatel neakceptoval požadavky nařízení vlády č. 201/2010 Sb. a vedl v knize úrazů evidenci o úrazech podle dříve platného nařízení vlády č. 494/2001 Sb.

Při kontrolách byly také zjištěny individuální nedostatky:

- Provozovatel plaveckého bazénu nezajišťoval ověřování detektoru úniku chloru, který slouží pro signalizaci a havarijní větrání při úniku chloru v chlorovně, kde je umístěno 8 tlakových lahví s náplní chloru. Dle předloženého záručního listu bylo čidlo instalováno

v červnu 2004. V předloženém uživatelském návodu a v Místním provozně bezpečnostním předpisu je stanovena výměna senzoru každé dva roky. Zaměstnavatel při kontrole nedoložil, že od roku 2004, kdy bylo zařízení uvedeno do provozu, provedl výměnu senzoru.

- V nízkotlaké plynové kotelně byl zhotoven otvor do sousední místnosti, který nebyl opatřen požárním uzávěrem (požárními dveřmi) nebo zabezpečen jiným způsobem proti šíření požáru.

Úkol 11.1.39 Kontrola plnění úkolů zadavatele stavby a koordinátora BOZP na staveništi

Cílem úkolu byla kontrola plnění povinností zadavatele stavby a koordinátora BOZP na staveništi, a tím prosazování zvyšování úrovně bezpečnosti práce na stavbách a kontrola, zda zadavatelé stavby plní úkoly dané zákonem č. 309/2006 Sb.

V rámci plnění úkolu bylo v roce 2011 provedeno 23 kontrol.

Výsledky kontrolní činnosti:

Zaslání oznámení o zahájení prací.

V této oblasti je možno konstatovat, že se situace v průběhu pěti let značně zlepšila. I přes finanční krizi a výrazný propad v počtu zahajovaných staveb nedošlo k poklesu zaslaných oznámení, jak přehledně ukazuje následující přehled:

Rok 2007	67 oznámení
Rok 2008	446 oznámení
Rok 2009	668 oznámení
Rok 2010	806 oznámení
Rok 2011	851 oznámení

K této povinnosti zadavatele lze uvést, že pozitivním způsobem funguje možnost represivního opatření-pokuty. Zadavatelé staveb mnohdy raději nahlásí akce a stavby, které z uvedených informací nevyžadují zaslání oznámení (např. akce, které od předání do dokončení netrvají ani 30 dní při předpokládaném počtu pracovníků 5 apod.).

Neohlášené stavby byly zjištěny ve 4 případech. Jedním z nich byla fyzická osoba stavějící bytový dům. V tomto případě se ukázal právní problém z hlediska zákona o inspekci práce, zda lze u těchto osob provádět kontrolu a následně ukládat pokutu. Problém byl řešen na úrovni právníků SÚIP a OIP. Častým problémem byla také skutečnost, že oznámení za zadavatele podepsal (a následně pod svým jménem doručil) koordinátor.

Splnění náležitostí v oznámení o zahájení prací:

Zde jsou k dispozici poznatky zejména z kontroly na OIP zaslaných oznámení o zahájení prací. Většina z nich vykazovala nějaký nedostatek. Jednalo se zejména o chybějící určení koordinátorů ve fázi přípravy, uvedení IČ zadavatele, zhotovitele a zejména u koordinátorů (u koordinátorů ve fázi přípravy, pokud byl uveden, tak se jednalo o projektanta, který zřejmě ani netušil, že ho někdo uvedl jako koordinátora), neuvedení termínu dokončení stavby, nedostatečný popis stavby a jejího umístění-adresy.

Vyvěšení stejnopisu oznámení na stavbě:

Při kontrole u zadavatele nebylo vždy možné případně ekonomicky odůvodnitelné provést kontrolu dodržení této povinnosti. Z 23 kontrol proto bylo kontrolováno u 4 zadavatelů a z tohoto počtu ve 2 bylo zjištěno porušení. Opět je však třeba uvést, že vyvěšování oznámení bylo kontrolováno v rámci úkolu 11.1.31 bez sepisování protokolu se zadavateli (bylo řešeno na stavbách domluvou, kdy zjištěný nedostatek odstranil zhotovitel nebo ke kontrole přizvaný koordinátor).

Zajištění zpracování plánu BOZP:

Kontrolu naplnění tohoto ustanovení komplikuje ustanovení zákona, které připouští, aby plán BOZP byl zpracován před zahájením prací. Pokud není před zahájením prací zpracován plán BOZP tak jsou často zpracovatelé plánů koordinátoři ve fázi realizace stavby. Tím však takovýto plán ztrácí částečně své opodstatnění. Tato povinnost je také zadavatelem často brána automaticky tak, že plán BOZP zpracuje projektant. Z 15 kontrolovaných subjektů bylo zjištěno porušení v 7 případech. Na OIP byla zpracovatelům plánů BOZP poskytována také poradenská činnost

Určení koordinátora ve fázi přípravy stavby:

Provedení kontroly tohoto bodu je právně složitě. Zjištění neurčení koordinátora v pozdější době (po předání staveniště) nemá vůbec žádný smysl, protože zadavatele nelze potrestat sankcí za nesplnění požadavků zákona ani nelze uložit opatření k dodatečnému určení koordinátora, neboť přípravný proces je již uzavřen. Neurčení koordinátora ve fázi přípravy bylo zjištěno ve 4 případech z 9 kontrolovaných zadavatelů.

Určení koordinátora ve fázi realizace stavby:

V určování koordinátora ve fázi realizace stavby je situace výrazně lepší než v předchozím bodě. Je to dáno zejména tím, že zadavatelé jsou na tuto povinnost upozorňováni ze strany vybraných zhotovitelů staveb. Neurčení koordinátora ve fázi realizace stavby bylo zjištěno u 2 kontrolovaných zadavatelů z celkového počtu 9 kontrolovaných zadavatelů.

KOO nezabezpečil, aby plán BOZP obsahoval informace a postupy zprac. v podrobnostech nezbytných pro zajišt. bezp. práce:

Uvedený bod byl prakticky obtížně kontrolovatelný, neboť na OIP nejsou přehledy o určení KOO ve fázi přípravy. Ve dvou případech – kontrola u projekční organizace, bylo možné právně zjištěný nedostatek vytknout, neboť byla projektová dokumentace již odevzdána a KOO ve fázi přípravy byl současně i KOO ve fázi realizace. Zde je třeba zdůraznit jeden významný poznatek. Mnohdy nahlášený koordinátor na oznámení právně tímto koordinátorem není, neboť chybí právní akt ze strany zadavatele, kterým by byl KOO určen.

Koordinátor neurčuje termíny kontrolních dnů:

Kontrolní dny koordinátora by měly být základním prvkem jejich činnosti, kde naplní požadavky § 18 odst. 2 zákona 309/2006 Sb. Většina koordinátorů spojuje své kontrolní dny s kontrolními dny zadavatelů staveb. Mnohdy i proto, že koordinátor vykonává současně i

stavební dozor. Problematické je i uplatnění požadavku na konání kontrolních dnů resp. stanovení termínů, když na stavbě je dlouhodobě jeden zhotovitel. Porušení nebylo zjištěno. Dotazy u KOO nebo zhotovitelů případně přímou účastí inspektora na kontrolním dnu bylo zjištěno, že koordinátoři nevedou kvalitně kontrolní dny. Často jsou tyto KD spojené s kontrolními dny organizovanými TDI a KOO zde pouze upozorní na zjištěné nedostatky nebo obecně na povinnost dodržovat BOZP. Z těchto KD pak koordinátor nezpracovává vlastní zápis a odvolává se na zápis TDI.

Koordinátor neinformuje zhotovitele o rizicích:

Naplnění tohoto požadavku by se mělo odvíjet na kontrolních dnech koordinátora. Bez účasti na tomto kontrolním dnu nelze správně posoudit, zda si koordinátor právně plní své povinnosti. Z kontrol je zjišťováno, že mezi zhotoviteli a koordinátorem převládá stále praxe v předávání nic neříkajících seznamů rizik (mnohdy zpracovaných počítačovým programem bez jakékoliv vazby na konkrétní pracoviště) a zcela chybí vazba na zvolené pracovní nebo technologické postupy. Porušení bylo zjištěno u 2 kontrolovaných subjektů.

Bez zbytečného odkladu koordinátor neupozornil na nedostatky zhotovitele:

Kontrolní činnost patří mezi oblíbené činnosti koordinátorů. Mnohdy se jedná o jedinou činnost, kterou na stavbě realizují. O povinnosti koordinovat řešení bezpečnosti práce na staveništi přitom nemají ani povědomí stejně jako o povinnosti kontrolovat dodržování plánu BOZP na staveništi. Při kontrolní činnosti se většinou staví do role „bezpečáků“ zhotovitelů a mnohdy upozorňují na banální nedostatky a přehlížejí zásadní nedostatky spojené s požadavky na zajištění staveniště, zajištění při práci ve výkopech a při pracích ve výšce a nad volnou hloubkou. Forma upozornění je většinou řešena neadresně zápisem do stavebního deníku, bez bližší specifikace, kdo co porušil, jaké opatření či v jakém termínu je požadováno atd. Formulace nedostatků je i v řadě případů provedena formou upozornění zapsaného do zápisu z kontrolního dne zadavatele stavby (např. KOO upozorňuje na dodržení předpisů při provádění výkopů). Z hlediska kontroly tohoto ustanovení je právně problematické prokázat vědomé porušení ze strany koordinátora, když koordinátor nemá potřebné znalosti a zkušenosti z oblasti BP a při kontrole koordinátora nelze závadný stav na staveništi považovat za nedostatek koordinátora (kontrola by musela být provedena ve stejném termínu, ve kterém koordinátor provádí kontrolu na staveništi. Kontrola musí být koordinátorovi oznámena a zároveň koordinátor nemá povinnost ihned po zjištění sepsat o kontrole zápis). Porušení bylo zjištěno u 10 ze 13 kontrolovaných koordinátorů.

Koordinátor neoznámil zadavateli nedostatky v uplatňování požadavků BOZP:

Splnění této povinnosti často dokladovali kontrolovaní koordinátoři tím, že zápisy z kontrolních dnů jsou zasílány zadavatelům resp. stavebním dozorům a tím jsou zadavatelé dostatečně informováni. Druhou variantou je to, že závady jsou zapisovány ve stavebním deníku a tím že jsou zadavatelé resp. jejich zástupci – stavební dozoři také o nedostacích informováni. Je věcí názoru inspektora, zda tento způsob uzná jako vyhovující či ne. Dalším problémem je, jak uvedeno výše, nekonkrétní, obecné a neadresné upozornění. Nedostatky byly zjištěny u 5 z 9 kontrolovaných koordinátorů.

Úkol 11.1.40 Bezpečnost práce ve strojírenství

Cílem úkolu byla kontrola nad dodržování bezpečnostních předpisů v dané oblasti a tím vytvořit předpoklady k postupnému snižování pracovní úrazovosti v provozech, kde se provádí obrábění a tváření materiálů obráběcími a tvářecími stroji.

Celkem bylo v roce 2011 provedeno 23 kontrol.

Poznatky z kontrolní činnosti.

Provozní dokumentace obráběcích a tvářecích strojů:

V oblasti dokumentace k TS a OS bylo zjištěno celkem 5 nedostatků. Největší podíl má vliv nákupu staršího strojního zařízení, které má již několikátého majitele a tím nejsou předávány návody na údržbu a obsluhu od výrobce. U nových strojních zařízení tento nedostatek je zcela eliminován. Výkon pracovních činností podle zpracovaných místně provozních předpisů podle požadavku NV 378/2001 Sb. odst. 2, písm. f), g) je spíše administrativní záležitostí, indikovaná jako obsahová stránka v rámci systémů ISO či jiných. Vesměs se jedná o stanovení spíše rámcových postupů, které většinou nezohledňují specifika konkrétního pracoviště. V reálné podobě pak vlastní místní provozní předpisy doznávají určité míry zjednodušování ze strany výkonných pracovníků, s tím rovněž souvisí nedůsledná kontrola ze strany přímých vedoucích pracovníků na nejnižších řídicích funkcích, na úrovni mistrů, vedoucích pracovních čet či skupin. Místně provozní předpisy jsou u odborné veřejnosti dále chápány důsledněji spíše jako technologické předpisy kvalitativního charakteru pro splnění požadavků výrobců jako jsou náhradní díly, obslužné programy CNC, povely, chybové hlášení apod. Často zaměstnavatel ani nestanoví žádné místní provozní předpisy pro dané strojní zařízení podle stanoveného požadavku od výrobce. Pojem místní provozní bezpečnostní předpis není rovněž chápán jako nezbytná nutnost a tak v řadě případů není zpracován, a to i s ohledem na to, že zaměstnavatelé nevědí, jak tento dokument koncipovat. Je také skutečností, že ve většině případů, jsou alespoň z části jiným způsobem dokladovatelné např. zpracované pracovní technologické postupy či jiné prvky, které lze zahrnovat pod pojem místního bezpečnostního předpisu, jen není takovýto dokument komplexně zpracován s tímto označením. Jinak je dodržování návodů výrobce k provozu a údržbě zařízení celkem na dobré úrovni. Snad k tomuto nemalou měrou přispívá v řadě případů i pořizovací cena techniky či garanční podmínky od výrobců.

Obsluha OS a TS:

Školení zaměstnanců o právních předpisech z oblasti BOZP probíhá vcelku vyhovujícím způsobem zaměstnavatel často ale provádí školení pouze jako celek na OS nebo TS. Opomíjí tím zaškolení zaměstnanců na konkrétním pracovišti, daném typu strojního zařízení TS nebo OS. V rámci prováděného úkolu bylo také zjištěno, že zaměstnavatelé opomíjí stanovení obsahu a četnosti školení, které nemají stanoveny v pracovním řádu organizace, nebo předpisech o školení zaměstnanců. Ve větší míře bylo zjištěno, že zaměstnavatel školení zprostředkovává přes osoby odborně způsobilé. Tyto osoby vcelku zbytečně dokládají příliš obsáhlé osnovy školení právních a ostatních předpisů k zajištění BOZP, ale samotným daným typům OS a TS provozovaných zaměstnavatelem je věnována menší část. Naproti tomu, sám zaměstnavatel zpravidla o své činnosti a svých provozech a profesích ví více a mohl by tak patřičněji působit na své zaměstnance.

Vyhodnocení rizik při provozování OS a TS, seznámení s těmito riziky:

Tato oblast by se měla jevit v obecné rovině jako pochopitelná, pochopená a ze strany zaměstnavatelů ve většině případů plněná a dokladovatelná. Ovšem po obsahové stránce lze konstatovat, že plnění této oblasti ze strany kontrolovaných subjektů je chápáno velmi rozdílně, nebo není pochopeno vůbec. Zejména je patrné, že tato problematika je chápána, až na vzácné výjimky, jako statická, bez toho, aby zde byla zjevná operativní doplnění či korekce v případě dlouhodobých zkušeností s jednotlivými rizikovými faktory. Z dokumentací, jež jsou dokládána při kontrole, je naprosto zjevné, že se stalo plnění celé oblasti pouze formální, které kosmeticky dokumentuje věnovanou pozornost ze strany zaměstnavatele, ale při podrobnější analýze obsahové stránky je znatelné, že mnohdy i výrazná část dokumentace neodpovídá faktické potřebě zaměstnavatele. V praxi se totiž stále více postupně zakotvila vše pojímající „ univerzální forma „ dokumentace, kde se objevuje mnoho definovaných rizikových faktorů, výsledkem čehož je nesmyslná obsáhlost a tudíž i nepřilíh dobrá následná přehlednost a tedy i upotřebitelnost. V naprosté většině případů z výše popsaného skutkového stavu plyne, že zaměstnavatelé se ve skutečnosti nezabývají danou oblastí pro faktickou upotřebitelnost v rámci svých potřeb. Spíše naopak si pořídí (zaplatí za cosi), co k tématu existuje, pěkně vypadá, ale dále se s tím aktivně nepracuje. Vše je dáno tím, že tato povinnost zaměstnavatele je plněna externí odborně způsobilou osobou, která využívá zakoupených programů pro hodnocení rizik a v mnoha případech nejsou stanovována objektivně k potřebám zaměstnavatele. Součástí těchto programů jsou vždy i rizika pro OS a TS. Uvažované dostatečné a přiměřené seznámení vlastních zaměstnanců s riziky, bývá navenek dokumentováno jako součást osnovy pravidelného školení, většinou externími spolupracujícími osobami odborně způsobilými. O odpovídající míře je těžké polemizovat, ale ve srovnání se známými, dokládanými obsažnými dokumentacemi, lze mít pochybnost o účinnosti vlastního seznámení zaměstnanců.

Pracovní úrazovost při práci na OS a TS:

Vedení evidence včetně sepisování záznamů není dlouhodobě problémovým jevem, naproti tomu již poněkud výrazně zaostává oblast šetření příčin vzniku ze strany zaměstnavatele a stanovení racionálních opatření a jejich realizace. Zaměstnavatel většinou po vzniklém pracovním úraze provede následné školení ostatních zaměstnanců o vzniklé situaci a úrazovém ději, čímž považuje přijaté opatření za dostatečné, dále se již nezabývá opatřeními technickými, kdy je třeba zavést nový pracovní postup na strojním zařízení, ale i jeho kontrola, možnost zajištění dalších bezpečnostních prvků. Toto lze konstatovat obecně, u vybraných organizací v rámci plnění úkolu nebyl zjištěn žádný závažný pracovní úraz na OS a TS.

Údržba, kontroly a revize OS a TS:

Provozování techniky obecně patří dlouhodobě k problematickým jevům z mnoha úhlů pohledu, neboť každý provozovatel nedoceňuje nějakou oblast celého komplexu péče o techniku. Nelze proto jednoznačně vyjádřit, co je v této oblasti stěžejním problémem. Někdo klade větší důraz na technickou provozuschopnost a znalosti obsluh strojů, jiný sice provádí revize, ale nezajišťuje ostatní součásti péče, jako zajištění pravidelných kontrol, zkoušek, údržeb, oprav a rekonstrukcí, nevede záznamník (karta) pro údržbu a kontrolu TS se zvláštním zřetelem na BOZP. U řady provozovaných technických zařízení a strojů navíc již běžně existuje nepřímo vnučená servisní služba, která jakoby nahrazuje výše uvedené prvky, takže lze mít za to, že z pohledu předpisů od výrobce je danému zařízení věnována patřičná

pozornost, což je ze strany provozovatelů také akceptováno jako nutnost. Agenda v podobě vedení provozních deníků je postupně na snižující se tendenci. Pokud jde o kontrolu zabezpečovacích prvků, je situace také různorodá a není možné opět jednoznačně vyjádřit problémové oblasti paušálně. Na počátku jsou nedůsledná obnovování výstražných značení ovladačů či výstražných tabulek, odstraňování krytů určitých součástí soustrojí či linek při častých údržbových a seřizovacích činnostech zejména na místech, kde není trvalý pohyb obsluh, nedůsledné navracení např. odnímatelných částí zábradlí na některých komunikačních trasách linek, zastavování materiálem či polotovary přístupů k bezpečnostním prvkům, které se jeví jako ne často obsluhovatelné. Za celkem uspokojivý stav lze obecně označit úroveň, alespoň administrativně, prováděných druhů školení a odborných způsobilostí jednotlivých obsluh či prováděných revizí strojů a zařízení.

Pracoviště OS a TS:

Konkrétní pochybení jsou spíše drobnějšího charakteru. Např. se jedná o neobnovování výstražných značení opakované přeznačení ovládacích prvků strojů a technologických zařízení, ponechávání materiálů, polotovarů nebo již hotových výrobků v komunikačních trasách, občasné nedůsledné navracení ochranných odnímatelných zábradelních prvků komunikačních tras okolo technologických linek. Zvláště u málo navštěvovaných prostor pod technologiemi chybějící madla na sestupových ramenech schodišť, případně nevytvoření pomocných přesouvatelných schodišť (o velikosti do 5 ti stupňů) pro překonávání přístupů k technologickým celkům. Pracoviště jsou ve velké většině již prostorově vhodně koncipována s dostatečným manipulačním prostorem pro obsluhu.

Provozování OS a TS:

Z hlediska provozování se pochybení jsou obdobného charakteru jako pracoviště OS a TS. Např. se jedná o neobnovování výstražných značení např. umístění hlavního vypínače opakované přeznačení ovládacích prvků strojů a technologických zařízení, neprovedení označení ovládacích prvků v českém jazyce, občasné nedůsledné navracení ochranných odnímatelných krytů TS a OS při seřizování a údržbě.

Další poznatky z realizace úkolu:

Poznatky získané při plnění tohoto úkolu lze hodnotit jako velmi užitečné a navrhuji této oblasti věnovat trvalou pozornost. Součástí každé kontroly by měla být i osvěta a poradenská činnost, týkající se především pomoci v orientaci v oblasti bezpečnostních a právních předpisů.

Úkol 11.1.41 Kontrola systému BOZP u škol a školských zařízení se zaměřením na praktickou výuku

Hlavním cílem tohoto úkolu bylo zjišťování a působení na dodržování bezpečnostních předpisů, tím zvýšení úrovně bezpečnosti a ochrany zdraví při práci, což je předpokladem k postupnému snížení pracovní úrazovosti ve sféře školství, neboť vedle zaměstnanců se zde pohybuje hlavní objekt vzdělávacího procesu - žáci.

Celkem bylo v roce 2011 provedeno celkem 18 kontrol, z toho provedli inspektoři se zaměřením na elektrická zařízení 5 kontrol.

Vyhodnocení dodržování ověřovaných požadavků

Školení BOZP:

- u všech kontrolovaných osob (až na jeden případ) bylo zajišťováno školení o právních a ostatních předpisech k zajištění BOZP bez závažných nedostatků. V několika případech šlo o drobné nedostatky typu nesprávného označení předpisu, či neaktualizované předpisy. Odborná způsobilost zaměstnanců k obsluze strojů a technických strojů je zajišťována.
- v jednom případě však řádné školení o BOZP zaměstnanců neprobíhalo. Jednalo se o kontrolu základní školy na základě podnětu od ČŠI (české školní inspekce). V tomto případě zaměstnavatel nezajistil zaměstnancům školení a neurčil obsah a četnost školení o právních a ostatních předpisech k zajištění bezpečnosti a ochrany zdraví při práci.

Prevence rizik:

- u všech kontrolovaných osob (až na jeden případ) bylo zajišťováno plnění požadavku. Ve většině případů zaměstnavatelé vypracování rizik sami neprovádí, toto řeší externími formami, např. osobami odborně způsobilými, kteří provádí následné seznamování s riziky a školení. Někdy zajišťují oblast prevence rizik a školení zaměstnanci – učitelé (s odbornou způsobilostí), kteří mají kromě své profese učitele ještě na starosti oblast BOZP, požární ochrany a případně další funkce. Je vidět snaha o co největší úsporu prostředků (peněz), což bohužel pak negativně ovlivňuje zajišťování oblasti BOZP.
- v jednom případě však kontrolovaná osoba řádně nezajišťovala úkoly v oblasti prevence rizik. Zaměstnavatel nezajistil vyhledání a hodnocení rizik pro zaměstnance a přijetí opatření k jejich odstranění.

Poskytování OOPP:

- celkově se jeví oblast poskytování OOPP jako uspokojivá, zaměstnancům jsou prostředky poskytovány a ve většině případů i řádně používány a kontrolovány. Ne vždy však administrativně dobře zvládnuté a přehledné.

Pracovní úrazy:

- v kontrolovaných subjektech nebyly smrtelné ani závažné pracovní úrazy.
- pracovní úrazy jsou většinou drobného nebo lehkého rázu – např. říznutí, zakopnutí, uklouznutí, naražení, případně pohmoždění či lehké zlomeniny.
- v rámci škol se v přepočtu jednalo o minimální množství pracovních úrazů cca 1 - 4% z počtu zaměstnanců.
- asi ve třech případech bylo doporučeno upravit styl zápisu záznamu úrazu do knihy úrazů a přijímání opatření proti opakování pracovních úrazů.

Stroje, technická zařízení a nářadí

- provozované stroje a technická zařízení jsou vybavována provozní dokumentací. Namátkovými kontrolami nebyly zjištěny nedostatky v této oblasti. Dokumentace je ovlivněna stářím zařízení a někdy hůře čitelná a přehledná.
- v případě, že v oblasti administrativy, dokumentací je stav ve většině případů uspokojivý, tak v oblasti strojů a technických zařízení je tento stav horší. Plno škol má již staré, případně morálně zastaralé stroje a zařízení, kdy ne vždy je technický stav plně

vyhovující. Na druhou stranu je vidět snaha tyto stroje udržovat a zachovávat v provozuschopném a bezpečném stavu.

- objevily se závady typu porušení izolace přívodního kabelu, bruska bez ochranných stavitelných hradítek nebo nedostatečné zakrytí převodů, buchar bez zajištění nožní páky proti náhodnému uvedení do činnosti. Tyto závady byly okamžitě odstraněny nebo zařízení vyřazeno ihned z provozu. Nářadí v tělocvičnách je kontrolováno, branky a brány jsou zajišťovány.
- ve většině případů jsou řádně prováděny kontroly strojů, tech. zařízení a nářadí včetně nářadí v tělocvičnách a jsou zajišťovány pravidelné revize. V jednom případě nebyly prováděny pravidelné kontroly a revize na starém bucharu v dílnách školy.

Pracoviště a prostory praktického vyučování

- v několika případech se objevily závady např. neoznačené prosklené dveře, neoznačení schodů, nezajištění vrat, neutěsnění přívodu chráničky procházející zdívkou, zkorodované plynové potrubí a jiné.
- ve dvou případech nebyly označeny manipulační jednotky a čtyř případů nebyly označeny nosnosti regálů ve skladovacích prostorech.
- skladování nebezpečných látek bylo prováděno důkladně, bez přístupu žáků a nepovolaných osob. Ve většině případů šlo o žádné nebo minimální množství látek. V jednom případě se jednalo o větší množství látek (hlavně barev, laků, ředidel) v učilišti, kde se jednalo o výuku malířů a natěračů. Tyto látky byly bezpečně uloženy ve vlastním, zabezpečeném skladu, dobře označeného a zdokumentovaného.
- v několika případech nebylo zajištěno řádné umístění bezpečnostních značek na pracovištích a v prostorech praktického vyučování – např. označení elektrického zařízení nebo ovládacích prvků. Vždy ale proběhla okamžitá náprava. V několika případech bylo navrženo obnovení stávajících značení.
- z kontrol vyplynulo, že organizace práce a pracovních postupů je u většiny subjektů dodržována, avšak některé postupy jsou zastaralé a neodpovídající současnému stavu. Proto bylo navrženo aktualizovat např. provozní řád školních dílen a dílenský řád s ohledem na aktuální předpisy, aktualizovat osnovu školení pro zaměstnance s ohledem na aktuální předpisy a doplnění o některé předpisy (NV č. 101/2005 Sb., NV č. 378/2001 Sb., NV 201/2010 Sb.)
- ve dvou případech nebyla organizována povinná prověrka BOZP

Elektrická zařízení:

- ve většině případů jsou kontroly a revize elektrických zařízení a hromosvodů prováděny a požadavky plněny, objevil se i případ, kdy nebyly u některých zařízení prováděny revize el. nářadí a spotřebičů.
- odborná způsobilost zaměstnanců k obsluze el. zařízení je zajišťována a je i prováděno proškolení žáků
- v dílnách i v laboratořích pro výuku jsou nouzové vypínače instalovány, zjištěno v některých případech neoznačení hlavních vypínačů elektrického zařízení

- v jednom případě hlavní vypínač el. proudu neodpovídal požadavkům, také byl zjištěn nevyhovující ovládací prvek pro spouštění stroje
- ve většině případů části elektrické instalace jsou v pořádku až na jeden případ porušení izolace přívodního kabelu
- objevily se závady např. nesprávného kladení a používání poddajného přívodu el. energie
- v několika případech bylo zjištěno, že kontrolovaná osoba nestanovila osobu odpovědnou za bezpečný provoz elektrického zařízení podle ČSN EN 50110-1 ed. 2. Protože osoba odpovědná za elektrické zařízení má podle výše uvedené normy řadu povinností, jako jsou organizace práce na elektrickém zařízení, dorozumívání při činnostech na elektrickém zařízení, stanovení pracovních a provozních postupů apod., není jmenování této osoby pouze formální záležitostí, ale má ve svém důsledku především dopad na bezpečnost provozovaného elektrického zařízení.

Úkol 11.1.42 Kontrola systému BOZP v zemědělství

Cílem úkolu bylo u subjektů zabývajících se zemědělskou výrobou prověřit, zda zaměstnavatelé vytvářejí bezpečné a zdravé neohrožující pracovní prostředí a pracovní podmínky vhodnou organizací bezpečnosti a ochrany zdraví při práci a přijímají opatření k předcházení rizikům.

Celkem bylo v roce 2011 provedeno 28 kontrol.

Vyhodnocení kontrol:

Lze konstatovat, že zemědělské subjekty provádí školení o právních a ostatních předpisech. Při kontrole se vyskytly závady o nezajištění školení u speciálních činností, především školení obsluh tlakových láhví. Daleko častěji byl zjišťován nedostatek chybějící školící osnovy či závady v této osnově.

V některých případech bylo zjištěno, že kontrolovaný subjekt se nezabýval vyhodnocením rizik.

Z kontrol vyplývá, že subjekty se s požadavkem poskytovat OOPP ve většině případů vyrovnaly.

Kontrolou bylo zjištěno, že záznamy o pracovních úrazech jsou sepisovány, odesílány na OIP.

Bylo zjištěno, že ve větším rozsahu není vedena provozní dokumentace a evidenční knihy pro zařízení.

Největší slabinou zemědělských subjektů je velké množství, mnohdy starých, málo udržovaných staveb, stále využívaných jako výrobní prostředky. Zde se nachází velké množství nedostatků různého charakteru. Tato situace je z části odvislá i od finančních prostředků, které je ochoten subjekt vynaložit na jejich údržbu. Mnohé tyto objekty kontrolované subjekty neudržují a v určitém čase je úplně zruší.

Byly zjišťovány nezajištěné zásobníky a jímky proti možnosti pádu osob.

Dále bylo zjišťováno neoznačení výšky volně skladovaného materiálu především ve skladovacích halách ve velkém množství případů. Tento požadavek není naplňován a subjekt neví, jak materiál zatěžuje stěny skladu. Je potřeba dále uvést, že k tlaku od materiálu se ve valné většině přičítá i tlak při nakládání čelním nakladačem. V rámci prováděných kontrol by bylo vhodné na tuto problematiku subjekty upozornit a řešit ji, například v rámci vyhodnocení rizik.

V zemědělství se využívají dopravníky především ve skladech. Některé mají odstraněny kryty především po čištění, případně údržbě. Mnohé závady jsou způsobeny přímo obsluhou, která kryt nevrátí na příslušné místo a nechá jej opřený opodál.

Zvuková zařízení na linkách jsou instalována. V některých případech jsou nefunkční, především u linek starších a přestavovaných.

Zemědělské subjekty využívají rozhodující mechanizační prostředky relativně nové, s vyhovujícími bezpečnostními prvky, vyhovujícím způsobem řešenými ochrannými kryty.

Úkol 11.1.49 Integrovaná inspekce podle zákona č. 59/2006 Sb., o prevenci závažných havárií

V roce 2011 byla provedena společná inspekce podle zákona č. 59/2006 Sb. dle ročního plánu kontrol zaslaných ČIŽP u subjektů kde je nakládáno s nadlimitním množstvím nebezpečných chemických látek.

V roce 2011 bylo provedeno celkem 8 kontrol.

- Prověrka byla uskutečněna u všech naplánovaných subjektů.
- Krajský úřad - Jihočeský kraj, Odbor životního prostředí, zemědělství a lesnictví vydal dne 9.9.2011 rozhodnutí o zařazení subjektu Teplárna Tábor, a.s., do skupiny B, subjektu AES Bohemia spol s r.o., do skupiny A a subjektu Teplárna Strakonice, a.s., do skupiny B.
- V průběhu minulých roků, kdy probíhají kontroly závažných havárií, byly systémové nedostatky u kontrolovaných subjektů vyřešeny. Nyní zjišťované nedostatky (bylo zjištěno celkem jen 7 nedostatků) jsou pouze provozního charakteru. Většinou jsou zapříčiněny nepozorností obsluhy.
- V kontrolovaných subjektech nevznikly smrtelné a „těžké“ pracovní úrazy.
- Do plánu kontrol prevence závažných havárií jsou zařazovány i subjekty (sklady výbušnin), které nespádají do působnosti OIP, kontrolu provádí Český báňský úřad (dva subjekty na Vysočině a jeden subjekt v Jižních Čechách).
- Při všech integrovaných inspekcích byla dobrá spolupráce s Českou inspekcí životního prostředí i s dalšími státními orgány.

Posuzované dokumentace:

Celkový počet posuzovaných dokumentací:	2
Bezpečnostní program:	0
Bezpečnostní zpráva:	2

Úkol 11.1.50 Program „Bezpečný podnik“

1. Přehled držitelů osvědčení Bezpečný podnik v Jihočeském kraji a na Vysočině:

- Dřevozpracující družstvo, Lukavec
- Hochtief CZ a.s. Praha (Sezimovo Ústí)
- ČEZ a.s. - JE Dukovany
- ČEZ a.s. - JE Temelín
- Kostecké uzeniny a.s., Kostelec
- Mann + Humel CZ s.r.o., Nová Ves
- Bosch Diesel s.r.o., Jihlava
- ČZ a.s., Strakonice
- ČZ Řetězy s.r.o., Strakonice
- ČZ Strojírna s.r.o., Strakonice
- Hettich ČR k.s., Žďár nad Sázavou

2. Na základě nových podaných žádostí držitelů osvědčení v rámci tříletého intervalu byly v roce 2011 provedeny prověrky systému řízení bezpečnosti práce ve firmách:

- Bosch Diesel s.r.o., Jihlava
- Hochtief CZ a.s. Praha (Sezimovo Ústí)
- ČEZ a.s. - JE Dukovany
- ČEZ a.s. - JE Temelín
- ČZ a.s., Strakonice
- ČZ Řetězy s.r.o., Strakonice
- ČZ Strojírna s.r.o., Strakonice
- Mann + Humel CZ s.r.o., Nová Ves

Všichni žadatelé splnili podmínky vydání osvědčení, která jim byla slavnostně předána v březnu resp. v říjnu 2011.

3. Dále byla provedena dílčí prověrka systému řízení bezpečnosti práce u nového žadatele o vydání osvědčení

- ČEZ Měření s.r.o.

4. Následné kontroly systému řízení Bezpečný podnik byly provedeny:

- Kostecké uzeniny a.s., Kostelec
- Hettich ČR k.s., Žďár nad Sázavou

Při následných kontrolách nebyly zjištěny závažné nedostatky ani neshody s požadavky programu Bezpečný podnik.

5. V roce 2012 je předpoklad, že v rámci tříletého intervalu zažádají o obhajobu a následné vydání osvědčení:

- Kostecké uzeniny a.s., Kostelec

Úkol 11.1.66 Provádění kontrol na základě podnětů na porušování předpisů v oblasti BOZP

Celkem na území Jihočeského kraje a kraje Vysočina bylo v roce 2011 podáno 34 podnětů týkajících se BOZP a provozu technických zařízení v následujících oblastech:

- porušování bezpečnosti práce na pracovištích	9
- porušování bezp. práce na staveništích, práce ve výškách	7
- neuznání pracovního úrazu či jeho neodškodnění	5
- činnost revizních techniků	6
- nezajištění provádění revizí zařízení	1
- školení o BOZP	1
- stroje a zařízení	2
- evidence pracovních úrazů	2
- zdravotní způsobilost zaměstnanců	1

Z těchto podaných podnětů bylo:

- oprávněné	9
- část. oprávněné	8
- neoprávněné	4
- nešetřeno	2
- vyřízeno jinak	3
- neprokázané	2
- v šetření (šetření přešlo do r. 2012)	6

3.2 Výsledky kontrolní činnosti podle schváleného ročního programu kontrolních akcí v oblasti pracovních vztahů a podmínek (PVP)

V oblasti kontroly dodržování povinností plynoucích z pracovněprávních předpisů bylo pro rok 2011 stanoveno šest samostatných úkolů, které byly plněny inspektory PVP. Jedná se o dodržování pracovněprávních předpisů u zaměstnavatelů, kteří zaměstnávají osoby se zdravotním postižením (včetně BOZP), kontroly zaměstnávání zaměstnanců v malých a středních podnicích potravinářského průmyslu, kontrola dodržování ochrany soukromí zaměstnanců na pracovišti, kontroly zaměstnávání zaměstnanců agenturami práce, provádění plánovaných kontrol v součinnosti orgánů ÚP, SÚIP a ČSSZ v oblasti předpisů o zaměstnanosti, pracovních podmínek a vztahů, včetně BOZP a sociálního pojištění a kontroly v základních a středních školách se zaměřením na opakované sjednávání pracovních poměrů s pedagogickými zaměstnanci. V průběhu roku 2011 byly zařazeny, v součinnosti orgánů ÚP, SÚIP, ČSSZ a Policie ČR – OCP, další mimořádné kontrolní akce v restauračních a ubytovacích zařízeních, v prodejnách maloobchodu, v oblasti agenturního zaměstnávání. V neposlední řadě byly prováděné kontroly zaměstnavatelů a to, jak v oblasti pracovních vztahů a podmínek, tak i v oblasti bezpečnosti práce, které byly iniciovány podněty zaměstnanců.

Úkol 11.1.66 Provádění kontrol na základě podnětů na porušování pracovněprávních předpisů a předpisů v oblasti bezpečnosti a ochrany zdraví při práci.

Cíl úkolu:

Kontrolní činností aktivně působit na zaměstnavatele tak, aby byly odstraněny kontrolou zjištěné nedostatky. Dalším úkolem je zvýšit právní vědomí zaměstnavatelů v oblasti pracovněprávních vztahů a bezpečnosti práce. Cílem je prošetřit co největší počet podnětů ke kontrole a získat tak objektivní podklady, které budou využity pro kontrolní činnost v následujícím období.

Úkol byl plněn především na základě předem nahlášených případů nedodržování pracovněprávních předpisů u zaměstnavatelů podavateli podnětů. V období od 1.1.2011 do 31.12.2011 byly podněty průběžně šetřeny. Každý podnět byl posuzován podle svého obsahu a závažnosti. Poté bylo rozhodnuto, zda bude podnět šetřen kontrolou u zaměstnavatele nebo jinak. Na plnění úkolu se podíleli inspektoři PVP a BOZP.

Růst počtu přijatých podnětů byl neustálý od konce roku 2007. V roce 2010 se růst počtu podnětů prakticky zastavil. Pro srovnání: v roce 2009 bylo přijato 471 podnětů, v roce 2010 bylo přijato 478 podnětů a v roce 2011 bylo přijato 479 podnětů. Rozdíl je minimální. Z oblasti pracovní vztahy a podmínky bylo více jak 90% podnětů a z oblasti bezpečnosti a ochrany zdraví při práci bylo necelých 10 % podnětů.

Bylo prováděno rozhodování o zařazení šetření podnětu do plánu kontrol v nejkratší možné lhůtě. Při vlastním kontrolním šetření bylo nutné se zaměřit zejména na skutečnosti, jež byly obsahem podnětu. U kontrolovaných osob na základě provedené kontroly bylo vyhodnoceno, zda došlo k porušení pracovněprávního předpisu, případně právních předpisů v oblasti BOZP. S ohledem na ekonomickou činnost nejvíce podnětů bylo v odvětví velkoobchod a maloobchod, stavebnictví + doprava, pohostinství a ubytování, zemědělství a lesnictví. U podaných podnětů převládala oblast odměňování (nevyplacená mzda, příplatky, tarify, srážky ze mzdy), pracovní poměr, dohody (ZL, odstupné, nestanovení mzdy, ukončení

pracovního poměru), náhrady (cestovní náhrady, stravně), pracovní doba (stanovené přestávky, evidence odpracované doby). V oblasti BOZP převládá u podaných podnětů porušování BOZP na staveništích a práce ve výškách, porušování předpisů BOZP u ostatních zaměstnavatelů včetně OOPP, činnost revizních techniků bez oprávnění, provádění revizí VZT, pracovní úrazy a jejich uznávání zaměstnavatelem.

Z celkového počtu podnětů nebylo šetřeno 32 podnětů (nepotvrzené podání, vzato zpět, případně jiný důvod), vyřízeno jinak bylo 98 podnětů (dopisem, případně postoupeno a řešeno jiným způsobem). Z šetřených podnětů je 1/3 oprávněných, 1/3 částečně oprávněných a 1/3 neoprávněných. Zastoupení podnětu z hlediska jejich oprávněnosti je rovnoměrné. S ohledem na předchozí tři roky se situace v oblasti podnětů nezměnila.

Z hlediska kapacitní průchodnosti řešení podnětů v souvislosti se vzrůstajícím počtem kontrol a plněním dalších úkolů je nutné konstatovat, že v průběhu roku byly zařazeny do plánu koordinované kontroly, nebyly z tohoto důvodu při řešení části podnětů dodrženy stanovené termíny šetřených podnětů. Problémem byly zejména krátká doba na vyřešení podnětů postoupených SÚIP, případně MPSV v době kampaní koordinovaných kontrol. Dalším problémem v některých případech byla i neochota kontrolovaných osob spolupracovat a poskytovat součinnost.

Hlavní problémy při kontrolní činnosti při šetření podnětů bylo na úseku pracovní doby zjištěno, že evidence odpracované doby je vedena jen měsíčně, po provedení výplat skartována, dále nevedení evidence odpracované doby u kamionové dopravy a prokazování práce v noční době, o sobotách a nedělích, svátcích s ohledem na její prokazování. S ohledem na skutečně odpracovanou dobu bylo problémem prokazování výše odměny z dohod mimo pracovní poměr podle odpracovaných hodin, které nebyly evidovány. V oblasti výkonu závislé práce, bez pracovní smlouvy nebo dohody o pracích konaných mimo pracovní poměr a nelegálního zaměstnávání jsme obdrželi v roce 2011 celkem 14 podání. Obtížné bylo prokazování nelegálního zaměstnávání, bylo podezření na antidatování dokladů o pracovněprávních vztazích zaměstnavatelem.

Problémem u opakovaných kontrol na základě podnětů byla neochota spolupráce kontrolované osoby s inspektory při kontrole. Argumentace kontrolované osoby, že se jedná o šikanu ze strany úředníků. V některých případech nebyly kontroly vůbec zahájeny, pro nemožnost vůbec kontrolu zahájit z důvodu např. nenalezení zaměstnavatele, zaměstnavatel na uvedené adrese se nezdržoval a ani nebyla zjištěna jiná adresa přes Živnostenský úřad. V několika případech jsme byli svědky, že po zahájení kontroly nebylo možné kontrolu dokončit z důvodu, že kontrolovaná osoba se odstěhovala neznámo kam.

Stává se často, že podavatel podnětu, zpravidla bývalý zaměstnanec zašle podnět na více správních orgánů a v důsledku toho je provedeno větší množství kontrol od různých správních orgánů v krátkém časovém úseku u jednoho zaměstnavatele. V důsledku toho i v několika případech bylo jednání statutárního zástupce, podnikající fyzické osoby arogantní a brali kontrolu jako úřednickou šikanu.

Po skončení kontroly je častým problémem nespokojenost podavatelů podnětů s výsledkem šetření podnětu a zasílanou zprávou podavateli podnětu. Nespokojenost s podanou zprávou byla v několika případech hraničící s hrubým, verbálním napadáním po telefonu. Často je vynucováno změnit výsledek a závěr kontroly s ohledem na to, že to podavatel podnětu potřebuje pro podání případné žaloby a pro soud, včetně dokladů. Někdy si stěžují

podavatelé podnětů na nečinnost inspektorátu i po 3 týdnech po podání podnětu nebo i dříve. Při komunikaci s podavatelem podnětu je časté zpochybňování listinných dokladů předložených kontrolovanou osobou („já nic nepodepsal, není to určitě můj podpis“, „žádnou zálohu na dietu jsem si nepřevzal“ apod.).

Z pohledu ukládání pokut kontrolovaným osobám na základě podaných podnětů bylo přihlédnuto ke zjištění skutečného stavu, zda podnět byl oprávněný a prokázání správního deliktu při kontrole. Hlavním cílem pokut je především sjednat nápravu závadného stavu, pokud se jeví uložení opatření na odstranění nedostatku jako nedostatečně účinné. Nejčastější uložené pokuty byly za nedostatky v odměňování zaměstnanců, v oblasti náhrad a pracovní doby. Celkem byly inspektory navrženy pokuty ve výši 2.074.000,- Kč.

Přijatá opatření:

Jedná se o úkol, který sice pokračuje i v roce 2012, avšak s ohledem na různorodost jednotlivých podnětů nelze jednoznačně stanovit, ty obory činnosti, kde by měla být přednostně provedená následná kontrola. Následné kontroly budou prováděné u těch zaměstnavatelů, u kterých se podněty na nedodržování pracovněprávních předpisů opakují a u těch, kde se podněty týkají většího počtu zaměstnanců.

Úkol 11.1.01 Dodržování pracovněprávních předpisů včetně BOZP u zaměstnavatelů, kteří zaměstnávají osoby se zdravotním postižením

Cíl úkolu:

Kontrolní činností zjistit u zaměstnavatelů, kteří jsou příjemci státního příspěvku na zaměstnávání osob se zdravotním postižením (zejména déle než 1 rok), zda dodržují pracovněprávní předpisy. Kontrolní činností mělo dojít k pozitivnímu působení na zaměstnavatele, aby nedocházelo k zneužívání zaměstnávání zdravotně postižených občanů (zaměstnanců).

Kontroly prováděné v rámci tohoto úkolu byly zaměřeny na:

- vznik, změnu a skončení pracovního poměru (zejména na práce sjednané na jiném dohodnutém místě)
- plnění povinností zaměstnavatele uložených v §§ 103 a 104 zákoníku práce
- pracovní dobu (evidenci, přestávky v práci, odpočinek mezi směnami a v týdnu, práci přesčas)
- odměňování za práci (zařazení vykonávané práce do odpovídající skupiny prací, příplatky, způsob výplaty mzdy, srážky ze mzdy, rovné zacházení)

V souladu se zadáním úkolu inspektoři provedli celkem 22 kontrol. Ve 4 případech se jednalo o zaměstnavatele zaměstnávající osoby se zdravotním postižením v chráněných dílnách, v 16 případech o chráněná pracovní místa, ve 2 případech o domácí práce.

U 15 z 22 kontrolovaných zaměstnavatelů bylo zjištěno porušení pracovněprávních předpisů. Nejvíce porušení bylo zjištěno v oblasti vzniku, změny a skončení pracovního poměru a dále v oblasti odměňování zaměstnanců.

V oblasti vzniku, změny a skončení pracovního poměru bylo nejčastěji zjištěno porušení §37, zákoníku práce – kdy zaměstnanci nebyli zaměstnavatelem v plném rozsahu informováni

o právech a povinnostech vyplývajících z pracovního poměru. V souvislosti se změnou pracovního poměru bylo zjištěno porušení §40 zákoníku práce, kdy zaměstnavatel neprovedl písemnou změnu pracovní smlouvy v souvislosti se změnou délky pracovní doby. V případě ukončení pracovního poměru bylo zjištěno pouze jedno porušení a to porušení § 334, zákoníku práce, kdy zaměstnavatel nedoručil zaměstnanci potvrzení o zaměstnání do vlastních rukou.

V oblasti plnění povinností zaměstnavatele uložených v §§ 103 a 104 zákoníku práce nebylo kontrolou zjištěno porušení předpisů.

V oblasti pracovní doby bylo u jednoho zaměstnavatele zjištěno porušení §96, zákoníku práce, kdy evidence pracovní doby nebyla vedena řádným způsobem.

V oblasti odměňování zaměstnanců bylo nejčastějším porušením porušení § 113, zákoníku práce, kdy zaměstnavatel zaměstnancům nevydal mzdový výměr. Při sjednávání mzdy bylo v jednom případě zjištěno porušení § 114, kdy mzda byla se zaměstnancem sjednána již s přihlédnutím k případné práci přesčas. Pouze v jednom případě bylo zjištěno, že zaměstnanci byla vyplácena mzda pod úrovní minimální mzdy, a v jednom případě bylo zjištěno porušení § 110, zákoníku práce, kdy se zaměstnankyní byla sjednána nižší mzda než u jiných zaměstnankyň.

Dalším porušením objevujícím se v oblasti odměňování bylo porušení § 146, zákoníku práce, kdy zaměstnavatel prováděl zaměstnanci srážky ze mzdy bez písemné dohody o srážkách.

V jednom případě zjištěno porušení § 192, zákoníku práce, kdy zaměstnavatel neposkytl zaměstnanci náhradu mzdy za dočasnou pracovní neschopnost.

Přijatá opatření:

Při prováděných kontrolách docházelo u kontrolovaných zaměstnavatelů zejména k preventivnímu působení. Provedené kontroly byly pro zaměstnavatele signálem, že oblast zaměstnávání osob se zdravotním postižením není kontrolními orgány opomíjena.

Vzhledem k tomu, že oblast zaměstnávání osob se zdravotním postižením je specifickou oblastí, bylo by dobré v dalším období v provádění kontrol obdobného charakteru pokračovat a působením na zaměstnavatele tak zamezovat porušování pracovněprávních předpisů.

Úkol 11.1.03 Dodržování pracovněprávních předpisů při zaměstnávání zaměstnanců v malých a středních podnicích potravinářského průmyslu

Cíl úkolu:

Kontrolní činností vyvinout tlak na dodržování pracovněprávních předpisů v malých a středních podnicích potravinářského průmyslu, a tím dosáhnout zlepšení jejich právního vědomí a zodpovědnosti vůči svým zaměstnancům.

Středních zaměstnavatelů je v oblasti působnosti OIP velmi málo. Malí zaměstnavatelé, kteří v daném segmentu působí, jsou často rodinné podniky, ve kterých jde o sdružení OSVČ bez zaměstnanců. Tito zaměstnavatelé mají většinou jen velmi základní povědomí o zákoníku práce. Veškerou personální agendu jim zajišťují externí účetní, kteří ovšem nemají potřebné informace o chodu firem. Komunikace a předávání informací mezi zaměstnavateli a externími účetními je nejslabší stránkou takovéto spolupráce.

V oblasti vzniku, změny a skončení pracovního poměru je nejčastěji se vyskytujícím porušením neinformování zaměstnanců o obsahu pracovních poměrů dle § 37 ZP. Druhým nejčastěji se vyskytujícím porušením je absence písemné formy při jakýchkoli změnách obsahu pracovních smluv a to včetně změn výše sjednaných mezd, změn druhu práce, změn místa výkonu práce, změn mzdového zařazení.

V oblasti pracovní doby (její rozvržení, přestávky v práci, odpočinek mezi směnami a v týdnu, práce v noci, práce o sobotách a nedělích, práce ve svátek, práce přesčas, evidence odpracované doby) bylo zjištěno, že nevedení evidencí odpracované doby bývá často maskováno dodáním evidence odpracované pracovní doby vyrobené pouze pro potřebu kontroly. (jedna propiska, jedna ruka atd.). Často je vedena neprůkazná evidence. (uváděny pouze počty odpracovaných hodin) Z dokladů nelze jednoznačně vyčíst dobu odpracované pracovní doby, práce přesčas a noční práce.

Hlavním problémem v oblasti odměňování je, že především u malých zaměstnavatelů je povědomí o nařízení vlády 567/2006 Sb. velmi slabé a někdy i žádné. Zaměstnavatelé často znají hranici minimální mzdy, nikoli hranice nejnižších úrovní zaručených mezd. Problémy bývají i v nesprávném zařazení zaměstnanců do odpovídajících skupin prací. Zjištěna také neznalost zaměstnavatelů o povinnosti vyplácet příplatky za práci v noci i za zlomky hodin odpracovaných v noční době, nebo za kratší časové období než je celá noční směna.

Pokuty byly navrženy u 7 firem v celkové výši 170.000,- Kč. Nejčastěji uložené pokuty jsou za nedodržení výše nejnižší úrovně zaručené mzdy, dále pak za nevyplácení příplatků, především za práci v sobotu a v neděli a za práci v noci.

Úkol 11.1.04 Kontroly dodržování ochrany soukromí zaměstnanců na pracovišti

Cíl úkolu:

Kontrolní činností působit na zaměstnavatele, aby dodržovali pracovněprávní předpisy, a tím dosáhnout zlepšení stavu na úseku ochrany osobních práv zaměstnanců.

Kontroly byly zaměřeny na objektivní zjištění, zda kontrolovaná osoba nenarušuje bez závažného důvodu spočívajícího ve zvláštní povaze činnosti soukromí zaměstnanců na pracovištích a ve společných prostorách otevřeným nebo skrytým sledováním, odposlechem, záznamem telefonických hovorů zaměstnanců, kontrolou elektronické pošty nebo kontrolou listovních zásilek.

V průběhu roku 2011 bylo při plnění zadání tohoto úkolu provedeno celkem 107 kontrol. Na základě provedených kontrol lze konstatovat, že porušení v této oblasti byla zjištěna pouze v ojedinělých případech. Ve většině kontrolovaných firem kamery instalovány nebyly. V případech instalovaného kamerového systému se záznamem je kamerový systém provozován na základě registrace u Úřadu pro ochranu osobních údajů, zaměstnanci jsou o této skutečnosti informováni převážně ve vnitřních předpisech. Ve většině případů se jednalo o kamery bez záznamu, které jsou používány, dle vyjádření zaměstnavatelů, převážně k ochraně majetku. Vnitřní předpisy ve vztahu k této problematice jsou vystaveny v případě instalovaného kamerového systému se záznamem. Pokud je instalován kamerový systém bez záznamu, vnitřní předpisy vztahující se ke kontrole a sledování zaměstnanců vystaveny převážně nejsou a zaměstnanci nejsou písemně informováni o rozsahu kontroly a způsobech jejího provádění.

V oblasti provádění záznamů či odposlechů telefonických hovorů a provádění kontrol elektronické pošty nebo listovních zásilek adresovaných zaměstnanci porušení zjištěno nebylo, pouze v ojedinělém případě. Tyto oblasti nemůže inspektorát fyzicky zkontrolovat, musí se spolehnout pouze na informace od zaměstnavatele, popřípadě sdělení zaměstnanců.

V těchto oblastech nemá inspektorát žádnou pravomoc udělit sankci za toto porušení.

Úkol 11.1.10 Kontrola dodržování pracovněprávních předpisů agenturami práce

Cíl úkolu:

Kontrolní činností působit na zaměstnavatele (agentury práce), aby dodržovali pracovněprávní předpisy, a tím dosáhnout zlepšení stavu na úseku agenturního zaměstnávání, zaměstnávání cizích státních příslušníků a vysílaných pracovníků.

Podle zadání úkolu každý inspektorát provedl kontrolu minimálně u 7 agentur práce a zároveň alespoň u jednoho uživatele každé agentury práce. Při sestavování plánu kontrol oblastní inspektorát vycházel z podnětů občanů, úřadů práce a dalších zdrojů informací. Plánovaný počet byl dodržen, přestože to nebyl lehký úkol vzhledem k tomu, že agentury práce byly zahrnuty i do koordinovaných kontrol a některé byly kontrolovány i v rámci podnětů. Bohužel stejně jako v loňském roce bylo zjištěno, že se vyskytuje nemalé množství registrovaných agentur práce, které jsou však v současné době nečinné. V jednom případě byla zahájena kontrola, v jejímž průběhu bylo zjištěno, že agentura práce měla odejmuté povolení. Z důvodu časové vytiženosti inspektorů nebyly v roce 2011 provedeny žádné následné kontroly agentur práce.

Při kontrole se inspektoři zaměřili především na vznik, změny a skončení pracovního poměru, pracovní dobu, dobu odpočinku, práce přesčas, odměňování, poskytování náhrad, cestovní náhrady, podmínky přidělení zaměstnance k výkonu práce u uživatele, rovné zacházení se zaměstnanci agentury práce a uživatele. Při kontrolách byli mezi kontrolovanými zaměstnanci i cizí státní příslušníci (Slovensko, Ukrajina, Rusko). Kromě jednoho případu, kdy byla domluva ztížena z důvodu, že statutární zástupce pocházel z Ukrajiny, nebyla jazyková bariéra mezi kontrolovanou osobou a inspektory. Uživatelé byli vybíráni podle velikosti (počtu zaměstnanců), v případě menší firmy se kontrolovali všichni zaměstnanci.

Po ukončení kontroly, při které byly zjištěny nedostatky, byly po každém kontrolovaném subjektu požadovány zprávy o odstranění nedostatků. Do stanoveného termínu byla požadována zpráva včetně kopií prokazujících odstranění. V případě požádání poskytli inspektoři kontrolované osobě konzultaci při odstraňování nedostatků.

Při ukládání pokut inspektoři nejčastěji přihlíželi k tomu, zda zaměstnanci byli znevýhodněni finančně (nevyplacení mezd nebo příplatků) a dále k závažnosti a četnosti správního deliktu, zejména ke způsobu jeho spáchání, jeho následkům a okolnostem, za nichž byl spáchán. Dále se přihlíželo k součinnosti při kontrole a ochotě nedostatky odstranit (např. doplacení dlužných částek zaměstnancům v průběhu kontroly).

Přijatá opatření:

Závěry z kontrolního zjištění z kontrol budou v příštím roce využity pro sestavení plánu kontrolní činnosti orgánů inspekce práce a k případnému provedení následných kontrol

dodržování pracovněprávních předpisů zaměřených především na zaměstnavatele se zjištěnými závažnými nedostatky nebo vyšším stupněm četnosti výskytu nedostatků.

Úkol 11.1.13 Kontroly v základních a středních školách se zaměřením na opakované sjednávání pracovních poměrů s pedagogickými zaměstnanci

Cíl úkolu:

Provedením kontrol ve vybraných základních a středních školách vyžadovat důsledné dodržování ustanovení o vzniku pracovního poměru zákoníku práce, aby nedocházelo ke zhoršení postavení pedagogických pracovníků na trhu práce se všemi dopady. Zjistit skutečnou situaci opakovaného uzavírání pracovních poměrů s učiteli na dobu určitou jednoho školního roku.

Ze seznamu ÚP bylo zkontrolováno celkem 5 škol, z toho byla provedena kontrola 1 školy na základě sdělení České školní inspekce a zároveň na základě podnětu.

Na základě provedených kontrol lze konstatovat, že porušení v oblasti uzavírání pracovních poměrů na dobu určitou bylo zjištěno pouze v jednom případě. Jednalo se o funkci učitelky. Další porušení se týkalo oblasti informování o právech a povinnostech vyplývajících z pracovního poměru, oblastí změny a skončení pracovního poměru. Jednalo se chybějící písemné dohody o změně obsahu pracovního poměru a nevystavení potvrzení o zaměstnání v zákonných lhůtách.

Úkol 11.1.70 Provádění plánovaných koordinovaných kontrol v součinnosti orgánů ÚP, SÚIP a ČSSZ v oblasti předpisů o zaměstnanosti, pracovních podmínkách a vztahů, včetně BOZP a sociálního pojištění

Cíl úkolu:

Provedení kontrol zaměřených na dodržování pracovněprávních předpisů a dále předpisů souvisejících se správou sociálního zabezpečení a zákonem o zaměstnanosti. Účastí uvedených úřadů bude dosaženo komplexní kontroly zaměstnavatele v krátkém časovém úseku z pohledu několika kontrolních subjektů a zvýšení právního vědomí zaměstnavatelů i zaměstnanců.

Do plánu kontrol byly vybírány firmy zejména na základě podnětů podaných zaměstnanci na zaměstnavatele, dále byly prováděny následné kontroly u zaměstnavatelů, kde byly v předešlém období zjištěny závažnější nedostatky. Skladba kontrolovaných osob byla různorodá, při prováděných kontrolách nepřevládalo žádné odvětví.

Společně bylo s kontrolory ÚP provedeno 139 kontrol, samostatně inspektory OIP bylo provedeno 14 kontrol. Společně byly prováděny kontroly u firem s větším počtem zaměstnanců a u firem, kde se předpokládala vyšší frekvence výskytu nelegálních zaměstnanců. Spolupráce s ÚP byla na dobré úrovni, docházelo v rámci možností ke vstřícnému jednání při výměně informací, podkladů získaných při kontrolách, na kontrolách u zaměstnavatelů vystupovali zaměstnanci obou úřadů jednotně.

Časová náročnost na provedení kontroly ze strany zaměstnanců OIP při společných kontrolách byla v porovnání se zaměstnanci ÚP velmi vysoká. Kontrolní pracovníci obou úřadů kontrolovali stejné písemné doklady, jako jsou např. pracovní smlouvy, mzdové listy a DPP. Pokud měla kontrolovaná osoba externí účetní, byla situace při neohlášené kontrole

komplikovanější. V řadě případů inspektoři v den zahájení kontroly neobdrželi všechny potřebné doklady a museli kontrolu na místě samém dokončit (získat potřebné podklady) v dalším dohodnutém období.

Nejčastěji bylo při kontrolách zjištěno porušení § 37 ZP, dále § 141, § 146 a § 313 ZP. Dále byla zjištěna porušení při vyplácení mezd – nedodržení minimálního mzdového tarifu, příplatky za noční práci, za práci v sobotu a v neděli a za práci přesčas. Ve většině kontrolovaných firem byly zjištěny nedostatky v oblasti pracovní doby – přestávky v práci mezi směnami a hlavně nepřetržitý odpočinek v týdnu a také nevedení evidence odpracované doby. V případech, kdy bylo zjištěno závažnější porušení, nebo zaměstnavatel v daném termínu nedostatky neodstranil, byly prováděny následné kontroly.

Mimořádné koordinované kontroly v součinnosti orgánů ÚP, SÚIP, ČSSZ a PČR - OCP

V průběhu roku 2011 došlo k zařazení mimořádných společných kontrolních akcí, na kterých se podíleli inspektoři, jak z odboru PVP, tak z odboru BOZP.

Tyto akce byly zaměřeny na kontroly v restauračních a ubytovacích zařízeních (úkol 11.1.81), kontroly v maloobchodě (úkol 11.1.83), kontroly u subjektů vykonávající v rámci své činnosti balící a kompletovací činnost (úkol 11.1.84), kontroly v oblasti agenturního zaměstnávání (úkol 11.1.85) a kontroly na stavbách (úkol 11.1.86).

V restauračních a ubytovacích zařízeních bylo provedeno celkem 740 kontrol. Na základě kontrol, kde byly zjištěné závažnější nedostatky, bylo dále provedeno 49 následných kontrol.

V prodejnách maloobchodu bylo provedeno 162 kontrol, z toho 106 kontrol bylo provedeno společně s ÚP, 56 kontrol provedl OIP samostatně.

U subjektů vykonávající v rámci své činnosti balící a kompletovací činnost bylo provedeno 164 kontrol. V součinnosti s ÚP bylo provedeno 60 kontrol, samostatně inspektory BOZP bylo provedeno 104 kontrol. Počet zjištěných nedostatků celkem 121.

V oblasti agenturního zaměstnávání byly prováděné kontroly u agentur práce a jejich uživatelů. Celkem bylo provedeno inspektory PVP a BOZP 57 kontrol.

Na stavbách bylo provedeno 66 kontrol. V součinnosti s ÚP bylo provedeno 56 kontrol, samostatně inspektory BOZP bylo provedeno 7 kontrol. Tři kontroly provedli samostatně inspektoři ÚP.

Spolupráce všech kontrolních orgánů byla, tak jako na ostatních plánovaných kontrolách, na velmi dobré úrovni. Většina zaměstnavatelů pozitivně hodnotila, že orgány prováděli kontroly společně a nedocházelo k tomu, že museli opakovaně předkládat stejné doklady. Někteří zaměstnavatelé, především ti, kteří byli opakovaně kontrolováni, si však naopak stěžovali na skutečnost, že byli opakovaně kontrolováni (nejen několikrát SÚIP, ÚP, ale i dalšími kontrolními orgány), a to v krátkých intervalech. Z toho pramenila jejich nervozita a negativní přístup k prováděným kontrolám. Cílem a snahou inspektorů a kontrolorů bylo to, aby provádění kontrol bylo pružné, účelné a efektivní, avšak toto se často nedařilo z důvodu neexistence dokladů (pracovních smluv) na pracovišti. Personální záležitosti a mzdy zaměstnanců byly řešeny prostřednictvím externích účetní a zajištění potřebných dokladů bylo zdlouhavé. Zaměstnavatelé v restauračních a ubytovacích zařízeních v některých případech dokládali opakovaně dohody o provedení práce až v průběhu kontrolního šetření,

čímž vznikala pochybnost, zda tyto dohody neuzavřel zaměstnavatel se zaměstnancem až na základě probíhajícího opakovaného šetření, tak aby se vyhnuli postihu za nelegální zaměstnání.

V případě úkolu 11.1.84 nebyl při kontrolách zjišťovány velký počet nedostatků ani zásadní nedostatky u kontrolovaných subjektů a osob. V případě úkolu 11.1.86 zjišťované nedostatky odpovídaly celkové situaci zajištění BOZP ve stavebnictví. Bylo zjišťováno porušení předpisů především v zajištění ochrany pracovníků proti pádu z výšky a do hloubky. Za tato zjištěná porušení bylo kontrolovaným subjektům a osobám samostatně výdělečně činným navrženo udělení pokut.

4. OSTATNÍ KONTROLNÍ ČINNOST

4.1 Vydávání vyjádření k projektovým dokumentacím

Počet posuzovaných projektových dokumentací v roce 2011 činil 271.

Při posuzování dokumentací byly zjišťovány nejčastěji nedostatky:

- Projektové dokumentace neobsahovaly všechny náležitosti stanovené v příloze č. 1 Vyhl. č. 499/2006 Sb. o dokumentaci staveb (chyběla například výkresová část plynového zařízení, zařízení silnoproudé a slaboproudé elektrotechniky a zařízení měření a regulace apod.)
- V přeložených dokumentacích často nebyla řešena ochrana před bleskem, přestože podle § 36 odst. 1 Vyhl. č. 268/2009 Sb. o technických požadavcích na stavby měla být provedena (nebyla vypracovaná dokumentace o ochraně před bleskem podle 4.2 ČSN EN 62305-3, včetně výpočet řízení rizika podle § 36 odst. 2 Vyhl. č. 268/2009 Sb.)
- Projektové dokumentace byly provedeny podle neplatných právních předpisů a norem z hlediska BOZP nebo se na neplatné předpisy a normy odvolávaly, projektanti neaktualizují a nesledují uváděné předpisy.
- Z projektových dokumentací často nebylo zřejmé rozmístění strojů a technologického zařízení, jak požaduje ČSN 73 5105 a nařízení vlády č. 361/2007, § 48, v návaznosti na ustanovení § 2 odst. 1 písm. a) zákona č. 309/2006 Sb.
- V projektových dokumentacích nebyl řešen bezpečný přístup osob na střechu a jejich bezpečný pohyb podle čl. 5.6 ČSN 73 1901 z února 2011 (vybavení střechy záchytným systémem pro zajištění osob nebo jiným způsobem proti pádu osob)
- Projektové dokumentace neobsahovaly ve stanovených případech „Plány BOZP na staveništi“ dle Vyhl. č. 499/2006 Sb
- K vyjádření byly zasílány nekompletní dokumentace – chyběli např. výkresové části, protokoly o stanovení prostředí nebo byly zaslány pouze souhrnné zprávy se žádostí o vyjádření

V případě nekompletních dokumentací, nebo dokumentací obsahujících závažné chyby, byly dokumentace zasílány zpět předkladatelům s výzvou o jejich doplnění nebo opravu.

4.2 Vydávání vyjádření k povolením užívání staveb

V roce 2011 bylo vydáno 421 vyjádření k povolení užívání staveb.

Při řízeních pro povolení užívání staveb byly zjišťovány nejčastěji nedostatky:

- Ke kolaudační prohlídce nebylo ve stanovených případech doloženo odborné závazné stanovisko organizace státního odborného dozoru k uvedení elektrického zařízení třídy I do provozu podle § 3, přílohy 2 čl. 5 Vyhl. č. 73/2010 Sb. Převážně se jednalo o elektrické zařízení v prostorech s nebezpečím výbuchu (bioplynové stanice) a elektrické zařízení ve stavbách určených pro shromažďování více než 200 osob (obchodní centra).
- Zprávy o revizích systému ochrany před bleskem (LPS) na stavbách neodpovídaly požadavkům nové ČSN EN 62305-3. Revizní technici často prováděli revize ochrany před

bleskem podle dříve platných předpisů a nerespektovali požadavky nových norem vztahujících se k zajištění ochrany před bleskem.

- Pochůzná střecha nebyly vybaveny záchytným systémem pro jištění pracovníků provádějících případnou údržbu, opravy a kontroly technologického zařízení, se zřetelem na bezpečné upevnění používaných záchytných systémů proti pádu, jak požaduje čl. 5.6 ČSN 73 1901 nebo volně okryje střechy opatřit zábradlím.
- V několika případech nebyl zajištěn bezpečný přístup k technickému zařízení podle požadavku § 4 odst. 1, příloha čl. 3.3.4 nařízení vlády č. 101/2005Sb. (nevyhovující žebříky plošiny apod.).
- Nedokončené kompletace rozvodů sítí - el. instalace, EPS, nouzová osvětlení apod.
- Nedokončené kompletace ZTI – chybějící vybavenost
- Nedokončené konečné povrchy podlah
- Neodstraněné závady z předkládaných revizí nebo chybějící revizní zprávy
- Neoznačené spodní hrany sekčních vrat. Stavebníci se pozastavují nad tím, že výrobce dodává výrobek, kterému chybí bezpečnostní prvky
- U schodiště a přilehlých odpočívadel, kde hrozí-li nebezpečí podklouznutí osob, popřípadě pádu předmětů, není zábradlí u podlahy opatřeno ochrannou lištou o výšce nejméně 0,1 m
- Ve stavbách pro výrobu a skladování není u schodišť první (nástupní) a poslední (výstupní) stupeň v každém rameni rozeznatelný od okolní podlahy
- V elektrických rozvaděčích není v některých případech proveden popis jistících prvků, tak aby se dalo jednoznačně najít k čemu je jistící prvek určen

Většina zodpovědných stavebníků žádá o provedení prohlídky u staveb většího rozsahu a konzultace ještě před provedením závěrečných kontrolních prohlídek, které organizují stavební úřady.

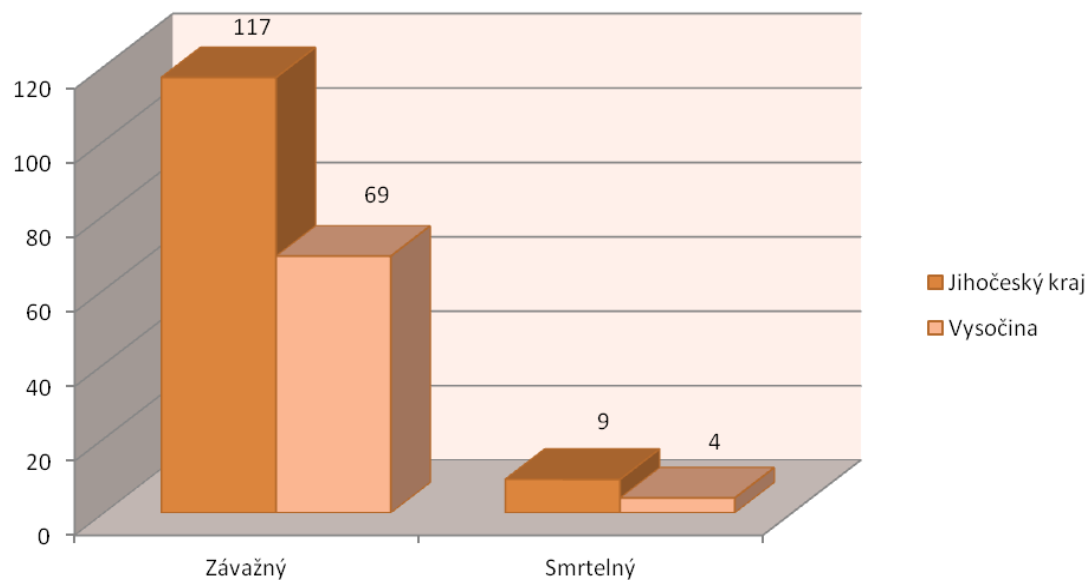
Zvláštní skupinou v posledních letech jsou kolaudace bioplynových stanic. Někteří dodavatelé začali prohlašovat a zároveň i dodávají prohlášení o schodě, že technologie na bioplynové stanici je dle jejich rozhodnutí dodána jako výrobek. Při různých jednáních s ostatními orgány státní správy se bohužel nedošlo k jednoznačnému stanovisku, zda je tento postup správný či nikoliv. Jiní dodavatelé (investoři) si toto uvědomují a tato zařízení uvádí do provozu, jen na základě odborných a závazných stanovisek organizace státního odborného dozoru, tj. Technické inspekce České republiky (TIČR).

4.3 Kontrola příčin (vyšetřování) pracovních úrazů

Přehled počtu všech úrazů - rozděleno dle krajů a druhů úrazu:

Počet pracovních úrazů na území Jihočeského kraje a Vysočiny			
	Ostatní	Závažný	Smrtelný
Jihočeský kraj	3 115	117	9
Vysočina	2 542	69	4
Celkem	5 657	186	13
Celkový počet evidovaných pracovních úrazů			
Zahraničí	67	9	4
Celkem	5 724	195	17

Závažné a smrtelné pracovní úrazy dle krajů v působnosti OIP



Smrtelné pracovní úrazy

Na OIP bylo v roce 2011 nahlášeno 17 smrtelných pracovních úrazů, z toho 12 bylo vybráno k šetření, tj. všechny úrazy, které neměly povahu dopravní nehody. Dopravní nehody se na celkovém objemu smrtelných pracovních úrazů v roce 2011 podílely 33 %. Dále inspektorát eviduje 4 smrtelné pracovní úrazy, ke kterým došlo v zahraničí u organizací spadající svým sídlem do působnosti inspektorátu. Hlavním předmětem podnikání organizací, u kterých došlo k zahraničním pracovním úrazům je mezinárodní nákladní nebo osobní doprava.



Kód příčiny úrazu	0	2	6	8	11	12	14	SUM	%
Zdroj úrazu									
Břemena (materiál, předměty přemísťované nebo				1				1	5,88%
Jiné zdroje, které nelze zařadit do předchozích zn.							1	1	5,88%
Motorové silniční dopravní prostředky				2	2	2		6	35,29%
Nebezpečné látky a přípravky (pevné, kapalné, plynné)	1							1	5,88%
Ostatní zvýšená pracoviště - pády osob z výše		2	1					3	17,65%
Speciální stroje používané v zemědělství, výše neuvedené				2				2	11,76%
Stromy, rostliny, zemědělské plodiny							1	1	5,88%
Zemina, hornina, kámen, kusový a sypký materiál -				2				2	11,76%
Grand Total	1	2	1	7	2	2	2	17	
Vyjádření v %	5,88%	11,76%	5,88%	41,18%	11,76%	11,76%	11,76%		100,00%

Závažné pracovní úrazy

Závažný pracovní úraz je definován dle NV 201/2010 Sb. jako úraz, který si vyžádá hospitalizaci delší než pět kalendářních dní. Na OIP bylo v roce 2011 nahlášeno 195 závažných pracovních úrazů, z toho 38 bylo vybráno k šetření. Dopravní nehody se na celkovém objemu závažných pracovních úrazů v roce 2011 podílely 17 %. Dále inspektorát eviduje 9 závažných pracovních úrazů, ke kterým došlo v zahraničí u organizací spadající svým sídlem do působnosti inspektorátu.



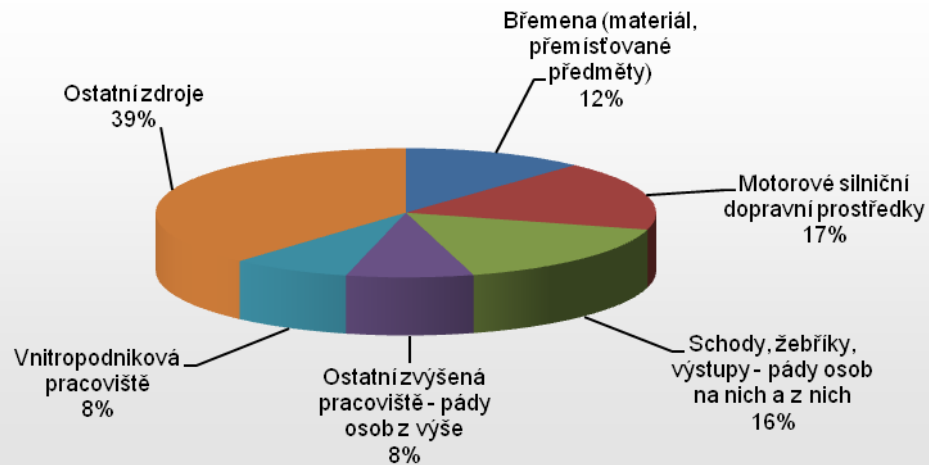
Legenda k tabulkám – příčiny úrazů

0. Nejistěné příčiny
1. Vadný nebo nepříznivý stav zdroje úrazu (nikoli pracoviště)
2. Chybějící nebo nedostatečná ochranná zařízení a zajištění
3. Chybějící (nepřidělené), nedostatečné nebo nevhodné osobní ochranné pomůcky
4. Nepříznivý stav nebo vadné uspořádání pracoviště popř. komunikace (i když je pracoviště zdrojem úrazu)
5. Závady v osvětlení a viditelnosti, nepříznivé vlivy hluku, otřesů a vadného ovzduší na pracovišti (na komunikaci)
6. Nesprávná organizace práce
7. Neobeznámenost s podmínkami bezpečné práce a nedostatek potřebné kvalifikace (teoretických znalostí, dovednosti, zručnosti, přizpůsobení apod.)
8. Používání nebezpečných postupů nebo způsobů práce vč. jednání bez oprávnění, proti zákazu prodlévání v ohroženém prostoru
9. Odstranění nebo nepoužívání předepsaných bezpečnostních zařízení a ochranných opatření
10. Nepoužívání (nesprávné používání) předepsaných a přidělených osobních ochranných pomůcek (přístrojů)
11. Ohrožení jinými osobami (odvedení pozornosti při práci, žerty, hádky a jiná nesprávná či nebezpečná jednání druhých osob)
12. Nedostatky osobních předpokladů k řádnému pracovnímu výkonu (chybějící tělesné předpoklady, smyslové nedostatky, nepříznivé osobní vlastnosti a okamžité psychofyzilogické stavy) a riziko práce
13. Ohrožení zvířaty a přírodními živly
14. Špatně nebo nedostatečně odhadnuté riziko

Přehled zdrojů a příčin závažných pracovních úrazů:

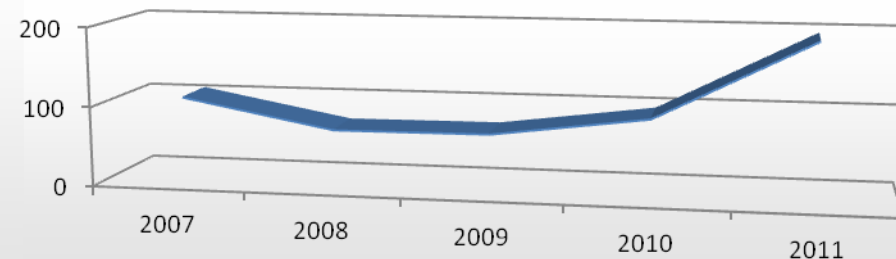
Zdroj úrazu	Kód příčiny úrazu	1	2	3	6	8	10	11	12	13	14	SUM	%
Břemena (materiál, přemísťované předměty)		2	1		2	2					16	23	11,8%
Dopravní prostředky železniční								1				1	0,5%
Drobné úlomky z materiálů nebo z nástrojů odlétnuvší											3	3	1,5%
Frézovací, drážkovací a žlábkové stroje na dřevo					1							1	0,5%
Horké látky pevné, horké předměty, zařízení apod.					1						1	2	1,0%
Horké látky tekuté i plynné (páry)						2					3	5	2,6%
Kotle, nádoby a vedení (potrubí) pod tlakem		1										1	0,5%
Lehká vozidla osobní i nákladní											3	3	1,5%
Lisy na jiný materiál než na kov a dřevo									1			1	0,5%
Lisy, kladiva, buchary apod.			1			1						2	1,0%
Materiál, předměty - působení ostrými hranami,											2	2	1,0%
Motorové dopravní prostředky vnitropodnikové		1				3						4	2,1%
Motorové silniční dopravní prostředky					1	4		15	5		9	34	17,4%
Nebezpečné látky a přípravky hořlavé (pevné, kapalné nebo plynné)							1				2	3	1,5%
Nástroje strojní (pro upnutí do strojů, použité po		1										1	0,5%
Obráběcí stroje – pro hoblování, frézování, soustružení, broušení, vrtání, leštění						1						1	0,5%
Okružní, rámové a jiné pily na dřevo						2					1	3	1,5%
Ostatní materiál, předměty, výrobky,		1			2	1					1	5	2,6%
Ostatní zvýšená pracoviště - pády osob z výše		1	3	1		4	2				5	16	8,2%
Pomocné ruční nářadí (náčiní) bicí, utahovací							1				1	2	1,0%
Pracovní, případně cestovní dopravní prostory						1						1	0,5%
Ručně ovládané stroje a přístroje - ochranné přístroje											1	1	0,5%
Schody, žebříky, výstupy - pády osob na nich a z nich					1	2	1		2		26	32	16,4%
Silnice, cesty apod.											3	3	1,5%
Speciální stroje používané v zemědělství, výše neuvedené						2					1	3	1,5%
Stabilní dopravníky, kontinuální manipulační zařízení a systémy						1						1	0,5%
Stabilní jeřáby, mobilní jeřáby, zdvihací zařízení se zavěšeným břemenem					1	1						2	1,0%
Stroje na beztliskové obrábění kovů		1										1	0,5%
Stroje pro přípravu materiálů, drcení, mletí, prosívání, třídění, míchání, dávkování						1						1	0,5%
Stroje stavební a pro úpravu terénu,								1			1	2	1,0%
Vnitropodniková pracoviště									3		12	15	7,7%
Výkopy, studně, příkopy, strmé svahy		1	4				1					6	3,1%
Zemina, hornina, kámen, kusový a sypký materiál					1	1					1	3	1,5%
Zvedací a dopravní zařízení – pomůcky											1	1	0,5%
Zvláštní stroje důlní, dobývací, zakládací						1						1	0,5%
Zvláštní stroje polygrafické, kancelářské, zdravotnické			1									1	0,5%
Zvířata										7	1	8	4,1%
Grand Total		9	10	1	10	30	6	17	11	7	94	195	
Vyjádření v %		4,6%	5,1%	0,5%	5,1%	15,4%	3,1%	8,7%	5,6%	3,6%	48,2%		100,0%

Nejčastější zdroje u závažných pracovních úrazů



V roce 2011 došlo k výraznému nárůstu evidovaných závažných pracovních úrazů ve srovnání s předchozími lety. Tento fakt je zřejmě způsoben nahrazením Nařízení vlády 494/2001 Sb. o způsobu evidence, hlášení a zasílání záznamu o úrazu, novým NV č. 201/2010 Sb., kde jednou z výrazných změn oproti předchozímu, je povinnost oznamovatele vyznačit na formuláři záznam o úrazu, zda se jedná o pracovní úraz s hospitalizací nad 5 dní.

Srovnání počtu závažných PÚ v předchozích letech



5. PORADENSKÁ VÝCHOVNÁ A VZDĚLÁVACÍ ČINNOST

5.1. Výchova a vzdělávání zaměstnanců OIP

Výchova a vzdělávání zaměstnanců OIP bylo realizováno v souladu s příkazem GI č. 18/2006.

Tři zaměstnankyně, inspektorky PVP, úspěšně ukončily studium v kombinovaném studiu v bakalářském studijním programu.

Jedna inspektorka PVP pokračuje ve druhém ročníku 3,5 letého studia na Vyšší odborné škole a Obchodní akademii Chotěboř, vzdělávací program řízení bezpečnosti práce. Jedna inspektorka PVP pokračuje v druhém ročníku studia na Vysoké škole technické a ekonomické v Českých Budějovicích – studijní program „Ekonomika a management“ obor: Ekonomika podniku – 3 leté bakalářské studium a další inspektorka PVP pokračuje v druhém ročníku studia na Veřejné správní akademii – vyšší odborné škole v Brně.

Jedna studentka – zaměstnankyně má uzavřenou dohodu o poskytování úlev při studiu a tyto úlevy jsou jí poskytovány v souladu s uzavřenou dohodou.

Seminářů pořádaných IVBP a VÚBP v letošním roce se zúčastnil velký počet našich inspektorů, vždy dle termínů a témat jak byli přihlášení.

5.2 Osvěta a propagace ve vztahu k veřejnosti

V roce 2011 proběhly dvě vystoupení v regionální televizi JSC Vysočina, 7x vystoupení v radiu Vysočina, 3 x vystoupení v Českém rozhlasu Region, a 21x v tisku především regionálním, všechny tyto aktivity byly v souvislosti s pracovními úrazy na Vysočině.

V jihočeském kraji pro Český rozhlas byly dvakrát poskytnuty v přímé lince odpovědi vedoucího inspektora a vedoucího odboru PVP na přímé dotazy posluchačů z oblasti PVP a jedenkrát odpovědi vedoucího odboru BOZP též na přímé dotazy posluchačů z oblasti BOZP.

Dále byly 12x poskytnuty informace pro redakční články, jak z pracovněprávní problematiky, tak z oblasti BOZP a též k pracovním úrazům do jednotlivých novin a časopisů (Českobudějovický deník, měsíčník Bezpečnost a hygiena práce, Zpravodaj Asociace pracovníků tlakových zařízení). V několika případech byly zaměstnanci OIP autory článků do měsíčníku MPSV – Práce a sociální politika a Zpravodaje SÚIP.

Pro zajištění informací pro veřejnost – pravidelná účast zástupců OIP na konzultačních místech v okresech Jihočeského kraje a kraje Vysočina. Další informace jsou poskytovány denně v sídle OIP v Č. Budějovicích a regionální kanceláři v Jihlavě. Denně je vyřizováno buď telefonicky, nebo při osobních návštěvách cca 10 - 15 dotazů, převážně na téma týkající se pracovních vztahů a pracovních podmínek. Je možné konstatovat, že výše popsaná konzultační a poradenská činnost přispívá k tomu, že část problémů tazatelů je řešena operativně. I do budoucna je potřeba pokračovat v propagaci a osvětě v oblasti pracovních vztahů a BOZP.

6. SPOLUPRÁCE S ORGÁNY A ORGANIZACEMI, MEZINÁRODNÍ SPOLUPRÁCE

6.1 Spolupráce s ostatními orgány a organizacemi:

Počátkem roku 2011 byla navázána spolupráce s Krajským ředitelstvím policie Jihočeského kraje. V souladu s Dohodou o spolupráci v oblasti bezpečnosti práce, technických zařízení a stanovených pracovních podmínek ze dne 16.5.2007 uzavřené mezi Státním úřadem inspekce práce a Ministerstvem vnitra ČR probíhala spolupráce ve dvou základních oblastech:

1. Spolupráce při šetření pracovních úrazů vzniklých na území Jihočeského kraje. Tato spolupráce spočívá jednak v zavedení systému vzájemné informovanosti mezi jednotlivými složkami policie a oblastním inspektorátem práce v případě vzniku především smrtelných a závažných pracovních úrazů. Dále spolupráce probíhá při samotném šetření příčin a okolností vzniku pracovních úrazů.
2. V rámci poskytování bezplatné poradenské a vzdělávací služby zaměstnancům složek policie vedoucí odboru inspekce II vystoupil se svým příspěvkem na školících kurzech vedoucích zaměstnanců jednotlivých složek útvarů policie Jihočeského kraje. Celkem se vedoucí odboru zúčastnil v průběhu roku 2011 sedmi běhů těchto školících kurzů.

Spolupráce byla ze strany Krajského ředitelství Jihočeského kraje i ze strany Oblastního inspektorátu práce hodnocena kladně.

- V říjnu se vedoucí odboru inspekce II zúčastnil semináře pro studenty Pedagogické fakulty Jihočeské univerzity na téma zaměstnávání cizinců v české republice a jejich pracovní podmínky, kde vystoupil se svým příspěvkem.
- V průběhu roku 2011 provedl inspektor odboru inspekce BOZP celkem 6 přednášek pro studenty Vysoké školy technické a ekonomické v Českých Budějovicích na téma plnění zákonných povinností při provádění stavebních prací a bezpečnost práce ve stavebnictví.
- V průběhu roku 2011 proběhlo 6 seminářů na VOŠ Chotěboř se zaměřením na oblast VTZ a částečně i na oblast všeobecné BOZP, zvláště s důrazem na pracovní úrazy šetřené v kraji Vysočina, jednalo se o bezplatnou přednáškovou činnost pro studenty VOŠ se zaměřením na bezpečnost práce.
- V druhé polovině roku 2011 proběhla konference v rámci VŠ polytechnické v Jihlavě, na koordinaci složek záchranného systému v kraji Vysočina a spolupráci orgánu státní zprávy, které se OIP zúčastnil.
- V prvním čtvrtletí proběhlo setkání mezi ředitelem KS PČR kraje Vysočina a zástupci regionální kanceláře v Jihlavě s důrazem na vzájemnou spolupráci a informovanost při řešení pracovních úrazů na Vysočině.
- V prvním pololetí roku 2011 proběhly dvě schůzky mezi zástupci KÚ Vysočina s inspektorem BOZP k problematice stanovení koordinátorů v případě staveb zadaných KÚ Vysočina.
- V r 2011 proběhly dvě schůzky mezi Krajskou hospodářskou komorou na Vysočině s konzultacemi pro oblast BOZP

6.2 Mezinárodní spolupráce

V roce 2011 byla realizována účast na následujících akcích:

- | | |
|---------------|---|
| říjen 2011 | stáž francouzských inspektorů v ČR, návštěva 6 inspektorů – čekatelů z Francie program: prezentace činnosti OIP, setkání s vedením OIP a KHS Jihočeského kraje, návštěvy u firem v Jihočeském kraji a na Vysočině |
| listopad 2011 | účast inspektorky PVP na semináři v Lucemburku. Seminář se týkal SLIC kampaně na rok 2012 na téma „Psychosociální rizika v pracovním procesu“ |

7. ZÁVĚR

Oblastní inspektorát práce pro Jihočeský kraj a Vysočinu se sídlem v Českých Budějovicích se v celém průběhu roku 2011 řídil programem činnosti Státního úřadu inspekce práce, který obsahoval i úkoly pro inspektorát. Všechny úkoly programu činnosti byly splněny.

Za stejně důležitou část své práce jako jsou kontroly, považuje inspektorát i osvětu a bezplatnou poradenskou a konzultační činnost. K tomu jsou zřízeny a dobře v praxi fungují poradenská a konzultační místa v každém okresním městě v Jihočeském kraji i na Vysočině.

Trvalým úkolem inspektorátu je řešit pokud možno všechny podněty občanů a zaměstnanců kontrolou na místě. Autoři podnětů byli vždy o výsledcích kontroly písemně informováni.

Snahou inspektorátu je aby byl zaměstnavateli, zaměstnanci, ostatními orgány státní správy, orgány samospráv, zaměstnavatelskými a zaměstnaneckými organizacemi a veřejností chápán nejen jako kontrolní orgán, ale také jako užitečný partner, který je schopen a ochoten v rámci svých kompetencí přispívat k řešení problémů v pracovních vztazích a podmínkách vč. bezpečnosti a ochrany zdraví při práci.