

## ZPRÁVA O PRACOVNÍ ÚRAZOVOSTI V ČESKÉ REPUBLICE V ROCE 2017

Státní úřad inspekce práce  
Kolářská 451/13, 746 01 Opava  
telefon: 950 179 101, fax: 553 626 672  
IČ 750 46 962  
[opava@suip.cz](mailto:opava@suip.cz), [www.suip.cz](http://www.suip.cz)  
ID DS: cmwaazf

## Obsah

SLOVO ÚVODEM.....	3
1 O PRACOVNÍCH ÚRAZECH .....	4
2 VÝVOJ PRACOVNÍ ÚRAZOVOSTI V ČESKÉ REPUBLICE .....	5
<b>2.1 Pracovní úrazy v roce 2017.....</b>	<b>5</b>
<b>2.2 Smrtelné pracovní úrazy .....</b>	<b>6</b>
<b>2.3 Podrobně o vybraných smrtelných pracovních úrazech a mimořádných událostech.....</b>	<b>8</b>
<b>2.4 Pracovní úrazovost s hospitalizací nad 5 dnů .....</b>	<b>11</b>
3 PRACOVNÍ ÚRAZOVOST PODLE KRAJŮ.....	12
<b>3.1 Celková pracovní úrazovost podle krajů .....</b>	<b>12</b>
<b>3.2 Smrtelná pracovní úrazovost.....</b>	<b>12</b>
<b>3.3 Pracovní úrazovost s hospitalizací nad 5 dnů podle krajů .....</b>	<b>13</b>
4 ZDROJE PRACOVNÍCH ÚRAZŮ V ROCE 2017.....	13
<b>4.1 Zdroje pracovních úrazů s pracovní neschopností delší než 3 dny .....</b>	<b>14</b>
<b>4.2 Zdroje smrtelných pracovních úrazů.....</b>	<b>16</b>
<b>4.3 Zdroje pracovních úrazů s hospitalizací nad 5 dnů.....</b>	<b>17</b>
5 PŘÍČINY PRACOVNÍCH ÚRAZŮ PODLE ESAW .....	19
6 PRACOVNÍ ÚRAZOVOST OBČANŮ ZEMÍ EVROPSKÉ UNIE A CIZINCŮ .....	20
7 PRACOVNÍ ÚRAZOVOST PŘI PRÁCI V ZAHRANIČÍ .....	22
8 KONTROLY PŘÍČIN A OKOLNOSTÍ VZNIKU PRACOVNÍCH ÚRAZŮ .....	22
9 DALŠÍ UKAZATELE PRACOVNÍCH ÚRAZŮ V ROCE 2017 .....	26
10 SEZNAM POUŽITÝCH ZKRATEK .....	31

## SLOVO ÚVODEM

Státní úřad inspekce práce byl rozhodnutím Ministerstva práce a sociálních věcí od roku 2012 pověřen zpracováním zprávy o pracovní úrazovosti v České republice a vedením databáze statistických údajů o pracovních úrazech ve formátu ESAW, která je zdrojem pro statistická sledování EUROSTAT. Státní úřad inspekce práce navázal v této oblasti spolupráci s Českým báňským úřadem, který shromažďuje hlášení zaměstnavatelů o pracovních úrazech, podléhá – li činnost, pracoviště nebo technické zařízení vrchnímu dozoru podle zákona č. 61/1988 Sb.

Tato *Zpráva o pracovní úrazovosti v České republice v roce 2017* je vypracována na základě dvou hlavních zdrojů. Jedním je informační systém o pracovních úrazech, který vede Státní úřad inspekce práce na základě záznamů zaměstnavatelů o úrazech, zaslaných příslušným oblastním inspektorátům práce při pracovní neschopnosti delší než tři kalendářní dny a při úmrtí zaměstnance, a souhrn výsledků kontrolní činnosti oblastních inspektorátů práce na tomto poli. Druhým zdrojem je informační systém Českého báňského úřadu, který obsahuje hlášení zaměstnavatelů obvodním báňským úřadům, podléhá-li činnost, pracoviště nebo technické zařízení vrchnímu dozoru podle jiného právního předpisu, jde-li o závažný pracovní úraz podle jiného právního předpisu, hlášení závažných událostí a nebezpečných stavů, závažných provozních nehod (havárií) a hlášení závažných pracovních úrazů a poruch technických zařízení, včetně souhrnu výsledků ČBÚ při šetření závažných provozních nehod a závažných pracovních úrazů.

Zpráva obsahuje analýzu příčin a okolností vzniku pracovních úrazů, a to včetně členění ESAW, identifikuje zdroje pracovních úrazů a nejčastěji porušované právní předpisy.

Přináší také srovnání se situací v předchozích letech a regionální pohled na problematiku pracovní úrazovosti. Formuluje závěry z kontrolní činnosti inspekce práce v této oblasti a nově se z důvodů prevence věnuje také popisu úrazových dějů některých smrtelných pracovních úrazů, včetně jejich fotodokumentace.

Informaci o stavu bezpečnosti v hornictví a při nakládání s výbušninami za kalendářní rok zveřejňuje Český báňský úřad v souladu s ustanovením § 40 odst. 6 písm. c) zákona č. 61/1988 Sb., o hornické činnosti, výbušninách a o státní báňské správě, ve znění pozdějších předpisů, na internetových stránkách [www.cbubsbs.cz](http://www.cbubsbs.cz).

Podrobné statistické údaje o pracovní úrazovosti v České republice, včetně pracovních úrazů s pracovní neschopností nepřesahující 3 kalendářní dny, které vycházejí ze zdrojů České správy sociálního zabezpečení, jsou každoročně zveřejňovány na internetových stránkách ČSÚ <https://www.czso.cz/csu/czso/katalog-produktu> v publikaci *Pracovní neschopnost pro nemoc a úraz v České republice*.

## 1 O PRACOVNÍCH ÚRAZECH

Pracovní úraz je poškození zdraví nebo smrt zaměstnance, došlo-li k nim nezávisle na jeho vůli krátkodobým, náhlým a násilným působením zevních vlivů při plnění pracovních úkolů nebo v přímé souvislosti s ním.

Dle § 105 odst. 1 zákoníku práce je zaměstnavatel povinen objasnit příčiny a okolnosti vzniku každého pracovního úrazu.

Dle § 105 odst. 2 ZP je zaměstnavatel povinen vést v knize úrazů evidenci o všech úrazech, i když jimi nebyla způsobena pracovní neschopnost nebo byla způsobena pracovní neschopnost nepřesahující 3 kalendářní dny.

Dle § 105 odst. 3 ZP je zaměstnavatel povinen vyhotovovat záznamy a vést dokumentaci o všech pracovních úrazech, jejichž následkem došlo ke zranění zaměstnance s pracovní neschopností delší než 3 kalendářní dny nebo k úmrtí zaměstnance.

### Druhy pracovních úrazů pro potřeby této zprávy

**Smrtný** - takové poškození zdraví, na jehož následky úrazem postižený zaměstnanec nejpozději do 1 roku zemřel.

**Závažný** - takové poškození zdraví, trvá-li hospitalizace úrazem postiženého zaměstnance více než 5 dnů.

**Ostatní** - takové poškození zdraví, jehož následkem došlo ke zranění zaměstnance s pracovní neschopností delší než 3 kalendářní dny.

### Hlášení pracovních úrazů

Způsob evidence úrazů, hlášení a zasílání záznamu o úrazu stanoví nařízení vlády č. 201/2010 Sb.

Způsob hlášení pracovních úrazů upravuje také vyhláška ČBÚ č. 447/2002 Sb., o hlášení závažných událostí a nebezpečných stavů, závažných provozních nehod (havárií), závažných pracovních úrazů a poruch technických zařízení.

Zaměstnavatel ohlásí pracovní úraz bez zbytečného odkladu

- územně příslušnému útvaru Policie České republiky, nasvědčují-li zjištěné skutečnosti tomu, že v souvislosti s pracovním úrazem byl spáchán trestný čin,
- odborové organizaci a zástupci pro oblast bezpečnosti a ochrany zdraví při práci,
- příslušnému oblastnímu inspektorátu práce, došlo-li k úrazu u fyzické nebo právnické osoby, která podle jiného právního předpisu podléhá jeho kontrolní působnosti, a trvá-li pracovní neschopnost více než 3 dny,
- příslušnému obvodnímu báňskému úřadu, podléhá-li činnost, pracoviště nebo technické zařízení vrchnímu dozoru podle jiného právního předpisu, jde-li o závažný pracovní úraz podle jiného právního předpisu,
- zaměstnavateli, který zaměstnance k práci u něho vyslal nebo dočasně přidělil,
- zdravotní pojišťovně, u které je úrazem postižený zaměstnanec pojištěn.

Záznam o úrazu vyhotovuje zaměstnavatel úrazem postiženého zaměstnance neprodleně, nejpozději však do 5 pracovních dnů ode dne, kdy se o úrazu dozvěděl. Jedno vyhotovení záznamu o úrazu je povinen zaměstnavatel předat postiženému zaměstnanci a v případě smrtelného pracovního úrazu jeho rodinným příslušníkům.

Byl-li zaměstnavatelem odeslán záznam o úrazu podle § 6 a § 7 a následně se zaměstnavatel dozví o skutečnostech, které vedou ke změně v něm uvedených údajů, vyhotoví zaměstnavatel úrazem postiženého zaměstnance **záznam o úrazu - hlášení změn**. Ten vyhotovuje, pokud:

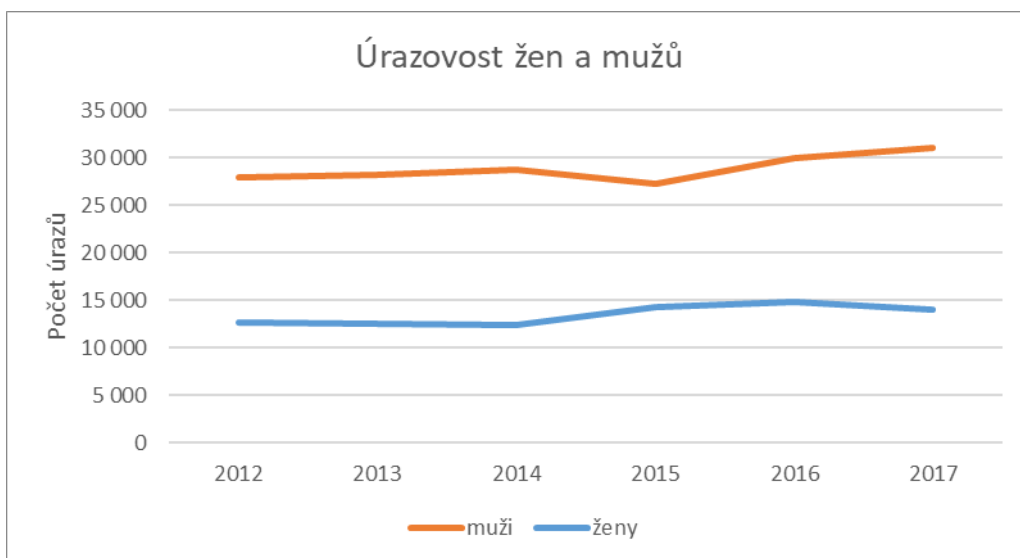
- hospitalizace úrazem postiženého zaměstnance přesáhla 5 po sobě jdoucích dnů a byla ukončena po odeslání záznamu o úrazu,
- dočasná pracovní neschopnost úrazem postiženého zaměstnance v důsledku jeho úrazu byla ukončena po odeslání záznamu o úrazu,
- zaměstnanec postižený úrazem na jeho následky nejpozději do 1 roku zemřel,
- došlo ke změně v posouzení zdroje nebo příčiny úrazu, povahy úrazu, popřípadě k jiným skutečnostem majícím vliv na zpracování a obsah záznamu o úrazu - hlášení změn,
- na základě téhož pracovního úrazu vznikla a byla ukončena další pracovní neschopnost.

Záznam o úrazu - hlášení změn zašle zaměstnavatel úrazem postiženého zaměstnance nejpozději do pátého dne následujícího měsíce na výše uvedené orgány a instituce.

## 2 VÝVOJ PRACOVNÍ ÚRAZOVOSTI V ČESKÉ REPUBLICE

### 2.1 Pracovní úrazy v roce 2017

Státní úřad inspekce práce a Český báňský úřad zaznamenaly loni celkem **44 941 pracovních úrazů**, což je srovnatelné s rokem předchozím, kdy došlo k 44 772 úrazům.



Celková úrazovost (bez rozdílu pohlaví úrazem postižené osoby) vzrostla o 169 úrazů. Výrazněji se snížila pracovní úrazovost žen: bylo zaznamenáno celkem 13 947 pracovních úrazů žen oproti 14 787 pracovních úrazů žen v roce předchozím, což znamená pokles o 841 případů. Z celkového počtu ČBÚ zaznamenal 21 pracovních úrazů žen. Ženy se trvale na počtu pracovních úrazů podílejí daleko méně, nežli by odpovídalo jejich podílu na celkové zaměstnanosti v České republice, což souvisí s charakterem vykonávané práce.

Potěšitelné je, že počet pracovních úrazů mladistvých zaměstnanců loni klesl na 147, oproti 158 těmto úrazům v roce předchozím, a ani v jednom případě se nejednalo o smrtelný úraz nebo o úraz s hospitalizací nad 5 dnů.

V roce 2017 zaznamenal SÚIP 93 smrtelné pracovní úrazy a ČBÚ dva smrtelné pracovní úrazy, což je výrazný pokles oproti roku předchozímu, kdy došlo ke 104 takovým úrazům. Z toho 4 smrtelné pracovní úrazy postihly ženy, oproti 3 smrtelným pracovním úrazům žen v roce předchozím. Dvě ženy zemřely při dopravních nehodách, jedna při práci v živočišné výrobě a jedna po zásahu blesku.

Nejvíce smrtelných úrazů se loni stalo v kraji Středočeském, Jihomoravském a Moravskoslezském.

Ve 4 případech byl u těchto pracovních úrazů zjištěn vliv alkoholu nebo jiných návykových látek. Ke 3 smrtelným pracovním úrazům došlo při činnostech vykonávaných v zahraničí.

V roce 2017 bylo celkem zaznamenáno 1147 pracovních úrazů s hospitalizací nad 5 dnů, z toho 1 123 zaznamenal SÚIP a 24 ČBÚ. V roce předchozím to bylo celkem 1 323 úrazů, počet těchto úrazů tedy meziročně poklesl o 200 úrazů. Nejvíce těchto úrazů je zaregistrováno ve Středočeském kraji, v Jihomoravském kraji a v Moravskoslezském kraji, nejméně v Pardubickém kraji a v kraji Vysočina.

U 69 z těchto pracovních úrazů byl zjištěn vliv alkoholu nebo jiných návykových látek. Ke 3 pracovním úrazům s hospitalizací nad 5 dnů došlo v zahraničí.

## **2.2 Smrtelné pracovní úrazy**

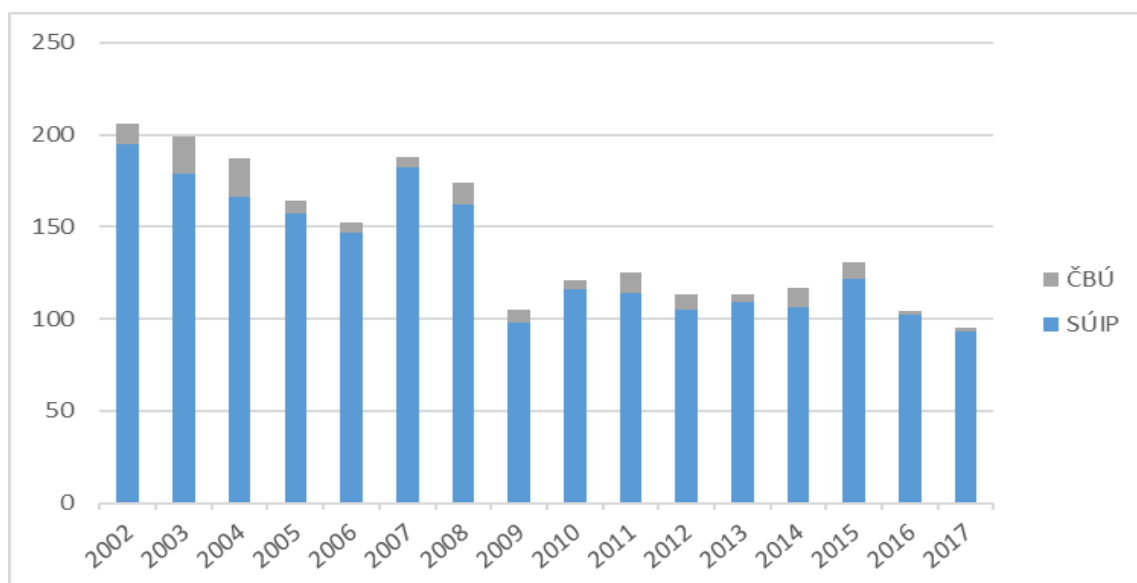
Z celkového počtu smrtelných pracovních úrazů provedly oblastní inspektoráty u subjektů spadajících do kontrolní působnosti inspekce práce kontrolu v 58 případech. Takovou kontrolu příčin a okolností oblastní inspektoráty práce neprovádějí u dopravních nehod a u úrazů, které se staly v zahraničí.

Obvodní báňské úřady provedly u subjektů podléhajících výkonu vrchního dozoru státní báňské správy šetření zaměřené na zjišťování stavu, příčin a následků u obou zmíněných smrtelných pracovních úrazů. Oba tyto úrazy se staly v Moravskoslezském kraji.

Vzhledem k závažnosti smrtelných pracovních úrazů uvádíme pro srovnání delší časovou řadu. Od roku 2002, kdy bylo celkem 206 smrtelných pracovních úrazů, se jejich počet snižoval až do roku 2006, kdy jich bylo 152, dále v letech následující hospodářské konjunktury opět o něco vzrostl a poté v roce 2009 výrazně klesl na 105 případů. V následujících letech se pohyboval mezi 110 – 120 případy, v roce 2016 klesl na 104 případy a loni na 95 případů.

## Vývoj počtu smrtelných pracovních úrazů v letech 2002 – 2017

Počet smrtelných pracovních úrazů			
rok	SÚIP	ČBÚ	celkem
2002	195	11	206
2003	179	20	199
2004	166	21	187
2005	157	7	164
2006	147	5	152
2007	182	6	188
2008	162	12	174
2009	98	7	105
2010	116	5	121
2011	114	11	125
2012	105	8	113
2013	109	4	113
2014	106	11	117
2015	122	9	131
2016	102	2	104
2017	93	2	95



**Vývoj počtu smrtelných pracovních úrazů podle vztahu k zaměstnavateli**

Vztah k zaměstnavateli	2013	2014	2015	2016	2017	
					SÚIP	ČBÚ
Zaměstnanec agentury práce nebo dočasně přidělený k výkonu práce	4	4	1	0	2	0
Osoba vykonávající činnosti nebo poskytující služby mimo pracovněprávní vztahy	8	7	9	6	9	0
Zaměstnanec zaměstnaný na základě dohod o pracích konaných mimo pracovní poměr	11	10	21	7	11	0
Zaměstnanec v pracovním poměru	90	84	78	80	70	2
OSVČ	0	1	3	9	0	0
<b>Celkem</b>	<b>113</b>	<b>106</b>	<b>122</b>	<b>102</b>	<b>95</b>	

**2.3 Podrobně o vybraných smrtelných pracovních úrazech a mimořádných událostech****Smrtelný pracovní úraz na soustruhu**

Při obrábění tyče na soustruhu přidržoval postižený přečnívající část tyče vyčnívající z vřeteníku mimo stroj. Při obrábění došlo k vibraci přečnívající části tyče. Zraněný se polekal a tyč pustil. Následně došlo k ohnutí tyče a ke zranění oblasti břišní - otevřené tržné rány břicha.

Kontrolní zjištění:

Soustruh nebyl vybaven vhodným ochranným zařízením (krytem) které po celé délce zakrývá vyčnívající tyčový materiál z vřeteníku stroje.





Smrtelný pracovní úraz na soustruhu

#### **Smrtelný pracovní úraz při opravě lisovací formy (výměna kostek jádra formy)**

Postižený v době vzniku úrazu prováděl opravu lisovací formy (výměna kostek jádra formy)- forma o hmotnosti 6150 kg a rozměrech 1200x 990x 1097 mm. V době vzniku úrazu byla forma umístěna na obracecím stole. Postižený chtěl k závěsnému oku v horní části formy uchytit hák jeřábu. Při této činnosti došlo ke ztrátě stability formy a jejímu pádu ze stolu na postiženého.

Kontrolní zjištění:

Bylo používáno zařízení (obracecí stůl pro tvářecí stroj) k účelům a za podmínek, pro které není určeno a v rozporu s provozní dokumentací - v návodu k obsluze je uvedeno, že je zakázáno na obracecím stole manipulovat s nezajištěnými předměty, neboť by se mohly nekontrolovaně překloupat.



Smrtelný pracovní úraz při opravě lisovací formy

Ke dvěma smrtelným úrazům došlo **při těžbě černého uhlí**. K prvnímu smrtelnému úrazu došlo při manipulaci s řetězem hřeblového dopravníku ve stěnovém porubu, druhý smrtelný úraz se stal při vrtání vrtů pro svorník, v obou případech šlo o zaměstnance s polskou státní příslušností.

## 2.4 Pracovní úrazovost s hospitalizací nad 5 dnů

V roce 2017 bylo Státním úřadem inspekce práce a Českým báňským úřadem evidováno celkem 1 147 pracovních úrazů, u kterých hospitalizace přesáhla 5 dnů. Z toho oblastní inspektoráty práce provedly u subjektů ve své kontrolní působnosti v 832 případech těchto úrazů kontrolu plnění povinností zaměstnavatele při šetření příčin a okolností pracovních úrazů.

### Vývoj počtu pracovních úrazů s hospitalizací nad 5 dnů

rok	Počet pracovních úrazů s hospitalizací nad 5 dnů		
	SÚIP	ČBÚ	celkem
2013	1 364	21	<b>1 385</b>
2014	1 393	19	<b>1 412</b>
2015	1 299	16	<b>1 315</b>
2016	1 298	25	<b>1 323</b>
2017	1 123	24	<b>1 147</b>

### Počet pracovních úrazů s hospitalizací nad 5 dnů podle vztahu k zaměstnavateli

Počet pracovních úrazů s hospitalizací nad 5 dnů						
Vztah k zaměstnavateli	2013	2014	2015	2016	2017	
					SÚIP	ČBÚ
Zaměstnanec v pracovním poměru	1 252	1 275	1 176	1 189	995	24
Zaměstnanec zaměstnaný na základě dohod o pracích konaných mimo pracovní poměr	71	72	80	84	74	0
Zaměstnanec agentury práce nebo dočasně přidělený k výkonu práce	15	30	11	8	11	0
Osoba vykonávající činnosti nebo poskytující služby mimo pracovněprávní vztahy	29	21	15	25	25	0
OSVČ	18	14	33	17	18	0
<b>Celkem</b>	<b>1 385</b>	<b>1 412</b>	<b>1 315</b>	<b>1 323</b>	<b>1 147</b>	

### 3 PRACOVNÍ ÚRAZOVOST PODLE KRAJŮ

Absolutní počet pracovních úrazů v jednotlivých krajích je ovlivněn zejména faktory demografickými, mírou ekonomické aktivity a odvětvovou strukturou ekonomiky v jednotlivých krajích.

#### 3.1 Celková pracovní úrazovost podle krajů

Podrobné statistiky budou uvedeny v příloze po zveřejnění publikace Českého statistického úřadu o pracovní úrazovosti v České republice.

#### 3.2 Smrtná pracovní úrazovost

V roce 2017 bylo zaznamenáno celkově 95 smrtelných pracovních úrazů oproti 104 smrtelným úrazům, ke kterým došlo v roce předchozím. Z toho na oblastní inspektoráty práce bylo nahlášeno 93 smrtelných pracovních úrazů. Zbývající dva smrtelné úrazy, podléhající výkonu vrchního dozoru ČBÚ, se staly v kraji Moravskoslezském. Nejvíce smrtelných úrazů bylo zaregistrováno ve Středočeském, Moravskoslezském a Jihomoravském kraji, nejméně v Libereckém, Karlovarském a Královéhradeckém kraji.

**Počet smrtelných pracovních úrazů v letech 2013 – 2017 podle místa úrazu**

	2013	2014	2015	2016	2017
hl. m. Praha	12	4	8	9	7
Středočeský kraj	14	18	17	10	15
kraj Vysočina	9	6	7	4	7
Jihočeský kraj	13	5	4	8	7
Plzeňský kraj	8	7	13	10	5
Karlovarský kraj	2	12	3	2	2
Ústecký kraj	7	5	16	8	8
Liberecký kraj	3	6	5	2	0
Královéhradecký kraj	3	8	9	5	2
Pardubický kraj	4	14	6	4	5
Jihomoravský kraj	8	8	5	8	10
Zlínský kraj	2	3	6	9	4
Olomoucký kraj	4	2	14	8	5
Moravskoslezský kraj	16	11	4	11	12
zahraničí	8	8	14	6	6
<b>celkem</b>	<b>113</b>	<b>117</b>	<b>131</b>	<b>104</b>	<b>95</b>

### 3.3 Pracovní úrazovost s hospitalizací nad 5 dnů podle krajů

	SÚIP	ČBÚ
hl. m. Praha	94	1
Středočeský kraj	152	1
Jihočeský kraj	86	0
kraj Vysočina	35	1
Plzeňský kraj	89	0
Karlovarský kraj	29	1
Ústecký kraj	103	8
Liberecký kraj	56	1
Královéhradecký kraj	64	1
Pardubický kraj	51	2
Jihomoravský kraj	130	4
Zlínský kraj	42	0
Olomoucký kraj	70	1
Moravskoslezský kraj	110	0
zahraničí	12	0
<b>celkem SÚIP/ČBÚ</b>	<b>1123</b>	<b>24</b>
<b>celkem úrazů</b>	<b>1147</b>	

V roce 2017 bylo zaznamenáno celkově 1 147 pracovních úrazů s hospitalizací nad 5 dnů, což znamená pokles o 13 % oproti roku předchozímu, kdy se stalo 1 323 takových pracovních úrazů.

U subjektů, které spadají do kontrolní působnosti ČBÚ, se počet závažných úrazů meziročně nezměnil.

Nejvíce těchto úrazů je zaregistrováno ve Středočeském a Jihomoravském kraji, nejméně v Karlovarském kraji a v kraji Vysočina. V zahraničí došlo ke 12 pracovním úrazům s hospitalizací nad 5 dnů.

## 4 ZDROJE PRACOVNÍCH ÚRAZŮ V ROCE 2017

Podkladem pro analýzu zdrojů pracovních úrazů byla data o pracovních úrazech pořízená oblastními inspektoráty práce a data pořízená státní báňskou správou. Klasifikace zdrojů úrazů byla provedena podle metodiky ESAW. Soubor dat z roku 2017 obsahuje data připravená ze 44 941 záznamů o úrazu s pracovní neschopností delší než tři kalendářní dny. Z toho bylo 1 147 závažných pracovních úrazů s délkou hospitalizace nad 5 dní. Do přehledu smrtelných pracovních úrazů byly zahrnuty 93 případy podléhající kontrolní činnosti SÚIP a 2 případy podléhající výkonu vrchního dozoru ČBÚ.

#### 4.1 Zdroje pracovních úrazů s pracovní neschopností delší než 3 dny

V následujících dvou tabulkách jsou uvedeny počty pracovních úrazů s pracovní neschopností delší než 3 kalendářní dny.

Nejpočetnějším zdrojem vzniku pracovních úrazů, tvořícím celou jednu třetinu případů, jsou materiály, předměty, výrobky, součástí strojů a vozidel, úlomky, prach. Do této skupiny patří například břemena, stavební materiál, strojní součásti, spojovací části (šrouby, hřebíky, svorníky, nýty), zemědělské výrobky (včetně semen, slámy), skladované výrobky, zemina, kámen a jiné.

Druhým nejčastějším zdrojem vzniku pracovního úrazu jsou budovy, konstrukce, povrchy v úrovni země i nad úrovní země; tyto zdroje představují 28 % ze všech úrazů. Zde zařazujeme veškeré budovy, konstrukce, výkopy, studně, příkopy, strmé svahy, tunely, podzemní prostory, schody, žebříky, silnice, cesty a jiné.

Dalšími nejpočetnějšími zdroji vzniku pracovních úrazů jsou poranění na strojích a stabilních zařízeních, dále ruční nářadí nepoháněné a systémy pro dopravu, manipulaci a skladování.

#### Regionální pohled na zdroje pracovních úrazů

Zdroj úrazu	Zahraníčí	Hl. m. Praha	Jihočeský kraj	Jihomoravský kraj	Karlovarský kraj	Kraj Vysočina	Královéhradecký kraj	Liberecký kraj	Moravskoslezský kraj	Olomoucký kraj	Pardubický kraj	Plzeňský kraj	Středočeský kraj	Ústecký kraj	Zlínský kraj	Celkem
0 - Žádný zdroj nebo žádné informace o zdroji	16	466	68	49	15	52	68	217	23	10	46	66	56	433	26	1611
1000 - Budovy, stavební konstrukce, povrchy v úrovni země	50	1	599	931	277	460	587	217	965	584	465	682	1092	403	491	7804
2000 - Budovy, konstrukce, povrchy nad úrovní země	28	1146	304	385	160	222	279	127	356	246	250	356	404	200	174	4637
3000 - Budovy, stavební konstrukce, povrchy – pod úrovní země	0		5	11		3	4	1	61	4	4	5	14	5	3	120
4000 - Systémy pro dodávku a distribuci materiálu, potrubní sítě	0		7	5		2			2	1		1	1	1	1	21
5000 - Motory, systémy pro přenos a skladování energie	0	1	2	6		2			1	2		1	2	1	2	20
6000 - Ruční nářadí, nepoháněné	9	173	168	284	11	132	221	165	284	201	190	37	320	260	176	2631
7000 - V ruce držené či ručně vedené mech. nářadí	1	9	17	77	93	10	14	29	148	115	13	199	82	36	48	891
8000 - Ruční nářadí – bez rozlišení zdroje energie	0	3	168	81	36	142	7		16	12	17	74	24		49	629
9000 - Stroje a zařízení přenosné nebo mobilní	2	187	70	19	1	49	32	117	40	26	26	1	82	250	9	911
10000 - Stroje a zařízení stabilní	4	99	299	341	69	279	253	122	224	135	184	169	295	158	187	2818
10000 - Stroje a zařízení stabilní	0						1				8					9

11000 - Systémy pro dopravu, manipulaci a skladování	9	2	193	298	78	167	65	41	153	83	78	272	433	41	155	2068
12000 - Pozemní vozidla	44	138	114	167	27	80	65	56	171	108	76	88	149	103	78	1464
13000 - Ostatní dopravní prostředky	0	7	7	39	1			2	9	5	4	4	3	17	9	107
14000 - Materiály, předměty, výrobky, součásti strojů ad.	43	813	1222	1714	472	1033	1157	654	1309	824	913	1400	1560	1053	910	15077
15000 - Nebezpečné látky a přípravky, radioaktivní, biologické látky	7	101	97	144	49	88	86	59	145	85	93	111	147	93	79	1384
16000 - Ochranná zařízení a prostředky	0	1	3	2		2		1		1		1				11
17000 - Kancelářské zařízení, osobní potřeby ad.	1	3	16	56	13	15		4	17	5		25	25	18	20	218
18000 - Živé organismy a lidské bytosti	2	150	191	162	39	170	108	63	152	98	119	133	207	110	60	1764
19000 - Hromadný odpad	0		1	11	1	2						1		1		17
20000 - Fyzikální jevy a přírodní živly	1	7	9	4	3	3	8	6	12	3	15	5	17	11	2	106
99000 - Ostatní zdroje neuvedené	1	3	3	9	1	10	33	11	320	111	55	1	10	53	2	623
Celkem	218	3310	3563	4795	1346	2923	2988	1892	4408	2659	2556	3632	4923	3247	2481	44941

## Regionální pohled na zdroje pracovních úrazů (v %)

Zdroj úrazu/Kraj	Zahraníčí	Hl. m. Praha	Jihočeský kraj	Jihomoravský kraj	Karlovarský kraj	Kraj Vysočina	Královéhradecký kraj	Liberecký kraj	Moravskoslezský kraj	Olomoucký kraj	Pardubický kraj	Plzeňský kraj	Středočeský kraj	Ústecký kraj	Zlínský kraj	Celkem
0 - Žádný zdroj nebo žádné informace	0,04	1,04	0,15	0,11	0,03	0,12	0,15	0,48	0,05	0,02	0,10	0,15	0,12	0,96	0,06	3,58
1000 - Budovy, stavební konstrukce, povrchy v úrovni země	0,11	0,00	1,33	2,07	0,62	1,02	1,31	0,48	2,15	1,30	1,03	1,52	2,43	0,90	1,09	17,36
2000 - Budovy, konstrukce, povrchy nad úrovní země	0,06	2,55	0,68	0,86	0,36	0,49	0,62	0,28	0,79	0,55	0,56	0,79	0,90	0,45	0,39	10,32
3000 - Budovy, stavební konstrukce, povrchy pod úrovní země	0,00	0,00	0,01	0,02	0,00	0,01	0,01	0,00	0,14	0,01	0,01	0,01	0,03	0,01	0,01	0,27
4000 - Systémy pro dodávku a distribuci materiálu, potrubní sítě	0,00	0,00	0,02	0,01	0,00	0,00	0,00	0,00	0,00	0,00	0,00	0,00	0,00	0,00	0,00	0,05
5000 - Motory, systémy pro přenos a skladování energie	0,00	0,00	0,00	0,01	0,00	0,00	0,00	0,00	0,00	0,00	0,00	0,00	0,00	0,00	0,00	0,04
6000 - Ruční nářadí, nepoháněné	0,02	0,38	0,37	0,63	0,02	0,29	0,49	0,37	0,63	0,45	0,42	0,08	0,71	0,58	0,39	5,85
7000 - V ruce držené či ručně vedené mechanické nářadí	0,00	0,02	0,04	0,17	0,21	0,02	0,03	0,06	0,33	0,26	0,03	0,44	0,18	0,08	0,11	1,98
8000 - Ruční nářadí – bez rozlišení zdroje energie	0,00	0,01	0,37	0,18	0,08	0,32	0,02	0,00	0,04	0,03	0,04	0,16	0,05	0,00	0,11	1,40
9000 - Stroje a zařízení přenosné nebo mobilní	0,00	0,42	0,16	0,04	0,00	0,11	0,07	0,26	0,09	0,06	0,06	0,00	0,18	0,56	0,02	2,03
10000 - Stroje a zařízení stabilní	0,01	0,22	0,67	0,76	0,15	0,62	0,56	0,27	0,50	0,30	0,41	0,38	0,66	0,35	0,42	6,27

10000 - Stroje a zařízení stabilní	0,00	0,00	0,00	0,00	0,00	0,00	0,00	0,00	0,00	0,00	0,00	0,02	0,00	0,00	0,00	0,02
11000 - Systémy pro dopravu, manipulaci a skladování	0,02	0,00	0,43	0,66	0,17	0,37	0,14	0,09	0,34	0,18	0,17	0,61	0,96	0,09	0,34	4,60
12000 - Pozemní vozidla	0,10	0,31	0,25	0,37	0,06	0,18	0,14	0,12	0,38	0,24	0,17	0,20	0,33	0,23	0,17	3,26
13000 - Ostatní dopravní prostředky	0,00	0,02	0,02	0,09	0,00	0,00	0,00	0,00	0,02	0,01	0,01	0,01	0,01	0,04	0,02	0,24
14000 - Materiály, předměty, výrobky, součásti, strojů ad.	0,10	1,81	2,72	3,81	1,05	2,30	2,57	1,46	2,91	1,83	2,03	3,12	3,47	2,34	2,02	33,55
15000 - Nebezpečné látky a přípravky, radioaktivní látky, biologické látky	0,02	0,22	0,22	0,32	0,11	0,20	0,19	0,13	0,32	0,19	0,21	0,25	0,33	0,21	0,18	3,08
16000 - Ochranná zařízení a prostředky	0,00	0,00	0,01	0,00	0,00	0,00	0,00	0,00	0,00	0,00	0,00	0,00	0,00	0,00	0,00	0,02
17000 - Kancelářské zařízení, osobní potřeby	0,00	0,01	0,04	0,12	0,03	0,03	0,00	0,01	0,04	0,01	0,00	0,06	0,06	0,04	0,04	0,49
18000 - Živé organismy a lidské bytosti	0,00	0,33	0,43	0,36	0,09	0,38	0,24	0,14	0,34	0,22	0,26	0,30	0,46	0,24	0,13	3,93
19000 - Hromadný odpad	0,00	0,00	0,00	0,02	0,00	0,00	0,00	0,00	0,00	0,00	0,00	0,00	0,00	0,00	0,00	0,04
20000 - Fyzikální jevy a přírodní živly	0,00	0,02	0,02	0,01	0,01	0,01	0,02	0,01	0,03	0,01	0,03	0,01	0,04	0,02	0,00	0,24
99000 - Ostatní zdroje neuvedené	0,00	0,01	0,01	0,02	0,00	0,02	0,07	0,02	0,71	0,25	0,12	0,00	0,02	0,12	0,00	1,39
Celkem	0,5	7,4	7,9	10,7	3,0	6,5	6,6	4,2	9,8	5,9	5,7	8,1	11,0	7,2	5,5	100,0

#### 4.2 Zdroje smrtelných pracovních úrazů

V roce 2017 bylo Státním úřadem inspekce práce registrováno celkem 93 smrtelných pracovních úrazů, ke 2 smrtelným pracovním úrazům došlo u subjektů podléhajících výkonu vrchního dozoru Českého báňského úřadu.

Nejčastějším zdrojem byla *pozemní vozidla a ostatní dopravní prostředky* (29 smrtelných pracovních úrazů), převážně šlo o dopravní nehody. Smrtelnými pracovními úrazy, které vznikly při dopravních nehodách dopravních prostředků na veřejných pozemních komunikacích, se inspekce práce v rámci své kontrolní činnosti nezabývá, na rozdíl od pracovních úrazů, ke kterým došlo při provozu dopravních prostředků na účelových komunikacích a v neveřejných prostorách. Zpravidla se kontrolní činnost týká také pracovních úrazů, ke kterým došlo při provozu speciálních vozidel a jejich souprav jako jsou:

- dopravní prostředky pro hromadnou dopravu osob,
- dopravní prostředky pro přepravu zvlášť těžkých a rozměrných nákladů,
- dopravní prostředky pro přepravu nebezpečných látek,
- speciální vozidla a jejich soupravy (v zemědělství, ve stavebnictví, v lesnictví, při zemních pracích, motorové vozíky).

Druhým nejpočetnějším zdrojem vzniku smrtelných pracovních úrazů byly budovy, konstrukce, povrchy, kdy se jedná hlavně o pády z výšky a do hloubky.

Z pohledu regionálního, tj. podle místa, kde k úrazu došlo, se nejvíce smrtelných pracovních úrazů stalo v kraji Středočeském, Moravskoslezském a Jihomoravském. V Libereckém kraji se nestal žádný.



## Regionální pohled na zdroje smrtelných pracovních úrazů

Zdroj úrazu	Zahraníčí	Hl. m. Praha	Jihočeský kraj	Jihomoravský kraj	Karlovarský kraj	Kraj Vysočina	Královéhradecký kraj	Moravskoslezský kraj	Olomoucký kraj	Pardubický kraj	Plzeňský kraj	Středočeský kraj	Ústecký kraj	Zlínský kraj	Celkem
0 - Žádný zdroj nebo žádné informace o zdroji	0	2	2	2				1			2	3			12
1000 - Budovy, stavební konstrukce, povrchy – v úrovni země	1							2							3
2000 - Budovy, konstrukce, povrchy nad úrovní země	0	2				1	1	3	1			2	4	1	15
3000 - Budovy, stavební konstrukce, povrchy – pod úrovní země	0								1			1			2
9000 - Stroje a zařízení přenosné nebo mobilní	0								1						1
10000 - Stroje a zařízení stabilní	0		2		1						1				4
11000 - Systémy pro dopravu, manipulaci a skladování	0			1		1		1				2		1	6
12000 - Pozemní vozidla	5	2		4		4		2	1	5	2	3	1		29
13000 - Ostatní dopravní prostředky	0												1		1
14000 - Materiály, předměty, výrobky, součásti strojů ad.	0		2	1	1							2	1	2	9
15000 - Nebezpečné látky a přípravky, radioaktivní látky, biologické látky	0			1					1				1		3
18000 - Živé organismy a lidské bytosti	0		1	1		1									3
20000 - Fyzikální jevy a přírodní živly	0	1					1	1				2			5
99000 - Ostatní zdroje neuvedené v tomto třídění	0							2							2
Celkem	6	7	7	10	2	7	2	12	5	5	5	15	8	4	95

## 4.3 Zdroje pracovních úrazů s hospitalizací nad 5 dnů

V roce 2017 bylo Státním úřadem inspekce práce registrováno celkem 1 123 pracovních úrazů s hospitalizací nad 5 dnů, ke 24 pracovním úrazům došlo u subjektů podléhajících výkonu vrchního dozoru ČBÚ.

Nejčastějším zdrojem pracovních úrazů s hospitalizací nad 5 dnů byly *budovy, stavební konstrukce, povrchy*, a to zejména nad úrovní země, a to u 236 pracovních úrazů.

U 197 pracovních úrazů s hospitalizací nad 5 dnů byly zdrojem *materiály, předměty, výrobky, součásti strojů ap.* U 160 těchto úrazů byla zdrojem *pozemní vozidla*.

Z pohledu regionálního se nejvíce těchto závažných pracovních úrazů stalo v kraji Středočeském (153 úrazů) a Jihomoravském (134 úrazů). Dvanáct úrazů se stalo při práci v zahraničí.

## Regionální pohled na zdroje pracovních úrazů s hospitalizací nad 5 dnů

	_Zahraníčí	Hl. m. Praha	Jihočeský kraj	Jihomoravský kraj	Karlovarský kraj	Kraj Vysočina	Královéhradecký kraj	Liberecký kraj	Moravskoslezský kraj	Olomoucký kraj	Pardubický kraj	Píseňský kraj	Středočeský kraj	Ústecký kraj	Zlínský kraj	Celkem
0 - Žádný zdroj nebo žádné informace o zdroji	0	8	8	2				4	7			1	7	9		46
1000 - Budovy, stavební konstrukce, povrchy – v úrovni země	0		9	14	5	5	10	5	15	9	11	13	19	16	7	138
2000 - Budovy, konstrukce, povrchy nad úrovní země	2	45	20	30	6	10	9	11	21	12	9	16	29	13	3	236
3000 - Budovy, stavební konstrukce, povrchy – pod úrovní země	0			1			2						2	1		6
5000 - Motory, systémy pro přenos a skladování energie	0	1		1												2
6000 - Ruční nářadí, nepoháněné	1	1	1	1					2	3				1		10
7000 - V ruce držené či ručně vedené mechanické nářadí	0			1					2	1		1	1			6
8000 - Ruční nářadí – bez rozlišení zdroje energie	0		1													1
9000 - Stroje a zařízení přenosné nebo mobilní	0	6		2		1		1		1			5	6		22
10000 - Stroje a zařízení stabilní	1	2	7	8		3	6	6	13	10	4	8	7	9	7	91
11000 - Systémy pro dopravu, manipulaci a skladování	0		8	6	4	1	3	6	8	1	3	8	20	8	3	79
12000 - Pozemní vozidla	6	10	11	24	4	2	5	6	16	9	12	12	20	15	8	160
13000 - Ostatní dopravní prostředky	0			2					2						1	5
14000 - Materiály, předměty, výrobky, součásti strojů ad.	2	11	14	20	7	7	23	10	13	10	8	16	26	19	11	197
15000 - Nebezpečné látky a přípravky, radioaktivní látky, biologické látky	0	7	2	9	1	2	3	2	7	5	1	8	8	3	2	60
16000 - Ochranná zařízení a prostředky	0									1						1
17000 - Kancelářské zařízení, osobní potřeby ad.	0		1	1		1		1	1					1		6
18000 - Živé organismy a lidské bytosti	0	3	4	8	3	3	4	4	1	4	4	5	5	6		54
19000 - Hromadný odpad	0			2												2
20000 - Fyzikální jevy a přírodní živly	0	1							2	2		1	4	1		11
99000 - Ostatní zdroje neuvedené v tomto třídění	0			2		1		1	3	3	1			3		14
Celkem	12	95	86	134	30	36	65	57	113	71	53	89	153	111	42	1147

## 5 PŘÍČINY PRACOVNÍCH ÚRAZŮ PODLE ESAW

Podle klasifikace ESAW se příčiny pracovních úrazů dělí do 15 kategorií (viz tabulka níže). Podobně jako v roce 2016, i loni se nejvíce pracovních úrazů stalo v důsledku *špatně nebo nedostatečně odhadnutého rizika*, a to více než 79 % ze všech úrazů. V roce 2016 tato příčina činila také téměř 79 %. Další významnou příčinou jsou také *nedostatečné osobní předpoklady pro řádný výkon práce*. Ostatní kategorie příčin pracovních úrazů jsou v záznamech o pracovních úrazech uváděny v mnohem menší míře, u zhruba pěti procent úrazů se nepodařilo příčinu zjistit. Jde například o případy, kdy úrazovému ději nebyli přítomni žádní svědci.

Příčina pracovního úrazu dle ESAW	Počet úrazů		
	Celkem	z toho závažných	z toho smrtelných
0 - Nejistěno	2306	117	15
1 - Vadný nebo nepříznivý stav zdroje úrazu (nikoliv pracoviště)	582	32	1
2 - Chybějící nebo nedostatečná ochranná zařízení a zajištění	48	19	3
3 - Chybějící (nepřidělené), nedostatečné nebo nevhodné OOPP	16	8	0
4 - Nepříznivý stav nebo vadné uspořádání pracoviště, př. komunikace	126	10	2
5 - Závady v osvětlení a viditelnosti, nepříznivé vlivy hluku, otřesů a vadného ovzduší na pracovišti (komunikaci)	5	1	0
6 - Nesprávná organizace práce	71	27	0
7 - Neobeznámenost s podmínkami bezpečné práce a nedostatek potřebné kvalifikace (teoretických znalostí, dovedností, zácviku, přizpůsobení)	12	11	4
8 - Používání nebezpečných postupů nebo způsobu práce včetně jednání bez oprávnění, proti zákazu, prodlévání v ohroženém prostoru	1023	99	13
9 - Odstranění nebo nepoužívání předepsaných bezpečnostních zařízení a ochranných opatření	8	5	1
10 - Nepoužívání (nesprávné používání) předepsaných a přidělených OOPP (přístrojů)	182	16	0
11 - Ohrožení jinými osobami (odvedení pozornosti při práci, žerty, hádky a jiná nesprávná a/nebo nebezpečná jednání druhých osob)	264	11	0
12 - Nedostatky osobních předpokladů k řádnému pracovnímu výkonu (chybějící tělesné předpoklady, smyslové nedostatky, nepříznivé osobní vlastnosti a okamžité psychofyzilogické stavy)	4522	63	4
13 - Ohrožení zvířaty a přírodními živly	210	5	0
14 - Špatně nebo nedostatečně odhadnuté riziko	35566	723	52
<b>Celkem</b>	<b>44941</b>	<b>1147</b>	<b>95</b>

Nejčastější příčinou závažných pracovních úrazů s hospitalizací nad 5 dnů uváděnou zaměstnavateli byla opět příčina č. 14 - *špatně nebo nedostatečně odhadnuté riziko*. Tato příčina byla uváděna u 63 % úrazů.

Druhou nejčastější byla příčina č. 8 - *používání nebezpečných postupů nebo způsobů práce vč. jednání bez oprávnění, proti zákazu, prodlévání v ohroženém prostoru* ( 8,6 %).

Ostatní položky příčin pracovních úrazů s hospitalizací nad 5 dnů jsou v záznamech o pracovních úrazech uváděny v mnohem menší míře.

Stejně tak u smrtelných pracovních úrazů byla rovněž nejčastější příčina č. 14 - *špatně nebo nedostatečně odhadnuté riziko* a opět č. 8 - *používání nebezpečných postupů nebo způsobů práce vč. jednání bez oprávnění, proti zákazu, prodlévání v ohroženém prostoru*.

Cenné informace o příčinách pracovních úrazů přinášejí údaje o právních předpisech, které byly podle kontrolních zjištění SÚIP a ČBÚ v souvislosti s pracovními úrazy porušeny. Příčiny a porušené předpisy u smrtelných pracovních úrazů způsobených dopravními nehodami šetří Policie ČR, podrobněji viz str. 14.

#### Nejčastěji porušené předpisy v uplynulých letech:

- zákon č. 262/2006 Sb., zákoník práce,
- zákon č. 361/2000 Sb., o silničním provozu,
- zákon č. 309/2006 Sb., o zajištění dalších podmínek BOZP,
- nařízení vlády č. 362/2005 Sb., o bližších požadavcích na BOZP na pracovištích s nebezpečím pádu z výšky nebo do hloubky,
- nařízení vlády č. 101/2005 Sb., o podrobnějších požadavcích na pracoviště a pracovní prostředí,
- nařízení vlády č. 591/2006 Sb., o bližších minimálních požadavcích na BOZP na staveništích,
- nařízení vlády č. 378/2001 Sb., kterým se stanoví bližší požadavky na bezpečný provoz a používání strojů, technických zařízení, přístrojů a nářadí.

## 6 PRACOVNÍ ÚRAZOVOST OBČANŮ ZEMÍ EVROPSKÉ UNIE A CIZINCŮ

V roce 2017 došlo na území České republiky k 1 408 pracovním úrazům zaměstnanců, kteří nebyli občany České republiky. Rozložení počtu pracovních úrazů podle státní příslušnosti zraněného je zobrazeno v následující tabulce:

Státní příslušnost	Počet ostatních úrazů	Počet smrtelných úrazů	Počet závažných úrazů	Celkem
Slovensko	477 (z toho 2 ČBÚ)	5	23 (z toho 1 ČBÚ)	<b>505</b>
Polsko	250 (z toho 43 ČBÚ)	4 (z toho 2 ČBÚ)	9 (z toho 1 ČBÚ)	<b>263</b>
Ukrajina	233 (z toho 3 ČBÚ)	3	22 (z toho 1 ČBÚ)	<b>258</b>
Bulharsko	83		10	<b>93</b>
Rumunsko	73	1	7	<b>81</b>
Mongolsko	39			<b>39</b>
Vietnam	20		1	<b>21</b>
Moldavsko	15		1	<b>16</b>
Rusko	13		1	<b>14</b>
Bělorusko	9			<b>9</b>

Maďarsko	8		1	9
Itálie	8			8
Litva	8			8
Srbsko	5	1		6
Černá Hora	5			5
Francie	5			5
Indie	5			5
Kazachstán	5			5
Arménie	3		1	4
Chorvatsko	3		1	4
Kuba	4			4
Alžírsko	3			3
Bosna a Hercegovina	3			3
Německo	3			3
Tunisko	3			3
Albánie	2			2
Bahrajn	2			2
Lotyšsko	2			2
Maroko	2			2
Nepál	2			2
Rakousko	2			2
Řecko	2			2
Španělsko	2			2
Uzbekistán	1		1	2
Velká Británie	1			1
Austrálie	1			1
Ázerbájdžán	1			1
Egypt	1			1
Estonsko	1			1
Filipíny	1			1
Finsko	1			1
Ghana	1			1
Gruzie	1			1
Indonésie			1	1
Jihoafrická republika	1			1
Mexiko			1	1
Nizozemsko	1			1
SAE	1			1
USA	1			1
Thajsko	1			1
<b>Celkem</b>	<b>1314</b>	<b>14</b>	<b>80</b>	<b>1408</b>

## 7 PRACOVNÍ ÚRAZOVOST PŘI PRÁCI V ZAHRANIČÍ

V roce 2017 bylo evidováno celkem 218 pracovních úrazů při činnostech vykonávaných zaměstnanci českých zaměstnavatelů v zahraničí. Z tohoto počtu se 23 pracovních úrazů stalo při dopravních nehodách, a to 3 smrtelné pracovní úrazy, 3 pracovní úrazy s hospitalizací nad 5 dnů a 17 ostatních pracovních úrazů.

### Přehled počtu pracovních úrazů v zahraničí v letech 2013 až 2017

Druh úrazu	Počet úrazů v zahraničí				
	2013	2014	2015	2016	2017
Smrtelný	3	8	14	5	6
Závažný	4	45	40	24	12
Ostatní	112	311	163	213	200
celkem	119	364	217	242	218

## 8 KONTROLY PŘÍČIN A OKOLNOSTÍ VZNIKU PRACOVNÍCH ÚRAZŮ

V roce 2017 bylo Státním úřadem inspekce práce na úseku BOZP provedeno celkem 8 623 kontrol, z toho bylo 832 kontrol příčin a okolností vzniku pracovních úrazů, při nichž inspektoři zjistili celkem 955 nedostatků. Celkem 28 kontrol bylo provedeno na základě podnětů veřejnosti týkajících se nezapsání pracovního úrazu do knihy úrazů a neuznaných nebo špatně vyšetřených pracovních úrazů ze strany zaměstnavatele. Podatelé se často obracejí na Státní úřad inspekce práce o pomoc při uznávání pracovního úrazu nebo vymáhání náhrad při vzniku pracovního úrazu, což však nespadá do jeho kompetence.

### Evidence pracovní úrazovosti

Z výsledků kontrolní činnosti plyne, že naprostá většina zaměstnavatelů své povinnosti při vzniku pracovních úrazů dodržuje. Avšak někteří zaměstnavatelé si ne zcela se vší vážností uvědomují povinnost evidovat v knize úrazů všechny úrazy, proto mnohdy bývají v knize úrazů zaznamenány pouze úrazy s pracovní neschopností přesahující 3 kalendářní dny. V některých případech zaevidované pracovní úrazy neobsahují všechny údaje v rozsahu požadovaném příslušným nařízením vlády. Nedostatky se vyskytují také při opožděném zasílání *Záznamů o úrazu* a především *Záznamech o úrazu – Hlášení změn*.

## Pracovní úrazovost v malých a středních firmách

Výsledky kontrol, provedených v rámci hlavního kontrolního úkolu zaměřeného na systémy BOZP, provoz technických zařízení a pracovní podmínky v malých a středních firmách, poukázaly na vysoká rizika spojená s častým zdrojem pracovních úrazů s názvem *Budovy, stavební konstrukce, povrchy*. Nejčastěji zjišťovanými nedostatky jsou chybějící madla a zábradlí na schodištích a komunikacích o nestejně úrovni, poškozený povrch podlah na pracovištích a podlah komunikací, které často nejsou upraveny proti skluzu. Rizika spojená s pádem, popř. s jiným poškozením zdraví, vlivem nebezpečných prohlubní v podlahách kontrolované osoby často podceňují. Častým nedostatkem jsou i zanedbané prohlídky ocelových konstrukcí, které se prakticky neprovádí, popř. se provádí pouze vizuálně.

## Pracovní úrazovost ve stavebnictví

K nejrizikovějším činnostem na staveništích patří práce ve výškách a zemní práce. S ohledem na statistiku pracovních úrazů se jedná o nejčastější příčinu poškození zdraví, při nichž se také stává nejvíce smrtelných pracovních úrazů. Další rizikovou oblastí na staveništích je provoz zdvihacích zařízení. Zde pracovní úrazovost souvisí zejména s úbytkem kvalifikovaných zaměstnanců, kteří by splňovali základní předpoklady pro pracovní pozice spojené s provozem, případně obsluhou zdvihacích zařízení, jako jsou profese jeřábník, vazač, signalista. Klesající je i úroveň případných agenturních zaměstnanců, neboť i zde jsou podle informací zaměstnavatelů z důvodu enormní poptávky po pracovních silách k dispozici pouze zaměstnanci s výrazně horšími kvalifikačními požadavky než v předchozích letech. Přetrvává nedostatek praxe a absence základní kvalifikace těchto zaměstnanců v oblasti provozu zdvihacích zařízení, případně vážení břemen. Z kontrol příčin a okolností pracovních úrazů lze konstatovat, že tyto skutečnosti mají zásadní vliv na vznik závažných pracovních úrazů včetně úrazů smrtelných.

Zvláštní pozornost věnovaly orgány inspekce práce kontrolám plnění úkolů zadavatele stavby a **koordinátora BOZP na staveništích**. Jako zcela zásadní pro zajištění BOZP se jeví správné pochopení zodpovědnosti všech zúčastněných stran a vzájemná provázanost trojúhelníku zadavatel stavby – koordinátor – jednotliví zhotovitelé.

Bylo zjištěno, že zadavatelé nadále určují koordinátora BOZP převážně jen pro realizaci stavby, nikoli pro fázi přípravy stavby. Zásadní je samotné určení koordinátora BOZP. Někteří z nich plní své povinnosti spíše formálně, nekontrolují dodržování plánu BOZP, nekontrolují zajištění obvodu staveniště, nesledují provádění rizikových prací, neupozorňují na nedostatky a nevyžadují bezodkladnou nápravu. Jejich činnost mnohdy bývá neprůkazná. Nově koordinátorům přibyla povinnost nechat odsouhlasit a podepsat plán všemi zhotoviteli, pokud jsou v době zpracování plánu známi, popř. po jeho aktualizaci. O této povinnosti však koordinátoři zřejmě nevědí, protože při kontrolách bylo zjištěno, že ani v jednom případě nebyla splněna. Koordinátoři také opomíjejí svou povinnost oznámit zadavateli stavby nedostatky, které nebyly napraveny.

Jak bylo zjištěno, častá je také snaha zadavatelů převést své vlastní povinnosti na koordinátora nebo na zhotovitele. Podle předpisů je zadavatel stavby povinen zavázat všechny zhotovitele ke spolupráci

s koordinátorem BOZP, v praxi je však toto ustanovení opomíjeno nebo mylně vykládáno. Povinnost součinnosti s koordinátorem často není smluvně dostatečně zajištěna, případně není stanovena vůbec. Běžné je řetězení zhotovitelů, kdy si subdodavatel přizve k realizaci svého dalšího dílčího subdodavatele, se kterým uzavře smlouvu, ale již neuvede povinnost spolupráce s koordinátorem. Investor není o dílčích zhotovitelích informován, a ti pak nejsou zavazováni k součinnosti s koordinátorem nebo je smluvní závazání zhotovitelů k součinnosti s koordinátorem řešeno pouze formálně. Kontrolních dnů se zúčastňují většinou pouze zástupci zadavatele stavby a prvního zhotovitele, neúčastní se však zástupci všech dotčených zhotovitelů. Přitom především u podnikajících fyzických osob jako posledního článku řetězce zhotovitelů dochází ke stále častějšímu porušování platných předpisů BOZP a pracovním úrazům, a to i smrtelným.

### **Pracovní úrazy na strojích a technických zařízeních**

Z výsledků kontrolní činnosti inspekce práce na úseku šetření příčin a okolností vzniku pracovních úrazů na strojích a technických zařízeních plyne, že nejčastějším nedostatkem jsou nefunkční ochranná zařízení, kdy ochranné kryty nebezpečných částí strojů jsou demontovány, světelná elektrická ochrana vyřazena z provozu, dvouruční ochranné spouštění je nahrazeno nožním ovládáním, při obsluze stroje více než jedním pracovníkem není zajištěno bezpečné spouštění stroje tak, aby byli všichni pracovníci chráněni, apod. Příčinou tohoto stavu je zejména snaha zaměstnanců urychlit a ulehčit si práci na těchto strojích nebo pohodlnost údržby namontovat ochranné prvky po provedené opravě zpět na své místo. Bohužel je tento stav ze strany zaměstnavatele mnohdy přehlížen nebo i tolerován. Proto orgány inspekce práce o všech těchto zjištěných nedostatcích informují vedení kontrolovaných subjektů, poskytují konzultace za účelem nápravy tohoto stavu a nařizují lhůtu k jejich odstranění.

### **Pracovní úrazy způsobené elektrickým proudem**

Při kontrole příčin a okolností pracovních úrazů způsobených elektrickým proudem, ke kterým došlo při provozování elektrických zařízení jako součástí technologických celků, byl zjišťován výskyt nepřijatelných elektrických rizik z důvodů nedodržování obecně platných předpisů, včetně uznávaných technických normativních standardů a nepřijímání potřebných opatření ke snížení působení těchto rizik. V přímé souvislosti s těmito nedostatky je nestanovení osoby odpovědné za stav a provoz elektrických zařízení. Bohužel poslední tři roky jednoznačně ukázaly, že rizika spojená s provozem a údržbou elektrických zařízení trvají, neboť v těchto třech letech došlo k třinácti smrtelným pracovním úrazům, kdy zdrojem úrazu byla elektřina. V mnoha případech se jednalo o zcela zbytečné pracovní úrazy, jelikož nebyly dodrženy základní bezpečnostní požadavky, jako například nebyl při pracovních činnostech na elektrickém zařízení zajištěn jeho beznapěťový stav.

V příštím roce se inspekce práce zaměří na oblast bezpečného provozu elektrických zařízení v oblasti terciární sféry, zejména v technologickém zázemí velkých obchodních center, kde v minulých letech došlo ke smrtelným pracovním úrazům.



## Pracovní úrazovost v zemědělství

Činnosti v zemědělství patří stále mezi činnosti se zvýšenou mírou rizika. Za poslední rok došlo ke zvýšení počtu smrtelných a závažných pracovních úrazů spojených s chovem zvířat, především při styku se skotem. Proto byla kontrolní činnost inspekce práce zaměřena na vyhodnocení rizik při chovu zvířat a na zpracování pracovních postupů při chovu zvířat, s důrazem na bezpečný pohyb zaměstnanců mezi zvířaty ve stáji a na pastvě a při manipulaci se zvířaty. K úrazům zde dochází jednak z důvodu nízké míry zkušeností zaměstnanců s chováním zvířat, ale také podceněním rizika a rutinním přístupem k práci u zaměstnanců zkušených.

## Pracovní úrazovost při práci v lese

Těžební činnost v lesním hospodářství patří v celosvětovém měřítku k nejrizikovějším činnostem s nejvyšším podílem smrtelných úrazů, neboť jde o práci fyzicky namáhavou, vyžadující kromě zdravotních a fyziologických předpokladů i velkou míru předvídavosti a zkušenosti. V roce 2017 stejně jako v letech minulých se stalo několik závažných a smrtelných pracovních úrazů dřevorubců, včetně osob samostatně výdělečně činných, při provádění nahodilé těžby kůrovcového dřeva a výchovné těžby v lesním porostu.

Riziko vzniku pracovního úrazu dřevorubce při těžbě dřeva nelze nikdy zcela vyloučit, což dokládá i to, že u několika šetřených pracovních úrazů nebylo shledáno žádné porušení předpisů upravujících BOZP. Lze předpokládat, že i přes stále se zvyšující podíl mechanizované těžby prováděné těžebními prostředky, bude i nadále převážná část těžby prováděna manuálně pomocí motorové pily. Ta se nejčastěji využije právě při zpracování kalamitního dřeva a při nahodilé těžbě stromů napadených kůrovcem, dále při těžbě v terénu nepřístupném pro kácecí stroj, při těžbě stromů, které jsou svou velikostí nad rámec možností kácecího stroje, a také při výchovné těžbě, prořezávkách a probírkách.

## Program *Bezpečný podnik*

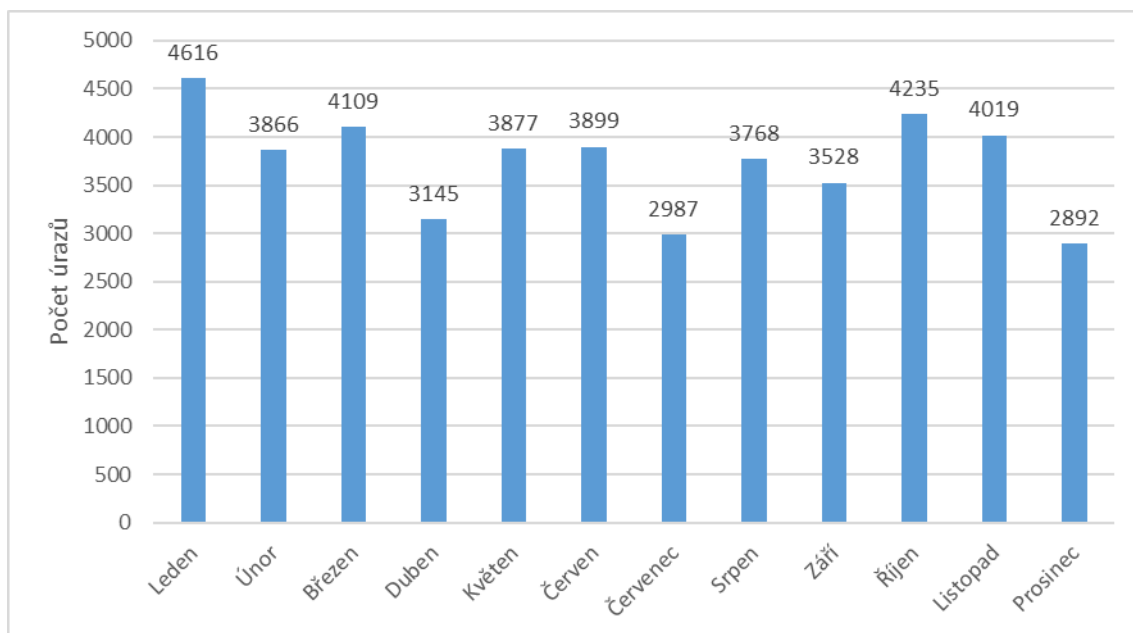
Jedním z hlavních úkolů inspekce práce na poli BOZP je již řadu let realizace programu *Bezpečný podnik*.

Klíčovým faktorem při prověrkách plnění programu je i ověřování indikátorů zlepšování BOZP, jejichž přehled zaměstnavatelé každoročně počátkem roku zasílají na příslušný inspektorát. Mezi nejdůležitější indikátory zlepšování patří vývoj pracovní úrazovosti, který má u subjektů nosících titul *Bezpečný podnik* stále klesající tendenci díky zlepšování pracovních podmínek a pracovního prostředí. Nadále platí, že osvědčení lze odejmout v případech, kdy dojde k pracovnímu úrazu způsobenému jednoznačným porušením ze strany zaměstnavatele. Aktuálně nese tento čestný titul 85 zaměstnavatelů.

## 9 DALŠÍ UKAZATELE PRACOVNÍCH ÚRAZŮ V ROCE 2017

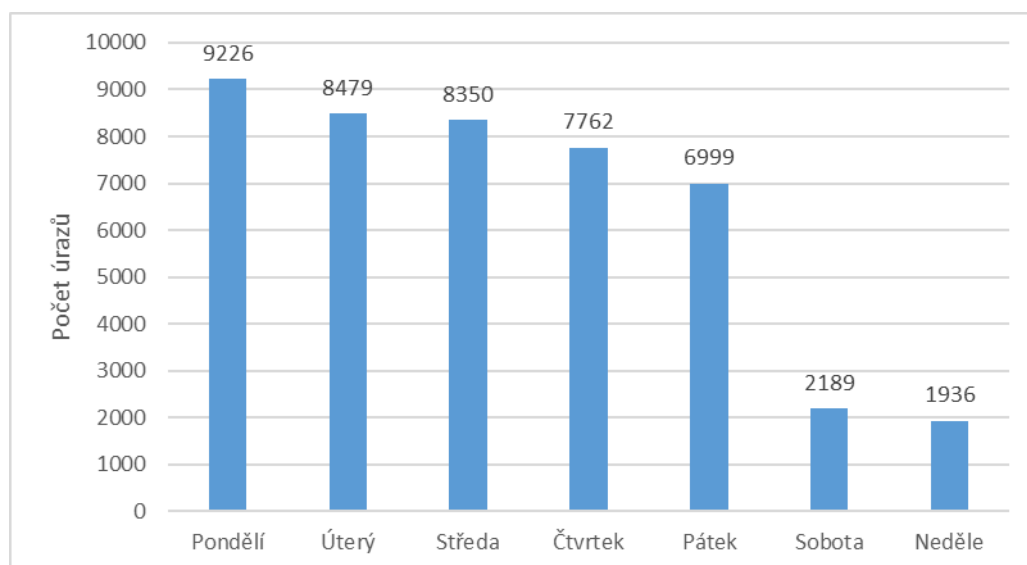
### Počet pracovních úrazů v jednotlivých kalendářních měsících roku

Měsíc úrazu	Počet úrazů
Leden	4616
Únor	3866
Březen	4109
Duben	3145
Květen	3877
Červen	3899
Červenec	2987
Srpen	3768
Září	3528
Říjen	4235
Listopad	4019
Prosinec	2892
Celkem rok	44941



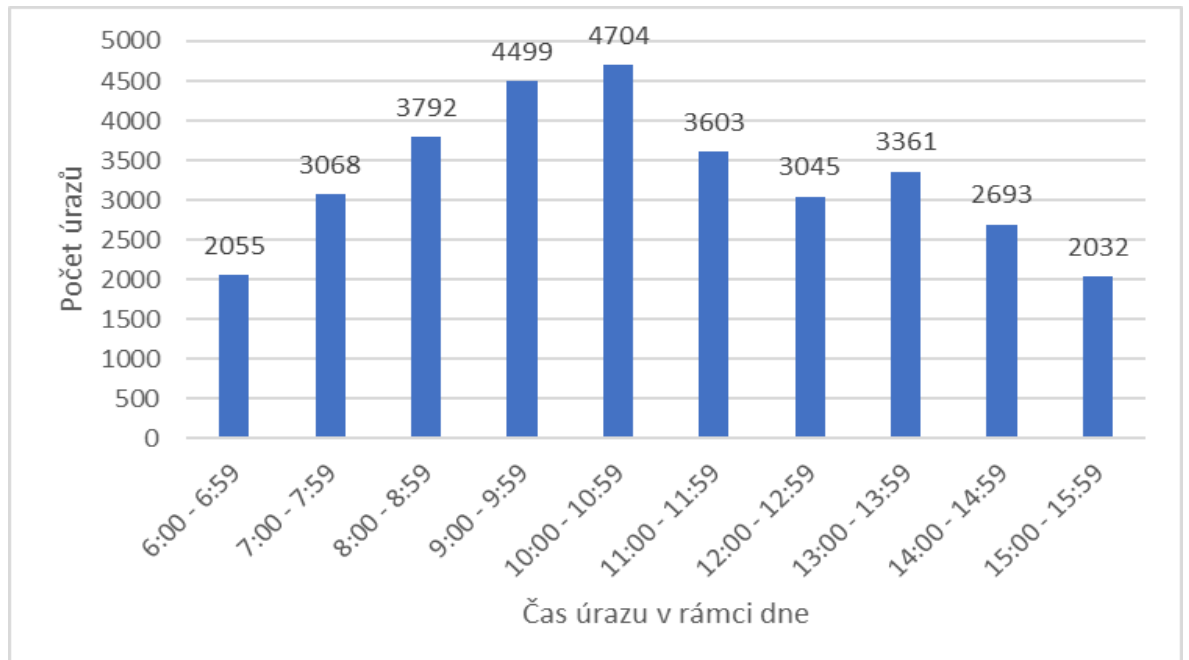
**Rozložení pracovních úrazů v průběhu týdne**

Den úrazu	Počet úrazů
Pondělí	9226
Úterý	8479
Středa	8350
Čtvrtek	7762
Pátek	6999
Sobota	2189
Neděle	1936
celkem	44941



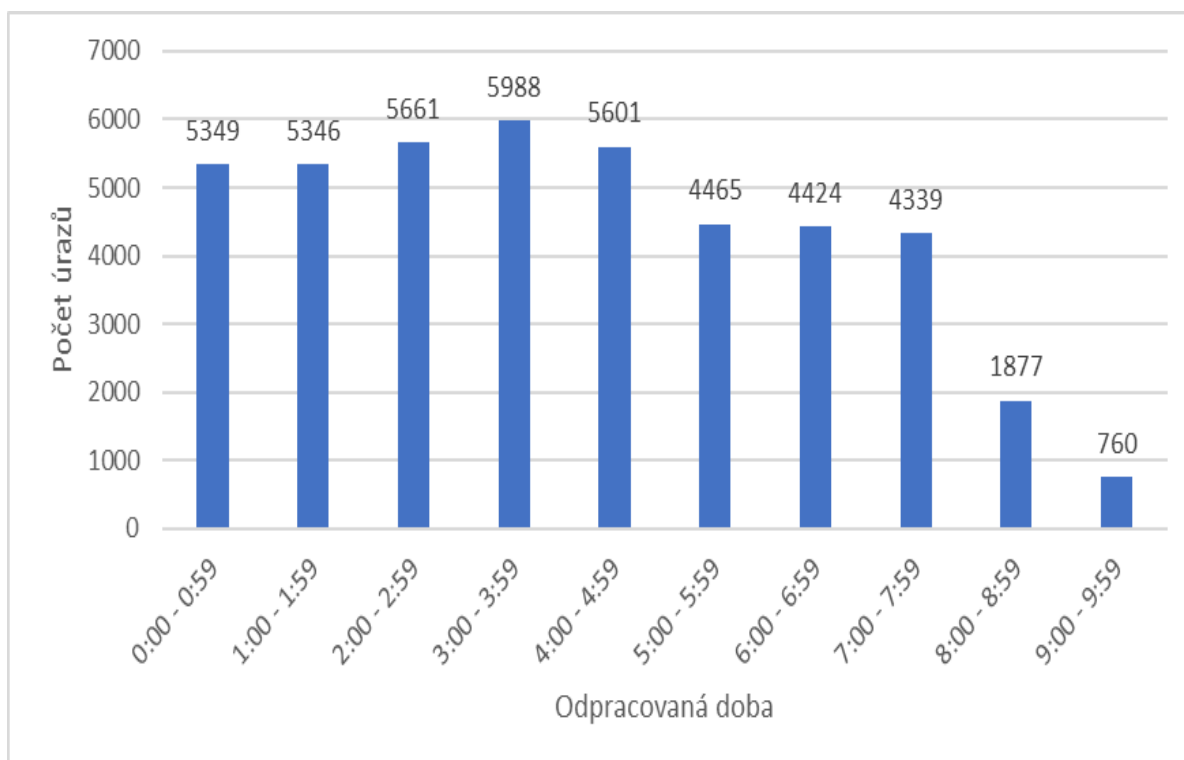
**Rozložení pracovních úrazů podle denní doby\***

Čas úrazu v rámci dne	Počet úrazů
6:00 - 6:59	2055
7:00 - 7:59	3068
8:00 - 8:59	3792
9:00 - 9:59	4499
10:00 - 10:59	4704
11:00 - 11:59	3603
12:00 - 12:59	3045
13:00 - 13:59	3361
14:00 - 14:59	2693
15:00 - 15:59	2032



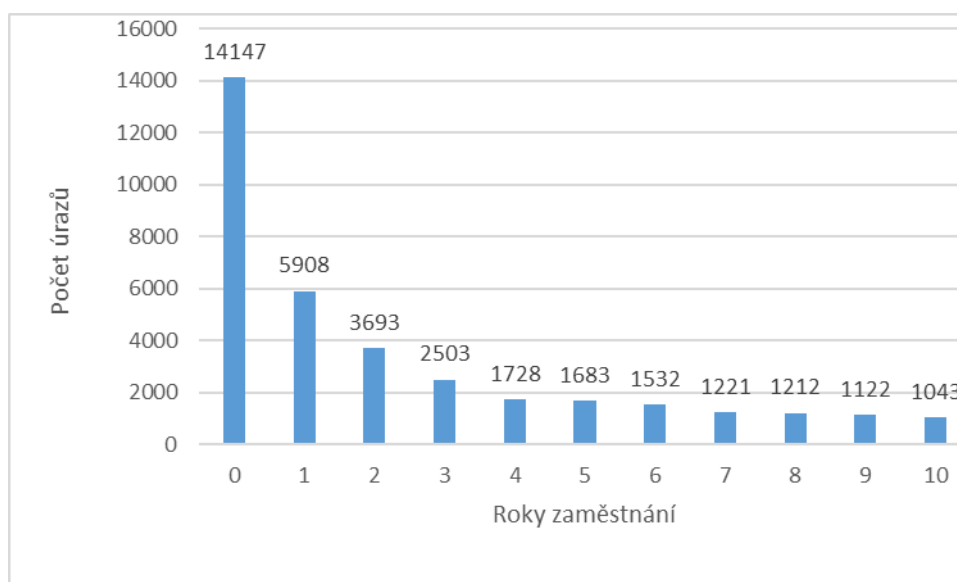
**Rozložení podle délky pracovní doby odpracované před úrazem\***

<b>Odpracovaná doba</b>	<b>Počet úrazů</b>
0:00 - 0:59	5349
1:00 - 1:59	5346
2:00 - 2:59	5661
3:00 - 3:59	5988
4:00 - 4:59	5601
5:00 - 5:59	4465
6:00 - 6:59	4424
7:00 - 7:59	4339
8:00 - 8:59	1877
9:00 - 9:59	760



**Rozložení pracovních úrazů podle délky zaměstnání\***

Zaměstnání (roky)	Počet úrazů
0	14147
1	5908
2	3693
3	2503
4	1728
5	1683
6	1532
8	1221
9	1212
7	1122
10	1043



\*prvních 10 položek

## 10 SEZNAM POUŽITÝCH ZKRATEK

SÚIP	Státní úřad inspekce práce
OIP	oblastní inspektorát práce
ČBÚ	Český báňský úřad
OBÚ	obvodní báňský úřad
ČSÚ	Český statistický úřad
ZP	zákoník práce
NV	nařízení vlády
OSVČ	osoba samostatně výdělečně činná
ESAW	European Statistics on Accidents at Work
CZ-NACE	klasifikace ekonomických činností