



STÁTNÍ ÚŘAD
INSPEKCE PRÁCE

vydáno: květen 2017

2016

**Zpráva o pracovní úrazovosti
v České republice
v roce 2016**

Předkládaná Zpráva o pracovní úrazovosti v České republice v roce 2016

- je vypracována na základě
 - statistických dat Českého statistického úřadu – evidence pracovních úrazů včetně pracovních úrazů s pracovní neschopností nepřesahující 3 kalendářní dny
 - údajů ze záznamů o úrazech zaslaných příslušným oblastním inspektorátům práce při pracovní neschopnosti delší než tři kalendářní dny a při úmrtí zaměstnance (stav k 1. 5. 2017)
 - údajů ze záznamů o úrazech zaslaných příslušným obvodním báňským úřadům při pracovní neschopnosti delší než tři kalendářní dny a při úmrtí zaměstnance (stav k 1. 5. 2017)
 - kontrol příčin a okolností pracovních úrazů a šetření (zjišťování stavu, příčin a následků) pracovních úrazů
- obsahuje statistické ukazatele pracovní úrazovosti a smrtelné pracovní úrazovosti v České republice v roce 2016, regionální rozdělení pracovních úrazů, rozdělení zaměstnavatelů podle odvětví činnosti (dle CZ NACE), právní formy zaměstnavatelů, zdrojů a příčin vzniku pracovních úrazů a další charakteristiky. Uvádí nejčastěji porušované předpisy v souvislosti s pracovními úrazy.

Rokem 2012 byla ukončena povinnost statistického vykazování pracovní neschopnosti pro nemoc a úraz prostřednictvím statistického výkazu Nem Úr 1-02. Využití údajů České správy sociálního zabezpečení při zajištění statistik pracovní neschopnosti znamená, že již nejsou publikována statistická data o úrazech bez pracovní neschopnosti.

Podrobné statistické údaje o pracovní úrazovosti jsou prezentovány na internetových stránkách ČSÚ v elektronické publikaci "**Pracovní neschopnost pro nemoc a úraz v České republice za rok 2016**".

Výše uvedená publikace v elektronické verzi je pro veřejnost přístupná na stránkách Českého statistického úřadu v nabídce <https://www.czso.cz/csu/czso/katalog-produktu>.

Použité zkratky

SÚIP – Státní úřad bezpečnosti práce

ČBÚ – Český báňský úřad

ČSÚ – Český statistický úřad

OIP – oblastní inspektorát práce

OBÚ – obvodní báňský úřad

ČSSZ – Česká správa sociálního zabezpečení

ZP – Zákoník práce

ESAW – European Statistics on Accidents at Work

CZ-NACE – Klasifikace ekonomických činností (z názvu "Nomenclature générale des Activités économiques dans les Communautés Européennes")

Statistiky ČSÚ: *) - ležatá čárka na místě čísla značí, že se jev nevyskytoval

Obsah

1 Úvod	4
1.1 O pracovních úrazech	4
1.2 Pracovní úrazovost v České republice v roce 2016	7
2 VÝVOJ PRACOVNÍ ÚRAZOVOSTI V ČESKÉ REPUBLICE V ROCE 2016	8
2.1 Hodnoty ukazatelů pracovní úrazovosti v ČR v roce 2016	8
2.2 Hodnoty ukazatelů smrtelné pracovní úrazovosti v ČR v roce 2016	9
2.3 Hodnoty ukazatelů pracovní úrazovosti s hospitalizací nad 5 dnů v ČR v roce 2016.....	9
2.4 Vývoj ukazatelů pracovní úrazovosti v ČR	10
2.5 Vývoj ukazatelů smrtelné pracovní úrazovosti v ČR	11
3 PRACOVNÍ ÚRAZOVOST DLE KRAJŮ ČR	13
3.1 Celková pracovní úrazovost v roce 2016 dle krajů ČR.....	14
3.2 Smrtelná pracovní úrazovost v roce 2016 dle krajů ČR.....	16
3.3 Pracovní úrazovost s hospitalizací nad 5 dnů v roce 2016 dle krajů ČR	17
3.4 Vývoj pracovní úrazovosti dle krajů ČR	18
4 PRACOVNÍ ÚRAZOVOST V ODVĚTVÍCH.....	20
5 ZDROJE PRACOVNÍCH ÚRAZŮ V ROCE 2016.....	22
5.1 Pracovní úrazy s pracovní neschopností delší než 3 dny	22
5.2 Smrtelné pracovní úrazy.....	27
6 PŘÍČINY PRACOVNÍCH ÚRAZŮ	32
6.1 Příčiny pracovních úrazů s pracovní neschopností nad 3 dny	32
6.2 Příčiny smrtelných pracovních úrazů, příčiny pracovních úrazů s hospitalizací nad 5 kalendářních dnů.....	34
7 PRACOVNÍ ÚRAZOVOST ŽEN, MLADISTVÝCH A CIZÍCH STÁTNÍCH PŘÍSLUŠNÍKŮ	35
7.1 Pracovní úrazovost žen.....	35
7.2 Pracovní úrazovost mladistvých.....	37
7.3 Pracovní úrazovost cizinců a občanů Evropské Unie mimo Českou republiku	37
8. DALŠÍ UKAZATELE	39
9. PŘEHLED UKAZATELŮ	43
9.1 Absolutní ukazatele.....	43
9.2 Relativní ukazatele	43

1 Úvod

1.1 O pracovních úrazech

Co je pracovní úraz?

Pracovní úraz je poškození zdraví nebo smrt zaměstnance, došlo-li k nim nezávisle na jeho vůli krátkodobým, náhlým a násilným působením zevních vlivů při plnění pracovních úkolů nebo v přímé souvislosti s ním.

Dle § 105 odst. 1, zákona č. 262/2006 Sb., zákoníku práce, ve znění pozdějších předpisů, (dále jen „ZP“), je zaměstnavatel povinen objasnit příčiny a okolnosti vzniku každého pracovního úrazu.

Dle § 105 odst. 2 ZP je zaměstnavatel povinen vést v knize úrazů evidenci o všech úrazech, i když jimi nebyla způsobena pracovní neschopnost, nebo byla způsobena pracovní neschopnost nepřesahující 3 kalendářní dny.

Dle § 105 odst. 3 ZP je zaměstnavatel povinen vyhotovovat záznamy a vést dokumentaci o všech pracovních úrazech, jejichž následkem došlo ke zranění zaměstnance s pracovní neschopností delší než 3 kalendářní dny, nebo k úmrtí zaměstnance. Zaměstnavatel je také dle § 105 odst. 4 ZP povinen ohlásit pracovní úraz a zaslat záznam o úrazu stanoveným orgánům a institucím, což je specifikováno nařízením vlády č. 201/2010 Sb., o způsobu evidence úrazů, hlášení a zasílání záznamu o úrazu, ve znění pozdějších předpisů. Oblastním inspektorátům práce se musí hlásit pracovní úrazy s hospitalizací nad 5 dní a pracovní úrazy smrtelné. Záznam o úraze se na OIP (OBÚ) zasílá za uplynulý kalendářní měsíc nejpozději do pátého dne měsíce následujícího (v případě smrtelného pracovního úrazu do 5 dnů od úrazu).

Druhy pracovních úrazů

Smrtelný - takové poškození zdraví, na jehož následky úrazem postižený zaměstnanec nejpozději do 1 roku zemřel.

S hospitalizací delší než 5 dnů – takové poškození zdraví, trvá-li hospitalizace úrazem postiženého zaměstnance více než 5 dnů.

Ostatní – takové poškození zdraví, jehož následkem došlo ke zranění zaměstnance s pracovní neschopností delší než 3 kalendářní dny.

Hlášení pracovních úrazů

Zaměstnavatel ohlásí pracovní úraz bez zbytečného odkladu

- územně příslušnému útvaru Policie České republiky, nasvědčují-li zjištěné skutečnosti tomu, že v souvislosti s pracovním úrazem byl spáchán trestný čin,
- odborové organizaci a zástupci pro oblast bezpečnosti a ochrany zdraví při práci,
- příslušnému oblastnímu inspektorátu práce, došlo-li k úrazu u fyzické nebo právnické osoby, která podle jiného právního předpisu podléhá jeho kontrolní působnosti, a trvá-li hospitalizace úrazem postiženého zaměstnance více než 5 dnů nebo lze-li vzhledem k povaze zranění takovou dobu hospitalizace předpokládat,

- příslušnému obvodnímu báňskému úřadu, podléhá-li činnost, pracoviště nebo technické zařízení vrchnímu dozoru podle jiného právního předpisu, jde-li o závažný pracovní úraz podle jiného právního předpisu,
- zaměstnavateli, který zaměstnance k práci u něho vyslal nebo dočasně přidělil.

Ohlašovací povinnost musí zaměstnavatel splnit také v případě **smrtného pracovního úrazu**, kdy tento úraz ohlásí navíc zdravotní pojišťovně, u které byl smrtelným pracovním úrazem postižený zaměstnanec pojištěn.

Vyhotovení a zasílání záznamu o úrazu

Způsob evidence úrazů, hlášení a zasílání záznamu o úrazu stanoví nařízení vlády č. 201/2010 Sb., ve znění pozdějších předpisů.

Záznam o úrazu vyhotovuje zaměstnavatel úrazem postiženého zaměstnance (při pracovní neschopnosti delší než tři kalendářní dny) neprodleně, nejpozději však do 5 pracovních dnů ode dne, kdy se o úrazu dozvěděl. Jedno vyhotovení záznamu o úrazu je povinen zaměstnavatel předat postiženému zaměstnanci a v případě smrtného pracovního úrazu jeho rodinným příslušníkům.

Zaměstnavatel je povinen ohlásit pracovní úraz a zaslat záznam o úrazu stanoveným orgánům a institucím (viz § 4, § 6 a § 7 nařízení vlády č. 201/2010 Sb.).

Zaměstnavatel zašle **záznam o úrazu** (s hospitalizací delší než 5 dnů a s pracovní neschopností delší než 3 kalendářní dny) za uplynulý kalendářní měsíc nejpozději do pátého dne následujícího měsíce

- územně příslušnému útvaru Policie České republiky, nasvědčují-li zjištěné skutečnosti tomu, že v souvislosti s pracovním úrazem byl spáchán trestný čin,
- příslušnému oblastnímu inspektorátu práce, došlo-li k úrazu u fyzické nebo právnické osoby, která podle jiného právního předpisu podléhá jeho kontrolní působnosti,
- příslušnému obvodnímu báňskému úřadu, podléhá-li činnost, pracoviště nebo technické zařízení vrchnímu dozoru podle jiného právního předpisu,
- zdravotní pojišťovně, u které je pracovním úrazem postižený zaměstnanec pojištěn.

V případě smrtného pracovního úrazu zaměstnavatel vyhotoví **záznam o úrazu** a zašle jej nejpozději do 5 dnů ode dne, kdy se o úrazu dozvěděl na výše uvedené orgány a instituce.

Byl-li zaměstnavatelem odeslán záznam o úrazu podle § 6 a § 7 a následně se zaměstnavatel dozví o skutečnostech, které vedou ke změně v něm uvedených údajů, vyhotoví zaměstnavatel úrazem postiženého zaměstnance **záznam o úrazu - hlášení změn**.

Záznam o úrazu - hlášení změn vyhotoví zaměstnavatel úrazem postiženého zaměstnance v případě, že:

- hospitalizace úrazem postiženého zaměstnance přesáhla 5 po sobě jdoucích dnů a byla ukončena po odeslání záznamu o úrazu,
- dočasná pracovní neschopnost úrazem postiženého zaměstnance v důsledku jeho úrazu byla ukončena po odeslání záznamu o úrazu,
- zaměstnanec postižený úrazem na jeho následky nejpozději do 1 roku zemřel,

- došlo ke změně v posouzení zdroje nebo příčiny úrazu, povahy úrazu, popřípadě k jiným skutečnostem majícím vliv na zpracování a obsah záznamu o úrazu - hlášení změn,
- na základě téhož pracovního úrazu vznikla a byla ukončena další pracovní neschopnost.

Záznam o úrazu - hlášení změn zašle zaměstnavatel úrazem postiženého zaměstnance nejpozději do pátého dne následujícího měsíce na výše uvedené orgány a instituce.

Záznam o úrazu i záznam o úrazu - hlášení změn zasílá zaměstnavatel elektronicky nebo v listinné podobě. Vzory obou záznamů o úrazu jsou uvedeny v příloze č. 1 a č. 2 nařízení vlády č. 201/2010 Sb.

Tabulka 1.2 uvádí přehled povinností zaměstnavatelů a osob uvedených v § 12 a § 13 zákona č. 309/2006 Sb. v případě vzniku pracovních úrazů, dle ustanovení § 105 ZP a nařízení vlády č. 201/2010 Sb., vůči oblastním inspektorátům práce.

Druh pracovního úrazu (dále jen „PÚ“)	Evidence v knize úrazů	Ohlášení PÚ na místě příslušný Oblastní inspektorát práce	Vyhotovení a zaslání záznamu na místě příslušný Oblastní inspektorát práce	Vyhotovení a zaslání hlášení změn na místě příslušný Oblastní inspektorát práce
Smrtelný	ANO	ANO (bez zbytečného odkladu)	ANO Vyhotovení a zaslání: do 5 dnů ode dne, kdy se o úrazu dozvěděl.	V případě naplnění podmínek dle § 8 NV č. 201/2010 Sb.
Závažný (s hospitalizací delší než 5 dnů)	ANO	ANO (bez zbytečného odkladu)	ANO Vyhotovení: neprodleně, nejpozději však do 5 pracovních dnů ode dne, kdy se o úrazu dozvěděl; Zaslání: nejpozději do 5. dne následujícího měsíce.	V případě naplnění podmínek dle § 8 NV č. 201/2010 Sb.
Ostatní (s pracovní neschopností delší než 3 kalendářní dny)	ANO	NE	ANO Vyhotovení: neprodleně, nejpozději však do 5 pracovních dnů ode dne, kdy se o úrazu dozvěděl; Zaslání: nejpozději do 5. dne následujícího měsíce.	V případě naplnění podmínek dle § 8 NV č. 201/2010 Sb.

Tabulka 1. 2 Přehled povinností v případě vzniku pracovního úrazu (SÚIP)

Předkládaná zpráva je rovněž zpracována na podkladě ohlášených a zaevidovaných údajů o pracovních úrazech, provozních nehodách*, závažných provozních nehodách (haváriích)[†] a nebezpečných událostech, ke kterým došlo při hornické činnosti[‡] a činnosti prováděné hornickým způsobem[§] a při nakládání s výbušninami^{**} v roce 2016.

* Provozní nehoda (havárie) – událost, kterou byly ohroženy životy nebo zdraví osob.

† Závažná provozní nehoda – mezi ně patří mj. ve zprávě uváděný skluz zemin a sesuv skalních stěn, zapálení a výbuch hořlavých plynů nebo uhlého prachu, každý důlní ořes, výskyt CO v koncentraci vyšší než 0,013 % mimo ovlivnění trhačímí pracemi, zaplňování důlního díla trvajícím déle než 8 hodin, mimořádné události při nakládání s výbušninami, mimořádná událost při používání vyhrazených technických zařízení včetně úrazů elektrickým proudem, mimořádná událost při provozu těžních zařízení včetně úrazů vzniklých při jejich provozu, úmrtí osoby v objektu nebo na pracovišti organizace.

‡ Hornická činnost – zejména otvírka, příprava a dobývání ložisek vyhrazených nerostů činností ve vlastnictví České republiky.

§ Činností prováděnou hornickým způsobem se pro činnosti uváděné ve zprávě rozumí zejména dobývání nevyhrazených nerostů a ražby podzemních prostor.

** Nakládáním s výbušninami – sumární pojem, kterým se rozumí výzkum, vývoj a zkoušení výbušnin, výroba a zpracování, používání, ničení a zneškodňování, skladování, nabývání, předávání, dovoz, vývoz nebo tranzit a přeprava výbušnin. S nakládáním s výbušninami úzce souvisí prekurzory výbušnin a nakládání s pyrotechnickými výrobky.

1.2 Pracovní úrazovost v České republice v roce 2016

Státní úřad inspekce práce byl pověřen zpracováním Zprávy o pracovní úrazovosti v České Republice a databáze statistických údajů o pracovních úrazech ve formátu ESAW k zaslání na EUROSTAT rozhodnutím Ministerstva práce a sociálních věcí dne 16. května 2012. Státní úřad inspekce práce navázal v této oblasti spolupráci s Českým báňským úřadem a pro potřeby ČBÚ vytvořil pomocnou aplikaci pro evidenci pracovních úrazů v ESAW formátu. Údaje o pracovních úrazech v kompetenci ČBÚ pro potřeby EUROSTAT jsou do IS SÚIP exportovány bez osobních dat postižených.

V roce 2016 bylo v České republice zaznamenáno celkem **47 379 pracovních úrazů** s pracovní neschopností (z dat ČSÚ). Ve srovnání s rokem 2015 (46 331 pracovních úrazů) to znamená nárůst počtu pracovních úrazů s pracovní neschopností o 1 966.

V roce 2016 došlo ke **104 smrtelným pracovním úrazům**, což představuje oproti roku 2015 (131 smrtelných pracovních úrazů) pokles o 27 případů.

Statistické údaje ČSÚ o pracovní úrazovosti jsou zpracovány z dat ČSSZ. Jsou početně přesné, ale neobsahují doplňující údaje obsažené v záznamu o úrazu při pracovní neschopnosti delší než 3 kalendářní dny, který zasílá zaměstnavatel příslušnému oblastnímu inspektorátu práce nebo příslušnému obvodnímu báňskému úřadu. Tyto údaje událost podrobněji popisují, kontrolní orgány využívají získané informace ke své další práci. Část z dále publikovaných statistik je založena na těchto datech, v některých jsou doplněny daty ČSÚ – statistiky pracovních úrazů s pracovní neschopností včetně pracovních úrazů s pracovní neschopností nepřesahující 3 kalendářní dny.

Například region úrazu vychází ze skutečného místa, kde se úraz stal a nikoliv jen ze sídla firmy, proto uvádí i úrazy, kteřé se udály v zahraničí:

Druh úrazu	Počet úrazů v zahraničí		
	2014	2015	2016
Ostatní	311	163	213
S hospitalizací nad 5 dnů	45	40	24
Smrtelný	8	14	5

Tabulka 1. 1 Přehled počtu pracovních úrazů v zahraničí v letech 2014 až 2016

2 VÝVOJ PRACOVNÍ ÚRAZOVOSTI V ČESKÉ REPUBLICE V ROCE 2016

2.1 Hodnoty ukazatelů pracovní úrazovosti v ČR v roce 2016

V roce 2016 bylo v České republice do programu statistického zjišťování pracovní neschopnosti zahrnuto celkem **4 571 305** osob nemocensky pojištěných, tzv. pojištěnců (oproti 4 507 012 v roce 2015).

Z dat SÚIP a ČBÚ

- Státní úřad inspekce práce a Český báňský úřad (ČBÚ) v roce 2016 zaznamenal 44 772 pracovních úrazů, u kterých je vyhotovován záznam o úrazu (smrtný, s hospitalizací delší než 5 dní, ostatní) oproti 41 951 úrazům, ke kterým došlo v roce 2015.
- V roce 2016 bylo zaznamenáno celkově 104 smrtných pracovních úrazů oproti 131 úrazům, ke kterým došlo v roce 2015. Ve 4 případech byl zjištěn alkohol, v zahraničí došlo k 5 smrtelným pracovním úrazům.
- V roce 2016 bylo zaznamenáno celkově 1 323 pracovních úrazů s hospitalizací nad 5 dnů (z toho Státním úřadem inspekce práce 1298) oproti 1 315 v roce 2015. Nejvíce těchto úrazů je zaregistrováno v Jihomoravském kraji, v Moravskoslezském kraji, ve Středočeském kraji, v Hlavním městě Praha a v Ústeckém kraji, nejméně v Karlovarském kraji. V zahraničí došlo k 24 pracovním úrazům s hospitalizací nad 5 dnů.

Z dat ČSÚ

- V roce 2016 bylo v České republice zaznamenáno celkem 47 379 pracovních úrazů s pracovní neschopností oproti 46 331 pracovních úrazů v roce 2015

Z důvodů pracovních úrazů bylo pro pracovní neschopnost zameškáno 2 575 220 kalendářních dnů. Ve srovnání s rokem 2015 došlo k nárůstu počtu pracovních úrazů s pracovní neschopností o 2,18 % (1 966 případů) a také k zvýšení absolutního počtu dnů pracovní neschopnosti pro pracovní úrazy o 0,25 % (6 422 dnů), průměrná délka trvání jednoho případu pracovní neschopnosti pro pracovní úraz se snížila o 1,97 % (1,09 dne).

rok	2014	2015	2016
celkový počet pojištěnců	4 464 057	4 507 012	4 571 305
celkový počet pracovních úrazů s pracovní neschopností	45 058	46 331	47 379
-- z toho žen	13 321	14 214	14 787
-- z toho mladistvých	101	57	158
celkový počet pracovních úrazů s pracovní neschopností delší než tři dny	41 732	41 951	44 772
-- z toho s hospitalizací delší než 5 dnů	1 299	1 315	1 323
celkový počet smrtelných úrazů	117	131	104
-- z toho žen	2	11	3
-- z toho mladistvých	0	0	0
celkový počet dnů pracovní neschopnosti	2 446 635	2 568 798	2 575 220
průměrná délka pracovní neschopnosti (dnů)	54,30	55,44	54,35

Tabulka 2. 1 Porovnání základních údajů z let 2014 až 2016 (z dat ČSÚ, SÚIP, ČBÚ)

2.2 Hodnoty ukazatelů smrtelné pracovní úrazovosti v ČR v roce 2016

V roce 2016 bylo Státním úřadem inspekce práce (SÚIP) a Českým báňským úřadem (ČBÚ) registrováno celkem 104 smrtelných pracovních úrazů.

SÚIP provedl kontrolu příčin a okolností u

- 53 z celkově 102 případů smrtelných pracovních úrazů u subjektů podléhajících kontrolní činnosti SÚIP (kontrolu příčin a okolností oblastní inspektoráty práce neprovádí u dopravních nehod).

ČBÚ provedl šetření (zjišťování stavu, příčin a následků) u

- 2 smrtelných pracovních úrazů – ze 2 smrtelných pracovních úrazů u subjektů podléhajících dozoru systému ČBÚ (šetří obvodní báňské úřady).

Jedná se o 27 smrtelných pracovních úrazů méně než v minulém roce 2015. Četnost smrtelných pracovních úrazů na 10 000 pojištěnců klesla na hodnotu 0,23 % (0,29 % v roce 2015). Podíl smrtelných pracovních úrazů na celkovém počtu pracovních úrazů s pracovní neschopností klesl na hodnotu 0,23% (v roce 2015, 2014 i 2013 – 0,28%).

Rok	Počet smrtelných pracovních úrazů		
	SÚIP	ČBÚ	Celkem
2012	105	8	113
2013	109	4	113
2014	106	11	117
2015	122	9	131
2016	102	2	104

Tabulka 2. 2 Počet smrtelných pracovních úrazů v letech 2012 – 2016 rozděleno podle SÚIP a ČBÚ

2.3 Hodnoty ukazatelů pracovní úrazovosti s hospitalizací nad 5 dnů v ČR v roce 2016

V roce 2016 bylo Státním úřadem inspekce práce (SÚIP) a Českým báňským úřadem evidováno celkem 1 323 pracovních úrazů, u kterých hospitalizace v nemocnici přesáhla 5 dnů. Z toho SÚIP provedl 561 kontrol příčin a okolností pracovních úrazů u subjektů podléhajících kontrolní činnosti SÚIP (provádí oblastní inspektoráty práce).

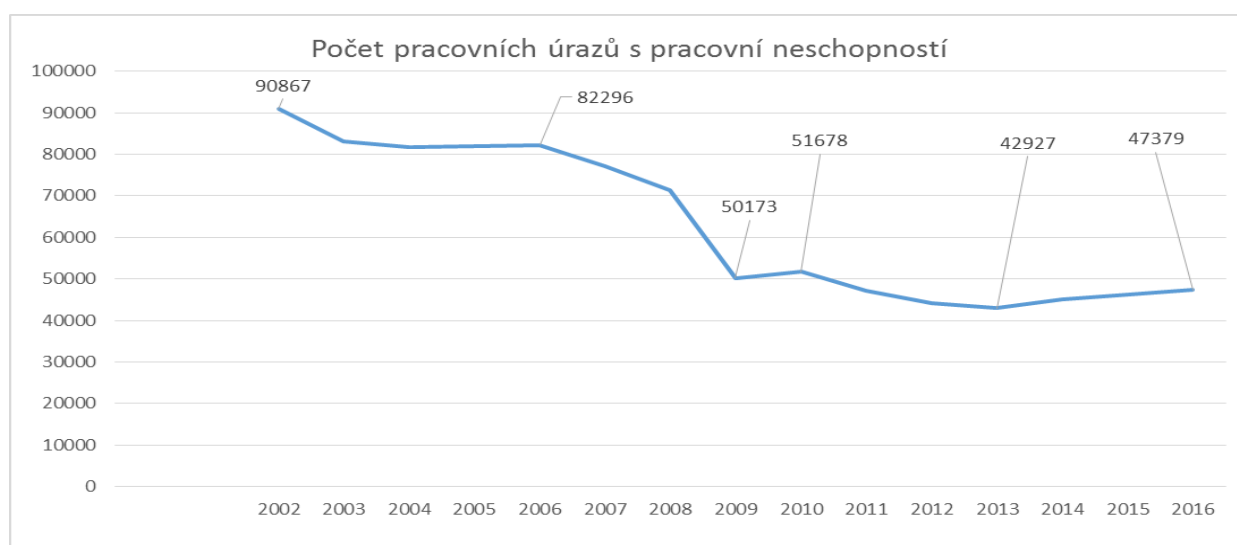
2.4 Vývoj ukazatelů pracovní úrazovosti v ČR

Vývoj ukazatelů pracovní úrazovosti v období let 2002 – 2016 popisuje tabulka 2.3.

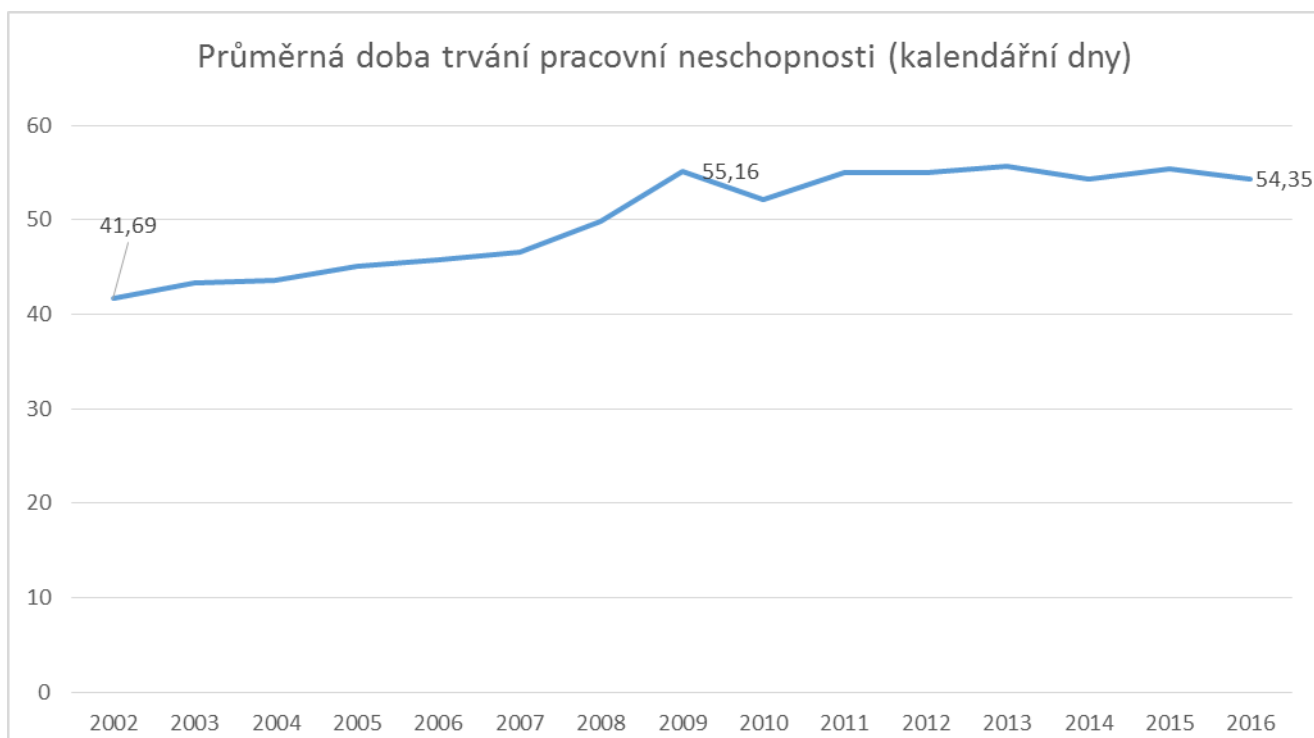
Graf č. 2.1 zobrazuje celkový trend počtu pracovních úrazů s pracovní neschopností v letech 2002 – 2016.

rok	Počet pojištěnců	Počet pracovních úrazů s pracovní neschopností	Počet dnů pracovní neschopnosti pro pracovní úrazy	Četnost pracovních úrazů s pracovní neschopností na 100 pojištěnců průměrně	procento pracovní neschopnosti pro pracovní	Průměrná doba trvání případu (kalendářní dny)	Průměrný denní stav práce neschopných
2002	4 466 699	90 867	3 788 076	2,03	0,23	41,69	10 378
2003	4 435 434	83 019	3 599 340	1,87	0,22	43,36	9 861
2004	4 389 251	81 688	3 565 634	1,86	0,22	43,65	9 742
2005	4 442 703	82 042	3 702 310	1,85	0,23	45,13	10 143
2006	4 497 033	82 296	3 766 313	1,83	0,23	45,77	10 319
2007	4 597 021	77 233	3 600 581	1,68	0,22	46,62	9 865
2008	4 572 443	71 281	3 548 355	1,56	0,21	49,78	9 695
2009	4 253 139	50 173	2 767 757	1,18	0,18	55,16	7 583
2010	4 310 960	51 678	2 692 547	1,20	0,17	52,10	7 377
2011	4 211 549	47 111	2 592 537	1,12	0,17	55,03	7 103
2012	4 471 889	44 108	2 423 425	0,99	0,15	54,94	6 620
2013	4 440 326	42 927	2 391 689	0,97	0,15	55,72	6 553
2014	4 464 057	45 058	2 446 635	0,97	0,15	54,30	6 703
2015	4 507 012	46 331	2 568 798	1,00	0,20	55,44	7 038
2016	4 571 305	47 379	2 575 220	1,04	0,15	54,35	7 036

Tabulka 2. 3 Časové řady ukazatelů pracovní úrazovosti v ČR v letech 2002 – 2016 (z dat ČSÚ)



Graf 2. 1 Pracovní úrazy s pracovní neschopností (z dat ČSÚ)



Graf 2. 2 Průměrná doba trvání jednoho případu pracovní neschopnosti, počítáno v kalendářních dnech (z dat ČSÚ)

Sledované statistické ukazatele

- Počet pracovních úrazů s pracovní neschopností,
- Počet dnů pracovní neschopnosti pro pracovní úrazy,
- Četnost pracovních úrazů s pracovní neschopností na 100 pojištěnců

zaznamenaly v roce 2016 nárůst

- Průměrné procento pracovní neschopnosti pro pracovní úraz
- Průměrná doba trvání případu
- Průměrný denní stav práce neschopných

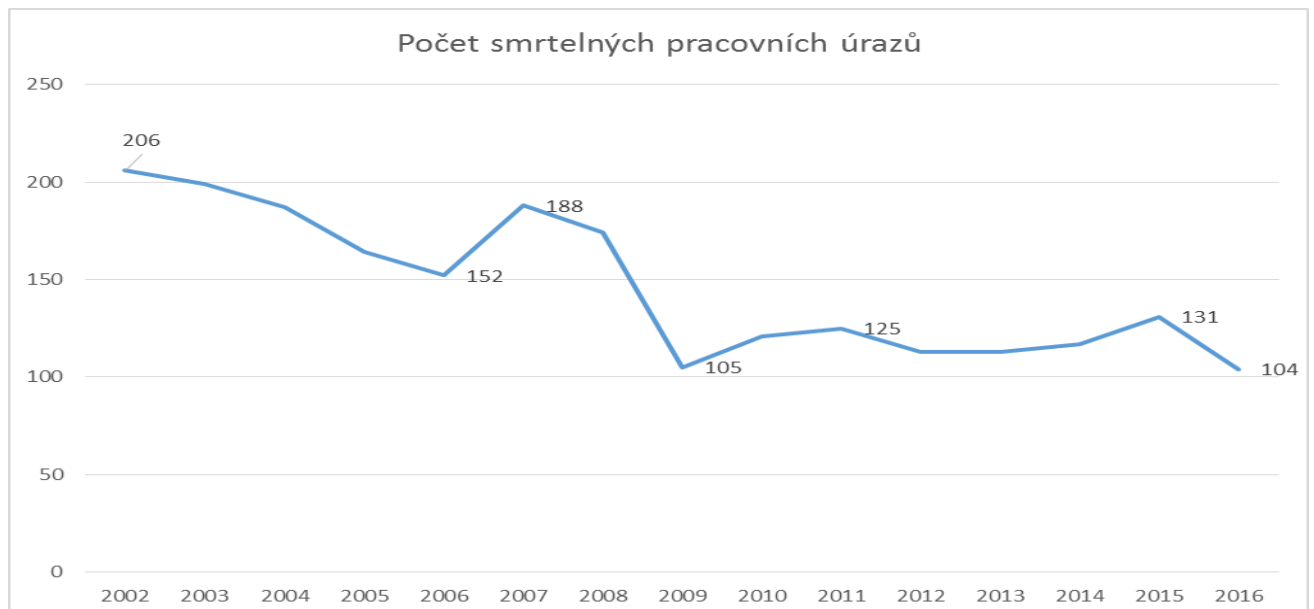
zaznamenaly v roce 2016 pokles

2.5 Vývoj ukazatelů smrtelné pracovní úrazovosti v ČR

Od začátku zde sledovaného období se počet smrtelných pracovních úrazů výrazně snižoval do roku 2006. V letech 2012 a 2013 následoval další pokles, v letech 2014 a 2015 nárůst, v roce 2016 výrazný pokles. (viz. tabulka č. 2.4 a graf 2.3).

rok	Počet pojištěnců	Počet smrtelných pracovních úrazů	Četnost na 10 000 pojištěnců	Procento smrtelných pracovních úrazů z celkového počtu pracovních úrazů s pracovní neschopností
2002	4 466 699	206	0,46	0,23
2003	4 435 434	199	0,45	0,24
2004	4 389 251	187	0,43	0,23
2005	4 442 703	164	0,37	0,20
2006	4 497 033	152	0,34	0,18
2007	4 597 021	188	0,41	0,24
2008	4 572 443	174	0,38	0,24
2009	4 253 139	105	0,25	0,21
2010	4 310 960	121	0,28	0,23
2011	4 211 549	125	0,30	0,26
2012	4 471 889	113	0,25	0,26
2013	4 440 326	113	0,25	0,25
2014	4 464 057	117	0,26	0,28
2015	4 507 012	131	0,29	0,28
2016	4 571 305	104	0,23	0,23

Tabulka 2. 4 Vývoj počtu smrtelných úrazů za období let 2002 – 2016 (z dat ČSÚ)



Graf 2. 3 Vývoj počtu smrtelných úrazů za období let 2002 – 2016 (z dat SÚIP, ČBÚ)

3 PRACOVNÍ ÚRAZOVOST DLE KRAJŮ ČR

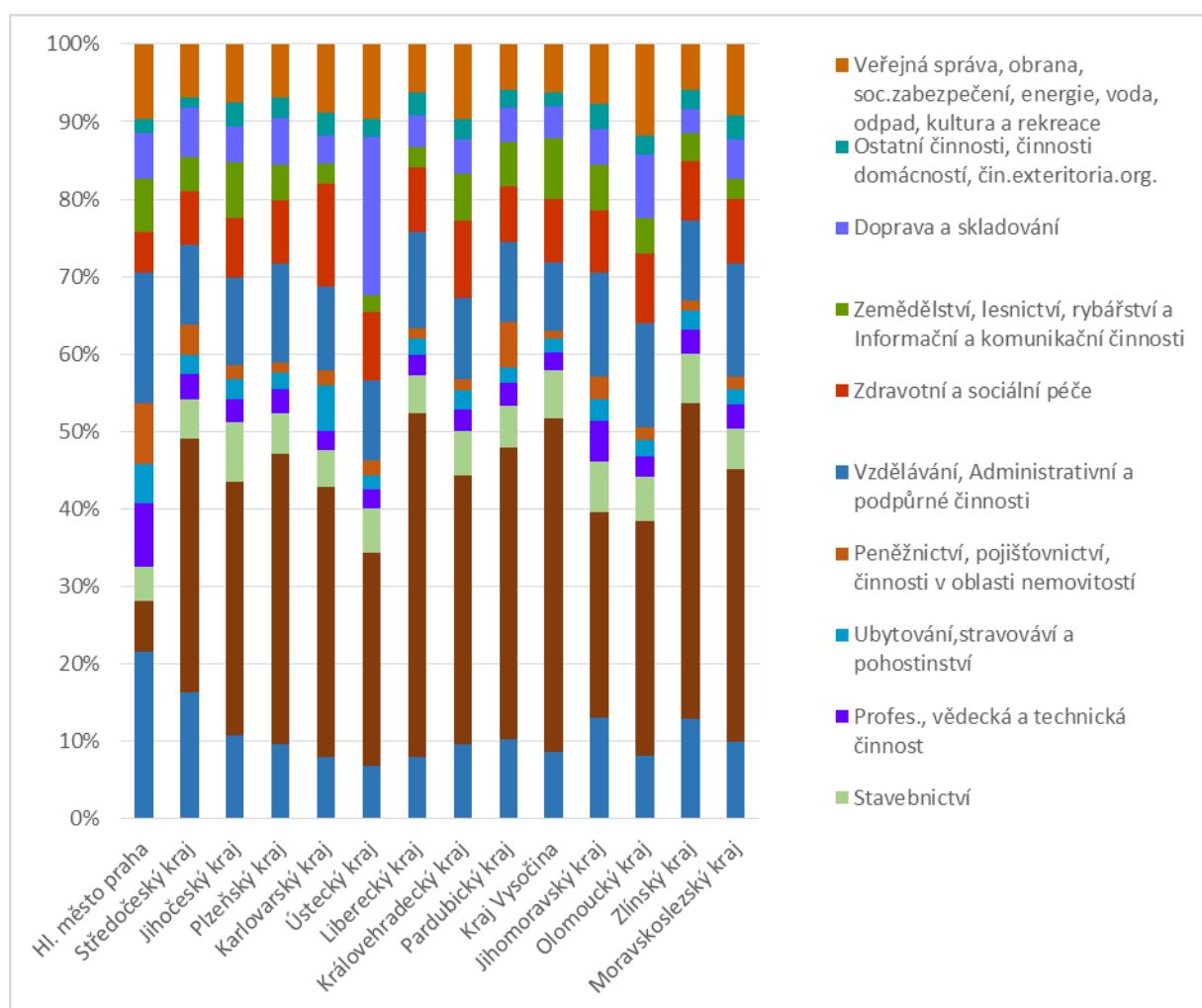
Absolutní počet pracovních úrazů v krajích je ovlivněn zejména

- počtem nemocensky pojištěných osob (pojištěnců) v jednotlivých krajích
- strukturou odvětví v jednotlivých krajích

<i>Kraj</i>	Průměrný počet pojištěnců v roce 2015	Průměrný počet pojištěnců v roce 2016
Hl. m. Praha	1 194 792	1 222 044
Středočeský kraj	418 532	428 917
Jihočeský kraj	224 862	226 421
Plzeňský kraj	219 268	220 767
Karlovarský kraj	86 625	86 580
Ústecký kraj	278 254	279 887
Liberecký kraj	148 893	149 774
Královéhradecký kraj	188 425	191 281
Pardubický kraj	192 786	195 768
Kraj Vysočina	174 326	175 624
Jihomoravský kraj	476 499	482 784
Olomoucký kraj	227 410	231 274
Zlínský kraj	216 404	218 311
Moravskoslezský kraj	459 936	461 874
ČR celkem	4 507 012	4 571 305

Tabulka 3. 1 Počet pojištěnců v jednotlivých krajích (z dat ČSÚ)

Graf č. 3.1 znázorňuje strukturu odvětví v jednotlivých krajích vyjádřenou počtem pojištěnců. Graf je rozdělen na několik částí členěných v závislosti na rizikosti daného odvětví. Nejnižší podíl rizikových odvětví vykázalo Hlavní město Praha, nejrizikovější strukturu odvětví najdeme v kraji Vysočina.



Graf 3. 1 Struktura odvětví v krajích ČR v roce 2016 (z dat ČSÚ)

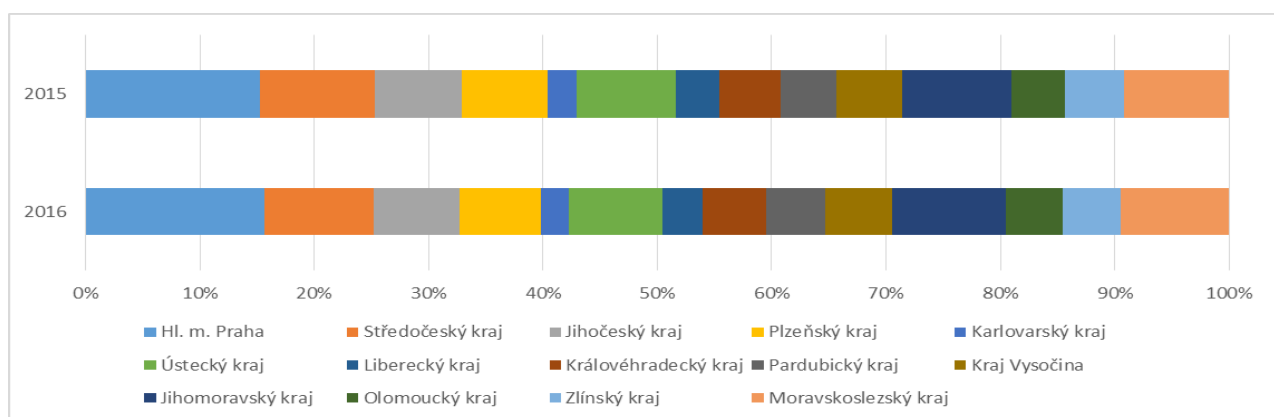
3.1 Celková pracovní úrazovost v roce 2016 dle krajů ČR

Rozložení počtu pracovních úrazů s pracovní neschopností v jednotlivých krajích je znázorněno v tabulce č. 3.2. Četnost pracovních úrazů za rok 2016 pro celou Českou republiku je 1,04. Z následující tabulky je patrné, že:

- výrazně vyšší četnost než je republikový průměr vykázaly kraje: Vysočina (1,59), Jihočeský (1,57), Plzeňský (1,53), Ústecký (1,38). Tyto kraje vykazovaly vyšší četnost i v minulých letech
- nižší četnost než je republikový průměr vykázaly kraje: hl. m. Praha (0,61), Moravskoslezský (0,97), Jihomoravský (0,97), Olomoucký (1,02).

Kraj	Průměrný počet nemocensky pojištěných	Počet pracovních úrazů s pracovní neschopností	Počet kalendářních dnů pracovní neschopnosti pro pracovní úraz	Četnost případů pracovní neschopnosti pro pracovní úraz na 100 pojištěnců
Hl. m. Praha	1 222 044	7 406	392 273	0,61
Středočeský kraj	428 917	4 551	246 058	1,06
Jihočeský kraj	226 421	3 562	189 205	1,57
Plzeňský kraj	220 767	3 368	176 413	1,53
Karlovarský kraj	86 580	1 133	52 066	1,31
Ústecký kraj	279 887	3 873	206 799	1,38
Liberecký kraj	149 774	1 677	83 260	1,12
Královéhradecký kraj	191 281	2 644	135 600	1,38
Pardubický kraj	195 768	2 417	130 873	1,23
Kraj Vysočina	175 624	2 786	143 221	1,59
Jihomoravský kraj	482 784	4 692	258 616	0,97
Olomoucký kraj	231 274	2 368	129 848	1,02
Zlínský kraj	218 311	2 420	134 595	1,11
Moravskoslezský kraj	461 874	4 482	296 393	0,97
ČR celkem	4 571 305	47 379	2 575 220	1,04

Tabulka 3. 2 Ukazatele pracovní úrazovosti v ČR dle krajů (z dat ČSÚ)



Graf 3. 2 Podíl počtu pracovních úrazů s pracovní neschopností v krajích ČR, v letech 2015 a 2016 (z dat ČSÚ)

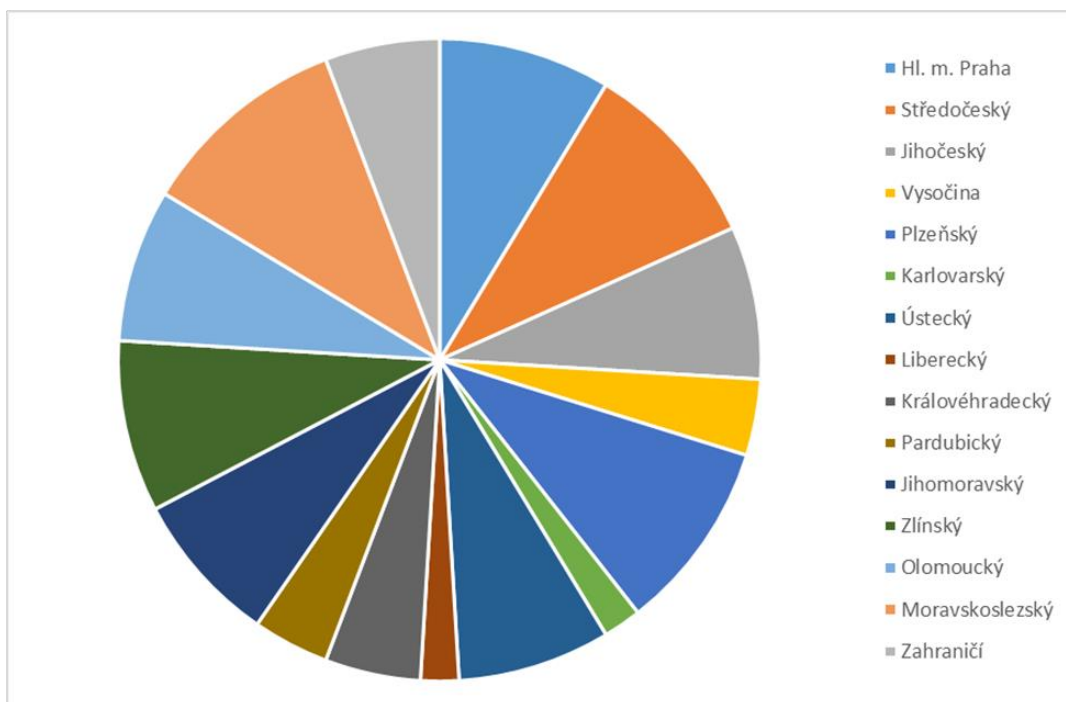
Graf 3.2 zobrazuje srovnání podílů počtu pracovních úrazů v letech 2015 a 2016. Je patrné, že poměr počtu pracovních úrazů se v těchto letech – stejně jako i v předchozích letech – výrazně nezměnil.

3.2 Smrtelná pracovní úrazovost v roce 2016 dle krajů ČR

V roce 2016 bylo zaznamenáno celkově 104 smrtelných pracovních úrazů oproti 131 smrtelným úrazům, ke kterým došlo v roce 2015. Na oblastní inspektoráty práce – SÚIP – bylo nahlášeno 102 smrtelných pracovních úrazů, 2 smrtelné úrazy podléhají doзору systému ČBÚ. Nejvíce smrtelných úrazů je zaregistrováno v Moravskoslezském, Středočeském kraji a v Plzeňském kraji, nejméně v Karlovarském a Libereckém kraji. Počty smrtelných pracovních úrazů v jednotlivých krajích jsou uvedeny v tabulce 3.3, graficky jsou hodnoty vyznačeny v grafu 3.3.

Kraj	Průměrný počet nemocensky pojistěných osob	Počet smrtelných pracovních úrazů v roce 2016
Hl. m. Praha	1 222 044	9
Středočeský	428 917	10
Jihočeský	226 421	8
Vysočina	220 767	4
Plzeňský	86 580	10
Karlovarský	279 887	2
Ústecký	149 774	8
Liberecký	191 281	2
Královéhradecký	195 768	5
Pardubický	175 624	4
Jihomoravský	482 784	8
Zlínský	231 274	9
Olomoucký	218 311	8
Moravskoslezský	461 874	11
ČR celkem	4 571 305	98
Zahraničí		6
Celkem	4 571 305	104

Tabulka 3. 3 Ukazatele smrtelné pracovní úrazovosti v krajích ČR v roce 2016 (z dat SÚIP, ČBÚ)



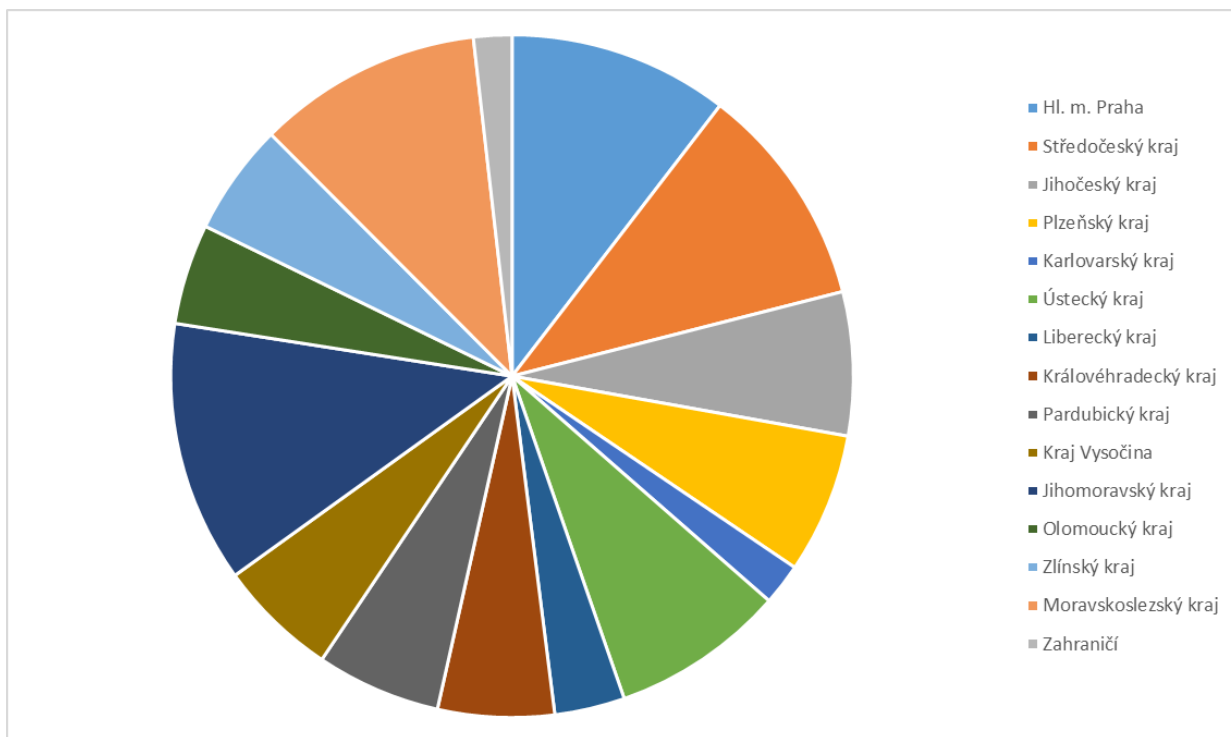
Graf 3.3 Podíl počtu smrtelných pracovních úrazů (ČBÚ, SUIP)

3.3 Pracovní úrazovost s hospitalizací nad 5 dnů v roce 2016 dle krajů ČR

Kraj	Průměrný počet nemocensky pojištěných osob	Počet pracovních úrazů s hospitalizací nad 5 dnů v roce 2016
Hl. m. Praha	1 222 044	138
Středočeský kraj	428 917	140
Jihočeský kraj	226 421	90
Plzeňský kraj	220 767	88
Karlovarský kraj	86 580	26
Ústecký kraj	279 887	109
Liberecký kraj	149 774	44
Královéhradecký kraj	191 281	73
Pardubický kraj	195 768	78
Kraj Vysočina	175 624	75
Jihomoravský kraj	482 784	164
Olomoucký kraj	231 274	63
Zlínský kraj	218 311	70
Moravskoslezský kraj	461 874	141
ČR celkem	4 571 305	1299
Zahraničí		24
Celkem	4 571 305	1323

Tabulka 3.4 Ukazatele pracovní úrazovosti s hospitalizací nad 5 dnů v krajích ČR (z dat SUIP, ČBÚ)

V roce 2016 bylo zaznamenáno celkově 1 323 pracovních úrazů s hospitalizací nad 5 dnů (z toho Státním úřadem inspekce práce 1299) oproti 1 315 v roce 2015. Nejvíce těchto úrazů je zaregistrováno v Jihomoravském kraji, Moravskoslezském kraji, Středočeském kraji, v Hlavním městě Praha a v Ústeckém kraji, nejméně v Karlovarském kraji. V zahraničí došlo k 24 pracovním úrazům s hospitalizací nad 5 dnů.



Graf 3. 4 Podíl počtu pracovních úrazů s hospitalizací nad 5 dnů (z dat SÚIP, ČBÚ) v krajích ČR

3.4 Vývoj pracovní úrazovosti dle krajů ČR

Počet pracovních úrazů s pracovní neschopností v roce 2016 oproti roku 2015 mírně poklesl v krajích Středočeském, Jihočeském, Plzeňském, Karlovarském, Pardubickém a Zlínském. V ostatních krajích počet pracovních úrazů s pracovní neschopností mírně vzrostl oproti roku 2015.

Četnost případů pracovních úrazů s pracovní neschopností na 100 pojištěnců v roce 2016 oproti roku 2015 mírně poklesla v krajích Středočeském, Jihočeském, Plzeňském, Karlovarském, Pardubickém a Zlínském. Ve zbylých krajích četnost případů pracovních úrazů s pracovní neschopností na 100 pojištěnců v roce 2016 oproti roku 2015 mírně vzrostla.

Kraj	Počet pracovních úrazů s pracovní neschopností							Četnost případů na 100 pojištěnců						
	2010	2011	2012	2013	2014	2015	2016	2010	2011	2012	2013	2014	2015	2016
Hl. m. Praha	7 623	8 070	7 078	6 184	6 890	7 217	7 406	0,81	0,71	0,55	0,53	0,59	0,6	0,61
Středočeský	5 088	5 318	4 594	4 427	4 488	4 671	4 551	1,29	1,15	1,08	1,03	1,08	1,12	1,06
Vysočina	2 794	2 976	2 733	2 546	2 599	2 699	2 786	1,7	1,58	1,64	1,46	1,49	1,55	1,59
Jihočeský	3 885	3 953	3 703	3 335	3396	3 623	3 562	1,64	1,61	1,55	1,48	1,52	1,61	1,57
Plzeňský	3 915	3 962	3 621	3397	3438	3 405	3 368	1,82	1,68	1,25	1,53	1,58	1,55	1,53
Karlovarský	1 247	1 284	1 245	1130	1 115	1 183	1 133	1,37	1,37	1,31	1,25	1,27	1,37	1,31
Ústecký	3 452	3 571	3 186	3 833	3 926	3 649	3 873	1,33	1,23	1,09	1,33	1,40	1,31	1,38
Liberecký	1 837	1 888	1 725	1 612	1 719	1 660	1 677	1,29	1,25	1,30	1,11	1,17	1,11	1,12
Královéhradecký	2 838	2 962	2 796	2 598	2 400	2 500	2 644	1,44	1,42	1,11	1,22	1,27	1,33	1,38
Pardubický	2 623	2 547	2 262	2 133	2 220	2 438	2 417	1,32	1,21	1,42	1,07	1,16	1,26	1,23
Jihomoravský	5 401	5 360	5 105	4 287	4 278	4 412	4 692	1,1	1,07	0,88	0,87	0,91	0,93	0,97
Zlínský	2 602	2 639	2 534	2 190	2 331	2 454	2 420	1,21	1,19	0,96	1,02	1,08	1,13	1,11
Olomoucký	2 281	2 311	2 179	2 090	2 135	2 231	2 368	1,12	1,07	1,05	0,95	0,95	0,98	1,02
Moravskoslezský	4 587	4 837	4 350	4 161	4 123	4189	4 482	1,08	1,00	0,92	0,90	0,90	0,91	0,97
ČR	50 173	51 678	47 111	44 108	42 927	46 331	47 379	1,2	1,12	0,99	0,97	1,01	1,00	1,04

Tabulka 3. 5 Časové řady pracovní úrazovosti s pracovní neschopností v krajích ČR v letech 2010 – 2015 (z dat ČSÚ)

Přestože smrtné pracovní úrazy tvoří malou část z celkového počtu pracovních úrazů, Státní úřad inspekce práce a Český báňský úřad se těmito úrazy důkladně zabývají.

Kraj	Počet smrtelných pracovních úrazů						
	2010	2011	2012	2013	2014	2015	2016
Hl. m. Praha	22	19	7	12	4	8	9
Středočeský	10	6	12	14	18	17	10
Vysočina	5	3	3	9	6	7	4
Jihočeský	6	13	11	13	5	4	8
Plzeňský	3	6	6	8	7	13	10
Karlovarský	4	3	3	2	12	3	2
Ústecký	14	13	10	7	5	16	8
Liberecký	3	3	4	3	6	5	2
Královéhradecký	6	4	7	3	8	9	5
Pardubický	9	6	7	4	14	6	4
Jihomoravský	11	17	12	8	8	5	8
Zlínský	6	5	5	2	3	6	9
Olomoucký	6	6	2	4	2	14	8
Moravskoslezský	16	21	15	16	11	4	11
Zahraničí			9*	8*	8*	14*	6*
ČR	121	125	113	113	117	131	104

* Nebylo dříve uváděno.

Tabulka 3. 6 Časové řady ukazatelů smrtelné pracovní úrazovosti v krajích ČR v letech 2010 – 2015 (z dat ČSÚ, SÚIP, ČBÚ)

4 PRACOVNÍ ÚRAZOVOST V ODVĚTVÍCH

Ukazatele pracovní úrazovosti jsou uspořádány podle převažující ekonomické činnosti Klasifikace ekonomických činností CZ-NACE. V tabulce jsou zobrazeny počty pracovních úrazů v jednotlivých oblastech činností, které jsou rozděleny podle CZ-NACE. Součástí je i graf 4.1 znázorňující procentové podíly počtu pracovních úrazů v jednotlivých činnostech. Pro jednoduchost jsou v grafu znázorněna jen ta odvětví, která byla v roce 2016 zastoupena nejvíce.

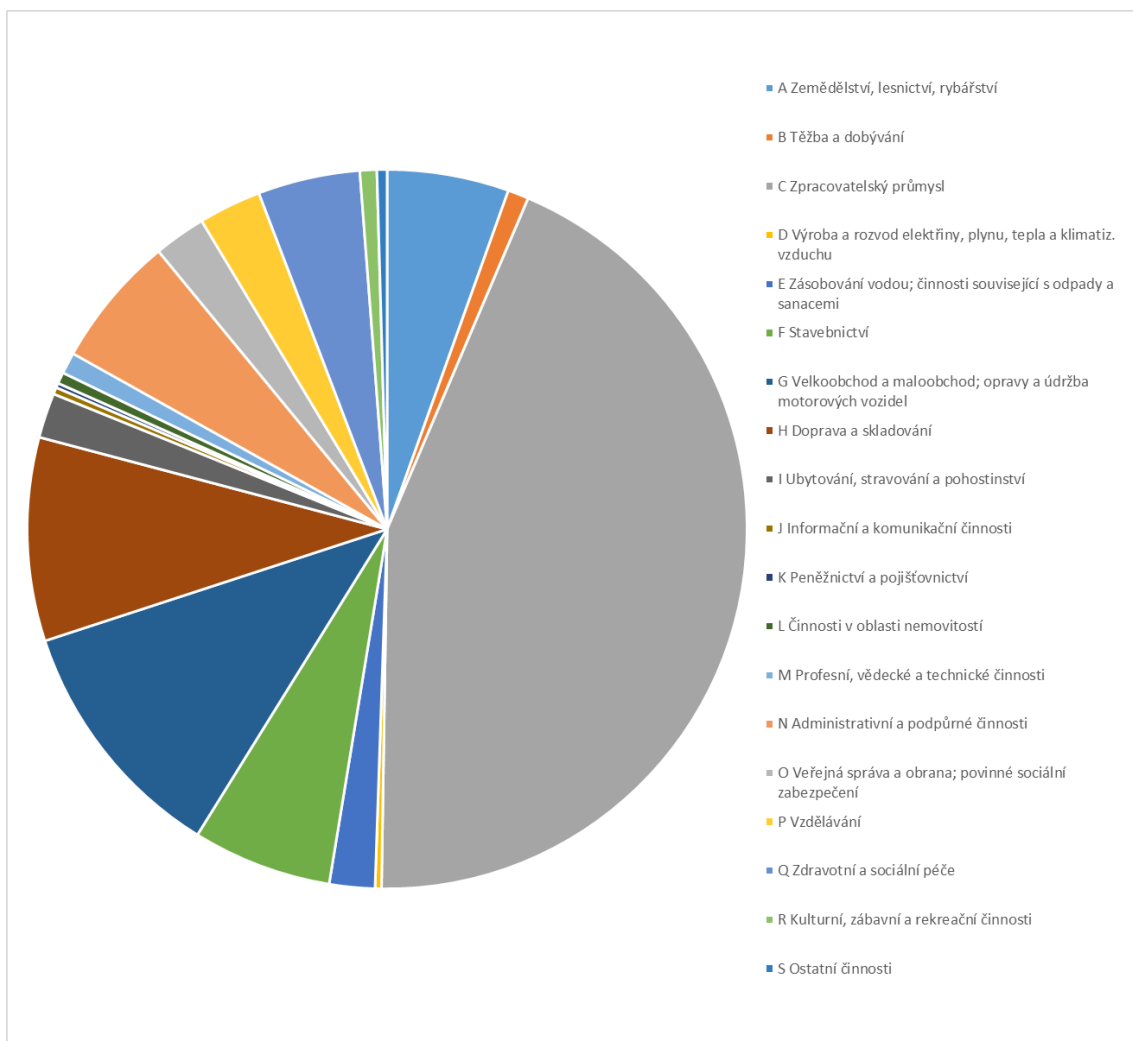
Nejvíce úrazů vzniklo ve zpracovatelském průmyslu a to 43,84 %, který zároveň zaměstnává nejvíce pojištěnců. K největšímu počtu smrtelných úrazů došlo ve stavebnictví, zpracovatelském průmyslu a v sekci doprava a skladování. Dalším rizikovým odvětvím je opravárenství.

V tabulkových rozborech naleznete další informace a také podrobné ukazatele pracovní úrazovosti v ČR v roce 2016.

Odvětví (CZ-NACE)	Počet pojištěnců	Počet pracovních úrazů s pracovní neschopností	Dny pracovní neschopnosti	Četnost případů na 100 pojištěnců	Průměrné procento pracovní neschopnosti	Průměrná doba trvání případu
A Zemědělství, lesnictví, rybářství	109 951	2 592	156 918	2,36	0,39	60,54
B Těžba a dobývání	27 963	445	51 849	1,59	0,51	116,51
C Zpracovatelský průmysl	1 209 351	20 770	1 025 356	1,72	0,23	49,37
D Výroba a rozvod elektřiny, plynu, tepla a klimatiz. vzduchu	32 666	136	9 427	0,42	0,08	69,32
E Zásobování vodou; činnosti související s odpady a sanacemi	57 276	968	53 281	1,69	0,25	55,04
F Stavebnictví	233 100	2 965	201 054	1,27	0,24	67,81
G Velkoobchod a maloobchod; opravy a údržba motorových vozidel	619 557	5 277	272 648	0,85	0,12	51,67
H Doprava a skladování	289 056	4 332	271 182	1,50	0,26	62,60
I Ubytování, stravování a pohostinství	136 889	956	42 982	0,70	0,09	44,96
J Informační a komunikační činnosti	123 388	145	9 178	0,12	0,02	63,30
K Peněžnictví a pojišťovnictví	93 772	99	4 779	0,11	0,01	48,27
L Činnosti v oblasti nemovitostí	70 399	241	13 514	0,34	0,05	56,07
M Profesionální, vědecké a technické činnosti	212 342	455	26 126	0,21	0,03	57,42
N Administrativní a podpůrné činnosti	271 351	2 810	139 977	1,04	0,14	49,81
O Veřejná správa a obrana; povinné sociální zabezpečení	264 906	1 106	64 737	0,42	0,07	58,53
P Vzdělávání	341 092	1 334	71 511	0,39	0,06	53,61
Q Zdravotní a sociální péče	348 685	2 174	128 232	0,62	0,10	58,98
R Kulturní, zábavní a rekreační činnosti	65 491	359	19 872	0,55	0,08	55,35
S Ostatní činnosti	64 010	215	12 597	0,34	0,05	58,59
T Činnosti domácností	-	-	-	-	-	-
U Činnosti exterritoriálních organizací a orgánů	62	-	-	-	-	-
Celkem	4 571 305	47 379	2 575 220	1,00	0,15	54,35

Tabulka 4. 1 Ukazatele pracovní úrazovosti v ČR v roce 2015 v odvětvích (z dat ČSÚ)

*) - ležatá čárka na místě čísla značí, že se jev nevyskytoval



Graf 4. 1 Podíl počtu pracovních úrazů s pracovní neschopností v odvětvích (CZ – NACE) v roce 2016

5 ZDROJE PRACOVNÍCH ÚRAZŮ V ROCE 2016

Podkladem k informacím o zdrojích pracovních úrazů, k nimž došlo v roce 2016, byla data o pracovních úrazech pořízená oblastními inspektoráty práce uložená v bázi dat SÚIP a data o pracovních úrazech ČBÚ. Klasifikace zdrojů úrazů byla provedena podle metodiky ESAW. Soubor dat z roku 2016 obsahuje data připravená ze 44 772 záznamů o úrazech s pracovní neschopností delší než tři kalendářní dny. Z toho bylo 1 323 pracovních úrazů s hospitalizací nad 5 dní (tzv. závažných). Do přehledu smrtelných pracovních úrazů bylo rovněž zahrnuto 102 případů podléhajících kontrolní činnosti SÚIP a 2 případy smrtelných úrazů podléhajících dozoru systému ČBÚ.

5.1 Pracovní úrazy s pracovní neschopností delší než 3 dny

V následujících tabulkách jsou uvedeny počty pracovních úrazů s pracovní neschopností delší než 3 kalendářní dny rozděleny podle dvou kritérií – podle kraje, kde se pracovní úraz stal a podle kraje, ve kterém má subjekt sídlo.

Nejpočetnějším zdrojem vzniku pracovních úrazů (celkem 14 888 pracovních úrazů) jsou materiály, předměty, výrobky, součástí strojů a vozidel, úlomky, prach. Do této skupiny patří například břemena, stavební materiál, strojní součásti, spojovací části (šrouby, hřebíky, svorníky, nýty), zemědělské výrobky (včetně semen, slámy), skladované výrobky, zemina, kámen a jiné.

Druhým nejčastějším zdrojem vzniku pracovního úrazu jsou budovy, konstrukce, povrchy (celkem 12 487 pracovních úrazů). Zde zařazujeme veškeré budovy, konstrukce, výkopy, studně, příkopy, strmé svahy, tunely, podzemní prostory, schody, žebříky, silnice, cesty a jiné.

Třetím nejpočetnějším zdrojem vzniku pracovního úrazu jsou poranění na strojích a stabilních zařízeních.

Porovnáním tabulek 5.2 a 5.3 je možné zjistit rozdíly v rozložení zdrojů pracovních úrazů a jejich počtu v krajích podle sídla subjektu a podle místa úrazu. Hlavní město Praha je často sídlem ekonomických subjektů – firem s celorepublikovou působností a taky proto, že velký počet subjektů, které mají sídlo na území hlavního města, podniká ve skutečnosti v jiném kraji České Republiky.

	Hl. m. Praha	Středočeský kraj	Jihočeský kraj	Vysočina	Plzeňský kraj	Karlovarský kraj	Ústecký kraj	Liberecký kraj	Královéhradecký kraj	Pardubický kraj	Jihomoravský kr.	Olomoucký kraj	Moravskoslezský kraj	Zlínský kraj	Zahraníčí	Celkový součet
0 - Žádný zdroj nebo žádné informace o zdroji	399	8	30	28	303	105	166	108	49	53	76	8	30	35	258	1656
1000 - Budovy, stavební konstrukce, povrchy – v úrovni země	6	1124	627	489	616	254	540	325	524	457	925	578	909	399	142	7915
2000 - Budovy, konstrukce, povrchy nad úrovní země	1123	437	283	209	287	133	223	112	253	236	382	227	407	178	82	4572
3000 - Budovy, stavební konstrukce, povrchy – pod úrovní země		16	4	3	2	1	9	3	1	1	17	3	2	9		71
4000 - Systémy pro dodávku a distribuci materiálu, potrubní sítě		4	16	1			1			1	3	1	3	1		31
5000 - Motory, systémy pro přenos a skladování energie		10	4					1			4	3	4			26
6000 - Ruční nářadí, nepoháněné – nespecifikováno	206	267	194	158	209	76	232	152	174	180	263	215	241	204	39	2810
7000 - V ruce držené či ručně vedené mechanické nářadí	19	105	30	28	75	42	69	27	18	18	49	112	147	14	2	755
8000 - Ruční nářadí – bez rozlišení zdroje energie	7	9	88	59	58	34	1		41	27	103	25	36	60	1	549
9000 - Stroje a zařízení přenosné nebo mobilní - nespecifikováno	152	6	46	35	65	19	215	125	24	14	4	16	31	5	1	758
10000 - Stroje a zařízení stabilní	132	283	369	323	155	60	173	119	300	207	281	156	282	177	12	3029
11000 - Systémy pro dopravu, manipulaci a skladování	8	488	241	189	110	50	47	42	82	86	277	134	175	154	49	2132
12000 - Pozemní vozidla	124	141	123	102	83	26	99	65	63	54	174	90	154	86	95	1479
13000 - Ostatní dopravní prostředky	14	9	8	6	6	5	7	5	4	4	32	5	4		2	111
14000 - Materiály, předměty, výrobky, součásti, strojů ad.	863	1467	1197	1023	1267	470	1003	617	1028	983	1715	840	1164	969	282	14888
15000 - Nebezpečné látky a přípravky, radioaktivní látky, biologické látky	96	101	104	92	95	35	93	47	69	80	155	93	132	88	65	1345
16000 - Ochranná zařízení a prostředky	2		8	1	1								1			13
17000 - Kancelářské zařízení, osobní potřeby ad.	6	47	12	11	12	7	21	12	1	1	46	7	13	25		221
18000 - Živé organismy a lidské bytosti	143	195	194	222	131	47	117	64	130	121	181	91	147	98	1	1882
19000 - Hromadný odpad		1					5							1		7
20000 - Fyzikální jevy a přírodní živly	5	16	8	5	5	7	7	2	4	4	6	5	8	3		85
99000 - Ostatní zdroje neuvedené v tomto třídění		4	2	3		1	3	2	44	32	5	129	207	2	3	437
Celkový součet	3305	4738	3588	2987	3480	1372	3031	1828	2809	2559	4698	2738	4097	2508	1034	44772

Tabulka 5. 1 Pracovní úrazy s pracovní neschopností delší než 3 dny, podle kraje úrazu (z dat SÚIP a ČBÚ)

	Hl. m. Praha	Středočeský kraj	Jihočeský kraj	Vysočina	Plzeňský kraj	Karlovarský kraj	Ústecký kraj	Liberecký kraj	Královéhradecký kraj	Pardubický kraj	Jihomoravský kr.	Olomoucký kraj	Moravskoslezský kraj	Zlínský kraj	Zahraníčí	Celkový součet
0 - Žádný zdroj, žádné informace	0,89	0,02	0,07	0,06	0,68	0,23	0,37	0,24	0,11	0,12	0,17	0,02	0,07	0,08	0,58	3,70
1000 - Budovy, konstrukce, povrchy – v úrovni země	0,01	2,51	1,40	1,09	1,38	0,57	1,21	0,73	1,17	1,02	2,07	1,29	2,03	0,89	0,32	17,68
2000 - Budovy, konstrukce, povrchy nad úrovní země	2,51	0,98	0,63	0,47	0,64	0,30	0,50	0,25	0,57	0,53	0,85	0,51	0,91	0,40	0,18	10,21
3000 - Budovy, konstrukce, povrchy pod úrovní země	0,00	0,04	0,01	0,01	0,00	0,00	0,02	0,01	0,00	0,00	0,04	0,01	0,00	0,02	0,00	0,16
4000 - Systémy pro dodávku, distribuci, potrubní sítě	0,00	0,01	0,04	0,00	0,00	0,00	0,00	0,00	0,00	0,00	0,01	0,00	0,01	0,00	0,00	0,07
5000 - Motory, přenos a skladování energie	0,00	0,02	0,01	0,00	0,00	0,00	0,00	0,00	0,00	0,00	0,01	0,01	0,01	0,00	0,00	0,06
6000 - Ruční nářadí nepoháněné	0,46	0,60	0,43	0,35	0,47	0,17	0,52	0,34	0,39	0,40	0,59	0,48	0,54	0,46	0,09	6,28
7000 - V ruce držené/vedené mechanické nářadí	0,04	0,23	0,07	0,06	0,17	0,09	0,15	0,06	0,04	0,04	0,11	0,25	0,33	0,03	0,00	1,69
8000 - Ruční nářadí – bez rozlišení zdroje energie	0,02	0,02	0,20	0,13	0,13	0,08	0,00	0,00	0,09	0,06	0,23	0,06	0,08	0,13	0,00	1,23
9000 - Stroje a zařízení přenosné nebo mobilní	0,34	0,01	0,10	0,08	0,15	0,04	0,48	0,28	0,05	0,03	0,01	0,04	0,07	0,01	0,00	1,69
10000 - Stroje a zařízení stabilní	0,29	0,63	0,82	0,72	0,35	0,13	0,39	0,27	0,67	0,46	0,63	0,35	0,63	0,40	0,03	6,77
11000 - Systémy pro dopravu, manipulaci a skladování	0,02	1,09	0,54	0,42	0,25	0,11	0,10	0,09	0,18	0,19	0,62	0,30	0,39	0,34	0,11	4,76
12000 - Pozemní vozidla	0,28	0,31	0,27	0,23	0,19	0,06	0,22	0,15	0,14	0,12	0,39	0,20	0,34	0,19	0,21	3,30
13000 - Ostatní doprav. prostředky	0,03	0,02	0,02	0,01	0,01	0,01	0,02	0,01	0,01	0,01	0,07	0,01	0,01	0,00	0,00	0,25
14000 - Materiály, předměty, výrobky, součásti, strojů	1,93	3,28	2,67	2,28	2,83	1,05	2,24	1,38	2,30	2,20	3,83	1,88	2,60	2,16	0,63	33,25
15000 – Nebezpečné, radioaktivní, biologické l.	0,21	0,23	0,23	0,21	0,21	0,08	0,21	0,10	0,15	0,18	0,35	0,21	0,29	0,20	0,15	3,00
16000 - Ochranná zařízení	0,00	0,00	0,02	0,00	0,00	0,00	0,00	0,00	0,00	0,00	0,00	0,00	0,00	0,00	0,00	0,03
17000 - Kancelářská zař., osobní potřeby	0,01	0,10	0,03	0,02	0,03	0,02	0,05	0,03	0,00	0,00	0,10	0,02	0,03	0,06	0,00	0,49
18000 - Živé org. a lidské bytosti	0,32	0,44	0,43	0,50	0,29	0,10	0,26	0,14	0,29	0,27	0,40	0,20	0,33	0,22	0,00	4,20
19000 - Hromadný odpad	0,00	0,00	0,00	0,00	0,00	0,00	0,01	0,00	0,00	0,00	0,00	0,00	0,00	0,00	0,00	0,02
20000 - Fyzikální jevy a přírodní živly	0,01	0,04	0,02	0,01	0,01	0,02	0,02	0,00	0,01	0,01	0,01	0,01	0,02	0,01	0,00	0,19
99000 - Ostatní zdroje neuvedené v tomto třídění	0,00	0,01	0,00	0,01	0,00	0,00	0,01	0,00	0,10	0,07	0,01	0,29	0,46	0,00	0,01	0,98
Celkový součet	7,38	10,58	8,01	6,67	7,77	3,06	6,77	4,08	6,27	5,72	10,49	6,12	9,15	5,60	2,31	100,00

Tabulka 5. 2 Podíl počtu případů (%) pracovních úrazů, podle místa úrazu (z dat SÚIP a ČBÚ)

	Hl. m. Praha	Středočeský kraj	Jihočeský kraj	Vysočina	Plzeňský kraj	Karlovarský kraj	Ústecký kraj	Liberecký kraj	Královéhradecký kraj	Pardubický kraj	Jihomoravský kraj	Olomoucký kraj	Moravskoslezský kraj	Zlínský kraj	Celkový součet
Žádný zdroj nebo informace	469	9	30	28	353	115	192	141	87	53	86	10	48	35	1656
Budovy, staveb. konstrukce	6	1145	633	488	626	274	499	363	534	457	928	574	989	399	7915
Budovy, nadzem. konstrukce	1164	453	284	211	287	133	234	113	253	236	382	229	415	178	4572
Budovy, podzem. konstrukce		16	4	3	2	1	10	2	1	1	17	3	2	9	71
Systémy pro dodávku a distribuci materiálu		4	16	1			1			1	3	1	3	1	31
Motory, energie systémy		10	4					1			4	3	4		26
Ruční nářadí, nepoháněné	181	267	196	158	209	76	241	167	174	180	263	213	281	204	2810
V ruce držené mech. nářadí	19	105	30	28	75	42	69	27	18	18	49	106	155	14	755
Ruční nářadí – bez rozlišení zdroje energie	7	9	88	59	58	34	1		41	27	103	26	35	61	549
Stroje a zařízení přenosné	132	6	46	35	65	19	237	124	24	14	4	16	31	5	758
Stroje a zařízení stabilní	141	283	370	325	155	60	173	120	300	207	281	157	280	177	3029
Systémy pro dopravu	18	491	245	190	120	50	47	42	82	86	287	132	188	154	2132
Pozemní vozidla	175	150	135	103	83	26	109	63	63	54	176	92	164	86	1479
Ostatní dopravní prostředky	14	10	8	6	6	5	8	5	4	4	32	5	4		111
Materiály, předměty	826	1475	1201	1027	1247	480	1027	623	1061	984	1766	841	1360	970	14888
Nebezpečné látky	86	102	104	72	75	308	60	37	49	70	115	73	106	88	1345
Ochranná zařízení	2		8	1	1								1		13
Kancelářské zařízení	6	47	11	12	12	7	22	11	1	1	46	8	12	25	221
Živé organismy	143	195	194	222	131	47	116	65	130	121	181	92	147	98	1882
Hromadný odpad		1					5							1	7
Fyzikální jevy, živly	5	16	8	5	5	7	5	4	4	4	6	5	8	3	85
Ostatní zdroje		4	2	3		1	3	2	44	32	5	133	206	2	437
Celkový součet	3394	4798	3617	2977	3510	1685	3059	1910	2870	2550	4734	2719	4439	2510	44772

Tabulka 5. 3 Pracovní úrazy s pracovní neschopností delší než 3 dny, podle kraje, kde má subjekt sídlo (z dat SÚIP, ČBÚ)

	Hl. m. Praha	Středočeský kraj	Jihočeský kraj	Vysočina	Plzeňský kraj	Karlovarský kraj	Ústecký kraj	Liberecký kraj	Královéhradecký kraj	Pardubický kraj	Jihomoravský kraj	Olomoucký kraj	Moravskoslezský kraj	Zlínský kraj	Celkový součet
Žádný zdroj nebo informace	1,05	0,02	0,07	0,06	0,79	0,26	0,43	0,31	0,19	0,12	0,19	0,02	0,11	0,08	3,70
Budovy, staveb. konstrukce	0,01	2,56	1,41	1,09	1,40	0,61	1,11	0,81	1,19	1,02	2,07	1,28	2,21	0,89	17,68
Budovy, nadzem. konstrukce	2,60	1,01	0,63	0,47	0,64	0,30	0,52	0,25	0,57	0,53	0,85	0,51	0,93	0,40	10,21
Budovy, podzem. konstrukce	0,00	0,04	0,01	0,01	0,00	0,00	0,02	0,00	0,00	0,00	0,04	0,01	0,00	0,02	0,16
Systémy pro dodávku a distribuci materiálu	0,00	0,01	0,04	0,00	0,00	0,00	0,00	0,00	0,00	0,00	0,01	0,00	0,01	0,00	0,07
Motory, energie systémy	0,00	0,02	0,01	0,00	0,00	0,00	0,00	0,00	0,00	0,00	0,01	0,01	0,01	0,00	0,06
Ruční nářadí, nepoháněné	0,40	0,60	0,44	0,35	0,47	0,17	0,54	0,37	0,39	0,40	0,59	0,48	0,63	0,46	6,28
V ruce držené mech. nářadí	0,04	0,23	0,07	0,06	0,17	0,09	0,15	0,06	0,04	0,04	0,11	0,24	0,35	0,03	1,69
Ruční nářadí – bez rozlišení zdroje energie	0,02	0,02	0,20	0,13	0,13	0,08	0,00	0,00	0,09	0,06	0,23	0,06	0,08	0,14	1,23
Stroje a zařízení přenosné	0,29	0,01	0,10	0,08	0,15	0,04	0,53	0,28	0,05	0,03	0,01	0,04	0,07	0,01	1,69
Stroje a zařízení stabilní	0,31	0,63	0,83	0,73	0,35	0,13	0,39	0,27	0,67	0,46	0,63	0,35	0,63	0,40	6,77
Systémy pro dopravu	0,04	1,10	0,55	0,42	0,27	0,11	0,10	0,09	0,18	0,19	0,64	0,29	0,42	0,34	4,76
Pozemní vozidla	0,39	0,34	0,30	0,23	0,19	0,06	0,24	0,14	0,14	0,12	0,39	0,21	0,37	0,19	3,30
Ostatní dopravní prostředky	0,03	0,02	0,02	0,01	0,01	0,01	0,02	0,01	0,01	0,01	0,07	0,01	0,01	0,00	0,25
Materiály, předměty	1,84	3,29	2,68	2,29	2,79	1,07	2,29	1,39	2,37	2,20	3,94	1,88	3,04	2,17	33,25
Nebezpečné látky	0,19	0,23	0,23	0,16	0,17	0,69	0,13	0,08	0,11	0,16	0,26	0,16	0,24	0,20	3,00
Ochranná zařízení	0,00	0,00	0,02	0,00	0,00	0,00	0,00	0,00	0,00	0,00	0,00	0,00	0,00	0,00	0,03
Kancelářské zařízení	0,01	0,10	0,02	0,03	0,03	0,02	0,05	0,02	0,00	0,00	0,10	0,02	0,03	0,06	0,49
Živé organismy	0,32	0,44	0,43	0,50	0,29	0,10	0,26	0,15	0,29	0,27	0,40	0,21	0,33	0,22	4,20
Hromadný odpad	0,00	0,00	0,00	0,00	0,00	0,00	0,01	0,00	0,00	0,00	0,00	0,00	0,00	0,00	0,02
Fyzikální jevy, živly	0,01	0,04	0,02	0,01	0,01	0,02	0,01	0,01	0,01	0,01	0,01	0,01	0,02	0,01	0,19
Ostatní zdroje	0,00	0,01	0,00	0,01	0,00	0,00	0,01	0,00	0,10	0,07	0,01	0,30	0,46	0,00	0,98
Celkový součet	7,58	10,72	8,08	6,65	7,84	3,76	6,83	4,27	6,41	5,70	10,57	6,07	9,91	5,61	100,00

Tabulka 5. 4 Podíl počtu případů (%) pracovních úrazů, podle kraje, kde má subjekt sídlo (z dat SÚIP a ČBÚ)

5.2 Smrtelné pracovní úrazy

V roce 2016 bylo Státním úřadem inspekce práce registrováno celkem 102 smrtelných pracovních úrazů, ke 2 smrtelným pracovním úrazům došlo u subjektů podléhajících doзору systému ČBÚ (šestí obvodní báňské úřady).

Nejčastějším zdrojem byla pozemní vozidla a ostatní dopravní prostředky - 38 smrtelných pracovních úrazů – převážně dopravní nehody. U smrtelných pracovních úrazů, které vznikly při dopravních nehodách dopravních prostředků na veřejných pozemních komunikacích, se kontrola příčin a okolností pracovních úrazů, v souladu s Metodickým pokynem Generálního inspektora SÚIP neprovádí.

Kontrola příčin a okolností smrtelných pracovních úrazů SÚIP zpravidla provádí u pracovních úrazů, ke kterým došlo při provozu speciálních vozidel a jejich souprav níže uvedených:

- dopravních prostředků pro hromadnou dopravu osob,
- dopravních prostředků pro přepravu zvláště těžkých a rozměrných nákladů a dopravních prostředků pro přepravu nebezpečných látek,
- speciálních vozidel a jejich souprav (v zemědělství, ve stavebnictví, v lesnictví, při zemních pracích, motorových vozíků).

U pracovních úrazů, ke kterým došlo při provozu dopravních prostředků na účelových komunikacích a v neveřejných prostorech, se kontrola příčin a okolností PÚ provádí.

Druhým největším zdrojem byly budovy, konstrukce, povrchy – 15 smrtelných pracovních úrazů – jedná se hlavně o pády z výšky a do hlubiny.

Z pohledů krajů má největší zastoupení smrtelných pracovních úrazů Středočeský kraj (17 úrazů) a Ústecký kraj (16 úrazů).

Podrobnější informace jsou uvedeny v tabulkách 5.5 až 5.8.

	Hl. m. Praha	Středočeský kraj	Jihočeský kraj	Vysočina	Plzeňský kraj	Karlovarský kraj	Ústecký kraj	Liberecký kraj	Královéhradecký kraj	Pardubický kraj	Jihomoravský kraj	Olomoucký kraj	Moravskoslezský kraj	Zlínský kraj	Celkový součet
0 - Žádný zdroj nebo žádné informace o zdroji	1	1						1				2	2	1	8
1000 - Budovy, stavební konstrukce, povrchy – v úrovni země		1							1	1			1		4
2000 - Budovy, konstrukce, povrchy nad úrovní země (uvnitř i vně)	3	3	2	1	3		2	2	1		2	1		1	21
9000 - Stroje a zařízení přenosné nebo mobilní	1				1							1			3
10000 - Stroje a zařízení stabilní			1									1			2
11000 - Systémy pro dopravu, manipulaci a skladování				1			1	1							3
12000 - Pozemní vozidla - nespecifikováno	2	3	3	2	4		3		2	2	3	3	5	6	38
13000 - Ostatní dopravní prostředky - nespecifikováno		2									3	1	1		7
14000 - Materiály, předměty, výrobky, součásti, strojů a vozidel, úlomky,prach	1	2			2	1	1			1		1			9
15000 - Nebezpečné látky a přípravky, radioaktivní látky, biologické látky		2													2
18000 - Živé organismy a lidské bytosti		1												1	2
20000 - Fyzikální jevy a přírodní živly			2			1									3
99000 - Ostatní zdroje neuvedené v tomto třídíku													2		2
Celkový součet	8	15	8	4	10	2	7	4	4	4	8	10	11	9	104

Tabulka 5. 5 Smrtelné pracovní úrazy podle kraje, kde se pracovní úraz stal (z dat SÚIP a ČBÚ)

	Hl. m. Praha	Středočeský kraj	Jihočeský kraj	Vysočina	Plzeňský kraj	Karlovarský kraj	Ústecký kraj	Liberecký kraj	Královéhradecký kraj	Pardubický kraj	Jihomoravský kraj	Olomoucký kraj	Moravskoslezský kraj	Zlínský kraj	Celkový součet
0 - Žádný zdroj nebo žádné informace o zdroji	0,96	0,96	0,00	0,00	0,00	0,00	0,00	0,96	0,00	0,00	0,00	1,92	1,92	0,96	7,69
1000 - Budovy, stavební konstrukce, povrchy – v úrovni země	0,00	0,96	0,00	0,00	0,00	0,00	0,00	0,00	0,96	0,96	0,00	0,00	0,96	0,00	3,85
2000 - Budovy, konstrukce, povrchy nad úrovní země (uvnitř i vně)	2,88	2,88	1,92	0,96	2,88	0,00	1,92	1,92	0,96	0,00	1,92	0,96	0,00	0,96	20,19
9000 - Stroje a zařízení přenosné nebo mobilní	0,96	0,00	0,00	0,00	0,96	0,00	0,00	0,00	0,00	0,00	0,00	0,96	0,00	0,00	2,88
10000 - Stroje a zařízení stabilní	0,00	0,00	0,96	0,00	0,00	0,00	0,00	0,00	0,00	0,00	0,00	0,96	0,00	0,00	1,92
11000 - Systémy pro dopravu, manipulaci a skladování	0,00	0,00	0,00	0,96	0,00	0,00	0,96	0,96	0,00	0,00	0,00	0,00	0,00	0,00	2,88
12000 - Pozemní vozidla - nespécifikováno	1,92	2,88	2,88	1,92	3,85	0,00	2,88	0,00	1,92	1,92	2,88	2,88	4,81	5,77	36,54
13000 - Ostatní dopravní prostředky - nespécifikováno	0,00	1,92	0,00	0,00	0,00	0,00	0,00	0,00	0,00	0,00	2,88	0,96	0,96	0,00	6,73
14000 - Materiály, předměty, výrobky, součásti, strojů a vozidel, úlomky,prach	0,96	1,92	0,00	0,00	1,92	0,96	0,96	0,00	0,00	0,96	0,00	0,96	0,00	0,00	8,65
15000 - Nebezpečné látky a přípravky, radioaktivní látky, biologické látky	0,00	1,92	0,00	0,00	0,00	0,00	0,00	0,00	0,00	0,00	0,00	0,00	0,00	0,00	1,92
18000 - Živé organismy a lidské bytosti	0,00	0,96	0,00	0,00	0,00	0,00	0,00	0,00	0,00	0,00	0,00	0,00	0,00	0,96	1,92
20000 - Fyzikální jevy a přírodní živly	0,00	0,00	1,92	0,00	0,00	0,96	0,00	0,00	0,00	0,00	0,00	0,00	0,00	0,00	2,88
99000 - Ostatní zdroje neuvedené v tomto třídění	0,00	0,00	0,00	0,00	0,00	0,00	0,00	0,00	0,00	0,00	0,00	0,00	1,92	0,00	1,92
Celkový součet	7,69	14,42	7,69	3,85	9,62	1,92	6,73	3,85	3,85	3,85	7,69	9,62	10,58	8,65	100,00

Tabulka 5. 6 Podíl počtu smrtelných úrazů (%) – podle místa úrazu (z dat SÚIP a ČBÚ)

	Hl. m. Praha	Středočeský kraj	Jihočeský kraj	Vysočina	Plzeňský kraj	Karlovarský kraj	Ústecký kraj	Liberecký kraj	Královéhradecký kraj	Pardubický kraj	Jihomoravský kraj	Olomoucký kraj	Moravskoslezský kraj	Zlínský kraj	Zahraníčí	
0 - Žádný zdroj nebo žádné informace o zdroji	1						1					1	3	1	1	8
1000 - Budovy, stavební konstrukce, povrchy – v úrovni země		1							1	1			1			4
2000 - Budovy, konstrukce, povrchy nad úrovní země	3	3	2	1	3		3	2	1		2	1				21
9000 - Stroje a zařízení přenosné nebo mobilní	1				1							1				3
10000 - Stroje a zařízení stabilní			1									1				2
11000 - Systémy pro dopravu, manipulaci a skladování				1			1	1								3
12000 - Pozemní vozidla	2	3	3	2	4		3		2	2	3	2	3	6	3	38
13000 - Ostatní dopravní prostředky		1									2	1	1	1	1	7
14000 - Materiály, předměty, výrobky, součásti, strojů a vozidel, úlomky,prach	1	2	1		1	1	1			1		1				9
15000 - Nebezpečné látky a přípravky, radioaktivní látky, biologické látky		1												1		2
18000 - Živé organismy a lidské bytosti		1												1		2
20000 - Fyzikální jevy a přírodní živly			2			1										3
99000 - Ostatní zdroje neuvedené v tomto třídění													2			2
Celkový součet	8	12	9	4	9	2	9	3	4	4	7	8	10	10	5	104

Tabulka 5. 7 Smrtelné pracovní úrazy, podle kraje, kde má subjekt sídlo (z dat SÚIP a ČBÚ)

	Hl. m. Praha	Středočeský kraj	Jihočeský kraj	Vysočina	Plzeňský kraj	Karlovarský kraj	Ústecký kraj	Liberecký kraj	Královéhradecký kraj	Pardubický kraj	Jihomoravský kraj	Olomoucký kraj	Moravskoslezský kraj	Zlínský kraj	Zahraníčí	
0 - Žádný zdroj nebo žádné informace o zdroji	0,96	0,00	0,00	0,00	0,00	0,00	0,96	0,00	0,00	0,00	0,00	0,96	2,88	0,96	0,96	7,69
1000 - Budovy, stavební konstrukce, povrchy – v úrovni země	0,00	0,96	0,00	0,00	0,00	0,00	0,00	0,00	0,96	0,96	0,00	0,00	0,96	0,00	0,00	3,85
2000 - Budovy, konstrukce, povrchy nad úrovní země	2,88	2,88	1,92	0,96	2,88	0,00	2,88	1,92	0,96	0,00	1,92	0,96	0,00	0,00	0,00	20,19
9000 - Stroje a zařízení přenosné nebo mobilní	0,96	0,00	0,00	0,00	0,96	0,00	0,00	0,00	0,00	0,00	0,00	0,96	0,00	0,00	0,00	2,88
10000 - Stroje a zařízení stabilní	0,00	0,00	0,96	0,00	0,00	0,00	0,00	0,00	0,00	0,00	0,00	0,96	0,00	0,00	0,00	1,92
11000 - Systémy pro dopravu, manipulaci a skladování	0,00	0,00	0,00	0,96	0,00	0,00	0,96	0,96	0,00	0,00	0,00	0,00	0,00	0,00	0,00	2,88
12000 - Pozemní vozidla	1,92	2,88	2,88	1,92	3,85	0,00	2,88	0,00	1,92	1,92	2,88	1,92	2,88	5,77	2,88	36,54
13000 - Ostatní dopravní prostředky	0,00	0,96	0,00	0,00	0,00	0,00	0,00	0,00	0,00	0,00	1,92	0,96	0,96	0,96	0,96	6,73
14000 - Materiály, předměty, výrobky, součásti, strojů a vozidel, úlomky, prach	0,96	1,92	0,96	0,00	0,96	0,96	0,96	0,00	0,00	0,96	0,00	0,96	0,00	0,00	0,00	8,65
15000 - Nebezpečné látky a přípravky, radioaktivní látky, biologické látky	0,00	0,96	0,00	0,00	0,00	0,00	0,00	0,00	0,00	0,00	0,00	0,00	0,00	0,96	0,00	1,92
18000 - Živé organismy a lidské bytosti	0,00	0,96	0,00	0,00	0,00	0,00	0,00	0,00	0,00	0,00	0,00	0,00	0,00	0,96	0,00	1,92
20000 - Fyzikální jevy a přírodní živly	0,00	0,00	1,92	0,00	0,00	0,96	0,00	0,00	0,00	0,00	0,00	0,00	0,00	0,00	0,00	2,88
99000 - Ostatní zdroje neuvedené v tomto třídění	0,00	0,00	0,00	0,00	0,00	0,00	0,00	0,00	0,00	0,00	0,00	0,00	1,92	0,00	0,00	1,92
Celkový součet	7,69	11,54	8,65	3,85	8,65	1,92	8,65	2,88	3,85	3,85	6,73	7,69	9,62	9,62	4,81	100

Tabulka 5. 8 Podíl počtu případů (%) - podle kraje, kde má subjekt sídlo (z dat SÚIP a ČBÚ)

6 PŘÍČINY PRACOVNÍCH ÚRAZŮ

6.1 Příčiny pracovních úrazů s pracovní neschopností nad 3 dny

Příčiny pracovních úrazů dělíme do 15 kategorií. Nejvíce pracovních úrazů, celkem 35 201 (oproti 33 603 pracovním úrazům v roce 2015), se stalo v důsledku špatně nebo nedostatečně odhadnutého rizika. Tato hodnota představuje 78,62 % (81,09 % v roce 2014) celkového počtu pracovních úrazů. Ostatní položky příčin pracovních úrazů jsou v záznamech o *pracovních* úrazech uváděny v mnohem menší míře.

Příčina pracovního úrazu	2016
0 - Nejistěno	2478
1 - Vadný nebo nepříznivý stav zdroje úrazu (nikoliv pracoviště)	483
2 - Chybějící nebo nedostatečná ochranná zařízení a zajištění	38
3 - Chybějící (nepřidělené), nedostatečné nebo nevhodné OOPP	22
4 - Nepříznivý stav nebo vadné uspořádání pracoviště popř. komunikace	117
5 - Závady v osvětlení a viditelnosti, nepříznivé vlivy hluku, otřesů a vadného ovzduší na pracovišti (komunikaci)	8
6 - Nesprávná organizace práce	81
7 - Neobeznámenost s podmínkami bezpečné práce a nedostatek potřebné kvalifikace (teoretických znalostí, dovedností, zručnosti, přizpůsobení)	8
8 - Používání nebezpečných postupů nebo způsobu práce včetně jednání bez oprávnění, proti zákazu, prodlévání v ohroženém prostoru.	1090
9 - Odstranění nebo nepoužívání předepsaných bezpečnostních zařízení a ochranných opatření	12
10 - Nepoužívání (nesprávné používání) předepsaných a předělených OOPP (přístrojů)	180
11 - Ohrožení jinými osobami (odvedení pozornosti při práci, žerty, hádky a jiná nesprávná a/či nebezpečná jednání druhých osob	279
12 - Nedostatky osobních předpokladů k řádnému pracovnímu výkonu	4560
13 - Ohrožení zvířaty a přírodními živly	215
14 - Špatně nebo nedostatečně odhadnuté riziko	35201
Celkem	44772

Tabulka 6. 1 Příčiny pracovních úrazů – rok 2016 (z dat SÚIP, ČBÚ)

6.2 Příčiny smrtelných pracovních úrazů, příčiny pracovních úrazů s hospitalizací nad 5 kalendářních dnů

Příčina	Počet smrtelných pracovních úrazů (SÚIP, ČBÚ)	Počet pracovních úrazů s hospitalizací nad 5 dnů (SÚIP)
0 - Nežjištěno	17	96
1 - Vadný nebo nepříznivý stav zdroje úrazu (nikoliv pracoviště)	1	27
2 - Chybějící nebo nedostatečná ochranná zařízení a zajištění	2	18
3 - Chybějící (nepřidělené), nedostatečné nebo nevhodné OOPP		8
4 - Nepříznivý stav nebo vadné uspořádání pracoviště popř. komunikace		18
6 - Nesprávná organizace práce	3	30
7 - Neobeznámenost s podmínkami bezpečné práce a nedostatek potřebné kvalifikace (teoret. znalostí, dovedností, zručnosti, přizpůsobení apod.)		7
8 - Používání nebezpečných postupů nebo způsobů práce včetně jednání bez oprávnění, proti zákazu, prodlévání v ohroženém prostoru.	16	99
9 - Odstranění nebo nepoužívání předepsaných bezpečnostních zařízení a ochranných opatření		8
10 - Nepoužívání (nesprávné používání) předepsaných a předělených OOPP (přístrojů)	3	14
11 - Ohrožení jinými osobami (odvedení pozornosti při práci, žerty, hádky a jiná nesprávná či nebezpečná jednání druhých osob)	4	25
12 - Nedostatky osobních předpokladů k řádnému pracovnímu výkonu (chybějící tělesné předpoklady, smyslové nedostatky, nepříznivé osobní vlastnosti a okamžité psychofyziologické stavy)	4	74
13 - Ohrožení zvířaty a přírodními živly		13
14 - Špatně nebo nedostatečně odhadnuté riziko	54	886
Celkem	104	1323

Tabulka 6. 2 Příčiny smrtelných pracovních úrazů a příčiny pracovních úrazů s hospitalizací nad 5 dnů (z dat SÚIP, ČBÚ)

Nejčastější příčinou pracovních úrazů s hospitalizací nad 5 dnů uváděnou zaměstnavateli v roce 2016 bylo „špatně nebo nedostatečně odhadnuté riziko“. Tato příčina byla uváděna u 66,97 % případů.

Na druhém místě bylo „používání nebezpečných postupů nebo způsobů práce vč. jednání bez oprávnění, proti zákazu, prodlévání v ohroženém prostoru“ – 7,48 %.

Ostatní položky příčin pracovních úrazů s hospitalizací nad 5 dnů jsou v záznamech o *pracovních* úrazech uváděny v mnohem menší míře.

Nejčastější příčinou smrtelných pracovních úrazů jsou rovněž „špatně nebo nedostatečně odhadnuté riziko“ a „používání nebezpečných postupů nebo způsobů práce vč. jednání bez oprávnění, proti zákazu, prodlévání v ohroženém prostoru“ – viz tabulka 6. 2.

Další informace o příčinách pracovních úrazů přinášejí údaje o porušených předpisech, které byly v souvislosti s pracovním úrazem porušeny. Tyto údaje o smrtelných pracovních úrazech vyplývají z nezávislého šetření pracovních úrazů prováděného OIP a OBÚ. Příčiny a porušené předpisy u smrtelných pracovních úrazů způsobených dopravními nehodami šetří policie.

Nejčastěji porušené předpisy v uplynulých letech:

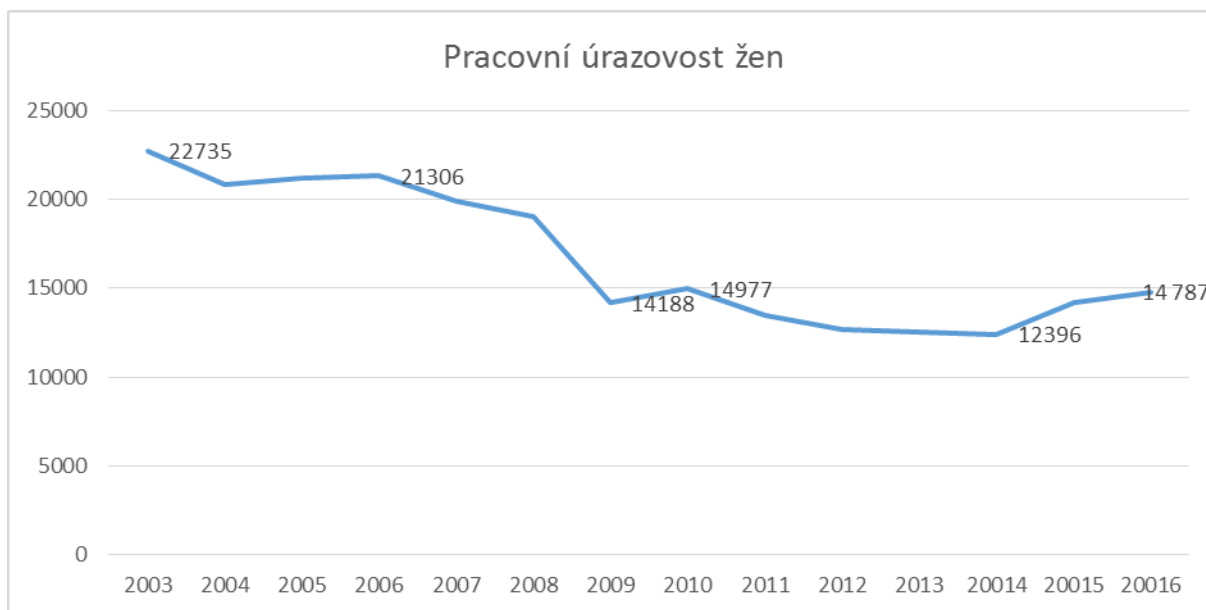
- zákon č. 262/2006 Sb., (zákoník práce),
- zákon č. 361/2000 Sb., (silniční zákon),
- zákon č. 309/2006 Sb., kterým se upravují další požadavky BOZP,
- nařízení vlády č. 362/2005 Sb., o bližších požadavcích na BOZP na pracovištích s nebezpečím pádu z výšky a do hloubky,
- nařízení vlády č. 101/2005 Sb., o podrobnějších požadavcích na pracoviště a pracovní prostředí,
- nařízení vlády č. 591/2006 Sb., o bližších minimálních požadavcích na BOZP na staveništích,
- vyhlášky ČBÚ č. 22/1989 Sb., o ochraně zdraví při práci a bezpečnosti provozu při hornické činnosti prováděné hornickým způsobem v podzemí a č. 26/1989 Sb., o ochraně zdraví při práci a bezpečnosti provozu při hornické činnosti a při činnosti prováděné hornickým způsobem na povrchu,
- nařízení vlády č. 378/2001 Sb., kterým se stanoví podmínky ochrany zdraví zaměstnanců při práci.

7 PRACOVNÍ ÚRAZOVOST ŽEN, MLADISTVÝCH A CIZÍCH STÁTNÍCH PŘÍSLUŠNÍKŮ

7.1 Pracovní úrazovost žen

V roce 2016 došlo k mírnému nárůstu pracovní úrazovosti žen. V roce 2016 bylo zaznamenáno celkem 14 787 pracovním úrazům žen oproti 14 214 pracovních úrazů žen v roce 2015, což znamená nárůst o 573 případů.

V roce 2016 došlo celkem ke 3 smrtelným pracovním úrazům žen oproti 11 smrtelným pracovním úrazům žen v roce 2015, což znamená pokles o 8 případů.



Graf 7. 1 Vývoj pracovní úrazovosti žen (z dat SÚIP, ČBÚ)

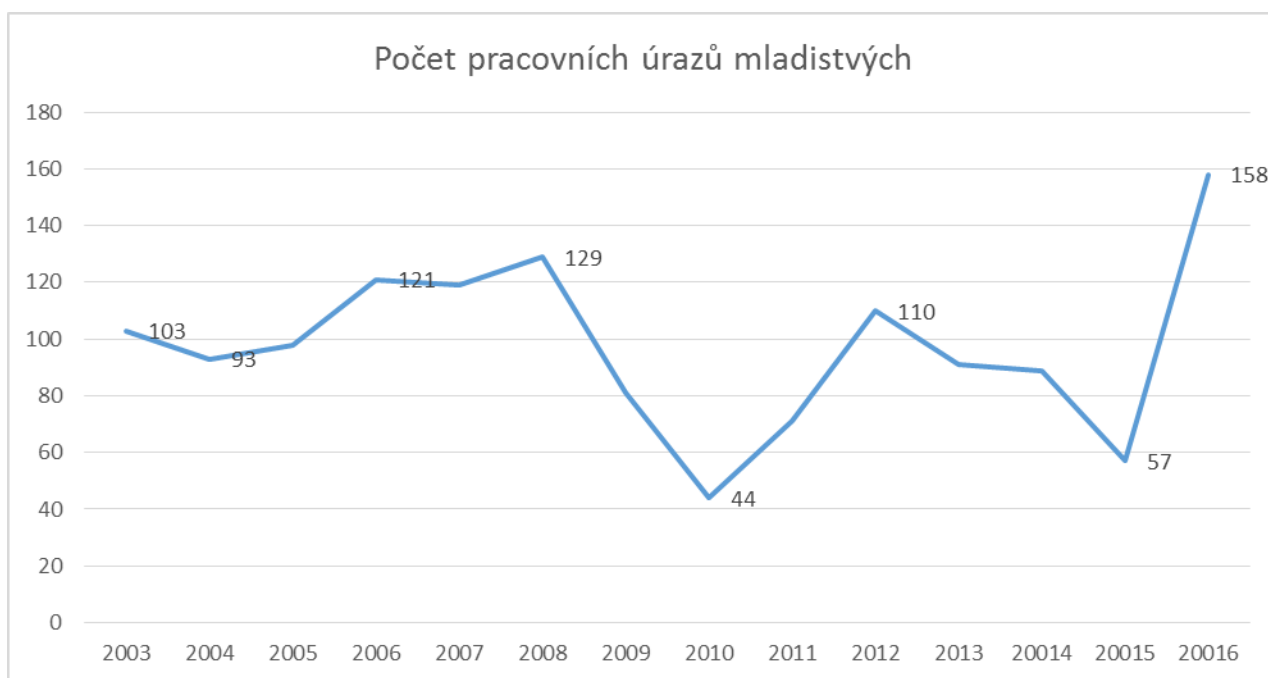
Odvětví	Počet pojištěných žen	Počet úrazů	Četnost v odvětví
A - Zemědělství, lesnictví a rybářství	35 955	792	2,20
B - Těžba a dobývání	3 746	19	0,51
C - Zpracovatelský průmysl	459 730	5 052	1,10
D - Výroba a rozvod elektřiny, plynu, tepla a klimatizovaného vzduchu	8 405	16	0,19
E - Zásobování vodou; činnosti související s odpadními vodami, odpady a sanacemi	14 519	88	0,61
F - Stavebnictví	39 948	83	0,21
G - Velkoobchod a maloobchod; opravy a údržba motorových vozidel	347 766	2 371	0,68
H - Doprava a skladování	87 430	1 067	1,22
I - Ubytování, stravování a pohostinství	83 489	550	0,66
J - Informační a komunikační činnosti	42 857	35	0,08
K - Peněžnictví a pojišťovnictví	60 867	65	0,11
L - Činnosti v oblasti nemovitostí	33 005	77	0,23
M - Profesní, vědecké a technické činnosti	106 509	130	0,12
N - Administrativní a podpůrné činnosti	122 590	949	0,77
O - Veřejná správa a obrana; povinné sociální zabezpečení	174 525	470	0,27
P - Vzdělávání	260 782	1 092	0,42
Q - Zdravotní a sociální péče	280 687	1 634	0,58
R - Kulturní, zábavní a rekreační činnosti	38 166	172	0,45
S - Ostatní činnosti	41 804	125	0,30
U - Činnosti exiteritoriálních organizací a orgánů	43	-	-
Celkem	2 242 823	14 787	0,66

Tabulka 7. 1 Pracovní úrazovost žen v odvětvích (z dat ČSÚ)

V roce 2016 bylo nejvíce nemocensky pojištěných žen ve zpracovatelském průmyslu, 459 730. V tomto odvětví bylo také nejvíce pracovních úrazů. Z tabulky vyčteme, že množství pracovních úrazů nemusí záviset na velikosti odvětví. Největší četnost zranění bylo v oblasti zemědělství, lesnictví a rybářství. Při počtu 35 955 nemocensky pojištěných žen utrpělo pracovní zranění 792 žen.

7.2 Pracovní úrazovost mladistvých

Počet pracovních úrazů mladistvých s pracovní neschopností v roce 2016 vzrostl na 158. Ani v jednom případě se nejednalo o smrtelný úraz nebo o úraz s hospitalizací nad 5 dnů. Na minimu byla pracovní úrazovost mladistvých v roce 2010 – 44 pracovních úrazů.



Graf 7. 2 Vývoj pracovní úrazovosti mladistvých (SÚIP)

7.3 Pracovní úrazovost cizinců a občanů Evropské Unie mimo Českou republiku

V roce 2016 došlo na území České republiky k 1 091 pracovním úrazům cizinců a občanů Evropské Unie mimo Českou Republiku. Rozložení počtu pracovních úrazů podle státní příslušnosti zraněného je zobrazeno v následující tabulce 7.3.

Státní příslušnost	Počet závažných úrazů	Počet smrtelných úrazů	Počet ostatních úrazů
Slovenská republika	17	5	412
Ukrajina	13	1	187
Polsko	1	1	169
Bulharsko	6		71
Rumunsko	6		51
Mongolsko			26
Moldavská republika	1		14
Ruská federace			14
Maďarsko	2		10
Itálie			9
Vietnam	1		8
Bělorusko			7
Kazachstán	1		6
Srbsko			5
Francie			4
Arménie			4
Chorvatsko			3
Spojené království			3
Litva	1		1
Německo			2
Egypt			2
Indie			2
Kosovo			2
Makedonie			2
Tunisko			2
Turecko			2
Uzbekistán			2
Nizozemsko			1
Rakousko	1		
Slovinsko			1
Americké Panenské ostrovy			1
Ázerbájdžán			1
Bosna a Hercegovina			1
Černá Hora			1
Džibutsko			1
Ghana			1
Japonsko			1
Jordánsko			1
Kuba			1
Libye			1
Mexiko			1
Norsko	1		
Pobřeží Slonoviny			1
Celkový součet	51	6	1034

Tabulka 7. 2 Pracovní úrazovost cizinců a občanů Evropské Unie (z dat SÚIP a ČBÚ)

8. DALŠÍ UKAZATELE

(z podkladů SÚIP a ČBÚ)

Věk zraněného	Počet úrazů
41 - 45	5886
21 - 25	5864
36 - 40	5568
51 - 55	4938
46 - 50	4849
26 - 30	4847
31 - 35	4502
56 - 60	4132
16 - 20	1921
61 - 65	1443

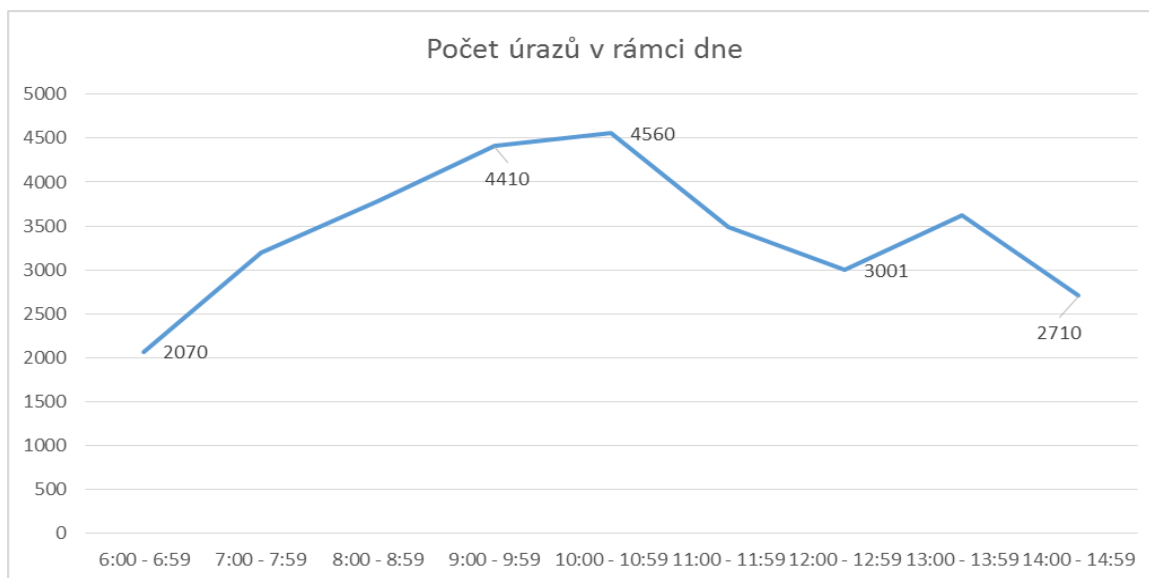
Tabulka 8.1 Počet pracovních úrazů podle věku zraněného (prvních deset položek)

Zaměstnání (roky)	Počet úrazů
0	14112
1	5605
2	3334
3	2285
4	2020
5	1938
6	1485
8	1421
9	1229
7	1225
10	1129

Tabulka 8.2 Počet pracovních úrazů podle odpracovaných let, členěno podle celých let (položky nad 1 000 případů)

Čas úrazu v rámci dne	Počet úrazů
10:00 - 10:59	4560
9:00 - 9:59	4410
8:00 - 8:59	3784
13:00 - 13:59	3620
11:00 - 11:59	3490
7:00 - 7:59	3192
12:00 - 12:59	3001
14:00 - 14:59	2710
6:00 - 6:59	2070
15:00 - 15:59	2016

Tabulka 8.3 Počet pracovních úrazů podle času úrazu v rámci dne podle celých hodin (prvních deset položek)



Graf 8.1 Počet pracovních úrazů podle času úrazu v rámci dne podle celých hodin

Datum úrazu - den v týdnu	Počet úrazů
Pondělí	9391
Úterý	8418
Středa	8217
Čtvrtek	7886
Pátek	6757
Sobota	2258
Neděle	1845

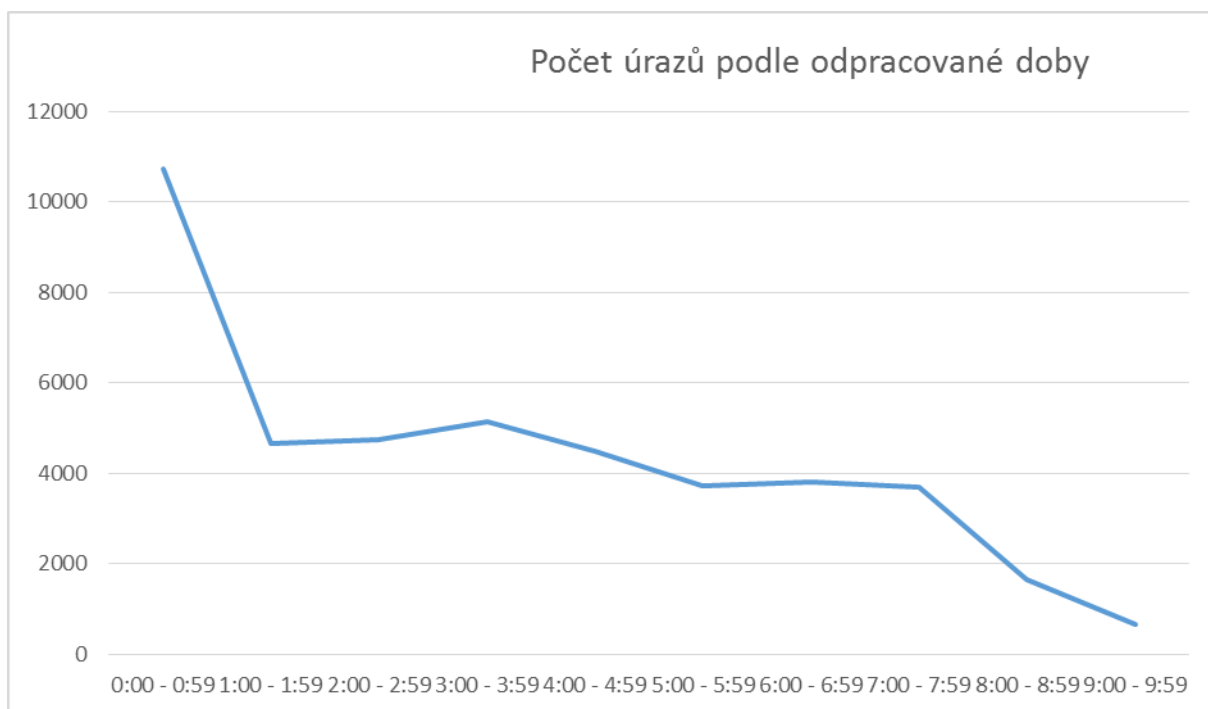
Tabulka 8.4 Počet pracovních úrazů podle dnů v týdnu

Měsíc úrazu	Počet úrazů
Leden	4197
Únor	3806
Březen	3796
Duben	3862
Květen	4078
Červen	3973
Červenec	2969
Srpen	3691
Září	3890
Říjen	3780
Listopad	3795
Prosinec	2935

Tabulka 8.5 Počet pracovních úrazů podle měsíce úrazu

Odpracovaná doba	Počet úrazů
0:00 - 0:59	10738
3:00 - 3:59	5137
2:00 - 2:59	4751
1:00 - 1:59	4657
4:00 - 4:59	4500
6:00 - 6:59	3808
5:00 - 5:59	3729
7:00 - 7:59	3686
8:00 - 8:59	1654
9:00 - 9:59	676

Tabulka 8.6 Počet pracovních úrazů podle odpracované doby před úrazem, členěno podle celých hodin (prvních deset položek)



Graf 8.2 Počet pracovních úrazů podle odpracované doby před úrazem podle celých hodin

Počet smrtelných pracovních úrazů			
Vztah k zaměstnavateli	Rok 2014 (SÚIP)	Rok 2015 (SÚIP)	Rok 2016 (SÚIP, ČBÚ)
Zaměstnanec agentury práce nebo dočasně přidělený k výkonu práce za účelem prohloubení kvalifikace u jiné právnické nebo fyzické osoby	4	1	-
Osoba vykonávající činnosti nebo poskytující služby mimo pracovněprávní vztahy	7	9	6
Zaměstnanec zaměstnaný na základě dohod o pracích konaných mimo pracovní poměr	10	21	7
Zaměstnanec v pracovním poměru	84	78	82
OSVČ	1	13	9
Celkem	106	122	104

Tabulka 8.7 Počet smrtelných pracovních úrazů podle vztahu k zaměstnavateli (z dat SÚIP, ČBÚ)

9. PŘEHLED UKAZATELŮ

9.1 Absolutní ukazatele

Absolutní ukazatele vyjadřují ekonomický dosah absence plynoucí z pracovních úrazů a je možné z nich vypočítat relativní ukazatele. Obsahové vymezení jednotlivých ukazatelů je uvedeno níže.

Průměrný počet nemocensky pojištěných (pojištěnci)

Ukazatel zahrnuje průměrný počet osob, které jsou nemocensky pojištěny podle § 2 zákona č. 54/1956 Sb., o nemocenském pojištění zaměstnanců, ve znění pozdějších předpisů a osoby samostatně výdělečně činné pojištěné podle § 145a až 145f zákona č. 100/1988 Sb., o sociálním zabezpečení ve znění pozdějších předpisů.

Do průměrného počtu nemocensky pojištěných nejsou zahrnovány ženy na mateřské dovolené a vojáci základní vojenské služby.

Počet nově hlášených případů pracovní neschopnosti pro pracovní úraz (pracovní úrazy s pracovní neschopností)

Ukazatel zahrnuje pracovní úrazy, za něž jsou považovány ty úrazy, které se staly zaměstnancům při plnění pracovních úkolů nebo v přímé souvislosti s nimi.

Počet kalendářních dnů pracovní neschopnosti pro pracovní úrazy (dny pracovní neschopnosti)

Ukazatel vykazuje souhrnný počet kalendářních dnů, po které byli v daném období (roce) nemocensky pojištěni práce neschopni pro pracovní úraz, zjištěný na základě předložených hlášení o počátku a ukončení pracovní neschopnosti.

Počet smrtelných pracovních úrazů

Ukazatel zahrnuje pracovní úrazy, které způsobily nemocensky pojištěným smrt, a to ihned nebo nejpozději do jednoho roku po vzniku pracovního úrazu (nařízení vlády č. 201/2010 Sb.).

9.2 Relativní ukazatele

Relativní ukazatele vznikají srovnáním dvou nebo více absolutních ukazatelů. Slouží k porovnávání úrovně bezpečnosti v různých oblastech (regionech, odvětvových ekonomických činnostech, skupinách zaměstnanců, létech, druzích událostí apod.). Definice a způsoby jejich výpočtu jsou uvedeny níže. Jde o tyto ukazatele:

Četnost případů pracovní neschopnosti pro pracovní úraz na 100 nemocensky pojištěných (četnost případů na 100 pojištěnců)

Ukazatel vyjadřuje počet nově hlášených případů pracovní neschopnosti pro pracovní úraz, které připadají v průměru na 100 nemocensky pojištěných.

Průměrná délka trvání případu pracovní neschopnosti pro pracovní úraz v kalendářních dnech (průměrná délka trvání případu)

Ukazatel vyjadřuje, kolik kalendářních dnů pracovní neschopnosti v průměru připadá na jeden nově hlášený případ pracovní neschopnosti pro pracovní úraz.

Průměrné procento pracovní neschopnosti pro pracovní úrazy (průměrné procento pracovní neschopnosti)

Ukazatel vyjadřuje podíl kalendářních dnů pracovní neschopnosti pro pracovní úraz na celkovém kalendářním fondu pojištěnců ve sledovaném období (roce) vyjádřený v procentech.

Průměrný denní stav práce neschopných pro pracovní úraz (průměrný denní stav práce neschopných)

Představuje počet nemocensky pojištěných, kteří byli ve sledovaném období (roce) průměrně denně nepřítomni v práci z důvodů pracovní neschopnosti pro pracovní úraz.

Četnost smrtelných pracovních úrazů na 10 000 nemocensky pojištěných (smrtelné úrazy na 10 000 pojištěnců)

Ukazatel vyjadřuje, kolik pojištěnců z 10 000 nemocensky pojištěných ve sledovaném období zemřelo na následky pracovních úrazů.

Procento smrtelných pracovních úrazů z nově hlášených případů pracovních úrazů (procento z pracovních úrazů s pracovní neschopností)

Ukazatel stanoví, kolik procent z případů pracovních úrazů vykazovaných ve sledovaném období končilo smrtí postižených v důsledku pracovních úrazů.

