



STÁTNÍ ÚŘAD  
INSPEKCE PRÁCE

# 2014

## Pracovní úrazovost v České republice v roce 2014

Zpracováno Státním úřadem inspekce práce

Zpracováno z podkladů SÚIP, ČBÚ, ČSÚ





## **Předkládaná zpráva o pracovní úrazovosti v České republice v roce 2014**

- je vypracována na základě
  - statistických dat Českého statistického úřadu – pracovní úrazy včetně pracovních úrazů s pracovní neschopností nepřesahující 3 kalendářní dny
  - údajů ze záznamů o úrazech zaslaných příslušným oblastním inspektorátům práce při pracovní neschopnosti delší než tři kalendářní dny a při úmrtí zaměstnance (stav k 7. 5. 2015)
  - údajů ze záznamů o úrazech zaslaných příslušným obvodním báňským úřadům při pracovní neschopnosti delší než tři kalendářní dny a při úmrtí zaměstnance (stav k 7. 5. 2015)
  - kontrol příčin a okolností pracovních úrazů a šetření (zjišťování stavu, příčin a následků) pracovních úrazů
  
- obsahuje statistické ukazatele pracovní úrazovosti a smrtelné pracovní úrazovosti v České republice v roce 2014, regionální rozdělení pracovních úrazů, rozdělení zaměstnavatelů podle odvětví činnosti (dle CZ NACE), právní formy zaměstnavatelů, zdrojů a příčin vzniku pracovních úrazů a další charakteristiky. Uvádí nejčastěji porušované předpisy v souvislosti s pracovními úrazy.

Rokem 2012 byla ukončena povinnost statistického vykazování pracovní neschopnosti pro nemoc a úraz prostřednictvím statistického výkazu Nem Úr 1-02. Využití údajů České správy sociálního zabezpečení při zajištění statistik pracovní neschopnosti znamená, že již nejsou publikována statistická data o úrazech bez pracovní neschopnosti.

Podrobné statistické údaje o pracovní úrazovosti jsou prezentovány na internetových stránkách ČSÚ v elektronické publikaci "Pracovní neschopnost pro nemoc a úraz v České republice za rok 2014". E-publikace 260004-14 je dostupná pod odkazem <https://www.czso.cz/csu/czso/pracovni-neschopnost-pro-nemoc-a-uraz-2-pololeti-2014>.

### **Použité zkratky**

SÚIP – Státní úřad bezpečnosti práce

ČBÚ – Český báňský úřad

ČSÚ – Český statistický úřad

OIP – oblastní inspektorát práce

OBÚ – obvodní báňský úřad

ČSSZ – Česká správa sociálního zabezpečení

ZP – Zákoník práce

ESAW – European Statistics on Accidents at Work

CZ-NACE – Klasifikace ekonomických činností, od 1.1.2008 nahrazuje klasifikaci OKEČ; (z názvu "Nomenclature générale des Activités économiques dans les Communautés Européennes")

## Obsah

1 Úvod .....	4
<b>1.1 Pracovní úrazovost v České republice v roce 2014 .....</b>	<b>4</b>
<b>1.2 O pracovních úrazech.....</b>	<b>4</b>
2 VÝVOJ PRACOVNÍ ÚRAZOVOSTI V ČESKÉ REPUBLICE V ROCE 2014 .....	7
2.1 Hodnoty ukazatelů pracovní úrazovosti v ČR v roce 2014 .....	7
2.2 Hodnoty ukazatelů smrtelné pracovní úrazovosti v ČR v roce 2014 .....	7
2.3 Hodnoty ukazatelů pracovní úrazovosti s hospitalizací nad 5 dnů v ČR v roce 2014 .....	8
2.4 Vývoj ukazatelů pracovní úrazovosti v ČR.....	8
2.5 Vývoj ukazatelů smrtelné pracovní úrazovosti v ČR.....	10
3 PRACOVNÍ ÚRAZOVOST DLE KRAJŮ ČR .....	13
3.1 Celková pracovní úrazovost v roce 2014 dle krajů ČR .....	14
3.2 Smrtelná pracovní úrazovost v roce 2014 dle krajů ČR .....	16
3.3 Pracovní úrazovost s hospitalizací nad 5 dnů v roce 2014 dle krajů ČR.....	18
3.4 Vývoj pracovní úrazovosti dle krajů ČR.....	19
4 PRACOVNÍ ÚRAZOVOST V ODVĚTVÍCH.....	21
5 ZDROJE PRACOVNÍCH ÚRAZŮ V ROCE 2014.....	23
5.1 Pracovní úrazy s pracovní neschopností delší než 3 dny .....	23
5.2 Smrtelné pracovní úrazy .....	28
6 PŘÍČINY PRACOVNÍCH ÚRAZŮ .....	33
6.1 Příčiny pracovních úrazů s pracovní neschopností nad 3 dny.....	33
6.2 Příčiny smrtelných pracovních úrazů, příčiny pracovních úrazů s hospitalizací nad 5 kalendářních dnů.....	35
7 PRACOVNÍ ÚRAZOVOST ŽEN, MLADISTVÝCH A CIZÍCH STÁTNÍCH PŘÍSLUŠNÍKŮ .....	37
7.1 Pracovní úrazovost žen .....	37
7.2 Pracovní úrazovost mladistvých .....	38
7.3 Pracovní úrazovost cizinců a občanů Evropské Unie mimo Českou republiku.....	39
8. DALŠÍ UKAZATELÉ .....	40
9. PŘEHLED UKAZATELŮ .....	42
9.1 Absolutní ukazatele .....	42
9.2 Relativní ukazatele.....	42

## 1 Úvod

### 1.1 Pracovní úrazovost v České republice v roce 2014

Státní úřad inspekce práce byl pověřen zpracováním Zprávy o pracovní úrazovosti v České Republice a databáze statistických údajů o pracovních úrazech ve formátu ESAW k zaslání na EUROSTAT rozhodnutím Ministerstva práce a sociálních věcí dne 16. května 2012. Státní úřad inspekce práce navázal v této oblasti spolupráci s Českým báňským úřadem a vytvořil pro potřeby ČBÚ aplikaci pro evidenci pracovních úrazů v ESAW formátu. Údaje o pracovních úrazech v kompetenci ČBÚ pro potřeby EUROSTAT jsou do IS SÚIP exportovány bez osobních dat postižených.

V roce 2014 bylo v České republice zaznamenáno celkem **45 058 pracovních úrazů** s pracovní neschopností. Ve srovnání s rokem 2013 to znamená nárůst počtu pracovních úrazů s pracovní neschopností o 950 případů.

V roce 2014 došlo ke **117 smrtelným pracovním úrazům**, což představuje oproti roku 2013 nárůst o 4 pracovní úrazy. Nárůst byl způsoben zejména větším počtem smrtelných pracovních úrazů kompetenci ČBÚ.

Statistické údaje ČSÚ o pracovní úrazovosti jsou zpracovány z dat ČSSZ. Jsou početně přesné, ale neobsahují doplňující údaje obsažené v záznamu o úrazu, který zasílá zaměstnavatel příslušnému oblastnímu inspektorátu práce nebo příslušnému obvodnímu báňskému úřadu. Tyto údaje událost podrobněji popisují, kontrolní orgány využívají získané informace ke své další práci. Část z dále publikovaných statistik je založena na těchto datech, v některých jsou statistiky doplněny daty ČSÚ. Například region úrazu vychází ze skutečného místa, kde se úraz stal a nikoliv jen ze sídla firmy, proto uvádí i úrazy, které se udály v zahraničí:

Druh úrazu	Počet úrazů v zahraničí	
	2013	2014
Ostatní	371	311
S hospitalizací nad 5 dnů	46	45
Smrtelný	8	8

### 1.2 O pracovních úrazech

#### Co je pracovní úraz?

Pracovním úrazem se rozumí poškození zdraví nebo smrt, které byly zaměstnanci způsobeny nezávisle na jeho vůli krátkodobým, náhlým a násilným působením vnějších vlivů nebo vlastní tělesné síly při plnění pracovních úkolů nebo v přímé souvislosti s ním.

Dle § 105 odst. 1, zákona č. 262/2006 Sb., zákoník práce, ve znění pozdějších předpisů musí zaměstnavatel vyšetřit příčiny a okolnosti vzniku každého pracovního úrazu.

Dle § 105 odst. 2 ZP musí v knize úrazů vést evidenci všech pracovních úrazů, i když jimi nebyla způsobena pracovní neschopnost delší než tři kalendářní dny (popř. žádná pracovní neschopnost).

Dle § 105 odst. 3 ZP při pracovní neschopnosti delší než tři kalendářní dny a při úmrtí zaměstnance musí zaměstnavatel nejpozději do pěti pracovních dnů po oznámení úrazu vyhotovit záznam o pracovním úrazu a vést o pracovním úrazu dokumentaci (dle Nařízení vlády č. 201/2010Sb.).

### **Druhy pracovních úrazů**

**Smrtný** - takové poškození zdraví, na jehož následky úrazem postižený zaměstnanec nejpozději do 1 roku zemřel.

**S hospitalizací delší než 5 dní** – takové poškození zdraví, jehož ošetřování si vyžádalo pobyt v nemocnici delší než 5 kalendářních dnů.

**Ostatní** – takové poškození zdraví, na jehož následky je postižený v dočasné pracovní neschopnosti.

### **Hlášení pracovních úrazů**

Zaměstnavatel ohlásí pracovní úraz bez zbytečného odkladu

- územně příslušnému útvaru Policie České republiky, nasvědčují-li zjištěné skutečnosti tomu, že v souvislosti s pracovním úrazem byl spáchán trestný čin,
- odborové organizaci a zástupci pro oblast bezpečnosti a ochrany zdraví při práci,
- příslušnému oblastnímu inspektorátu práce, došlo-li k úrazu u fyzické nebo právnické osoby, která podle jiného právního předpisu podléhá jeho kontrolní působnosti, a trvá-li hospitalizace úrazem postiženého zaměstnance více než 5 dnů nebo lze-li vzhledem k povaze zranění takovou dobu hospitalizace předpokládat,
- příslušnému obvodnímu báňskému úřadu, podléhá-li činnost, pracoviště nebo technické zařízení vrchnímu dozoru podle jiného právního předpisu, jde-li o závažný pracovní úraz podle jiného právního předpisu,
- zaměstnavateli, který zaměstnance k práci u něho vyslal nebo dočasně přidělil,
- zdravotní pojišťovně, u které je pracovním úrazem postižený zaměstnanec pojištěn.

Stejnou ohlašovací povinnost musí zaměstnavatel bez zbytečného odkladu splnit také v případě **smrtného pracovního úrazu**.

### **Vyhotovení a zasílání záznamu o úrazu**

Pro evidenci, hlášení a zasílání záznamu o úrazu platí Nařízení vlády č. 201/2010 Sb. ze dne 31. května 2010.

Záznam o úrazu vyhotovuje zaměstnavatel úrazem postiženého zaměstnance (při pracovní neschopnosti delší než tři kalendářní dny a při úmrtí zaměstnance) neprodleně, nejpozději však do

5 pracovních dnů ode dne, kdy se o úrazu dozvěděl. Záznam o úrazu předá zaměstnavatel bez zbytečného odkladu oprávněným osobám.

Zaměstnavatel zašle **Záznam o úrazu** za uplynulý kalendářní měsíc nejpozději do pátého dne následujícího měsíce

- územně příslušnému útvaru Policie České republiky, nasvědčují-li zjištěné skutečnosti tomu, že v souvislosti s pracovním úrazem byl spáchán trestný čin,
- příslušnému oblastnímu inspektorátu práce, došlo-li k úrazu u fyzické nebo právnické osoby, která podle jiného právního předpisu podléhá jeho kontrolní působnosti,
- příslušnému obvodnímu báňskému úřadu, podléhá-li činnost, pracoviště nebo technické zařízení vrchnímu dozoru podle jiného právního předpisu,
- zdravotní pojišťovně, u které je pracovním úrazem postižený zaměstnanec pojištěn,
- organizační jednotce příslušné pojišťovny, u které je zaměstnavatel pojištěn pro případ své odpovědnosti za škodu při pracovním úrazu nebo nemoci z povolání.

V případě smrtelného pracovního úrazu zašle zaměstnavatel záznam o úrazu nejpozději do 5 dnů ode dne, kdy se o úrazu dozvěděl.

Byl-li zaměstnavatelem odeslán záznam o úrazu podle § 6 a 7 a následně se zaměstnavatel dozví o skutečnostech, které vedou ke změně v něm uvedených údajů, vyhotoví zaměstnavatel úrazem postiženého zaměstnance **Záznam o úrazu - hlášení změn**. Záznam o úrazu - hlášení změn zašle zaměstnavatel úrazem postiženého zaměstnance nejpozději do pátého dne následujícího měsíce.

**Záznam o úrazu i Záznam o úrazu - hlášení změn** zasílá zaměstnavatel elektronicky nebo v listinné podobě. Vzor obou záznamů o úrazu je uveden v příloze č. 1 k nařízení vlády č 201/2010 Sb., lze použít elektronické formuláře "Záznam o úrazu" a "Záznam o úrazu - hlášení změn" na stránkách Ministerstva práce a sociálních věcí – <http://www.mpsv.cz/cs/9907> .

Druh pracovního úrazu	Evidence v knize úrazů	Ohlášení PÚ na místně příslušný Oblastní inspektorát práce	Vyhotovení a zaslání záznamu na místně příslušný Oblastní inspektorát práce	Vyhotovení a zaslání hlášení změn na místně příslušný Oblastní inspektorát práce
<b>Smrtelný</b>	ANO	ANO ( bez zbytečného odkladu )	ANO ( do 5 dnů od kdy se o vzniku prac. úrau dozvěděl )	V případě naplnění podmínek dle NV č. 201/2010 Sb., § 8
<b>Závažný</b> ( s hospitalizací větší než 5 dnů )	ANO	ANO ( bez zbytečného odkladu )	ANO ( nejpozději do 5. dne následujícího měsíce )	V případě naplnění podmínek dle NV č. 201/2010 Sb., § 8
<b>Ostatní</b> ( s pracovní neschopností delší než 3 kalendářní dny )	ANO	NE	ANO ( nejpozději do 5. dne následujícího měsíce )	V případě naplnění podmínek dle NV č. 201/2010 Sb., § 8
<b>Ostatní</b> ( s pracovní neschopností do 3 kalendářních dnů nebo bez pracovní neschopnosti )	ANO	NE	NE	V případě naplnění podmínek dle NV č. 201/2010 Sb., § 8

**Tabulka 1. 1** Přehled povinností zaměstnavatelů a osob samostatně výdělečně činných v případě vzniku pracovních úrazů dle ustanovení § 105 zákoníku práce č. 262/2006 Sb. a dle ustanovení Nařízení vlády č. 201/2010 Sb. vůči oblastním inspektorátům práce.

## 2 VÝVOJ PRACOVNÍ ÚRAZOVOSTI V ČESKÉ REPUBLICE V ROCE 2014

### 2.1 Hodnoty ukazatelů pracovní úrazovosti v ČR v roce 2014

V roce 2014 bylo v České republice do programu statistického zjišťování pracovní neschopnosti zahrnuto celkem 4 464 057 osob nemocensky pojištěných, tzv. pojištěnců.

Zaznamenali jsme celkem 45 058 případů pracovní neschopnosti pro pracovní úraz, z toho 1 412 pracovních úrazů bylo spojeno s následnou hospitalizací v nemocnici delší než 5 dnů. Z důvodů pracovních úrazů bylo pro pracovní neschopnost zameškáno 2 446 635 kalendářních dnů. Ve srovnání s rokem 2013 došlo k mírnému nárůstu počtu pracovních úrazů s pracovní neschopností o 0,47 % (950 případů) a také ke zvýšení absolutního počtu dnů pracovní neschopnosti pro pracovní úrazy o 2,45 % (54 946 dnů), průměrná délka trvání jednoho případu pracovní neschopnosti pro pracovní úraz se snížila o 2,55 % (1,42 dne).

rok	2012	2013	2014
celkový počet pojištěnců	4 471 889	4 440 326	4 464 057
celkový počet pracovních úrazů s pracovní neschopností	44 108	42 927	45 058
-- z toho žen	12 653	12 509	13 321
-- z toho mladistvých	110	91	101
celkový počet smrtelných úrazů	113	113	117
-- z toho žen	2	2	2
-- z toho mladistvých	0	0	0
celkový počet dnů pracovní neschopnosti	2 432 425	2 391 689	2 446 635
průměrná délka pracovní neschopnosti (dnů)	54,94	55,72	54,30

Tabulka 2. 1 Porovnání základních údajů z let 2013 a 2014 (ČSÚ)

### 2.2 Hodnoty ukazatelů smrtelné pracovní úrazovosti v ČR v roce 2014

V roce 2014 bylo Státním úřadem inspekce práce (SÚIP) a Českým báňským úřadem (ČBÚ) registrováno celkem 117 smrtelných pracovních úrazů.

SÚIP provedl kontrolu příčin a okolností u

- 52 z celkově 106 případů smrtelných pracovních úrazů u subjektů podléhajících kontrolní činnosti SÚIP (kontrolu příčin a okolností oblastní inspektoráty práce neprovádí u dopravních nehod).

ČBÚ provedl šetření (zjišťování stavu, příčin a následků) u

- 11 smrtelných pracovních úrazů – ze všech 11 smrtelných pracovních úrazů u subjektů podléhajících dozoru systému ČBÚ (šetří obvodní báňské úřady).

Jedná se o vyšší počet smrtelných pracovních úrazů než v minulém roce 2013. Četnost smrtelných pracovních úrazů na 10 000 pojištěnců se zvýšila na hodnotu 0,26 % (0,25% v roce 2013). Podíl



smrtelných pracovních úrazů na celkovém počtu pracovních úrazů s pracovní neschopností zůstal na stejné hodnotě jako v roce 2013 – 0,28%.

### **2.3 Hodnoty ukazatelů pracovní úrazovosti s hospitalizací nad 5 dnů v ČR v roce 2014**

V roce 2014 bylo Státním úřadem inspekce práce (SÚIP) a Český báňským úřadem evidováno celkem 1412 pracovních úrazů, u kterých hospitalizace v nemocnici přesáhla 5 dnů. Z toho SÚIP provedl kontrolu příčin a okolností u 364 pracovních úrazů u subjektů podléhajících kontrolní činnosti SÚIP (provádí oblastní inspektoráty práce).

Kontroly byly provedeny hlavně tehdy, byl-li úraz způsoben

- pádem z výšky nebo do volné hloubky,
- pádem břemene nebo zasypáním,
- nebezpečnou chemickou látkou nebo přípravkem,
- mladistvému,
- současně dalším alespoň dvěma osobám,
- cizímu státnímu příslušníku.

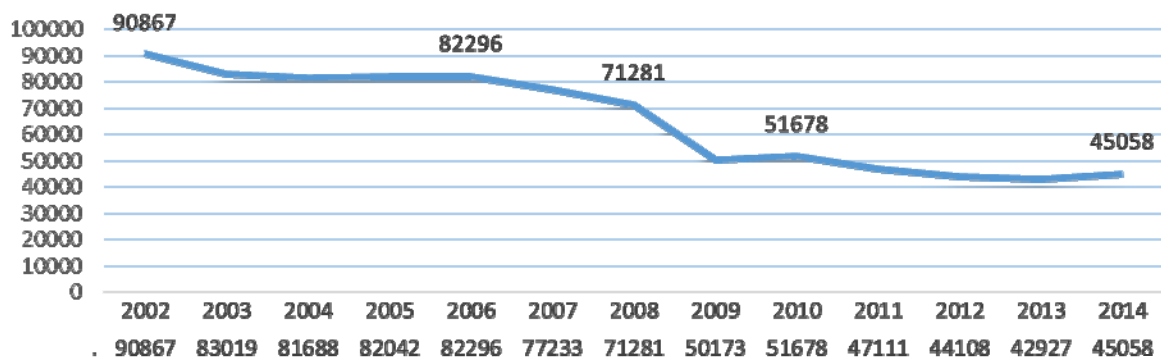
### **2.4 Vývoj ukazatelů pracovní úrazovosti v ČR**

Vývoj ukazatelů pracovní úrazovosti v období let 2002 – 2014 popisuje tabulka 2.2.

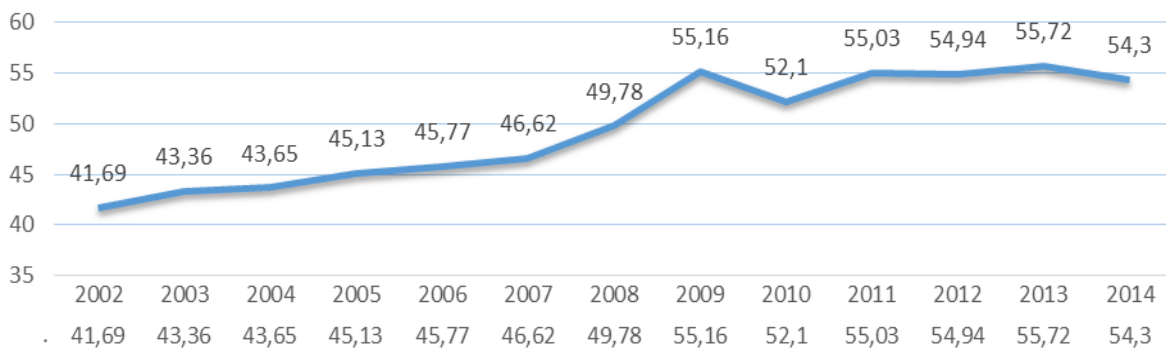
Graf č. 2.1 zobrazuje celkový trend počtu pracovních úrazů s pracovní neschopností v letech 2002 – 2014.

rok	Počet pojištěnců	Počet pracovních úrazů s pracovní neschopností	Počet dnů pracovní neschopnosti pro pracovní úrazy	Četnost pracovních úrazů s pracovní neschopností na 100 pojištěnců	Průměrné procento pracovní neschopnosti pro pracovní úraz	Průměrná doba trvání případu (kalendářní dny)	Průměrný denní stav práce neschopných
2002	4 466 699	90 867	3 788 076	2,03	0,23	41,69	10 378
2003	4 435 434	83 019	3 599 340	1,87	0,22	43,36	9 861
2004	4 389 251	81 688	3 565 634	1,86	0,22	43,65	9 742
2005	4 442 703	82 042	3 702 310	1,85	0,23	45,13	10 143
2006	4 497 033	82 296	3 766 313	1,83	0,23	45,77	10 319
2007	4 597 021	77 233	3 600 581	1,68	0,22	46,62	9 865
2008	4 572 443	71 281	3 548 355	1,56	0,21	49,78	9 695
2009	4 253 139	50 173	2 767 757	1,18	0,18	55,16	7 583
2010	4 310 960	51 678	2 692 547	1,20	0,17	52,10	7 377
2011	4 211 549	47 111	2 592 537	1,12	0,17	55,03	7 103
2012	4 471 889	44 108	2 423 425	0,99	0,15	54,94	6 620
2013	4 440 326	42 927	2 391 689	0,97	0,15	55,72	6 553
2014	4 464 057	45 058	2 446 635	0,97	0,15	54,30	6 703

Tabulka 2. 2 Časové řady ukazatelů pracovní úrazovosti v ČR v letech 2002 – 2014 (ČSÚ)



Graf 2. 1 Pracovní úrazy s pracovní neschopností (ČSÚ)



**Graf 2. 2** Průměrná doba trvání jednoho případu, počítáno v kalendářních dnech

#### Sledované statistické ukazatele

- Počet pracovních úrazů s pracovní neschopností,
- Počet dnů pracovní neschopnosti pro pracovní úrazy,
- Četnost pracovních úrazů s pracovní neschopností na 100 pojištěnců

#### **zaznamenaly v roce 2014 nárůst,**

- Průměrné procento pracovní neschopnosti pro pracovní úraz **se v roce 2014 nezměnilo**
- průměrná doba trvání případu **se snížila.**



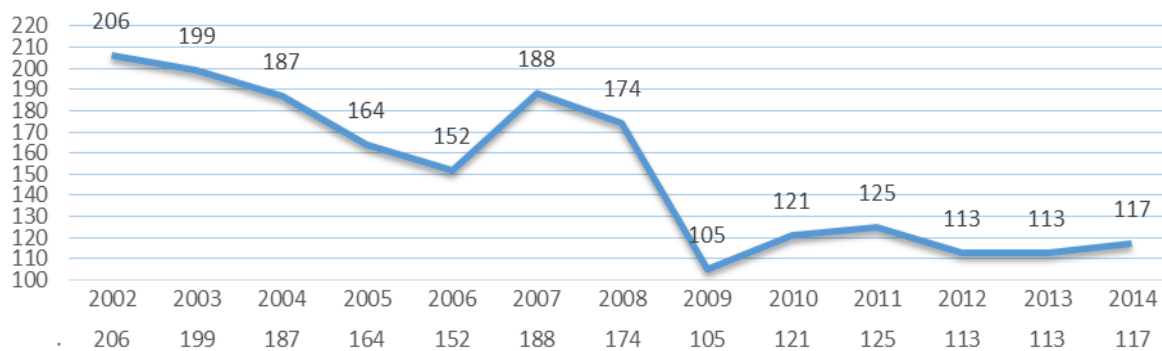
**Graf 2. 3** Průměrná doba trvání pracovní neschopnosti pro pracovní úraz (ČSÚ)

## 2.5 Vývoj ukazatelů smrtelné pracovní úrazovosti v ČR

Od začátku zde sledovaného období se počet smrtelných pracovních úrazů výrazně snižoval do roku 2006. V letech 2012 a 2013 následoval další pokles, v roce 2014 nárůst. ( viz. tabulka č. 2.3 a graf 2.3).

rok	Počet pojištěnců	Počet smrtelných pracovních úrazů	Četnost na 10 000 pojištěnců	Procento z pracovních úrazů s pracovní neschopností
<b>2002</b>	4 466 699	<b>206</b>	0,46	<b>0,23</b>
<b>2003</b>	4 435 434	<b>199</b>	0,45	<b>0,24</b>
<b>2004</b>	4 389 251	<b>187</b>	0,43	<b>0,23</b>
<b>2005</b>	4 442 703	<b>164</b>	0,37	<b>0,20</b>
<b>2006</b>	4 497 033	<b>152</b>	0,34	<b>0,18</b>
<b>2007</b>	4 597 021	<b>188</b>	0,41	<b>0,24</b>
<b>2008</b>	4 572 443	<b>174</b>	0,38	<b>0,24</b>
<b>2009</b>	4 253 139	<b>105</b>	0,25	<b>0,21</b>
<b>2010</b>	4 310 960	<b>121</b>	0,28	<b>0,23</b>
<b>2011</b>	4 211 549	<b>125</b>	0,30	<b>0,26</b>
<b>2012</b>	4 471 889	<b>113</b>	0,25	<b>0,26</b>
<b>2013</b>	4 440 326	<b>113</b>	0,25	<b>0,25</b>
<b>2014</b>	4 464 057	<b>117</b>	0,26	<b>0,28</b>

**Tabulka 2. 3** Vývoj počtu smrtelných úrazů za období let 2002 – 2014(ČSÚ)



**Graf 2. 4** Vývoj počtu smrtelných úrazů za období let 2002 – 2014 (ČSÚ)

Rok	Počet pojistěnců	Počet pracovních úrazů s pracovní neschopností	Četnost pracovních úrazů s pracovní neschopností na 100 000 pojistěnců
<b>2007</b>	4 597 021	77 233	$1,68 \times 10^{-3}$
<b>2014</b>	4 464 057	45 058	$1,01 \times 10^{-3}$
Snížení o		41,66%	39,88%

**Tabulka 2. 4** Změna počtu pracovních úrazů za období let 2007 a 2014 (ČSÚ)

### 3 PRACOVNÍ ÚRAZOVOST DLE KRAJŮ ČR

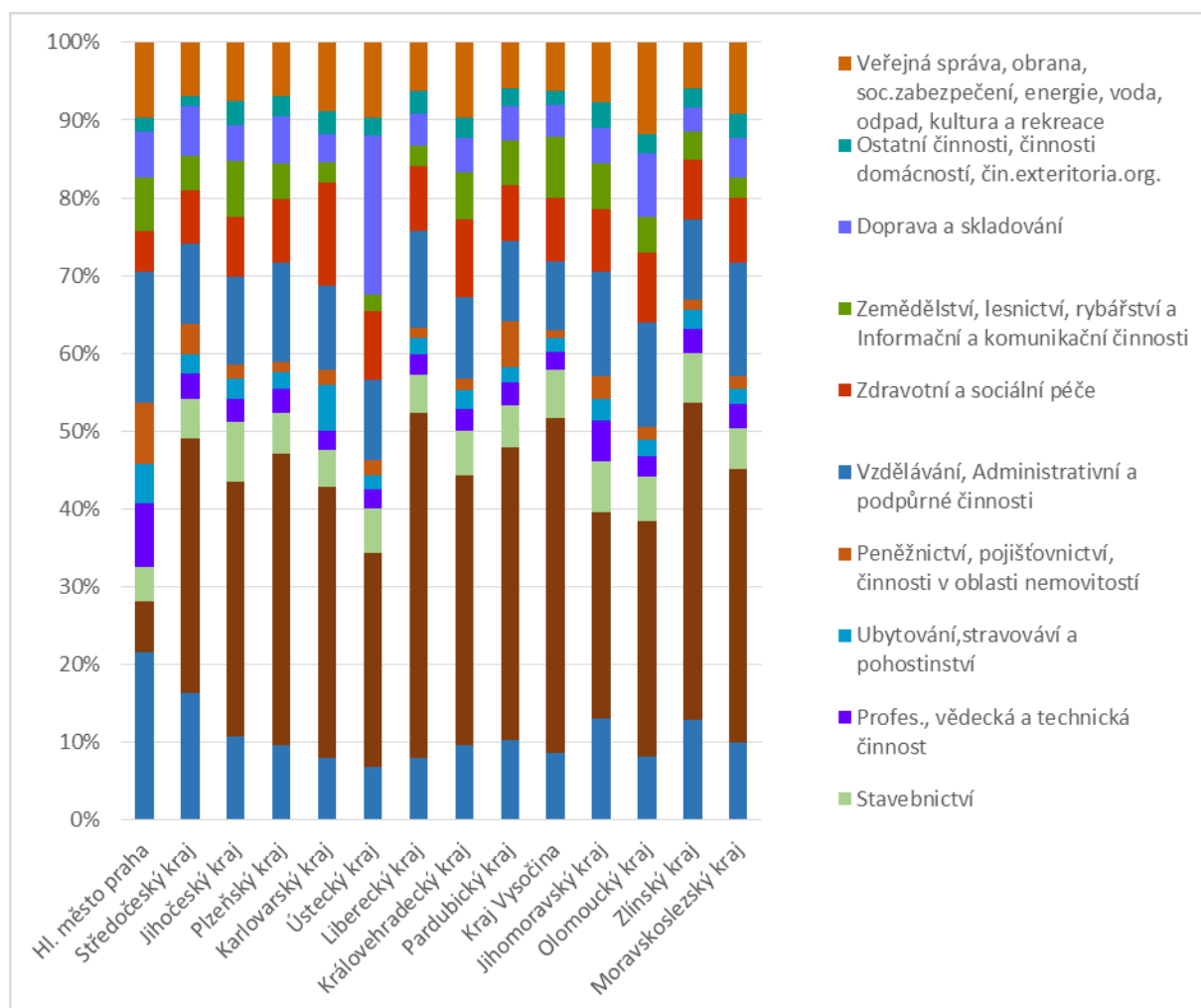
Absolutní počet pracovních úrazů v krajích je ovlivněn

- počtem nemocensky pojištěných osob (pojištěnců) v jednotlivých krajích
- strukturou odvětví v jednotlivých krajích:

<i>Kraj</i>	<i>Průměrný počet pojištěnců v roce 2014</i>
<i>Hl. m. Praha</i>	<i>1 168 060</i>
<i>Středočeský kraj</i>	<i>415 342</i>
<i>Jihočeský kraj</i>	<i>223 861</i>
<i>Plzeňský kraj</i>	<i>217 654</i>
<i>Karlovarský kraj</i>	<i>87 652</i>
<i>Ústecký kraj</i>	<i>280 226</i>
<i>Liberecký kraj</i>	<i>147 210</i>
<i>Královéhradecký kraj</i>	<i>188 391</i>
<i>Pardubický kraj</i>	<i>191 135</i>
<i>Kraj Vysočina</i>	<i>174 235</i>
<i>Jihomoravský kraj</i>	<i>472 048</i>
<i>Olomoucký kraj</i>	<i>223 780</i>
<i>Zlínský kraj</i>	<i>215 639</i>
<i>Moravskoslezský kraj</i>	<i>458 824</i>
<b>ČR celkem</b>	<b>4 464 057</b>

**Tabulka 3. 1** Počet pojištěnců v jednotlivých krajích (ČSÚ)

Graf č. 3.1 znázorňuje strukturu odvětví v jednotlivých krajích vyjádřenou počtem pojištěnců. Graf je rozdělen na několik částí členěných v závislosti na rizikovosti daného odvětví. V sekci ostatní odvětví CZ-NACE jsou zařazena odvětví s nižší rizikovostí. Nejnižší podíl rizikových odvětví vykázalo Hlavní město Praha, na druhou stranu nejrizikovější strukturu odvětví najdeme v kraji Vysočina.



Graf 3. 1 Struktura odvětví v krajích ČR v roce 2014 (ČSÚ)

### 3.1 Celková pracovní úrazovost v roce 2014 dle krajů ČR

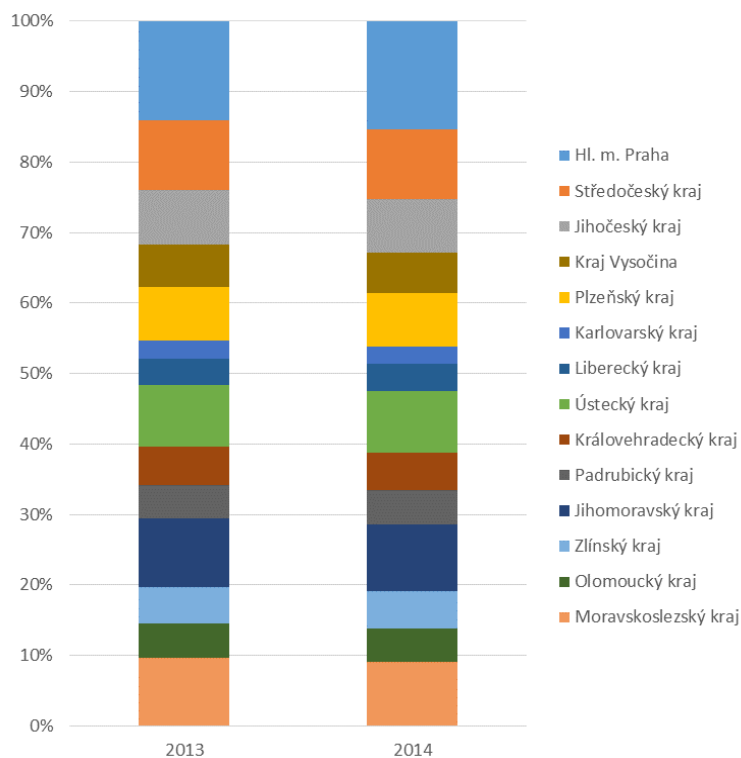
Rozložení počtu pracovních úrazů s pracovní neschopností v jednotlivých krajích je znázorněno v tabulce č. 3.2. Četnost pracovních úrazů za rok 2014 pro celou Českou republiku je 0,97. Z následující tabulky je patrné, že:

- výrazně vyšší četnost než je republikový průměr vykázaly kraje: Plzeňský (1,58), Jihočeský (1,52), Vysočina (1,49), Ústecký (1,40). Tyto kraje vykazovaly vyšší četnost i v minulých letech,
- výrazně nižší četnost vykázaly kraje: hl. m. Praha (0,59), Moravskoslezský (0,90), Jihomoravský (0,91).

Kraj	Průměrný počet nemocensky pojištěných	Počet pracovních úrazů s pracovní neschopností	Počet kalendářních dnů pracovní neschopnosti pro pracovní úraz	Četnost případů pracovní neschopnosti pro pracovní úraz na 100 pojištěnců
Hl. m. Praha	1 168 060	6 890	367 113	0,59
Středočeský kraj	415 342	4 488	240 774	1,08
Jihočeský kraj	223 861	3 438	178 396	1,52
Plzeňský kraj	217 654	3 397	170 149	1,58
Karlovarský kraj	87 652	1 115	51 913	1,27
Ústecký kraj	280 226	3 926	212 803	1,40
Liberecký kraj	147 210	1 719	84 060	1,17
Královéhradecký kraj	188 391	2 400	127 568	1,27
Pardubický kraj	191 135	2 220	118 588	1,16
Kraj Vysočina	174 235	2 599	133 631	1,49
Jihomoravský kraj	472 048	4 278	229 536	0,91
Olomoucký kraj	223 780	2 135	122 707	0,95
Zlínský kraj	215 639	2 331	128 545	1,08
Moravskoslezský kraj	458 824	4 123	280 852	0,90
<b>ČR celkem</b>	<b>4 464 057</b>	<b>45 058</b>	<b>2 446 635</b>	<b>1,01</b>

Tabulka 3. 2 Ukazatele pracovní úrazovosti v ČR dle krajů (ČSÚ)





**Graf 3. 2** Podíl počtu pracovních úrazů s pracovní neschopností v krajích ČR, v letech 2013 a 2014 (ČSÚ)

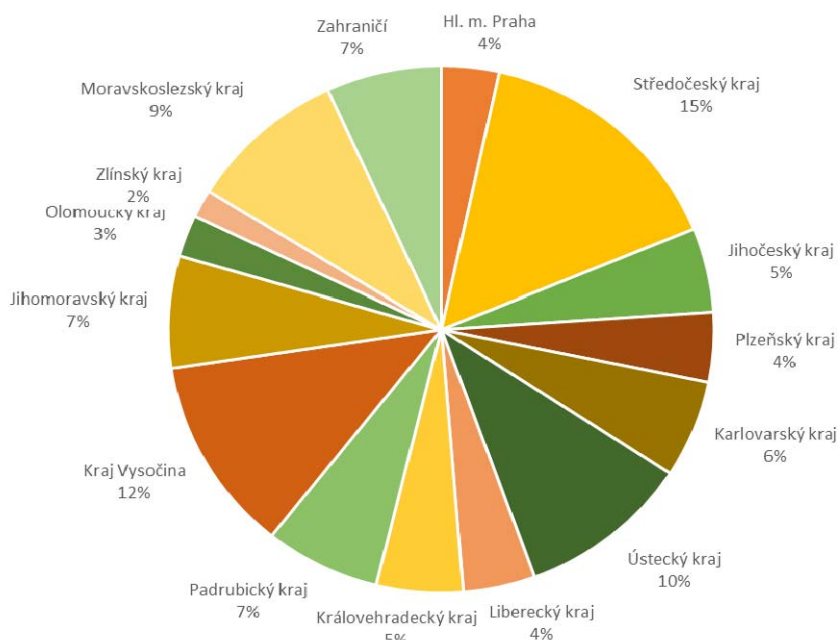
Z grafu 3.2 vyčteme srovnání podílů počtu pracovních úrazů v letech 2013 a 2014. Je patrné, že poměr počtů pracovních úrazů se v těchto letech výrazně nezměnil.

### 3.2 Smrtelná pracovní úrazovost v roce 2014 dle krajů ČR

V roce 2014 bylo zaznamenáno celkově 117 smrtelných pracovních úrazů oproti 113 úrazům, ke kterým došlo v roce 2013. Na oblastní inspektoráty práce bylo nahlášeno 106 smrtelných pracovních úrazů, 11 smrtelných úrazů podléhá doзору systému ČBÚ. Nejvíce smrtelných úrazů je zaregistrováno ve Středočeském kraji, Kraji Vysočina a v Ústeckém kraji, nejméně ve Zlínském kraji. Počty smrtelných pracovních úrazů v jednotlivých krajích jsou zapsány v tabulce 3.3, graficky jsou hodnoty zaznačeny v grafu 3.3.

Kraj	Průměrný počet nemocensky pojistěných	Počet smrtelných pracovních úrazů
Hl. m. Praha	1 168 060	4
Středočeský kraj	415 342	18
Jihočeský kraj	223 861	6
Plzeňský kraj	217 654	5
Karlovarský kraj	87 652	7
Ústecký kraj	280 226	12
Liberecký kraj	147 210	5
Královéhradecký kraj	188 391	6
Pardubický kraj	191 135	8
Kraj Vysočina	174 235	14
Jihomoravský kraj	472 048	8
Olomoucký kraj	223 780	3
Zlínský kraj	215 639	2
Moravskoslezský kraj	458 824	11
ČR celkem	<b>4 464 057</b>	<b>114</b>
Zahraničí		8
<b>Celkem</b>	<b>4 464 057</b>	<b>117</b>

Tabulka 3. 3 Ukazatele smrtelné pracovní úrazovosti v ČR v krajích v roce 2014 (ČÚBP, SÚIP)



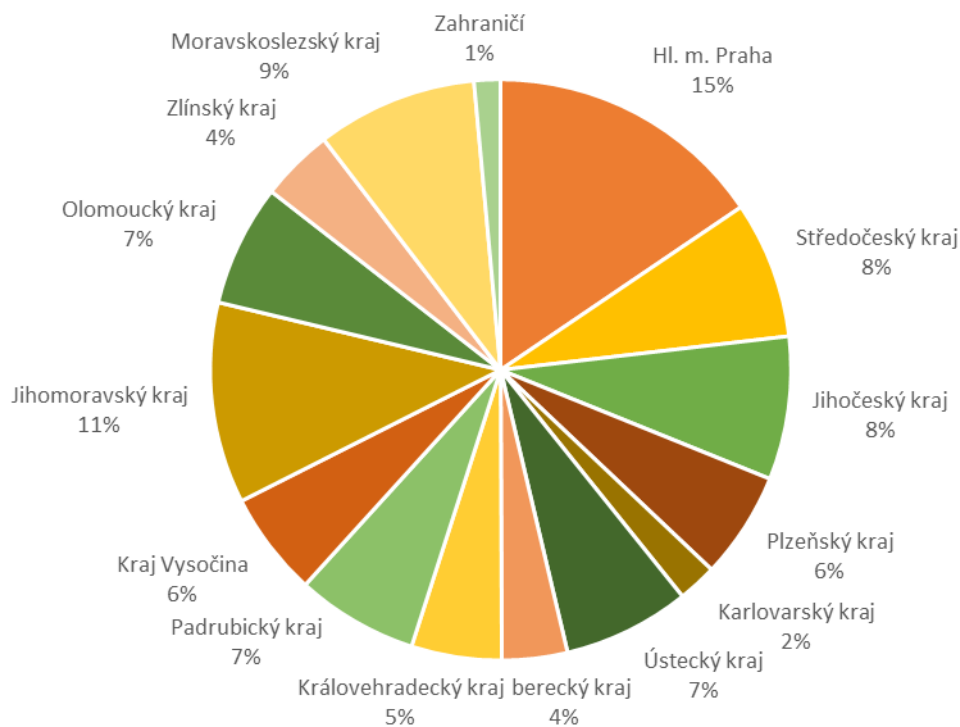
Graf 3. 3 Podíl počtu smrtelných pracovních úrazů (ČBÚ, SUIP)

### 3.3 Pracovní úrazovost s hospitalizací nad 5 dnů v roce 2014 dle krajů ČR

Kraj	Průměrný počet nemocensky pojištěných	Počet pracovních úrazů s hospitalizací nad 5 dnů
Hl. m. Praha	1 168 060	222
Středočeský kraj	415 342	109
Jihočeský kraj	223 861	114
Plzeňský kraj	217 654	85
Karlovarský kraj	87 652	31
Ústecký kraj	280 226	101
Liberecký kraj	147 210	52
Královéhradecký kraj	188 391	72
Pardubický kraj	191 135	97
Kraj Vysočina	174 235	83
Jihomoravský kraj	472 048	160
Olomoucký kraj	223 780	97
Zlínský kraj	215 639	58
Moravskoslezský kraj	458 824	128
ČR celkem	<b>4 464 057</b>	<b>1391</b>
Zahraničí		21
<b>Celkem</b>		<b>1412</b>

**Tabulka 3. 4** Ukazatele pracovní úrazovosti s hospitalizací nad 5 dnů v ČR v krajích

V roce 2014 bylo zaznamenáno celkově 1 412 pracovních úrazů s hospitalizací nad 5 dnů (z toho Státním úřadem inspekce práce 1395) oproti 1 455 v roce 2013. Nejvíce těchto úrazů je zaregistrováno v Hlavním městě Praha, Jihomoravském, Moravskoslezském a Jihočeském kraji, nejméně v Karlovarském kraji. V zahraničí došlo k 21 pracovním úrazům s hospitalizací nad 5 dnů.



**Graf 3. 4** Ukazatele pracovní úrazovosti s hospitalizací nad 5 dnů v ČR v krajích

### 3.4 Vývoj pracovní úrazovosti dle krajů ČR

Počet pracovních úrazů s pracovní neschopností v roce 2014 oproti roku 2013 poklesl v krajích Karlovarském, Královehradeckém, Jihomoravském a Moravskoslezském. V ostatních krajích počet pracovních úrazů s pracovní neschopností mírně vzrostl oproti roku 2013.

Četnost případů pracovních úrazů s pracovní neschopností na 100 pojištěnců v roce 2014 oproti roku 2013 oproti zůstala stejná v krajích Moravskoslezském a Olomouckém. V ostatních krajích četnost případů pracovních úrazů s pracovní neschopností na 100 pojištěnců v roce 2014 oproti roku 2013 mírně vzrostla.

Kraj	Počet pracovních úrazů s pracovní neschopností						Četnost případů na 100 pojištěnců					
	2009	2010	2011	2012	2013	2014	2009	2010	2011	2012	2013	2014
Hl. m. Praha	9 757	7 623	8 070	7 078	6 184	6 890	0,79	0,81	0,71	0,55	0,53	0,59
Středočeský	7 092	5 088	5 318	4 594	4 427	4 488	1,24	1,29	1,15	1,08	1,03	1,08
Vysočina	4 213	2 794	2 976	2 733	2 546	2 599	1,6	1,7	1,58	1,64	1,46	1,49
Jihočeský	5 329	3 885	3 953	3 703	3 335	3396	1,65	1,64	1,61	1,55	1,48	1,52
Plzeňský	5 454	3 915	3 962	3 621	3397	3438	1,8	1,82	1,68	1,25	1,53	1,58
Karlovarský	1 887	1 247	1 284	1 245	1130	1 115	1,34	1,37	1,37	1,31	1,25	1,27
Ústecký	5 004	3 452	3 571	3 186	3 833	3 926	1,28	1,33	1,23	1,09	1,33	1,40
Liberecký	2 921	1 837	1 888	1 725	1 612	1 719	1,28	1,29	1,25	1,30	1,11	1,17
Královéhradecký	4 117	2 838	2 962	2 796	2 598	2 400	1,4	1,44	1,42	1,11	1,22	1,27
Pardubický	3 734	2 623	2 547	2 262	2 133	2 220	1,37	1,32	1,21	1,42	1,07	1,16
Jihomoravský	7 514	5 401	5 360	5 105	4 287	4 278	1,12	1,1	1,07	0,88	0,87	0,91
Zlínský	3 703	2 602	2 639	2 534	2 190	2 331	1,19	1,21	1,19	0,96	1,02	1,08
Olomoucký	3 685	2 281	2 311	2 179	2 090	2 135	1,11	1,12	1,07	1,05	0,95	0,95
Moravskoslezský	6 871	4 587	4 837	4 350	4 161	4 123	1,04	1,08	1	0,92	0,90	0,90
<b>ČR</b>	<b>71 281</b>	<b>50 173</b>	<b>51 678</b>	<b>47 111</b>	<b>44 108</b>	<b>42 927</b>	<b>1,18</b>	<b>1,2</b>	<b>1,12</b>	<b>0,99</b>	<b>0,97</b>	<b>1,01</b>

**Tabulka 3. 5** Časové řady pracovní úrazovosti s pracovní neschopností v krajích ČR v letech 2009 – 2014 (ČSÚ)

Počty smrtelných pracovních úrazů jsou v celkovém počtu všech pracovních úrazů zvláště na krajské úrovni tak nízké, že je obtížné je statisticky dále vyhodnocovat.

Přestože jsou počty smrtelných pracovních úrazů relativně nízké, kontrolní orgány Státního úřadu inspekce práce a Českého báňského úřadu se těmito úrazy důkladně zabývají.

Kraj	Počet smrtelných pracovních úrazů					
	2009	2010	2011	2012	2013	2014
Hl. m. Praha	11	22	19	7	12	4
Středočeský	12	10	6	12	14	18
Vysočina	4	5	3	3	9	6
Jihočeský	2	6	13	11	13	5
Plzeňský	6	3	6	6	8	7
Karlovarský	3	4	3	3	2	12
Ústecký	14	14	13	10	7	5
Liberecký	1	3	3	4	3	6
Královéhradecký	3	6	4	7	3	8
Pardubický	8	9	6	7	4	14
Jihomoravský	6	11	17	12	8	8
Zlínský	8	6	5	5	2	3
Olomoucký	6	6	6	2	4	2
Moravskoslezský	21	16	21	15	16	11
Zahraničí				9*	8*	8*
<b>ČR</b>	<b>105</b>	<b>121</b>	<b>125</b>	<b>113</b>	<b>113</b>	<b>117</b>

\* Nebylo dříve uváděno.

**Tabulka 3. 6** Časové řady ukazatelů smrtelné pracovní úrazovosti v krajích ČR v letech 2009 – 2014 (ČSÚ, SÚIP)

#### 4 PRACOVNÍ ÚRAZOVOST V ODVĚTVÍCH

Ukazatele pracovní úrazovosti jsou uspořádány podle převažující ekonomické činnosti Klasifikace ekonomických činností CZ-NACE. V tabulce jsou zobrazeny počty pracovních úrazů v jednotlivých oblastech činností, které jsou rozděleny podle CZ-NACE. Součástí je i graf 4.1 znázorňující procentové podíly počtu pracovních úrazů v jednotlivých činnostech. Pro jednoduchost jsou v grafu znázorněna jen ta odvětví, která byla v roce 2014 zastoupena nejvíce.

Nejvíce úrazů vzniklo ve zpracovatelském průmyslu a to 42,8%, který zároveň zaměstnává nejvíce pojištěnců. K největšímu počtu smrtelných úrazů došlo ve stavebnictví, zpracovatelském průmyslu a při dopravě a skladování. Dalším rizikovým odvětvím je opravárenství.

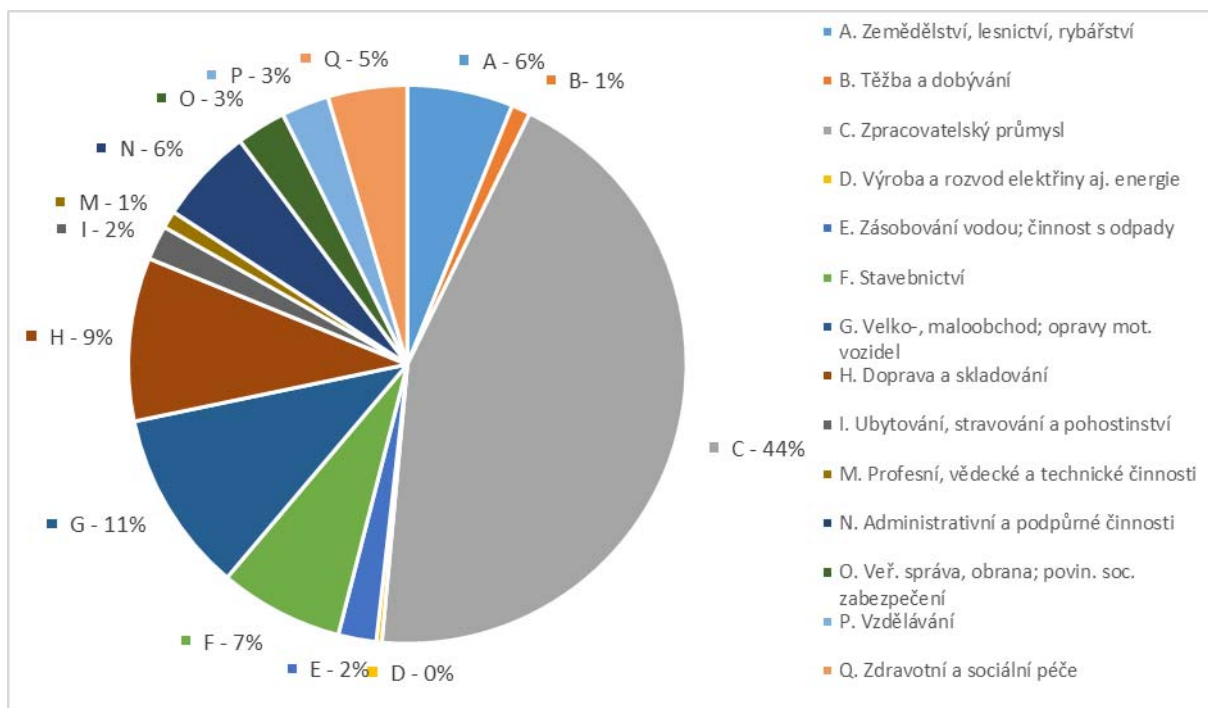
V tabulkových rozborech naleznete další informace a také podrobné ukazatele pracovní úrazovosti v ČR v roce 2014.

Odvětví (CZ-NACE)	Počet pojištěnců	Počet pracovních úrazů s pracovní neschopností	Dny pracovní neschopnosti	Četnost případů na 100 pojištěnců	Průměrné procento pracovní neschopnosti	Průměrná doba trvání případu
A. Zeměděl.,lesnic.,rybářství	112 878	2 674	151 234	2,37	0,367	56,56
B. Těžba a dobývání	31 948	476	58 372	1,49	0,501	122,63
C. Zpracovatelský průmysl	1 160 604	19 280	925 084	1,66	0,218	47,98
D. Výr.a rozv.el.a.j.energ	32 600	141	10 583	0,43	0,089	75,06
E. Zás.vodou;čin.s odpady	57 607	959	56 392	1,66	0,268	58,8
F. Stavebnictví	240 129	3 135	222 441	1,31	0,254	70,95
G. VO,MO;opravy motor.voz.	603 711	4 597	241 165	0,76	0,109	52,46
H. Doprava a skladování	276 967	4 123	262 399	1,49	0,26	63,64
I. Ubyt.,strav.a pohost.	134 738	868	41 620	0,64	0,085	47,95
J. Info.a komunik.činnosti	115 919	113	5 160	0,1	0,012	45,66
K. Peněžnictví a pojišťov.	91 223	99	5 962	0,11	0,018	60,22
L. Čin.v obl.nemovitostí	74 742	228	14 276	0,31	0,052	62,61
M. Profes.,věd.a tech.čin	201 078	440	28 048	0,22	0,038	63,75
N. Administr.a podpůr.čin.	244 459	2 429	121 765	0,99	0,136	50,13
O. Veř.spr. obrana;soc.zab	260 352	1 256	72 811	0,48	0,077	57,97
P. Vzdělávání	340 407	1 204	60 644	0,35	0,049	50,37
Q. Zdravotní a soc.péče	333 642	2 003	119 256	0,6	0,098	59,54
R. Kultur,zábav.a rekr.čin	63 867	314	17 367	0,49	0,074	55,31
S. Ostatní činnosti	64 383	187	10 193	0,29	0,043	54,51
T. Činnosti domácností	2	-	-	-	-	-
U. Čin.exteritoriál.org.	66	-	-	-	-	-
Nezjištěno	x	x	x	x	x	x
Celkem	4 464 057	45 058	2 446 635	1,01	0,15	54,3

**Tabulka 4. 1** Ukazatele pracovní úrazovosti v ČR v roce 2014 v odvětvích (ČSÚ)

\*) - ležatá čárka na místě čísla značí, že se jev nevyskytoval

x ležatý křížek na místě čísla značí, že zápis není možný z logických důvodů



**Graf 4. 1** Podíl počtu pracovních úrazů s pracovní neschopností v odvětvích (CZ – NACE) v roce 2014

## 5 ZDROJE PRACOVNÍCH ÚRAZŮ V ROCE 2014

Podkladem k informacím o zdrojích pracovních úrazů, k nimž došlo v roce 2014, byla data o pracovních úrazech pořízená oblastními inspektoráty práce a uložena v bázi dat SÚIP. Klasifikace zdrojů úrazů byla provedena podle metodiky ESAW. Soubor dat z roku 2014 obsahoval data připravená ze 40 525 záznamů o úrazu s pracovní neschopností delší než tři kalendářní dny, které inspektorátům zaslaly subjekty podléhající kontrolní činnosti SÚIP. Z toho bylo 1 412 pracovních úrazů s hospitalizací nad 5 dní (tzv. závažných). Do přehledu smrtelných pracovních úrazů bylo zahrnuto 106 případů podléhajících kontrolní činnosti SÚIP. Případy smrtelných úrazů podléhající dozoru systému ČBÚ (11) zahrnuté nebyly.

### 5.1 Pracovní úrazy s pracovní neschopností delší než 3 dny

V následujících tabulkách jsou uvedeny počty pracovních úrazů s pracovní neschopností delší než 3 kalendářní dny rozděleny podle dvou kritérií – podle kraje, kde se pracovní úraz stal a podle kraje, ve kterém má subjekt sídlo.



Pracovní úrazy s pracovní neschopností delší než 3 dny podle místa úrazu	Hl. m. Praha	Středočeský kraj	Jihočeský kraj	Vysočina	Plzeňský kraj	Karlovarský kraj	Ústecký kraj	Liberecký kraj	Královéhradecký kraj	Pardubický kraj	Jihomoravský kraj	Olomoucký kraj	Moravskoslezský kraj	Zlínský kraj	Zahraníčí	Neurčeno	Celkový součet
Budovy, konstrukce, povrchy (uvnitř i vně)	1149	1125	893	691	868	367	985	451	676	593	1103	694	1215	616	175	1	11602
Systémy pro energii, motory, potrubní sítě	2	8	13	17		2	4		1	1	3	2	2	2	1		58
Ruční nářadí	283	403	380	267	418	144	309	178	208	210	517	289	334	307	16		4263
Stroje a zařízení, mobilní a stabilní	221	409	346	327	290	117	319	188	260	185	436	196	322	276	19	2	3913
Systémy pro dopravu, manipulaci a skladování– nespecifikováno	7	352	362	301	113	47	84	60	56	60	241	124	179	114	27		2127
Pozemní vozidla, ostatní dopravní prostředky	133	218	129	101	110	38	159	58	62	48	211	60	148	62	110		1647
Materiály, předměty, výrobky, součásti, strojů a vozidel, úlomky,prach – nespecifikováno	864	1340	759	654	1138	379	900	542	988	906	1385	701	1106	777	84	1	12524
Nebezpečné látky a přípravky, radioaktivní látky, biologické látky – nespecifikováno	81	102	85	84	102	44	91	50	70	67	133	78	119	64	4		1174
Ochranná a kancelářská zařízení, odpad	3	45	59	36	8	1	50	33	1		22	7	28	13	1		307
Živé organismy, fyzikální jevy, přírodní živly	171	221	208	193	200	58	152	87	114	133	119	109	187	77	6		2035
Ostatní zdroje a neuvedeno	447	78	10	5	207	112	71	27	78	73	34	106	151	22	36	1	1458
<b>Celkem</b>	<b>3361</b>	<b>4301</b>	<b>3244</b>	<b>2676</b>	<b>3454</b>	<b>1309</b>	<b>3124</b>	<b>1674</b>	<b>2514</b>	<b>2276</b>	<b>4204</b>	<b>2366</b>	<b>3791</b>	<b>2330</b>	<b>479</b>	<b>5</b>	<b>41108</b>

**Tabulka 5. 1** Pracovní úrazy s pracovní neschopností delší než 3 dny, podle kraje, kde se pracovní úraz stal (SÚIP)

Pracovní úrazy s pracovní neschopností delší než 3 dny podle místa úrazu	Hl. m. Praha	Středočeský kraj	Jihočeský kraj	Vysočina	Pízeňský kraj	Karlovarský kraj	Ústecký kraj	Liberecký kraj	Královéhradecký kraj	Pardubický kraj	Jihomoravský kraj	Olomoucký kraj	Moravskoslezský kraj	Zlínský kraj	Neurčeno	Celkový součet
Budovy, konstrukce, povrchy (uvnitř i vně)	2,80	2,74	2,17	1,68	2,11	0,89	2,40	1,10	1,64	1,44	2,68	1,69	2,96	0,43	0,00	28,22
Systémy pro energii, motory, potrubní sítě	0,00	0,02	0,03	0,04	0,00	0,00	0,01	0,00	0,00	0,00	0,01	0,00	0,00	0,00	0,00	0,14
Ruční nářadí	0,69	0,98	0,92	0,65	1,02	0,35	0,75	0,43	0,51	0,51	1,26	0,70	0,81	0,04	0,00	10,37
Stroje a zařízení, mobilní a stabilní	0,54	0,99	0,84	0,80	0,71	0,28	0,78	0,46	0,63	0,45	1,06	0,48	0,78	0,05	0,00	9,52
Systémy pro dopravu, manipulaci a skladování– nespecifikováno	0,02	0,86	0,88	0,73	0,27	0,11	0,20	0,15	0,14	0,15	0,59	0,30	0,44	0,07	0,00	5,17
Pozemní vozidla, ostatní dopravní prostředky	0,32	0,53	0,31	0,25	0,27	0,09	0,39	0,14	0,15	0,12	0,51	0,15	0,36	0,27	0,00	4,01
Materiály, předměty, výrobky, součásti, strojů a vozidel, úlomky,prach	2,10	3,26	1,85	1,59	2,77	0,92	2,19	1,32	2,40	2,20	3,37	1,71	2,69	0,20	0,00	30,47
Nebezpečné látky a přípravky, radioaktivní látky, biologické látky	0,20	0,25	0,21	0,20	0,25	0,11	0,22	0,12	0,17	0,16	0,32	0,19	0,29	0,01	0,00	2,86
Ochranná a kancelářská zařízení, odpad	0,01	0,11	0,14	0,09	0,02	0,00	0,12	0,08	0,00	0,00	0,05	0,02	0,07	0,00	0,00	0,75
Živé organismy, fyzikální jevy, přírodní živly	0,42	0,54	0,51	0,47	0,49	0,14	0,37	0,21	0,28	0,32	0,29	0,27	0,45	0,01	0,00	4,95
Ostatní zdroje a neuvedeno	1,09	0,19	0,02	0,01	0,50	0,27	0,17	0,07	0,19	0,18	0,08	0,26	0,37	0,09	0,00	3,55
Celkem	8,18	10,46	7,89	6,51	8,40	3,18	7,60	4,07	6,12	5,54	10,23	5,76	9,22	1,17	0,01	100,00

**Tabulka 5. 2** Podíl počtu případů (%) pracovních úrazů, podle místa úrazu

Pracovní úrazy s pracovní neschopností delší než 3 dny podle kraje, kde má subjekt sídlo	Hl. m. Praha	Středočeský kraj	Jihočeský kraj	Vysočina	Plzeňský kraj	Karlovarský kraj	Ústecký kraj	Liberecký kraj	Královéhradecký kraj	Pardubický kraj	Jihomoravský kraj	Olomoucký kraj	Moravskoslezský kraj	Zlínský kraj	Zahraníčí	Neurčeno	Celkem
Budovy, konstrukce, povrchy (uvnitř i vně)	1270	1156	908	672	841	340	902	432	676	618	1258	705	1204	617	3		11602
Systémy pro energii, motory, potrubní sítě	2	9	12	17		1	4		1	2	4	2	2	2			58
Ruční nářadí	336	403	376	264	404	137	276	167	212	214	515	283	349	326	1		4263
Stroje a zařízení, mobilní a stabilní	269	420	337	324	285	113	303	184	262	185	431	193	335	271		1	3913
Systémy pro dopravu, manipulaci a skladování	32	349	368	292	111	46	80	58	58	64	244	113	193	119			2127
Pozemní vozidla, ostatní dopravní prostředky	186	228	151	102	111	30	146	56	70	58	241	67	145	55	1		1647
Materiály, předměty, výrobky, součásti, strojů a vozidel, úlomky, prach	994	1372	769	647	1186	363	845	519	1110	920	1278	693	1043	774	8	3	12524
Nebezpečné látky a přípravky, radioaktivní látky, biologické látky	86	100	88	82	102	41	91	46	71	68	139	76	122	62			1174
Ochranná a kancelářská zařízení, odpad	9	46	57	35	11	1	45	31	1	1	22	7	28	13			307
Živé organismy, fyzikální jevy, přírodní živly	183	246	222	182	181	51	136	88	119	139	124	105	183	76			2035
Ostatní zdroje a neuvedeno	408	87	16	7	280	107	71	28	77	75	32	101	144	25			1458
Celkem	3775	4416	3304	2624	3512	1230	2899	1609	2657	2344	4288	2345	3748	2340	13	4	41108

**Tabulka 5. 3** Pracovní úrazy s pracovní neschopností delší než 3 dny, podle kraje, kde má subjekt sídlo (SÚIP)

Pracovní úrazy s pracovní neschopností delší než 3 dny podle kraje, kde má subjekt sídlo	Hl. m. Praha	Středočeský kraj	Jihočeský kraj	Vysočina	Plzeňský kraj	Karlovarský kraj	Ústecký kraj	Liberecký kraj	Královéhradecký kraj	Pardubický kraj	Jihomoravský kraj	Olomoucký kraj	Moravskoslezský kraj	Zlínský kraj	Zahraníčí	Neurčeno	Celkem
Budovy, konstrukce, povrchy (uvnitř i vně)	3,09	2,81	2,21	1,63	2,05	0,83	2,19	1,05	1,64	1,5	3,06	1,71	2,93	1,5	0,01	0	28,22
Systémy pro energii, motory, potrubní sítě	0	0,02	0,03	0,04	0	0	0,01	0	0	0	0,01	0	0	0	0	0	0,14
Ruční nářadí	0,82	0,98	0,91	0,64	0,98	0,33	0,67	0,41	0,52	0,52	1,25	0,69	0,85	0,79	0	0	10,37
Stroje a zařízení, mobilní a stabilní	0,65	1,02	0,82	0,79	0,69	0,27	0,74	0,45	0,64	0,45	1,05	0,47	0,81	0,66	0	0	9,52
Systémy pro dopravu, manipulaci a skladování	0,08	0,85	0,9	0,71	0,27	0,11	0,19	0,14	0,14	0,16	0,59	0,27	0,47	0,29	0	0	5,17
Pozemní vozidla, ostatní dopravní prostředky	0,45	0,55	0,37	0,25	0,27	0,07	0,36	0,14	0,17	0,14	0,59	0,16	0,35	0,13	0	0	4,01
Materiály, předměty, výrobky, součásti, strojů a vozidel, úlomky, prach	2,42	3,34	1,87	1,57	2,89	0,88	2,06	1,26	2,7	2,24	3,11	1,69	2,54	1,88	0,02	0,01	30,47
Nebezpečné látky a přípravky, radioaktivní látky, biologické l.	0,21	0,24	0,21	0,2	0,25	0,1	0,22	0,11	0,17	0,17	0,34	0,18	0,3	0,15	0	0	2,86
Ochranná a kancelářská zařízení, odpad	0,02	0,11	0,14	0,09	0,03	0	0,11	0,08	0	0	0,05	0,02	0,07	0,03	0	0	0,75
Živé organismy, fyzikální jevy, přírodní živly	0,45	0,6	0,54	0,44	0,44	0,12	0,33	0,21	0,29	0,34	0,3	0,26	0,45	0,18	0	0	4,95
Ostatní zdroje a neuvedeno	0,99	0,21	0,04	0,02	0,68	0,26	0,17	0,07	0,19	0,18	0,08	0,25	0,35	0,06	0	0	3,55
Celkem	9,18	10,7	8,04	6,38	8,54	2,99	7,05	3,91	6,46	5,7	10,4	5,7	9,12	5,69	0,03	0,01	100,00

**Tabulka 5. 4** Podíl počtu případů (%) pracovních úrazů, podle místa úrazu

Nejpočetnějším zdrojem vzniku pracovních úrazů (celkem 12 524 pracovních úrazů) jsou materiály, předměty, výrobky, součástí strojů a vozidel, úlomky, prach. Do této skupiny patří například břemena, stavební materiál, strojní součásti, spojovací části (šrouby, hřebíky, svorníky, nýty), zemědělské výrobky (včetně semen, slámy), skladované výrobky, zemina, kámen a jiné.

Druhým nejčastějším zdrojem vzniku pracovního úrazu jsou budovy, konstrukce, povrchy (celkem 11 602 pracovních úrazů). Zde zařazujeme veškeré budovy, konstrukce, výkopy, studně, příkopy, strmé svahy, tunely, podzemní prostory, schody, žebříky, silnice, cesty a jiné.

Třetím nejpočetnějším zdrojem vzniku pracovního úrazu jsou poranění ručním nářadím.

Porovnáním tabulek 5.2 a 5.3 jsou zřejmé rozdíly v rozložení zdrojů pracovních úrazů a jejich počtu v krajích podle sídla subjektu a podle místa úrazu. Je to z toho důvodu, že Hlavní město Praha je často sídlem ekonomických subjektů – firem s celorepublikovou působností a taky proto, že velký počet subjektů, které mají sídlo na území hlavního města, podniká ve skutečnosti v jiném kraji České Republiky.

## 5.2 Smrtelné pracovní úrazy

V roce 2014 bylo Státním úřadem inspekce práce registrováno celkem 106 smrtelných pracovních úrazů.

Nejčastějším zdrojem byla pozemní vozidla a ostatní dopravní prostředky - 48 smrtelných pracovních úrazů – převážně dopravní nehody. U smrtelných pracovních úrazů, které vznikly při dopravních nehodách dopravních prostředků na veřejných pozemních komunikacích, se kontrola příčin a okolností pracovních úrazů, v souladu s Metodickým pokynem Generálního inspektora SÚIP č. 3/2010, neprovádí.

Kontrola příčin a okolností smrtelných pracovních úrazů se zpravidla provádí u pracovních úrazů, ke kterým došlo při provozu speciálních vozidel a jejich souprav níže uvedených:

- dopravních prostředků pro hromadnou dopravu osob,
- dopravních prostředků pro přepravu zvláště těžkých a rozměrných nákladů a dopravních prostředků pro přepravu nebezpečných látek,
- speciálních vozidel a jejich souprav (v zemědělství, ve stavebnictví, v lesnictví, při zemních pracích, motorových vozíků).

U pracovních úrazů, ke kterým došlo při provozu dopravních prostředků na účelových komunikacích a v neveřejných prostorách, se kontrola příčin a okolností PÚ provádí.

Druhým největším zdrojem byly budovy, konstrukce, povrchy – 20 smrtelných pracovních úrazů – jedná se hlavně o pády z výšky a do hlubiny.

Z pohledů krajů má největší zastoupení smrtelných pracovních úrazů Středočeský kraj (18 úrazů), Vysočina (14 úrazů) a Ústecký kraj (12 úrazů).

Podrobnější informace jsou uvedeny v tabulkách 5.5 až 5.8.

Smrtelné pracovní úrazy - podle kraje, kde se pracovní úraz stal	Hl. m. Praha	Středočeský kraj	Jihočeský kraj	Vysočina	Plzeňský kraj	Karlovarský kraj	Ústecký kraj	Liberecký kraj	Královéhradecký kraj	Pardubický kraj	Jihomoravský kraj	Olomoucký kraj	Moravskoslezský kraj	Zlínský kraj	Zahraníčí	Celkem
0 - Žádný zdroj nebo žádné informace o zdroji				1	1	3		1		1						7
1000 - Budovy, stavební konstrukce, povrchy – v úrovni země (uvnitř i vně, pevné či mobilní, dočasné nebo trvalé)				1						1						2
2000 - Budovy, konstrukce, povrchy nad úrovní země (uvnitř i vně) – nespecifikováno		4	2	5	1		4			2	2					20
3000 - Budovy, stavební konstrukce, povrchy – pod úrovní země (uvnitř i vně)															1	1
4000 - Systémy pro dodávku a distribuci materiálu, potrubní sítě				1												1
9000 - Stroje a zařízení přenosné nebo mobilní					1		2									3
10000 - Stroje a zařízení stabilní			1				1						1	1		4
11000 - Systémy pro dopravu, manipulaci a skladování						1	1						1			3
12000 - Pozemní vozidla, dopravní prostředky	1	13	2	4		3	4		5	3	6	2			5	48
14000 - Materiály, předměty, výrobky, součásti, stroje a vozidel, úlomky, prach	2		1	2	2				1	1			2	1	1	13
15000 - Nebezpečné látky a přípravky, radioaktivní látky, biologické látky		1														1
18000 - Živé organismy a lidské bytosti												1				1
99000 - Ostatní zdroje neuvedené	1														1	2
Celkový součet	4	18	6	14	5	7	12	1	6	8	8	3	4	2	8	106

**Tabulka 5. 5** Smrtelné pracovní úrazy podle kraje, kde se pracovní úraz stal (SÚIP)

<b>Smrtelné pracovní úrazy - podle místa úrazu</b>	Hl. m. Praha	Středočeský kraj	Jihočeský kraj	Vysočina	Plzeňský kraj	Karlovarský kraj	Ústecký kraj	Liberecký kraj	Královéhradecký kraj	Pardubický kraj	Jihomoravský kraj	Olomoucký kraj	Moravskoslezský kraj	Zlínský kraj	Zahraníčí	Celkem
0 - Žádný zdroj nebo žádné informace o zdroji	0,00	0,00	0,00	0,94	0,94	2,83	0,00	0,94	0,00	0,94	0,00	0,00	0,00	0,00	0,00	6,60
1000 - Budovy, stavební konstrukce, povrchy – v úrovni země (uvnitř i vně, pevné či mobilní, dočasné nebo trvalé)	0,00	0,00	0,00	0,94	0,00	0,00	0,00	0,00	0,00	0,94	0,00	0,00	0,00	0,00	0,00	1,89
2000 - Budovy, konstrukce, povrchy nad úrovní země (uvnitř i vně) – nespecifikováno	0,00	3,77	1,89	4,72	0,94	0,00	3,77	0,00	0,00	1,89	1,89	0,00	0,00	0,00	0,00	18,87
3000 - Budovy, stavební konstrukce, povrchy – pod úrovní země (uvnitř i vně)	0,00	0,00	0,00	0,00	0,00	0,00	0,00	0,00	0,00	0,00	0,00	0,00	0,00	0,00	0,94	0,94
4000 - Systémy pro dodávku a distribuci materiálu, potrubní sítě – nespecifikováno	0,00	0,00	0,00	0,94	0,00	0,00	0,00	0,00	0,00	0,00	0,00	0,00	0,00	0,00	0,00	0,94
9000 - Stroje a zařízení přenosné nebo mobilní	0,00	0,00	0,00	0,00	0,94	0,00	1,89	0,00	0,00	0,00	0,00	0,00	0,00	0,00	0,00	2,83
10000 - Stroje a zařízení stabilní	0,00	0,00	0,94	0,00	0,00	0,00	0,94	0,00	0,00	0,00	0,00	0,00	0,94	0,94	0,00	3,77
11000 - Systémy pro dopravu, manipulaci a sklad	0,00	0,00	0,00	0,00	0,00	0,94	0,94	0,00	0,00	0,00	0,00	0,00	0,94	0,00	0,00	2,83
12000 - Pozemní vozidla, dopravní prostředky	0,94	12,26	1,89	3,77	0,00	2,83	3,77	0,00	4,72	2,83	5,66	1,89	0,00	0,00	4,72	43,40
14000 - Materiály, předměty, výrobky, součásti, stroje a vozidel, úlomky, prach	1,89	0,00	0,94	1,89	1,89	0,00	0,00	0,00	0,94	0,94	0,00	0,00	1,89	0,94	0,94	12,26
15000 - Nebezpečné látky a přípravky, radioaktivní látky, biologické látky	0,00	0,94	0,00	0,00	0,00	0,00	0,00	0,00	0,00	0,00	0,00	0,00	0,00	0,00	0,00	0,94
18000 - Živé organismy a lidské bytosti	0,00	0,00	0,00	0,00	0,00	0,00	0,00	0,00	0,00	0,00	0,00	0,94	0,00	0,00	0,00	0,94
99000 - Ostatní zdroje neuvedené	0,94	0,00	0,00	0,00	0,00	0,00	0,00	0,00	0,00	0,00	0,00	0,00	0,00	0,00	0,94	1,89
<b>Celkový součet</b>	<b>3,77</b>	<b>16,98</b>	<b>5,66</b>	<b>13,21</b>	<b>4,72</b>	<b>6,60</b>	<b>11,32</b>	<b>0,94</b>	<b>5,66</b>	<b>7,55</b>	<b>7,55</b>	<b>2,83</b>	<b>3,77</b>	<b>1,89</b>	<b>7,55</b>	<b>100,00</b>

**Tabulka 5. 6** Podíl počtu smrtelných úrazů (%) – podle místa úrazu

Smrtné pracovní úrazy - podle kraje, kde má subjekt sídlo	Hl. m. Praha	Středočeský kraj	Jihočeský kraj	Vysočina	Plzeňský kraj	Karlovarský kraj	Ústecký kraj	Liberecký kraj	Královéhradecký kraj	Pardubický kraj	Jihomoravský kraj	Olomoucký kraj	Moravskoslezský kraj	Zlínský kraj	Zahraníčí	Celkem
0 - Žádný zdroj nebo žádné informace o zdroji				1	1	2	1	1		1						7
1000 - Budovy, stavební konstrukce, povrchy – v úrovni země (uvnitř i vně, pevné či mobilní, dočasné nebo trvalé)				1						1						2
2000 - budovy, konstrukce, povrchy nad úrovní země, uvnitř i vně	2	3	2		3		4			2	1			1	2	20
3000 - Budovy, stavební konstrukce, povrchy – pod úrovní země (uvnitř i vně)											1					1
4000 - Systémy pro dodávku a distribuci materiálu, potrubní sítě				1												1
9000 - Stroje a zařízení přenosné nebo mobilní						1	2									3
10000 - Stroje a zařízení stabilní	1		1						1					1		4
11000 - Systémy pro dopravu, manipulaci a sklad						1	1						1			3
12000 - Pozemní vozidla, dopravní prostředky	2	13	3	3		1	6		6	4	7	1	2			48
14000 - Materiály, předměty, výrobky, součásti, strojů a vozidel, úlomky, prach	3		1	2	2				1	1		1	1	1		13
15000 - Nebezpečné látky a přípravky, radioaktivní, biologické látky		1														1
18000 - Živé organismy a lidské bytosti													1			1
99000 - Ostatní zdroje neuvedené	2															2
Celkový součet	10	17	7	8	6	5	14	1	8	9	9	2	5	3	2	106

Tabulka 5. 7 Smrtné pracovní úrazy, podle kraje, kde má subjekt sídlo (SÚIP)



Smrtelné pracovní úrazy - podle kraje, kde má subjekt sídlo	Hl. m. Praha	Středočeský kraj	Jihočeský kraj	Vysočina	Píleňský kraj	Karlovarský kraj	Ústecký kraj	Liberecký kraj	Královéhradecký kraj	Pardubický kraj	Jihomoravský kraj	Olomoucký kraj	Moravskoslezský kraj	Zlínský kraj	Zahraníčí	Celkem
0 - Žádný zdroj nebo žádné informace o zdroji	0,00	0,00	0,00	0,94	0,94	1,89	0,94	0,94	0,00	0,94	0,00	0,00	0,00	0,00	0,00	6,60
1000 - Budovy, stavební konstrukce, povrchy – v úrovni země (uvnitř i vně, pevné či mobilní, dočasné nebo trvalé)	0,00	0,00	0,00	0,94	0,00	0,00	0,00	0,00	0,00	0,94	0,00	0,00	0,00	0,00	0,00	1,89
2000 -budovy, konstrukce, povrchy nad úrovní země, uvnitř i vně	1,89	2,83	1,89	0,00	2,83	0,00	3,77	0,00	0,00	1,89	0,94	0,00	0,00	0,94	1,89	18,87
3000 - Budovy, stavební konstrukce, povrchy – pod úrovní země (uvnitř i vně)	0,00	0,00	0,00	0,00	0,00	0,00	0,00	0,00	0,00	0,00	0,94	0,00	0,00	0,00	0,00	0,94
4000 - Systémy pro dodávku a distribuci materiálu, potrubní sítě	0,00	0,00	0,00	0,94	0,00	0,00	0,00	0,00	0,00	0,00	0,00	0,00	0,00	0,00	0,00	0,94
9000 - Stroje a zařízení přenosné nebo mobilní	0,00	0,00	0,00	0,00	0,00	0,94	1,89	0,00	0,00	0,00	0,00	0,00	0,00	0,00	0,00	2,83
10000 - Stroje a zařízení stabilní	0,94	0,00	0,94	0,00	0,00	0,00	0,00	0,00	0,94	0,00	0,00	0,00	0,00	0,94	0,00	3,77
11000 -Systémy pro dopravu, manipulaci a sklad	0,00	0,00	0,00	0,00	0,00	0,94	0,94	0,00	0,00	0,00	0,00	0,00	0,94	0,00	0,00	2,83
12000 - Pozemní vozidla, dopravní prostředky	1,89	12,26	2,83	2,83	0,00	0,94	5,66	0,00	5,66	3,77	6,60	0,94	1,89	0,00	0,00	45,28
14000 - Materiály, předměty, výrobky, součásti, strojů a vozidel, úlomky, prach	2,83	0,00	0,94	1,89	1,89	0,00	0,00	0,00	0,94	0,94	0,00	0,94	0,94	0,94	0,00	12,26
15000 - Nebezpečné látky a přípravky, radioaktivní, biologické látky	0,00	0,94	0,00	0,00	0,00	0,00	0,00	0,00	0,00	0,00	0,00	0,00	0,00	0,00	0,00	0,94
18000 - Živé organismy a lidské bytosti	0,00	0,00	0,00	0,00	0,00	0,00	0,00	0,00	0,00	0,00	0,00	0,00	0,94	0,00	0,00	0,94
99000 - Ostatní zdroje neuvedené	1,89	0,00	0,00	0,00	0,00	0,00	0,00	0,00	0,00	0,00	0,00	0,00	0,00	0,00	0,00	1,89
Celkový součet	9,43	16,04	6,60	7,55	5,66	4,72	13,21	0,94	7,55	8,49	8,49	1,89	4,72	2,83	1,89	100,00

**Tabulka 5. 8** Podíl počtu případů (%) - podle kraje, kde má subjekt sídlo

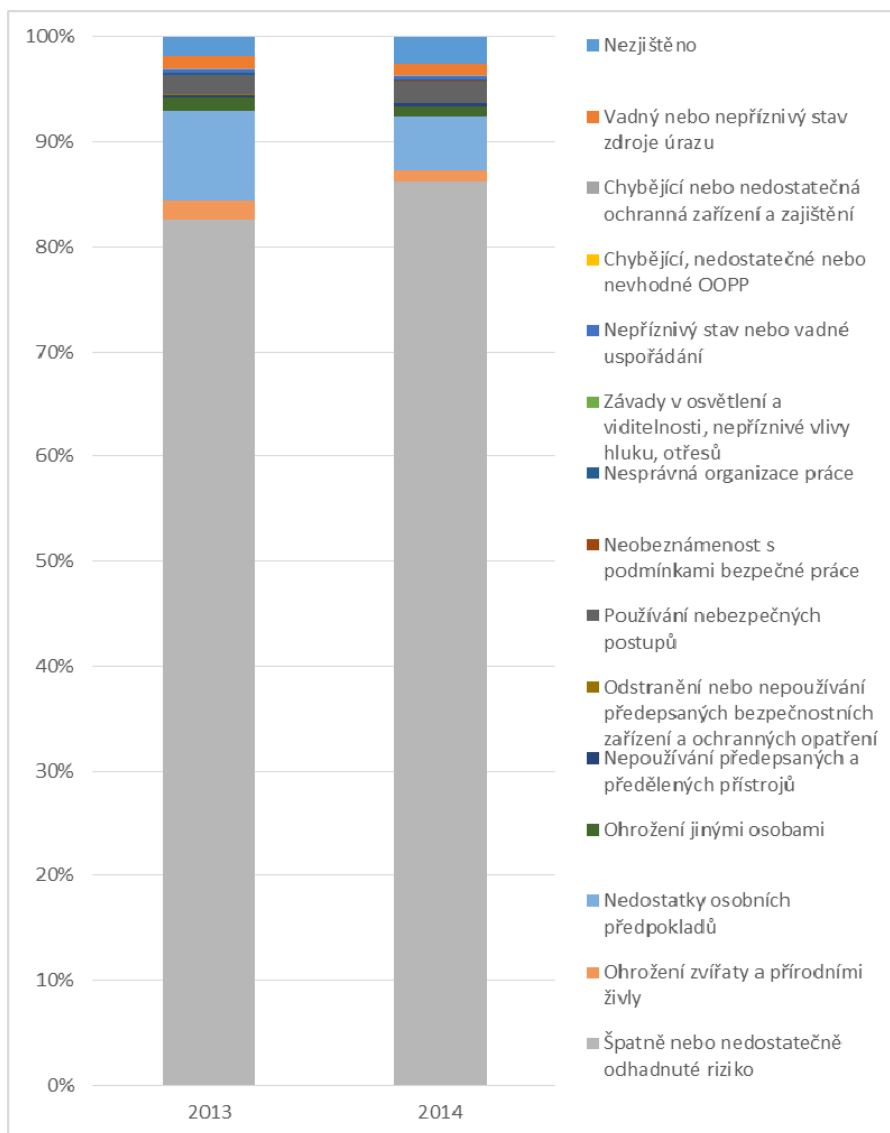
## 6 PŘÍČINY PRACOVNÍCH ÚRAZŮ

### 6.1 Příčiny pracovních úrazů s pracovní neschopností nad 3 dny

Příčiny pracovních úrazů dělíme do 15 kategorií. Nejvíce pracovních úrazů, celkem 35 432 (oproti 32 492 pracovním úrazům v roce 2013), se stalo v důsledku špatně nebo nedostatečně odhadnutého rizika. Tato hodnota představuje 86,19 % (80,18 % v roce 2013) celkového počtu pracovních úrazů. Ostatní položky příčin pracovních úrazů jsou v záznamech o *pracovních* úrazech uváděny v mnohem menší míře.

Příčina pracovního úrazu	2014
Nezjištěno	1003
Vadný nebo nepříznivý stav zdroje úrazu (nikoliv pracoviště)	464
Chybějící nebo nedostatečná ochranná zařízení a zajištění	52
Chybějící (nepřidělené), nedostatečné nebo nevhodné OOPP	7
Nepříznivý stav nebo vadné uspořádání pracoviště popř. komunikace	131
Závady v osvětlení a viditelnosti, nepříznivé vlivy hluku, otřesů a vadného ovzduší na pracovišti (komunikaci)	7
Nesprávná organizace práce	44
Neobeznámenost s podmínkami bezpečné práce a nedostatek potřebné kvalifikace (teoret. znalostí, dovedností, zručnosti, přizpůsobení apod.)	6
Používání nebezpečných postupů nebo způsobu práce včetně jednání bezp. oprávnění, proti zákazu, prodlévání v ohroženém prostoru.	840
Odstranění nebo nepoužívání předepsaných bezpečnostních zařízení a ochranných opatření	15
Nepoužívání (nesprávné používání) předepsaných a předělených OOPP (přístrojů)	118
Ohrožení jinými osobami (odvedení pozornosti při práci, žerty, hádky a jiná nesprávná či nebezpečná jednání druhých osob)	401
Nedostatky osobních předpokladů k řádnému pracovnímu výkonu	2137
Ohrožení zvířaty a přírodními živly	451
Špatně nebo nedostatečně odhadnuté riziko	35432
<b>Celkem</b>	<b>41108</b>

Tabulka 6. 1 Příčiny pracovních úrazů – rok 2014, z dat SÚIP a ČBÚ



**Graf 6. 1** Příčiny pracovních úrazů (z dat SÚIP a ČBÚ)

## 6.2 Příčiny smrtelných pracovních úrazů, příčiny pracovních úrazů s hospitalizací nad 5 kalendářních dnů

Příčina	Počet smrtelných pracovních úrazů	Počet pracovních úrazů s hospitalizací nad 5 dnů
Nezjištěno	12	34
Vadný nebo nepříznivý stav zdroje úrazu (nikoliv pracoviště)	3	23
Chybějící nebo nedostatečná ochranná zařízení a zajištění	5	17
Chybějící (nepřidělené), nedostatečné nebo nevhodné OOPP	0	2
Nepříznivý stav nebo vadné uspořádání pracoviště popř. komunikace	0	11
Závady v osvětlení a viditelnosti, nepříznivé vlivy hluku, otřesů a vadného ovzduší na pracovišti (komunikaci)	0	0
Nesprávná organizace práce	7	20
Neobeznámenost s podmínkami bezpečné práce a nedostatek potřebné kvalifikace (teoret. znalostí, dovedností, zručnosti, přizpůsobení apod.)	0	6
Používání nebezpečných postupů nebo způsobů práce včetně jednání bez oprávnění, proti zákazu, prodlévání v ohroženém prostoru.	13	83
Odstranění nebo nepoužívání předepsaných bezpečnostních zařízení a ochranných opatření	0	4
Nepoužívání (nesprávné používání) předepsaných a předělených OOPP (přístrojů)	1	5
Ohrožení jinými osobami (odvedení pozornosti při práci, žerty, hádky a jiná nesprávná či nebezpečná jednání druhých osob)	6	25
Nedostatky osobních předpokladů k řádnému pracovnímu výkonu	1	42
Ohrožení zvířaty a přírodními živly	0	17
Špatně nebo nedostatečně odhadnuté riziko	69	1123
<b>Celkem</b>	<b>117</b>	<b>1412</b>

**Tabulka 6. 2** Příčiny smrtelných pracovních úrazů a příčiny pracovních úrazů s hospitalizací nad 5 dnů (SÚIP, ČBÚ)

Nejčastější příčinou pracovních úrazů s hospitalizací nad 5 dnů uváděnou zaměstnavateli v roce 2014 bylo „špatně nebo nedostatečně odhadnuté riziko“. Tato příčina byla uváděna u 79,53 % případů.

Na druhém místě bylo „používání nebezpečných postupů nebo způsobů práce vč. jednání bez oprávnění, proti zákazu, prodlévání v ohroženém prostoru“ – 5,88 %.

Ostatní položky příčin pracovních úrazů jsou v záznamech o *pracovních* úrazech uváděny v mnohem menší míře.

Podstatnější informace o příčinách pracovních úrazů přinášejí údaje o porušených předpisech, které byly v souvislosti s pracovním úrazem porušeny. Tyto údaje po o smrtelných pracovních úrazech

vyplývají z nezávislého šetření pracovních úrazů prováděného OIP a OBÚ. Příčiny a porušené předpisy u smrtelných pracovních úrazů způsobených dopravními nehodami šetří policie.

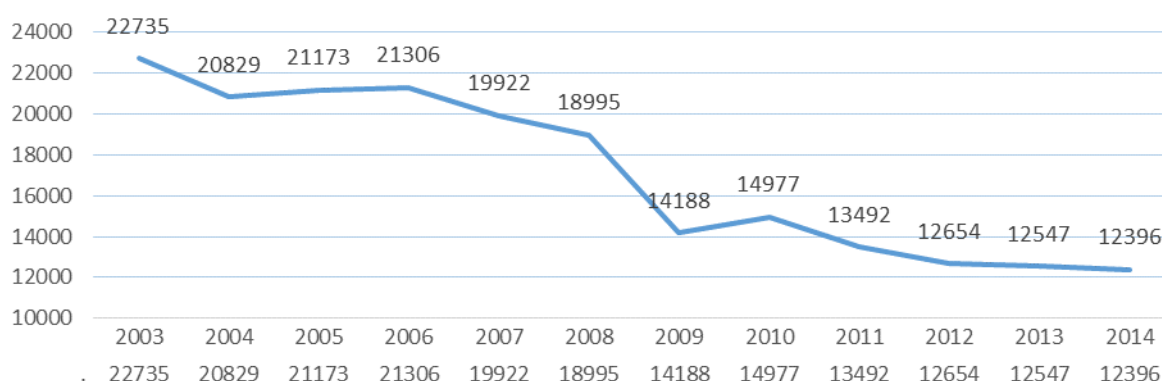
**Nejčastěji porušené předpisy v uplynulých letech:**

- zákon č. 262/2006 Sb., (zákoník práce),
- zákon č. 361/2000 Sb., (silniční zákon),
- zákon č. 309/2006 Sb., kterým se upravují další požadavky BOZP,
- nařízení vlády č. 362/2005 Sb., o bližších požadavcích na BOZP na pracovištích s nebezpečím pádu z výšky a do hloubky,
- nařízení vlády č. 101/2005 Sb., o podrobnějších požadavcích na pracoviště a pracovní prostředí,
- nařízení vlády č. 591/2006 Sb., o bližších minimálních požadavcích na BOZP na staveništích,
- vyhlášky ČBÚ č. 22/1989 Sb., o ochraně zdraví při práci a bezpečnosti provozu při hornické činnosti prováděné hornickým způsobem v podzemí a č. 26/1989 Sb., o ochraně zdraví při práci a bezpečnosti provozu při hornické činnosti a při činnosti prováděné hornickým způsobem na povrchu,
- nařízení vlády č. 378/2001 Sb., kterým se stanoví podmínky ochrany zdraví zaměstnanců při práci.

## 7 PRACOVNÍ ÚRAZOVOST ŽEN, MLADISTVÝCH A CIZÍCH STÁTNÍCH PŘÍSLUŠNÍKŮ

### 7.1 Pracovní úrazovost žen

Dlouhodobě mají údaje vykazující pracovní úrazovost žen klesající tendenci. To platí i pro rok 2014 – celkem 12396 pracovních úrazů žen oproti 12547 v roce 2013. Ovšem, jak ukazuje graf, v roce 2010 došlo k mírnému nárůstu počtu pracovních úrazů žen. Přes celkový nárůst počtu pracovních úrazů v loňském roce počet pracovních úrazů žen klesl o 1,20 % (151 úrazů), což je pozitivní zjištění.



**Graf 7. 1** Vývoj pracovní úrazovosti žen (SÚIP)

V roce 2014 bylo nejvíce nemocensky pojištěných žen ve zpracovatelském průmyslu, 20,37%. V tomto odvětví bylo také nejvíce pracovních úrazů. Z tabulky vyčteme, že množství pracovních úrazů nemusí záviset na velikosti odvětví. Největší četnost zranění bylo v oblasti zemědělství, lesnictví a rybnářství. Při počtu 37 900 nemocensky pojištěných žen utrpělo pracovní zranění 807 žen.

Odvětví	Počet pojištěných žen	Počet úrazů	Četnost
A. Zeměd.,lesnic.,rybnářství	36 893	803	2,18
H. Doprava a skladování	57 742	777	1,35
C. Zpracovatelský průmysl	438 390	4 330	0,99
N. Administr.a podpůr.čin.	112 337	742	0,66
E. Zás.vodou;čin.s odpady	14 656	96	0,66
G. VO,MO;opravy motor.voz.	368 611	2 274	0,62
I. Ubyt.,strav.a pohost.	82 752	508	0,61
Q. Zdravotní a soc.péče	268 585	1 511	0,56
B. Těžba a dobývání	3 747	20	0,53
P. Vzdělávání	257 041	986	0,38
R. Kultur,zábav.a rekr.čin	58 779	199	0,34
O. Veř.spr. obrana;soc.zab	170 172	498	0,29

L. Čin.v obl.nemovitostí	35 678	62	0,17
F. Stavebnictví	41 242	72	0,17
D. Výr.a rozv.el.a.j.energ	8 325	13	0,16
M. Profes.,věd.a tech.čin	101 263	125	0,12
K. Peněžnictví a pojišťov.	59 973	71	0,12
J. Info.a komunik.činnosti	41 272	34	0,08
Ostatní	33 709	0	0,00

**Tabulka 7. 1** Pracovní úrazovost žen v odvětvích (SÚIP)

## 7.2 Pracovní úrazovost mladistvých

Počet pracovních úrazů mladistvých od roku 2010 roste. V roce 2010 byl počet pracovních úrazů na svém minimu, 44 úrazů.



**Graf 7. 2** Vývoj pracovní úrazovosti mladistvých (SÚIP)

Nejvíce nemocensky pojištěných mladistvých bylo v roce 2014 zaznamenáno ve zpracovatelském průmyslu, kde také došlo k největšímu počtu pracovních úrazů u mladistvých. V odvětvích, která nejsou v tabulce uvedena, nedošlo v loňském roce k žádnému pracovnímu úrazu mladistvých, případně obsahují individuální data.

Odvětví	počet nemocensky pojištěných mladistvých	počet pracovních úrazů	četnost
K. Peněžnictví a pojišťov.	31	1	3,23
N. Administr.a podpůr.čin.	37	1	2,70
A. Zeměd.,lesnic.,rybářství	331	7	2,11
C. Zpracovatelský průmysl	2153	45	2,09
L Činnosti v oblasti nemovitostí	66	1	1,52
E. Zás.vodou;čin.s odpady	94	1	1,06
N. Administr.a podpůr.čin.	1102	11	1,00
M. Profes.,věd.a tech.čin	117	1	0,85
I. Ubyt.,strav.a pohost.	977	8	0,82
J. Info.a komunik.činnosti	37	1	2,70

G. VO,MO;opravy motor.voz.	1685	10	0,76
O. Veř.spr. obrana;soc.zab	196	1	0,51
F. Stavebnictví	401	1	0,25
Další zde nezařazeno-individuální data apod.	-	12	-

**Tabulka 7. 2** Pracovní úrazovost mladistvých v odvětvích

### 7.3 Pracovní úrazovost cizinců a občanů Evropské Unie mimo Českou republiku

V roce 2014 došlo na území České republiky k 1 092 pracovním úrazům cizinců a občanů Evropské Unie mimo Českou Republiku. Rozložení počtu pracovních úrazů podle státní příslušnosti zraněného (prvních devět položek) je zobrazeno v následující tabulce 7.3.

Státní příslušnost	Počet úrazů			
	Druh úrazu			
	Ostatní	Smrtelný	Závažný	Celkem
Slovenská	364	6	28	398
Ukrajinská	169	2	19	190
Polská	200	3	7	210
Bulharská	41		3	44
Rumunská	36		1	37
Mongolská	25			25
Ruská	16			16
Moldavská	10		1	11
Německá	3		1	4
Jiná	130	1	26	157

**Tabulka 7. 3** Pracovní úrazovost cizinců a občanů Evropské Unie



## 8. DALŠÍ UKAZATELÉ

(z podkladů SÚIP a ČBÚ)

Věk zraněného	Počet úrazů
36 - 40	5 773
21 - 25	5 120
31 - 35	4 623
41 - 45	4 615
46 - 50	4 481
26 - 30	4 327
56 - 60	4 094
51 - 55	4 066
16 - 20	1 709
61 - 65	1 013

**Tabulka 8.1** Počet pracovních úrazů podle věku zraněného (prvních deset položek)

Zaměstnání (roky)	Počet úrazů
0	11 916
1	4 481
2	3 272
3	2 822
4	2 055
6	1 848
5	1 761
7	1 663
8	1 264
9	1 098

**Tabulka 8.2** Počet pracovních úrazů podle odpracovaných letu, členěno podle celých let (prvních deset položek)

Čas úrazu v rámci dne	Počet úrazů
10:00 - 10:59	4 259
9:00 - 9:59	4 099
8:00 - 8:59	3 507
11:00 - 11:59	3 306
13:00 - 13:59	3 255
7:00 - 7:59	2 851
12:00 - 12:59	2 781
14:00 - 14:59	2 630
15:00 - 15:59	1 952
6:00 - 6:59	1 860

**Tabulka 8.3** Počet pracovních úrazů podle času úrazu v rámci dne podle celých hodin (prvních deset položek)

Datum úrazu - den v týdnu	Počet úrazů
Pondělí	8 772
Úterý	7 763
Středa	7 473
Čtvrtek	7 271
Pátek	6 502
Sobota	2 190
Neděle	1 745

**Tabulka 8.4** Počet pracovních úrazů podle dnů v týdnu

Měsíc úrazu	Počet úrazů
Leden	3 475
Únor	3 423
Březen	3 758
Duben	3 398
Květen	3 298
Červen	3 582
Červenec	3 442
Srpen	3 282
Září	3 898
Říjen	3 791
Listopad	3 491
Prosinec	2 878

**Tabulka 8.5** Počet pracovních úrazů podle měsíce úrazu

Odpracovaná doba	Počet úrazů
0:00 - 0:59	8 773
3:00 - 3:59	4 855
2:00 - 2:59	4 603
4:00 - 4:59	4 457
1:00 - 1:59	4 344
6:00 - 6:59	3 800
5:00 - 5:59	3 651
7:00 - 7:59	3 516

**Tabulka 8.6** Počet pracovních úrazů podle odpracované doby před úrazem, členěno podle celých hodin (prvních osm položek)

## 9. PŘEHLED UKAZATELŮ

### 9.1 Absolutní ukazatele

Absolutní ukazatele vyjadřují ekonomický dosah absence plynoucí z pracovních úrazů a je možné z nich vypočítat relativní ukazatele. Obsahové vymezení jednotlivých ukazatelů je uvedeno níže.

#### Průměrný počet nemocensky pojištěných (pojištěnci)

Ukazatel zahrnuje průměrný počet osob, které jsou nemocensky pojištěny podle § 2 zákona č. 54/1956 Sb., o nemocenském pojištění zaměstnanců, ve znění pozdějších předpisů a osoby samostatně výdělečně činné pojištěné podle § 145a až 145f zákona č. 100/1988 Sb., o sociálním zabezpečení ve znění pozdějších předpisů.

Do průměrného počtu nemocensky pojištěných nejsou zahrnovány ženy na mateřské dovolené a vojáci základní vojenské služby.

#### Počet nově hlášených případů pracovní neschopnosti pro pracovní úraz (pracovní úrazy s pracovní neschopností)

Ukazatel zahrnuje pracovní úrazy, za něž jsou považovány ty úrazy, které se staly zaměstnancům při plnění pracovních úkolů nebo v přímé souvislosti s nimi.

#### Počet kalendářních dnů pracovní neschopnosti pro pracovní úrazy (dny pracovní neschopnosti)

Ukazatel vykazuje souhrnný počet kalendářních dnů, po které byli v daném období (roce) nemocensky pojištěni práce neschopni pro pracovní úraz, zjištěný na základě předložených hlášení o počátku a ukončení pracovní neschopnosti.

#### Počet smrtelných pracovních úrazů

Ukazatel zahrnuje pracovní úrazy, které způsobily nemocensky pojištěným smrt, a to ihned nebo nejpozději do jednoho roku po vzniku pracovního úrazu (nařízení vlády č. 201/2010 Sb.).

### 9.2 Relativní ukazatele

Relativní ukazatele vznikají srovnáním dvou nebo více absolutních ukazatelů. Slouží k porovnávání úrovně bezpečnosti v různých oblastech (regionech, odvětvových ekonomických činnostech, skupinách zaměstnanců, létech, druzích událostí apod.). Definice a způsoby jejich výpočtu jsou uvedeny níže. Jde o tyto ukazatele:

#### Četnost případů pracovní neschopnosti pro pracovní úraz na 100 nemocensky pojištěných (četnost případů na 100 pojištěnců)

Ukazatel vyjadřuje počet nově hlášených případů pracovní neschopnosti pro pracovní úraz, které připadají v průměru na 100 nemocensky pojištěných.

#### Průměrná délka trvání případu pracovní neschopnosti pro pracovní úraz v kalendářních dnech (průměrná délka trvání případu)

Ukazatel vyjadřuje, kolik kalendářních dnů pracovní neschopnosti v průměru připadá na jeden nově hlášený případ pracovní neschopnosti pro pracovní úraz.

**Průměrné procento pracovní neschopnosti pro pracovní úrazy (průměrné procento pracovní neschopnosti)**

Ukazatel vyjadřuje podíl kalendářních dnů pracovní neschopnosti pro pracovní úraz na celkovém kalendářním fondu pojištěnců ve sledovaném období (roce) vyjádřený v procentech.

**Průměrný denní stav práce neschopných pro pracovní úraz (průměrný denní stav práce neschopných)**

Představuje počet nemocensky pojištěných, kteří byli ve sledovaném období (roce) průměrně denně nepřítomni v práci z důvodů pracovní neschopnosti pro pracovní úraz.

**Četnost smrtelných pracovních úrazů na 10 000 nemocensky pojištěných (smrtné úrazy na 10 000 pojištěnců)**

Ukazatel vyjadřuje, kolik pojištěnců z 10 000 nemocensky pojištěných ve sledovaném období zemřelo na následky pracovních úrazů.

**Procento smrtelných pracovních úrazů z nově hlášených případů pracovních úrazů (procento z pracovních úrazů s pracovní neschopností)**

Ukazatel stanoví, kolik procent z případů pracovních úrazů vykazovaných ve sledovaném období končilo smrtí postižených v důsledku pracovních úrazů.

# Pracovní úrazovost v České republice v roce 2014



STÁTNÍ ÚŘAD  
INSPEKCE PRÁCE