



STÁTNÍ ÚŘAD
INSPEKCE PRÁCE

vydáno: květen 2016

2015

**Zpráva o pracovní úrazovosti
v České republice
v roce 2015**

Předkládaná Zpráva o pracovní úrazovosti v České republice v roce 2015

- je vypracována na základě
 - statistických dat Českého statistického úřadu – evidence pracovních úrazů včetně pracovních úrazů s pracovní neschopností nepřesahující 3 kalendářní dny
 - údajů ze záznamů o úrazech zaslaných příslušným oblastním inspektorátům práce při pracovní neschopnosti delší než tři kalendářní dny a při úmrtí zaměstnance (stav k 16. 5. 2016)
 - údajů ze záznamů o úrazech zaslaných příslušným obvodním báňským úřadům při pracovní neschopnosti delší než tři kalendářní dny a při úmrtí zaměstnance (stav k 16. 5. 2016)
 - kontrol příčin a okolností pracovních úrazů a šetření (zjišťování stavu, příčin a následků) pracovních úrazů

- obsahuje statistické ukazatele pracovní úrazovosti a smrtelné pracovní úrazovosti v České republice v roce 2015, regionální rozdělení pracovních úrazů, rozdělení zaměstnavatelů podle odvětví činnosti (dle CZ NACE), právní formy zaměstnavatelů, zdrojů a příčin vzniku pracovních úrazů a další charakteristiky. Uvádí nejčastěji porušované předpisy v souvislosti s pracovními úrazy.

Rokem 2012 byla ukončena povinnost statistického vykazování pracovní neschopnosti pro nemoc a úraz prostřednictvím statistického výkazu Nem Úr 1-02. Využití údajů České správy sociálního zabezpečení při zajištění statistik pracovní neschopnosti znamená, že již nejsou publikována statistická data o úrazech bez pracovní neschopnosti.

Podrobné statistické údaje o pracovní úrazovosti jsou prezentovány na internetových stránkách ČSÚ v elektronické publikaci "**Pracovní neschopnost pro nemoc a úraz v České republice za rok 2015**".

Výše uvedená e-publikace 260004-15 je přístupná pro veřejnost pod tímto odkazem <https://www.czso.cz/csu/czso/pracovni-neschopnost-pro-nemoc-a-uraz-v-ceske-republice-data-za-rok-2015>.

Použité zkratky

SÚIP – Státní úřad bezpečnosti práce

ČBÚ – Český báňský úřad

ČSÚ – Český statistický úřad

OIP – oblastní inspektorát práce

OBÚ – obvodní báňský úřad

ČSSZ – Česká správa sociálního zabezpečení

ZP – Zákoník práce

ESAW – European Statistics on Accidents at Work

CZ-NACE – Klasifikace ekonomických činností (z názvu "Nomenclature générale des Activités économiques dans les Communautés Européennes")

Statistiky ČSÚ: *) - ležatá čárka na místě čísla značí, že se jev nevyskytoval

x ležatý křížek na místě čísla značí, že zápis není možný z logických důvodů

Obsah

1 Úvod	4
1.1 Pracovní úrazovost v České republice v roce 2015	4
1.2 O pracovních úrazech	4
2 VÝVOJ PRACOVNÍ ÚRAZOVOSTI V ČESKÉ REPUBLICE V ROCE 2015	7
2.1 Hodnoty ukazatelů pracovní úrazovosti v ČR v roce 2015	7
2.2 Hodnoty ukazatelů smrtelné pracovní úrazovosti v ČR v roce 2015	8
2.3 Hodnoty ukazatelů pracovní úrazovosti s hospitalizací nad 5 dnů v ČR v roce 2015	8
2.4 Vývoj ukazatelů pracovní úrazovosti v ČR	8
2.5 Vývoj ukazatelů smrtelné pracovní úrazovosti v ČR	10
3 PRACOVNÍ ÚRAZOVOST DLE KRAJŮ ČR.....	12
3.1 Celková pracovní úrazovost v roce 2015 dle krajů ČR	13
3.2 Smrtelná pracovní úrazovost v roce 2015 dle krajů ČR	15
3.3 Pracovní úrazovost s hospitalizací nad 5 dnů v roce 2015 dle krajů ČR	16
3.4 Vývoj pracovní úrazovosti dle krajů ČR	18
4 PRACOVNÍ ÚRAZOVOST V ODVĚTVÍCH	20
5 ZDROJE PRACOVNÍCH ÚRAZŮ V ROCE 2015	22
5.1 Pracovní úrazy s pracovní neschopností delší než 3 dny	22
5.2 Smrtelné pracovní úrazy	27
6 PŘÍČINY PRACOVNÍCH ÚRAZŮ	32
6.1 Příčiny pracovních úrazů s pracovní neschopností nad 3 dny	32
6.2 Příčiny smrtelných pracovních úrazů, příčiny pracovních úrazů s hospitalizací nad 5 kalendářních dnů	33
7 PRACOVNÍ ÚRAZOVOST ŽEN, MLADISTVÝCH A CIZÍCH STÁTNÍCH PŘÍSLUŠNÍKŮ	35
7.1 Pracovní úrazovost žen	35
7.2 Pracovní úrazovost mladistvých	37
7.3 Pracovní úrazovost cizinců a občanů Evropské Unie mimo Českou republiku	38
8. DALŠÍ UKAZATELÉ	40
9. PŘEHLED UKAZATELŮ	43
9.1 Absolutní ukazatele	43
9.2 Relativní ukazatele	43

1 Úvod

1.1 Pracovní úrazovost v České republice v roce 2015

Státní úřad inspekce práce byl pověřen zpracováním Zprávy o pracovní úrazovosti v České Republice a databáze statistických údajů o pracovních úrazech ve formátu ESAW k zaslání na EUROSTAT rozhodnutím Ministerstva práce a sociálních věcí dne 16. května 2012. Státní úřad inspekce práce navázal v této oblasti spolupráci s Českým báňským úřadem a pro potřeby ČBÚ vytvořil pomocnou aplikaci pro evidenci pracovních úrazů v ESAW formátu. Údaje o pracovních úrazech v kompetenci ČBÚ pro potřeby EUROSTAT jsou do IS SÚIP exportovány bez osobních dat postižených.

V roce 2015 bylo v České republice zaznamenáno celkem **46 331 pracovních úrazů** s pracovní neschopností (ČSÚ). Ve srovnání s rokem 2014 (45 058 pracovních úrazů) to znamená nárůst počtu pracovních úrazů s pracovní neschopností o 1 293.

V roce 2015 došlo ke **131 smrtelným pracovním úrazům**, což představuje oproti roku 2014 (117 smrtelných pracovních úrazů) nárůst o 14 případů.

Statistické údaje ČSÚ o pracovní úrazovosti jsou zpracovány z dat ČSSZ. Jsou početně přesné, ale neobsahují doplňující údaje obsažené v záznamu o úrazu, který zasílá zaměstnavatel příslušnému oblastnímu inspektorátu práce nebo příslušnému obvodnímu báňskému úřadu. Tyto údaje událost podrobněji popisují, kontrolní orgány využívají získané informace ke své další práci. Část z dále publikovaných statistik je založena na těchto datech, v některých jsou statistiky doplněny daty ČSÚ. Například region úrazu vychází ze skutečného místa, kde se úraz stal a nikoliv jen ze sídla firmy, proto uvádí i úrazy, které se udály v zahraničí:

Druh úrazu	Počet úrazů v zahraničí		
	2013	2014	2015
Ostatní	371	311	163
S hospitalizací nad 5 dnů	46	45	40
Smrtelný	8	8	14

Tabulka 1. 1 Přehled počtu pracovních úrazů v zahraničí v letech 2013 až 2015

1.2 O pracovních úrazech

Co je pracovní úraz?

Pracovním úrazem se rozumí poškození zdraví nebo smrt, které byly zaměstnanci způsobeny nezávisle na jeho vůli krátkodobým, náhlým a násilným působením vnějších vlivů nebo vlastní tělesné síly při plnění pracovních úkolů nebo v přímé souvislosti s ním.

Dle § 105 odst. 1, zákona č. 262/2006 Sb., zákoník práce, ve znění pozdějších předpisů musí zaměstnavatel vyšetřit příčiny a okolnosti vzniku každého pracovního úrazu.

Dle § 105 odst. 2 ZP musí v knize úrazů vést evidenci všech pracovních úrazů, i když jimi nebyla způsobena pracovní neschopnost delší než tři kalendářní dny (popř. žádná pracovní neschopnost).

Dle § 105 odst. 3 ZP při pracovní neschopnosti delší než tři kalendářní dny a při úmrtí zaměstnance musí zaměstnavatel nejpozději do pěti pracovních dnů po oznámení úrazu vyhotovit záznam o pracovním úrazu a vést o pracovním úrazu dokumentaci (dle Nařízení vlády č. 201/2010Sb.).

Druhy pracovních úrazů

Smrtný - takové poškození zdraví, na jehož následky úrazem postižený zaměstnanec nejpozději do 1 roku zemřel.

S hospitalizací delší než 5 dní – takové poškození zdraví, jehož ošetřování si vyžádalo pobyt v nemocnici delší než 5 kalendářních dnů.

Ostatní – takové poškození zdraví, na jehož následky je postižený v dočasné pracovní neschopnosti.

Hlášení pracovních úrazů

Zaměstnavatel ohlásí pracovní úraz bez zbytečného odkladu

- územně příslušnému útvaru Policie České republiky, nasvědčují-li zjištěné skutečnosti tomu, že v souvislosti s pracovním úrazem byl spáchán trestný čin,
- odborové organizaci a zástupci pro oblast bezpečnosti a ochrany zdraví při práci,
- příslušnému oblastnímu inspektorátu práce, došlo-li k úrazu u fyzické nebo právnické osoby, která podle jiného právního předpisu podléhá jeho kontrolní působnosti, a trvá-li hospitalizace úrazem postiženého zaměstnance více než 5 dnů nebo lze-li vzhledem k povaze zranění takovou dobu hospitalizace předpokládat,
- příslušnému obvodnímu báňskému úřadu, podléhá-li činnost, pracoviště nebo technické zařízení vrchnímu dozoru podle jiného právního předpisu, jde-li o závažný pracovní úraz podle jiného právního předpisu,
- zaměstnavateli, který zaměstnance k práci u něho vyslal nebo dočasně přidělil,
- zdravotní pojišťovně, u které je pracovním úrazem postižený zaměstnanec pojištěn.

Stejnou ohlašovací povinnost musí zaměstnavatel bez zbytečného odkladu splnit také v případě **smrtného pracovního úrazu**.

Vyhotovení a zasílání záznamu o úrazu

Pro evidenci, hlášení a zasílání záznamu o úrazu platí Nařízení vlády č. 201/2010 Sb. ze dne 31. května 2010.

Záznam o úrazu vyhotovuje zaměstnavatel úrazem postiženého zaměstnance (při pracovní neschopnosti delší než tři kalendářní dny a při úmrtí zaměstnance) neprodleně, nejpozději však do

5 pracovních dnů ode dne, kdy se o úrazu dozvěděl. Záznam o úrazu předá zaměstnavatel bez zbytečného odkladu oprávněným osobám.

Zaměstnavatel zašle **Záznam o úrazu** za uplynulý kalendářní měsíc nejpozději do pátého dne následujícího měsíce

- územně příslušnému útvaru Policie České republiky, nasvědčují-li zjištěné skutečnosti tomu, že v souvislosti s pracovním úrazem byl spáchán trestný čin,
- příslušnému oblastnímu inspektorátu práce, došlo-li k úrazu u fyzické nebo právnické osoby, která podle jiného právního předpisu podléhá jeho kontrolní působnosti,
- příslušnému obvodnímu báňskému úřadu, podléhá-li činnost, pracoviště nebo technické zařízení vrchnímu dozoru podle jiného právního předpisu,
- zdravotní pojišťovně, u které je pracovním úrazem postižený zaměstnanec pojištěn,
- organizační jednotce příslušné pojišťovny, u které je zaměstnavatel pojištěn pro případ své odpovědnosti za škodu při pracovním úrazu nebo nemoci z povolání.

V případě smrtelného pracovního úrazu zašle zaměstnavatel záznam o úrazu nejpozději do 5 dnů ode dne, kdy se o úrazu dozvěděl.

Byl-li zaměstnavatelem odeslán záznam o úrazu podle § 6 a 7 a následně se zaměstnavatel dozví o skutečnostech, které vedou ke změně v něm uvedených údajů, vyhotoví zaměstnavatel úrazem postiženého zaměstnance **Záznam o úrazu - hlášení změn**. Záznam o úrazu - hlášení změn zašle zaměstnavatel úrazem postiženého zaměstnance nejpozději do pátého dne následujícího měsíce.

Záznam o úrazu i Záznam o úrazu - hlášení změn zasílá zaměstnavatel elektronicky nebo v listinné podobě. Vzor obou záznamů o úrazu je uveden v příloze č. 1 k nařízení vlády č 201/2010 Sb., lze použít elektronické formuláře "Záznam o úrazu" a "Záznam o úrazu - hlášení změn" na stránkách Ministerstva práce a sociálních věcí – <http://www.mpsv.cz/cs/9907> .

Druh pracovního úrazu	Evidence v knize úrazů	Ohlášení PÚ na místně příslušný Oblastní inspektorát práce	Vyhotovení a zaslání záznamu na místně příslušný Oblastní inspektorát práce	Vyhotovení a zaslání hlášení změn na místně příslušný Oblastní inspektorát práce
Smrtelný	ANO	ANO (bez zbytečného odkladu)	ANO (do 5 dnů od kdy se o vzniku prac. úrau dozvěděl)	V případě naplnění podmínek dle NV č. 201/2010 Sb., § 8
Závažný (s hospitalizací větší než 5 dnů)	ANO	ANO (bez zbytečného odkladu)	ANO (nejpozději do 5. dne následujícího měsíce)	V případě naplnění podmínek dle NV č. 201/2010 Sb., § 8
Ostatní (s pracovní neschopností delší než 3 kalendářní dny)	ANO	NE	ANO (nejpozději do 5. dne následujícího měsíce)	V případě naplnění podmínek dle NV č. 201/2010 Sb., § 8
Ostatní (s pracovní neschopností do 3 kalendářních dnů nebo bez pracovní neschopnosti)	ANO	NE	NE	V případě naplnění podmínek dle NV č. 201/2010 Sb., § 8

Tabulka 1. 2 Přehled povinností zaměstnavatelů a osob samostatně výdělečně činných v případě vzniku pracovních úrazů dle ustanovení § 105 zákoníku práce č. 262/2006 Sb. a dle ustanovení Nařízení vlády č. 201/2010 Sb. vůči oblastním inspektorátům práce.

2 VÝVOJ PRACOVNÍ ÚRAZOVOSTI V ČESKÉ REPUBLICE V ROCE 2015

2.1 Hodnoty ukazatelů pracovní úrazovosti v ČR v roce 2015

V roce 2015 bylo v České republice do programu statistického zjišťování pracovní neschopnosti zahrnuto celkem **4 507 012** osob nemocensky pojištěných, tzv. pojištěnců (oproti 4 464 057 v roce 2014).

Z dat SÚIP a ČBÚ

- Státní úřad inspekce práce a Český báňský úřad (ČBÚ) v roce 2015 zaznamenal
 - o 41 951 pracovních úrazů, u kterých je vyhotovován záznam o úrazu (smrtný, s hospitalizací delší než 5 dní, ostatní)
 - o oproti 41 732 úrazům, ke kterým došlo v roce 2014.
- V roce 2015 bylo zaznamenáno celkově 131 smrtných pracovních úrazů oproti 117 úrazům, ke kterým došlo v roce 2014. V zahraničí došlo ke 14 smrtelným pracovním úrazům.
- V roce 2015 bylo zaznamenáno celkově 1 315 pracovních úrazů s hospitalizací nad 5 dnů (z toho Státním úřadem inspekce práce 1299) oproti 1 412 v roce 2014. Nejvíce těchto úrazů je zaregistrováno v Jihomoravském kraji, v Hlavním městě Praha, Zlínském kraji a ve Středočeském kraji, nejméně v Ústeckém kraji. V zahraničí došlo k 23 pracovním úrazům s hospitalizací nad 5 dnů.

Z dat ČSÚ

- V roce 2015 bylo v České republice zaznamenáno celkem 46 331 pracovních úrazů s pracovní neschopností oproti 45 058 pracovních úrazů v roce 2014

Z důvodů pracovních úrazů bylo pro pracovní neschopnost zameškáno 2 568 798 kalendářních dnů. Ve srovnání s rokem 2014 došlo k nárůstu počtu pracovních úrazů s pracovní neschopností o 2,83 % (1 273 případů) a také k zvýšení absolutního počtu dnů pracovní neschopnosti pro pracovní úrazy o 4,99 % (122 163 dnů), průměrná délka trvání jednoho případu pracovní neschopnosti pro pracovní úraz se zvýšila o 2,10 % (1,14 dne).

rok	2013	2014	2015
celkový počet pojištěnců	4 440 326	4 464 057	4 507 012
celkový počet pracovních úrazů s pracovní neschopností	42 927	45 058	46 331
-- z toho žen	12 509	13 321	14 214
-- z toho mladistvých	91	101	57
celkový počet smrtelných úrazů	113	117	131
-- z toho žen	2	2	11
-- z toho mladistvých	0	0	0
celkový počet dnů pracovní neschopnosti	2 391 689	2 446 635	2 568 798
průměrná délka pracovní neschopnosti (dnů)	55,72	54,30	55,44

Tabulka 2. 1 Porovnání základních údajů z let 2013 až 2015 (ČSÚ)

2.2 Hodnoty ukazatelů smrtelné pracovní úrazovosti v ČR v roce 2015

V roce 2015 bylo Státním úřadem inspekce práce (SÚIP) a Českým báňským úřadem (ČBÚ) registrováno celkem 131 smrtelných pracovních úrazů.

SÚIP provedl kontrolu příčin a okolností u

- 58 z celkově 122 případů smrtelných pracovních úrazů u subjektů podléhajících kontrolní činnosti SÚIP (kontrolu příčin a okolností oblastní inspektoráty práce neprovádí u dopravních nehod).

ČBÚ provedl šetření (zjišťování stavu, příčin a následků) u

- 9 smrtelných pracovních úrazů – ze všech 9 smrtelných pracovních úrazů u subjektů podléhajících dozoru systému ČBÚ (šetří obvodní báňské úřady).

Jedná se o vyšší počet smrtelných pracovních úrazů než v minulém roce 2014. Četnost smrtelných pracovních úrazů na 10 000 pojištěnců se zvýšila na hodnotu 0,29 % (0,26 % v roce 2014). Podíl smrtelných pracovních úrazů na celkovém počtu pracovních úrazů s pracovní neschopností zůstal na stejné hodnotě jako v roce 2014 i 2013 – 0,28%.

2.3 Hodnoty ukazatelů pracovní úrazovosti s hospitalizací nad 5 dnů v ČR v roce 2015

V roce 2015 bylo Státním úřadem inspekce práce (SÚIP) a Českým báňským úřadem evidováno celkem 1 315 pracovních úrazů, u kterých hospitalizace v nemocnici přesáhla 5 dnů. Z toho SÚIP provedl kontrolu příčin a okolností u 271 pracovních úrazů u subjektů podléhajících kontrolní činnosti SÚIP (provádí oblastní inspektoráty práce).

Kontroly byly provedeny hlavně tehdy, byl-li úraz způsoben

- pádem z výšky nebo do volné hloubky,
- pádem břemene nebo zasypáním,
- nebezpečnou chemickou látkou nebo přípravkem,
- mladistvému,
- současně dalším alespoň dvěma osobám,
- cizímu státnímu příslušníku.

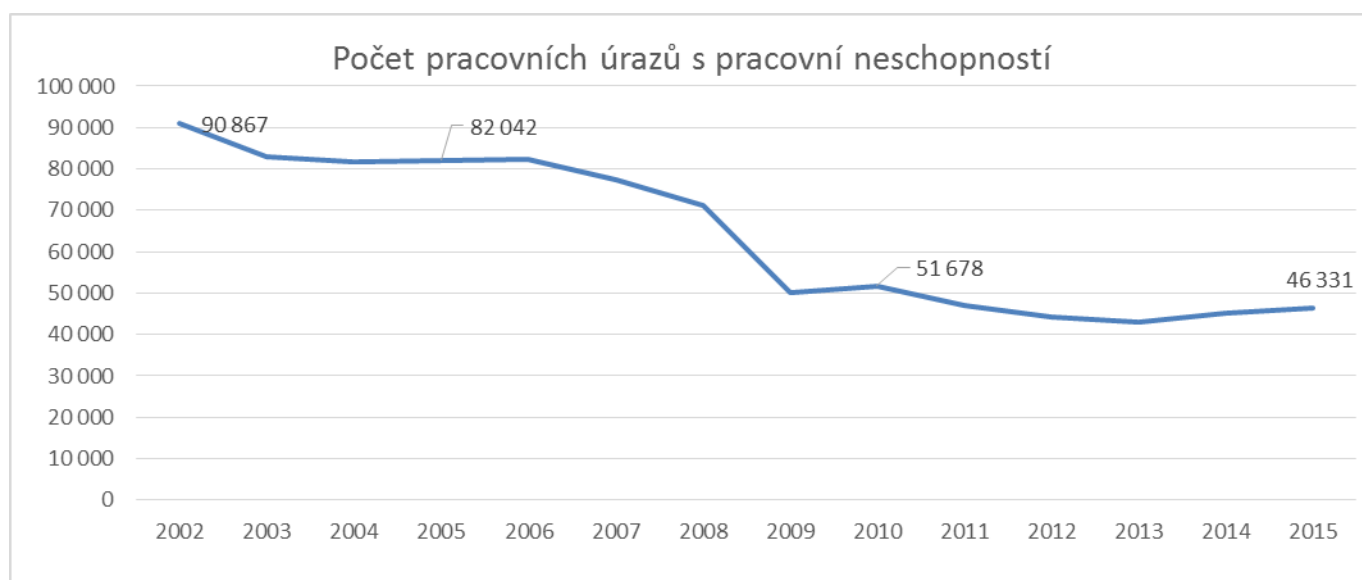
2.4 Vývoj ukazatelů pracovní úrazovosti v ČR

Vývoj ukazatelů pracovní úrazovosti v období let 2002 – 2015 popisuje tabulka 2.2.

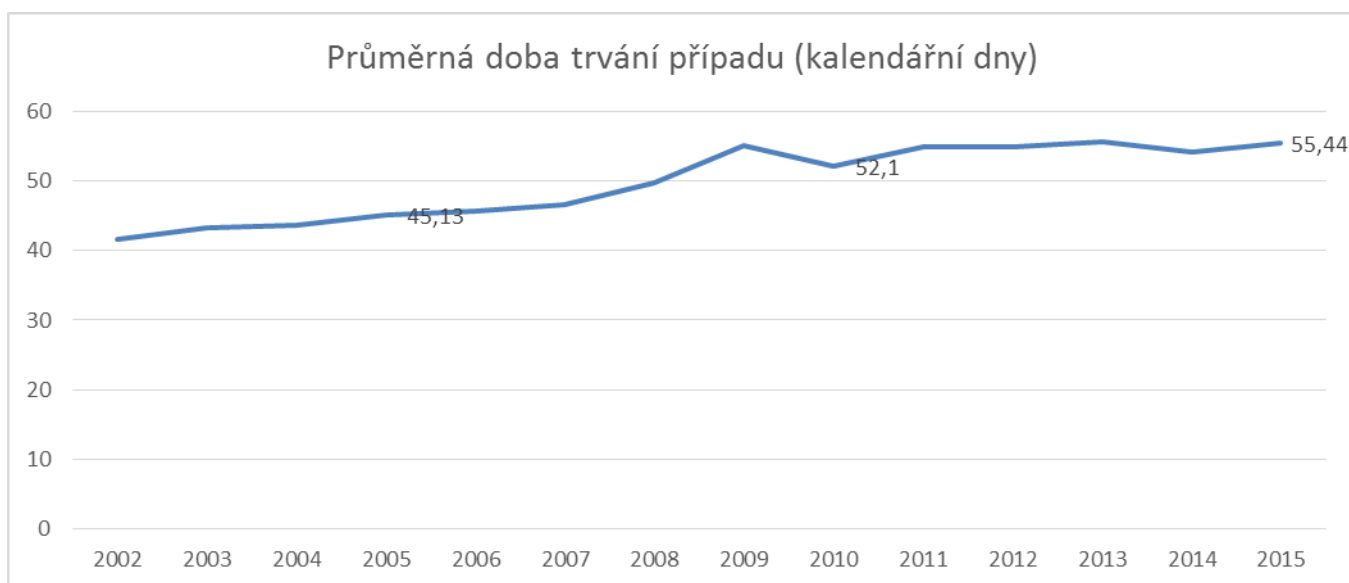
Graf č. 2.1 zobrazuje celkový trend počtu pracovních úrazů s pracovní neschopností v letech 2002 – 2015.

rok	Počet pojištěnců	Počet pracovních úrazů s pracovní neschopností	Počet dnů pracovní neschopnosti pro pracovní úrazy	Četnost pracovních úrazů s pracovní neschopností na 100 pojištěnců	Průměrné procento pracovní neschopnosti pro pracovní úraz	Průměrná doba trvání případu (kalendářní dny)	Průměrný denní stav práce neschopných
2002	4 466 699	90 867	3 788 076	2,03	0,23	41,69	10 378
2003	4 435 434	83 019	3 599 340	1,87	0,22	43,36	9 861
2004	4 389 251	81 688	3 565 634	1,86	0,22	43,65	9 742
2005	4 442 703	82 042	3 702 310	1,85	0,23	45,13	10 143
2006	4 497 033	82 296	3 766 313	1,83	0,23	45,77	10 319
2007	4 597 021	77 233	3 600 581	1,68	0,22	46,62	9 865
2008	4 572 443	71 281	3 548 355	1,56	0,21	49,78	9 695
2009	4 253 139	50 173	2 767 757	1,18	0,18	55,16	7 583
2010	4 310 960	51 678	2 692 547	1,20	0,17	52,10	7 377
2011	4 211 549	47 111	2 592 537	1,12	0,17	55,03	7 103
2012	4 471 889	44 108	2 423 425	0,99	0,15	54,94	6 620
2013	4 440 326	42 927	2 391 689	0,97	0,15	55,72	6 553
2014	4 464 057	45 058	2 446 635	0,97	0,15	54,30	6 703
2015	4 507 012	46 331	2 568 798	1,00	0,20	55,44	7 038

Tabulka 2. 2 Časové řady ukazatelů pracovní úrazovosti v ČR v letech 2002 – 2015 (ČSÚ)



Graf 2. 1 Pracovní úrazy s pracovní neschopností (ČSÚ)



Graf 2. 2 Průměrná doba trvání jednoho případu, počítáno v kalendářních dnech

Sledované statistické ukazatele

- Počet pracovních úrazů s pracovní neschopností,
- Počet dnů pracovní neschopnosti pro pracovní úrazy,
- Četnost pracovních úrazů s pracovní neschopností na 100 pojištěnců
- Průměrné procento pracovní neschopnosti pro pracovní úraz
- Průměrná doba trvání případu
- Průměrný denní stav práce neschopných

zaznamenaly v roce 2015 nárůst

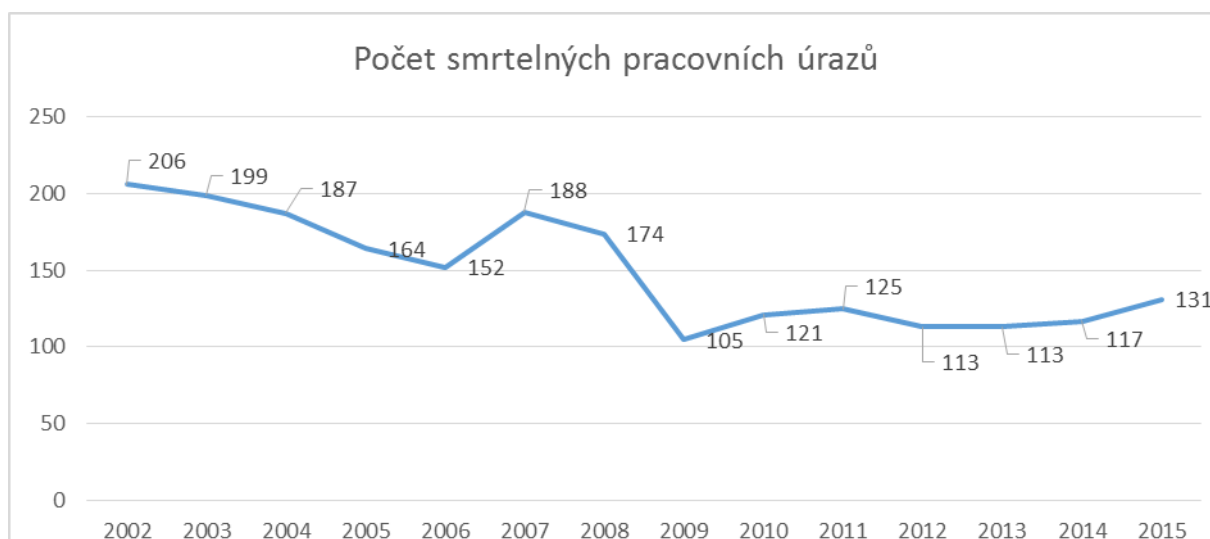
2.5 Vývoj ukazatelů smrtelné pracovní úrazovosti v ČR

Od začátku zde sledovaného období se počet smrtelných pracovních úrazů výrazně snižoval do roku 2006. V letech 2012 a 2013 následoval další pokles, v letech 2014 a 2015 nárůst. (viz. tabulka č. 2.3 a graf 2.3).

rok	Počet pojištěnců	Počet smrtelných pracovních úrazů	Četnost na 10 000 pojištěnců	Procento z pracovních úrazů s pracovní neschopností
2002	4 466 699	206	0,46	0,23
2003	4 435 434	199	0,45	0,24
2004	4 389 251	187	0,43	0,23

2005	4 442 703	164	0,37	0,20
2006	4 497 033	152	0,34	0,18
2007	4 597 021	188	0,41	0,24
2008	4 572 443	174	0,38	0,24
2009	4 253 139	105	0,25	0,21
2010	4 310 960	121	0,28	0,23
2011	4 211 549	125	0,30	0,26
2012	4 471 889	113	0,25	0,26
2013	4 440 326	113	0,25	0,25
2014	4 464 057	117	0,26	0,28
2015	4 507 012	131	0,29	0,28

Tabulka 2. 3 Vývoj počtu smrtelných úrazů za období let 2002 – 2015 (ČSÚ)



Graf 2. 3 Vývoj počtu smrtelných úrazů za období let 2002 – 2015 (ČSÚ)

3 PRACOVNÍ ÚRAZOVOST DLE KRAJŮ ČR

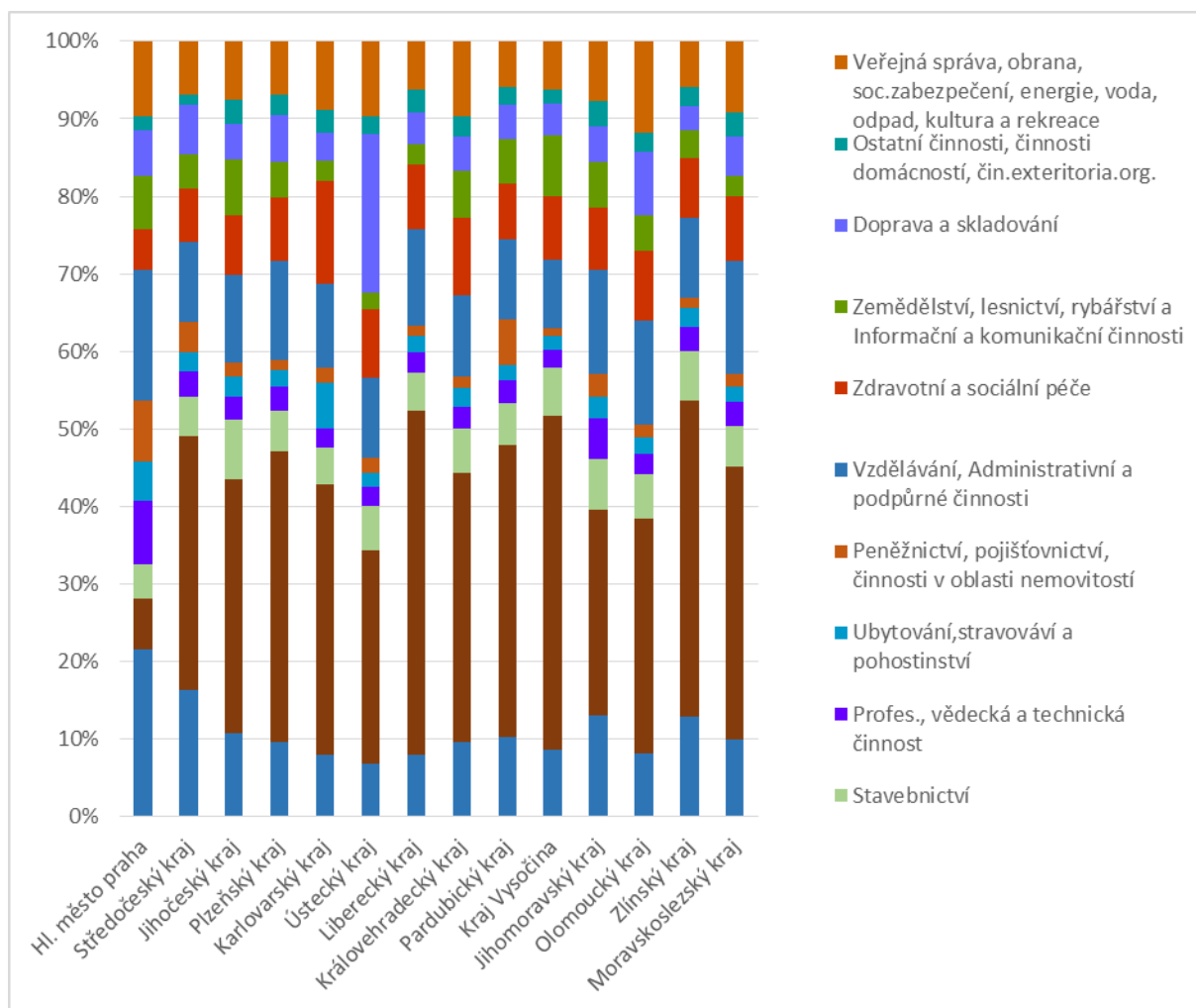
Absolutní počet pracovních úrazů v krajích je ovlivněn

- počtem nemocensky pojištěných osob (pojištěnců) v jednotlivých krajích
- strukturou odvětví v jednotlivých krajích:

<i>Kraj</i>	<i>Průměrný počet pojištěnců v roce 2015</i>
Hl. m. Praha	1 194 792
Středočeský kraj	418 532
Jihočeský kraj	224 862
Plzeňský kraj	219 268
Karlovarský kraj	86 625
Ústecký kraj	278 254
Liberecký kraj	148 893
Královéhradecký kraj	188 425
Pardubický kraj	192 786
Kraj Vysočina	174 326
Jihomoravský kraj	476 499
Olomoucký kraj	227 410
Zlínský kraj	216 404
Moravskoslezský kraj	459 936
ČR celkem	4 507 012

Tabulka 3. 1 Počet pojištěnců v jednotlivých krajích (ČSÚ)

Graf č. 3.1 znázorňuje strukturu odvětví v jednotlivých krajích vyjádřenou počtem pojištěnců. Graf je rozdělen na několik částí členěných v závislosti na rizikosti daného odvětví. V sekci ostatní odvětví CZ-NACE jsou zařazena odvětví s nižší rizikostí. Nejnižší podíl rizikových odvětví vykázalo Hlavní město Praha, na druhou stranu nejrizikovější strukturu odvětví najdeme v kraji Vysočina.



Graf 3. 1 Struktura odvětví v krajích ČR v roce 2015 (ČSÚ)

3.1 Celková pracovní úrazovost v roce 2015 dle krajů ČR

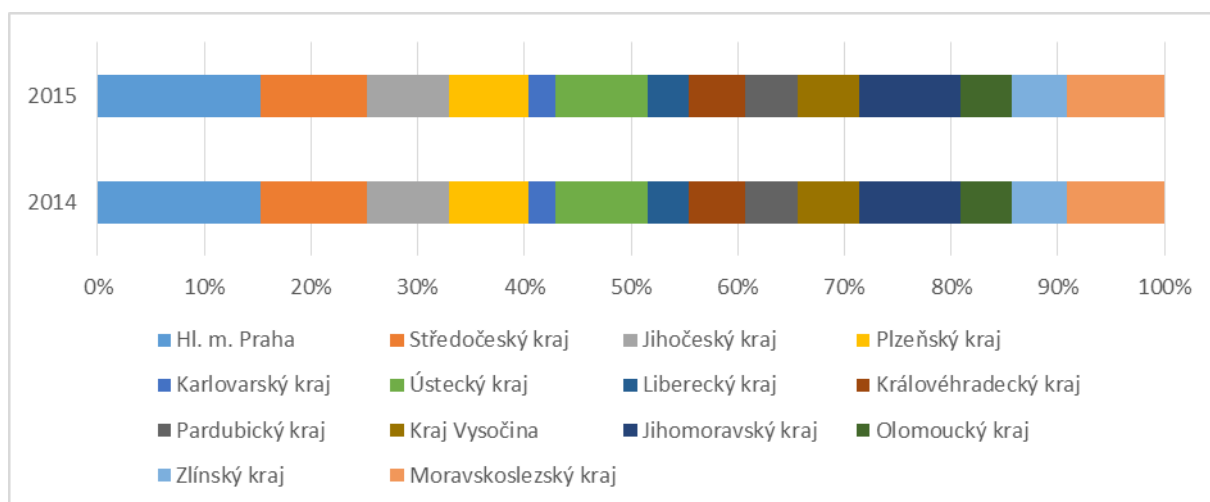
Rozložení počtu pracovních úrazů s pracovní neschopností v jednotlivých krajích je znázorněno v tabulce č. 3.2. Četnost pracovních úrazů za rok 2015 pro celou Českou republiku je 1,00. Z následující tabulky je patrné, že:

- výrazně vyšší četnost než je republikový průměr vykázaly kraje: Plzeňský (1,58), Jihočeský (1,52), Vysočina (1,49), Ústecký (1,40). Tyto kraje vykazovaly vyšší četnost i v minulých letech,

- nižší četnost než je republikový průměr vykázaly kraje: hl. m. Praha (0,59), Moravskoslezský (0,90), Jihomoravský (0,91), Olomoucký.

Kraj	Průměrný počet nemocensky pojištěných	Počet pracovních úrazů s pracovní neschopností	Počet kalendářních dnů pracovní neschopnosti pro pracovní úraz	Četnost případů pracovní neschopnosti pro pracovní úraz na 100 pojištěnců
Hl. m. Praha	1 194 792	6 890	367 113	0,59
Středočeský kraj	418 532	4 488	240 774	1,08
Jihočeský kraj	224 862	3 438	178 396	1,52
Plzeňský kraj	219 268	3 397	170 149	1,58
Karlovarský kraj	86 625	1 115	51 913	1,27
Ústecký kraj	278 254	3 926	212 803	1,40
Liberecký kraj	148 893	1 719	84 060	1,17
Královéhradecký kraj	188 425	2 400	127 568	1,27
Pardubický kraj	192 786	2 220	118 588	1,16
Kraj Vysočina	174 326	2 599	133 631	1,49
Jihomoravský kraj	476 499	4 278	229 536	0,91
Olomoucký kraj	227 410	2 135	122 707	0,95
Zlínský kraj	216 404	2 331	128 545	1,08
Moravskoslezský kraj	459 936	4 123	280 852	0,90
ČR celkem	4 507 012	46 331	2 568 798	1,00

Tabulka 3. 2 Ukazatele pracovní úrazovosti v ČR dle krajů (ČSÚ)



Graf 3. 2 Podíl počtu pracovních úrazů s pracovní neschopností v krajích ČR, v letech 2014 a 2015 (ČSÚ)

Z grafu 3.2 vyčteme srovnání podílů počtu pracovních úrazů v letech 2014 a 2015. Je patrné, že poměr počtu pracovních úrazů se v těchto letech výrazně nezměnil.

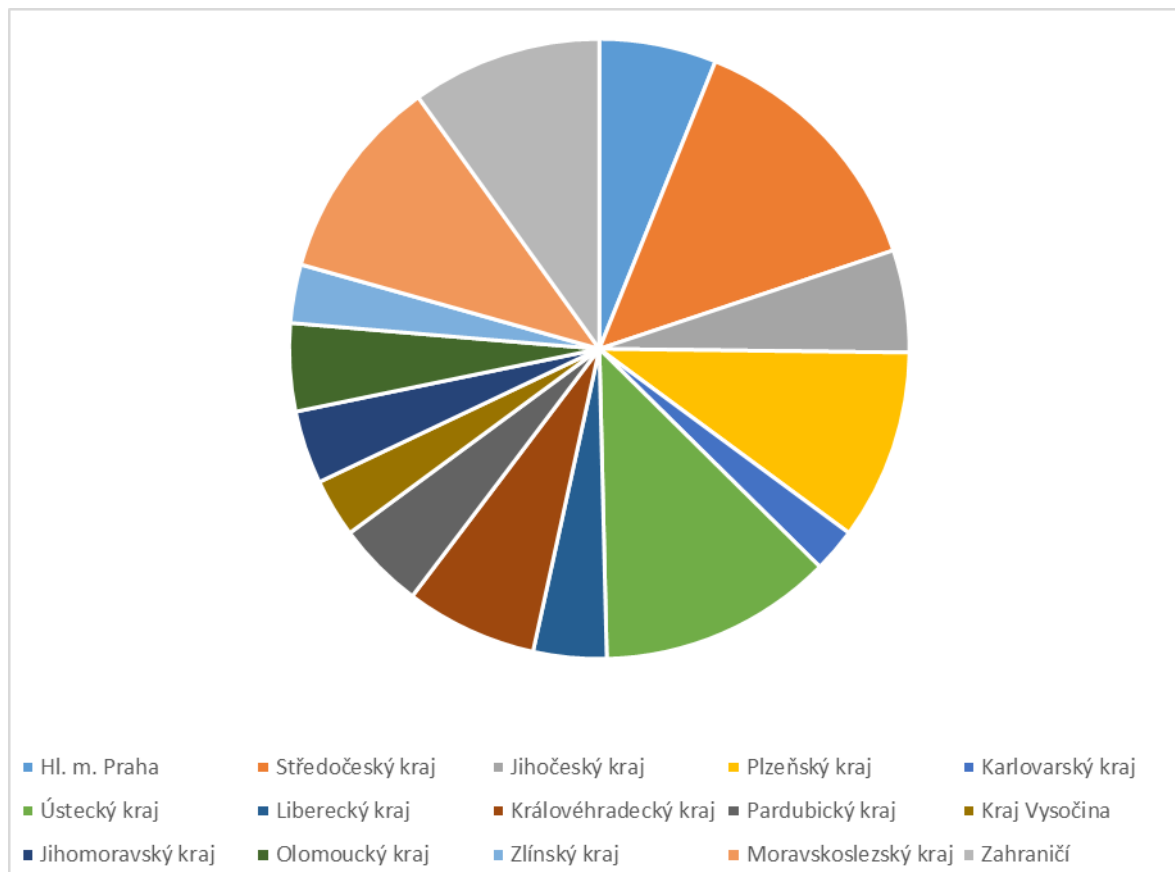
3.2 Smrtelná pracovní úrazovost v roce 2015 dle krajů ČR

V roce 2015 bylo zaznamenáno celkově 131 smrtelných pracovních úrazů oproti 117 úrazům, ke kterým došlo v roce 2014. Na oblastní inspektoráty práce bylo nahlášeno 122 smrtelných pracovních úrazů, 9 smrtelných úrazů podléhá doзору systému ČBÚ. Nejvíce smrtelných úrazů je zaregistrováno ve Středočeském kraji, Ústeckém kraji, Olomouckém kraji a v Plzeňském kraji, nejméně v Karlovarském kraji. Počty smrtelných pracovních úrazů v jednotlivých krajích jsou zapsány v tabulce 3.3, graficky jsou hodnoty zaznačeny v grafu 3.3.

Kraj	Průměrný počet nemocensky pojistěných	Počet smrtelných pracovních úrazů v roce 2015
Hl. m. Praha	1 194 792	8
Středočeský	418 532	17
Vysočina	224 862	7
Jihočeský	219 268	4
Plzeňský	86 625	13
Karlovarský	278 254	3
Ústecký	148 893	16
Liberecký	188 425	5
Královéhradecký	192 786	9
Pardubický	174 326	6
Jihomoravský	476 499	5

Zlínský	227 410	6
Olomoucký	216 404	14
Moravskoslezský	459 936	4
ČR celkem	4 507 012	108
Zahraničí		14
Celkem		131

Tabulka 3. 3 Ukazatele smrtelné pracovní úrazovosti v krajích ČR v roce 2015 (ČÚBP, SÚIP)



Graf 3. 3 Podíl počtu smrtelných pracovních úrazů (ČBÚ, SUIP)

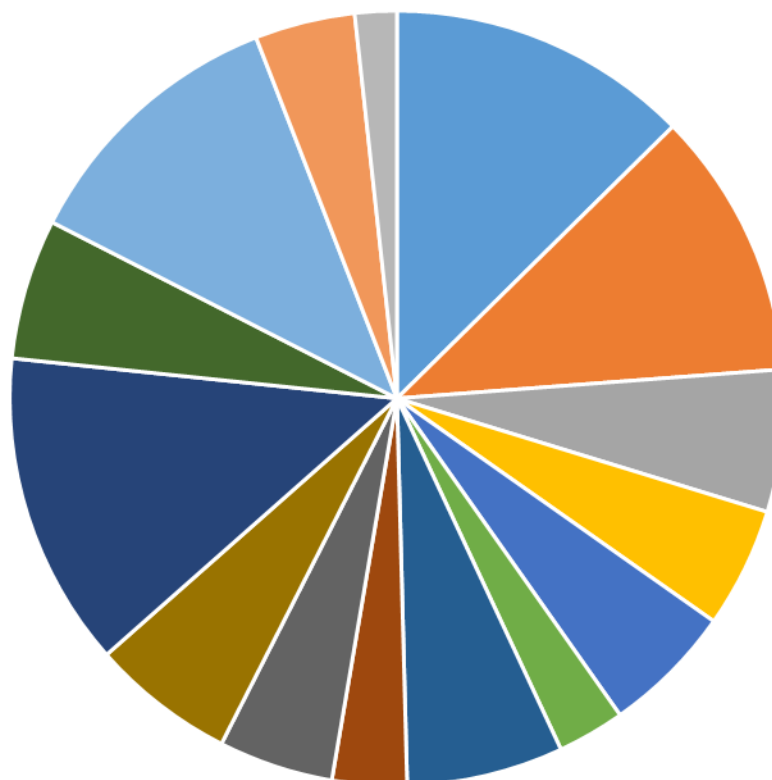
3.3 Pracovní úrazovost s hospitalizací nad 5 dnů v roce 2015 dle krajů ČR

Kraj	Průměrný počet nemocensky pojištěných osob	Počet pracovních úrazů s hospitalizací nad 5 dnů
Hl. m. Praha	1 168 060	166
Středočeský kraj	415 342	147
Jihočeský kraj	223 861	78
Plzeňský kraj	217 654	66

Karlovarský kraj	87 652	72
Ústecký kraj	280 226	37
Liberecký kraj	147 210	86
Královéhradecký kraj	188 391	41
Pardubický kraj	191 135	63
Kraj Vysočina	174 235	79
Jihomoravský kraj	472 048	173
Olomoucký kraj	223 780	77
Zlínský kraj	215 639	152
Moravskoslezský kraj	458 824	55
ČR celkem	4 507 012	1292
Zahraničí		23
Celkem		1315

Tabulka 3. 4 Ukazatele pracovní úrazovosti s hospitalizací nad 5 dnů v krajích ČR

V roce 2015 bylo zaznamenáno celkově 1 315 pracovních úrazů s hospitalizací nad 5 dnů (z toho Státním úřadem inspekce práce 1299) oproti 1 412 v roce 2014. Nejvíce těchto úrazů je zaregistrováno v Jihomoravském kraji, v Hlavním městě Praha, Zlínském kraji a ve Středočeském kraji, nejméně v Ústeckém kraji. V zahraničí došlo k 23 pracovním úrazům s hospitalizací nad 5 dnů.



- Hl. m. Praha
- Středočeský kraj
- Jihočeský kraj
- Plzeňský kraj
- Karlovarský kraj
- Ústecký kraj
- Liberecký kraj
- Královéhradecký kraj
- Pardubický kraj
- Kraj Vysočina
- Jihomoravský kraj
- Olomoucký kraj
- Zlínský kraj
- Moravskoslezský kraj
- Zahraničí

Graf 3. 4 Podíl počtu pracovních úrazů s hospitalizací nad 5 dnů (ČBÚ, SUIP) v krajích ČR

3.4 Vývoj pracovní úrazovosti dle krajů ČR

Počet pracovních úrazů s pracovní neschopností v roce 2015 oproti roku 2014 mírně poklesl v krajích Plzeňském, Ústeckém a Libereckém. V ostatních krajích počet pracovních úrazů s pracovní neschopností mírně vzrostl oproti roku 2014.

Četnost případů pracovních úrazů s pracovní neschopností na 100 pojištěnců v roce 2015 oproti roku 2014 mírně poklesla v krajích Plzeňském, Ústeckém a Libereckém. V ostatních krajích četnost případů pracovních úrazů s pracovní neschopností na 100 pojištěnců v roce 2015 oproti roku 2014 mírně vzrostla.

Kraj	Počet pracovních úrazů s pracovní neschopností						Četnost případů na 100 pojištěnců					
	2010	2011	2012	2013	2014	2015	2010	2011	2012	2013	2014	2015
Hl. m. Praha	7 623	8 070	7 078	6 184	6 890	7 217	0,81	0,71	0,55	0,53	0,59	0,6
Středočeský	5 088	5 318	4 594	4 427	4 488	4 671	1,29	1,15	1,08	1,03	1,08	1,12
Vysočina	2 794	2 976	2 733	2 546	2 599	2 699	1,7	1,58	1,64	1,46	1,49	1,55
Jihočeský	3 885	3 953	3 703	3 335	3 396	3 623	1,64	1,61	1,55	1,48	1,52	1,61
Plzeňský	3 915	3 962	3 621	3 397	3 438	3 405	1,82	1,68	1,25	1,53	1,58	1,55
Karlovarský	1 247	1 284	1 245	1 130	1 115	1 183	1,37	1,37	1,31	1,25	1,27	1,37
Ústecký	3 452	3 571	3 186	3 833	3 926	3 649	1,33	1,23	1,09	1,33	1,40	1,31
Liberecký	1 837	1 888	1 725	1 612	1 719	1 660	1,29	1,25	1,30	1,11	1,17	1,11
Královéhradecký	2 838	2 962	2 796	2 598	2 400	2 500	1,44	1,42	1,11	1,22	1,27	1,33
Pardubický	2 623	2 547	2 262	2 133	2 220	2 438	1,32	1,21	1,42	1,07	1,16	1,26
Jihomoravský	5 401	5 360	5 105	4 287	4 278	4 412	1,1	1,07	0,88	0,87	0,91	0,93
Zlínský	2 602	2 639	2 534	2 190	2 331	2 454	1,21	1,19	0,96	1,02	1,08	1,13
Olomoucký	2 281	2 311	2 179	2 090	2 135	2 231	1,12	1,07	1,05	0,95	0,95	0,98
Moravskoslezský	4 587	4 837	4 350	4 161	4 123	4 189	1,08	1,00	0,92	0,90	0,90	0,91
ČR	50 173	51 678	47 111	44 108	42 927	46 331	1,2	1,12	0,99	0,97	1,01	1,00

Tabulka 3. 5 Časové řady pracovní úrazovosti s pracovní neschopností v krajích ČR v letech 2010 – 2015 (ČSÚ)

Přestože smrtné pracovní úrazy tvoří malou část z celkového počtu pracovních úrazů, kontrolní orgány Státního úřadu inspekce práce a Českého báňského úřadu se těmito úrazy důkladně zabývají.

Kraj	Počet smrtelných pracovních úrazů					
	2010	2011	2012	2013	2014	2015
Hl. m. Praha	22	19	7	12	4	8
Středočeský	10	6	12	14	18	17
Vysočina	5	3	3	9	6	7
Jihočeský	6	13	11	13	5	4
Plzeňský	3	6	6	8	7	13
Karlovarský	4	3	3	2	12	3
Ústecký	14	13	10	7	5	16
Liberecký	3	3	4	3	6	5
Královéhradecký	6	4	7	3	8	9
Pardubický	9	6	7	4	14	6
Jihomoravský	11	17	12	8	8	5
Zlínský	6	5	5	2	3	6
Olomoucký	6	6	2	4	2	14
Moravskoslezský	16	21	15	16	11	4
Zahraničí			9*	8*	8*	14*
ČR	121	125	113	113	117	131

* Nebylo dříve uváděno.

Tabulka 3. 6 Časové řady ukazatelů smrtelné pracovní úrazovosti v krajích ČR v letech 2010 – 2015 (ČSÚ, SÚIP)

4 PRACOVNÍ ÚRAZOVOST V ODVĚTVÍCH

Ukazatele pracovní úrazovosti jsou uspořádány podle převažující ekonomické činnosti Klasifikace ekonomických činností CZ-NACE. V tabulce jsou zobrazeny počty pracovních úrazů v jednotlivých oblastech činností, které jsou rozděleny podle CZ-NACE. Součástí je i graf 4.1 znázorňující procentové podíly počtu pracovních úrazů v jednotlivých činnostech. Pro jednoduchost jsou v grafu znázorněna jen ta odvětví, která byla v roce 2015 zastoupena nejvíce.

Nejvíce úrazů vzniklo ve zpracovatelském průmyslu a to 43,26 %, který zároveň zaměstnává nejvíce pojištěnců. K největšímu počtu smrtelných úrazů došlo ve stavebnictví, zpracovatelském průmyslu a v sekci doprava a skladování. Dalším rizikovým odvětvím je opravárenství.

V tabulkových rozbořech naleznete další informace a také podrobné ukazatele pracovní úrazovosti v ČR v roce 2014.

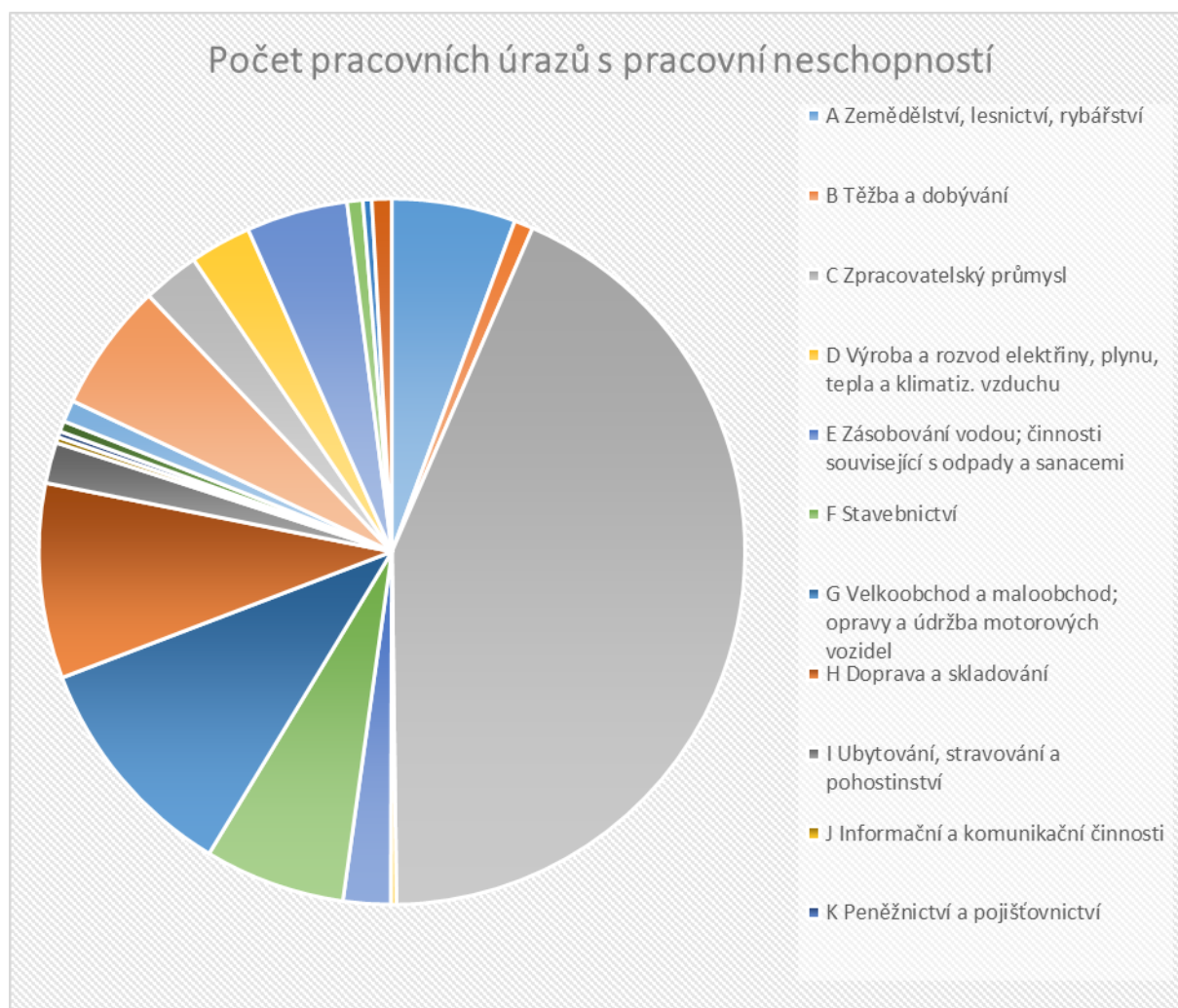
Odvětví (CZ-NACE)	Počet pojištěnců	Počet pracovních úrazů s pracovní neschopností	Dny pracovní neschopnosti	Četnost případů na 100 pojištěnců	Průměrné procento pracovní neschopnosti	Průměrná doba trvání případu
A Zemědělství, lesnictví, rybářství	111 189	2 626	160 934	2,4	0,4	61,3
B Těžba a dobývání	30 470	399	50 636	1,3	0,5	126,9
C Zpracovatelský průmysl	1 185 145	20 045	982 608	1,7	0,2	49,0
D Výroba a rozvod elektřiny, plynu, tepla a klimatiz. vzduchu	31 958	119	9 612	0,4	0,1	80,8
E Zásobování vodou; činnosti související s odpady a sanacemi	57 321	1 007	56 274	1,8	0,3	55,9
F Stavebnictví	234 687	2 984	212 628	1,3	0,2	71,3
G Velkoobchod a maloobchod; opravy a údržba motorových vozidel	608 168	4 876	257 383	0,8	0,1	52,8
H Doprava a skladování	280 808	4 142	278 721	1,5	0,3	67,3
I Ubytování, stravování a pohostinství	133 966	868	41 489	0,7	0,1	47,8
J Informační a komunikační činnosti	118 216	123	6 772	0,1	0,0	55,1
K Peněžnictví a pojišťovnictví	91 478	126	6 546	0,1	0,0	52,0
L Činnosti v oblasti nemovitostí	74 008	228	14 701	0,3	0,1	64,5
M Profesionální, vědecké a technické činnosti	206 800	461	27 089	0,2	0,0	58,8

N Administrativní a podpůrné činnosti	259 337	2 729	139 522	1,1	0,1	51,1
O Veřejná správa a obrana; povinné sociální zabezpečení	265 674	1 202	73 664	0,5	0,1	61,3
P Vzdělávání	341 014	1 303	67 193	0,4	0,1	51,6
Q Zdravotní a sociální péče	340 559	2 152	129 771	0,6	0,1	60,3
R Kulturní, zábavní a rekreační činnosti	64 484	333	17 142	0,5	0,1	51,5
S Ostatní činnosti	62 490	187	11 403	0,3	0,1	61,0
T Činnosti domácností	-	-	-	-	-	-
U Činnosti exterritoriálních organizací a orgánů	58	-	-	x	-	-
Nezjištěno	9 182	422	24 710	x	x	58,7
Celkem	4 507 012	46 331	2 568 798	1,00	0,15	55,44

Tabulka 4. 1 Ukazatele pracovní úrazovosti v ČR v roce 2015 v odvětvích (ČSÚ)

*) - ležatá čárka na místě čísla značí, že se jev nevyskytoval

x ležatý křížek na místě čísla značí, že zápis není možný z logických důvodů



Graf 4. 1 Podíl počtu pracovních úrazů s pracovní neschopností v odvětvích (CZ – NACE) v roce 2015

5 ZDROJE PRACOVNÍCH ÚRAZŮ V ROCE 2015

Podkladem k informacím o zdrojích pracovních úrazů, k nimž došlo v roce 2015, byla data o pracovních úrazech pořízená oblastními inspektoráty práce a uložena v bázi dat SÚIP. Klasifikace zdrojů úrazů byla provedena podle metodiky ESAW. Soubor dat z roku 2015 obsahuje data připravená ze 41 441 záznamů o úrazu s pracovní neschopností delší než tři kalendářní dny, které inspektorátům zaslaly subjekty podléhající kontrolní činnosti SÚIP. Z toho bylo 1 299 pracovních úrazů s hospitalizací nad 5 dní (tzv. závažných). Do přehledu smrtelných pracovních úrazů bylo zahrnuto 122 případů podléhajících kontrolní činnosti SÚIP a 9 případů smrtelných úrazů podléhající dozoru systému ČBÚ.

5.1 Pracovní úrazy s pracovní neschopností delší než 3 dny

V následujících tabulkách jsou uvedeny počty pracovních úrazů s pracovní neschopností delší než 3 kalendářní dny rozděleny podle dvou kritérií – podle kraje, kde se pracovní úraz stal a podle kraje, ve kterém má subjekt sídlo.

Nejpočetnějším zdrojem vzniku pracovních úrazů (celkem 13 159 pracovních úrazů) jsou materiály, předměty, výrobky, součástí strojů a vozidel, úlomky, prach. Do této skupiny patří například břemena, stavební materiál, strojní součásti, spojovací části (šrouby, hřebíky, svorníky, nýty), zemědělské výrobky (včetně semen, slámy), skladované výrobky, zemina, kámen a jiné.

Druhým nejčastějším zdrojem vzniku pracovního úrazu jsou budovy, konstrukce, povrchy (celkem 11 657 pracovních úrazů). Zde zařazujeme veškeré budovy, konstrukce, výkopy, studně, příkopy, strmé svahy, tunely, podzemní prostory, schody, žebříky, silnice, cesty a jiné.

Třetím nejpočetnějším zdrojem vzniku pracovního úrazu jsou poranění na strojích a stabilních zařízeních.

Porovnáním tabulek 5.2 a 5.3 jsou zřejmé rozdíly v rozložení zdrojů pracovních úrazů a jejich počtu v krajích podle sídla subjektu a podle místa úrazu. Je to z toho důvodu, že Hlavní město Praha je často sídlem ekonomických subjektů – firem s celorepublikovou působností a taky proto, že velký počet subjektů, které mají sídlo na území hlavního města, podniká ve skutečnosti v jiném kraji České Republiky.

Pracovní úrazy s pracovní neschopností delší než 3 dny podle místa úrazu	Hl. m. Praha	Středočeský kraj	Jihočeský kraj	Vysočina	Plzeňský kraj	Karlovarský kraj	Ústecký kraj	Liberecký kraj	Královéhradecký kraj	Pardubický kraj	Jihomoravský kraj	Olomoucký kraj	Moravskoslezský kraj	Zlínský kraj	Zahraníčí	Česká republika Celkem
0 - Žádný zdroj nebo žádné informace o zdrojích	391	85	9	4	337	124	78	48	23	30	15	21	18	10		1 193
1000 - Budovy, stavební konstrukce, povrchy – v úrovni země (uvnitř i vně, pevné či mobilní, dočasné)	2	941	595	461	629	261	627	351	431	313	849	538	924	480	44	7 446
2000 - Budovy, konstrukce, povrchy nad úrovní země (uvnitř i vně)	1085	423	222	147	193	92	196	124	273	227	367	162	352	169	22	4 054
3000 - Budovy, stavební konstrukce, povrchy – pod úrovní země (uvnitř i vně)	1	34	12	5	5		3	1	1		24	6	9	6		107
4000 - Systémy pro dodávku a distribuci materiálu, potrubní sítě		6	24	12								1	3	2		48
5000 - Motory, systémy pro přenos a skladování energie	1	12	10	5			1				1	2	3	1		36
6000 - Ruční nářadí, nepoháněné	226	269	290	188	288	86	205	124	128	126	342	214	261	224	22	2 993
7000 - V ruce držené či ručně vedené mechanické nářadí	17	87	79	76	64	15	49	36	54	51	60	100	138	46	7	879
8000 - Ruční nářadí – bez rozlišení zdroje energie	5	36	7		58	17	2	2	7	3	82	19	23	56	7	324
9000 - Stroje a zařízení přenosné nebo mobilní	161	11	13	13	94	45	155	103	1		29	13	15	12		665
10000 - Stroje a zařízení stabilní	146	357	361	283	170	102	144	131	263	202	329	121	220	236	35	3 100
11000 - Systémy pro dopravu, manipulaci a skladování	6	461	334	294	92	38	55	34	69	62	177	115	195	101	36	2 069
12000 - Pozemní vozidla	124	144	123	73	109	30	104	55	48	51	170	88	115	51	12	1 297
13000 - Ostatní dopravní prostředky	17	11	14	8	13		18	3	3	3	20		6	3	17	136
14000 - Materiály, předměty, výrobky, součásti, strojů a vozidel, úlomky, prach	865	1 423	850	675	1 062	371	929	590	1 018	910	1 618	797	1 197	879	79	13 263
15000 - Nebezpečné látky a přípravky, radioaktivní látky, biologické látky	81	132	114	80	83	37	87	51	65	82	118	95	124	75	12	1 236
16000 - Ochranná zařízení a prostředky	1		16	11							1		1	3		33
17000 - Kancelářské zařízení, osobní potřeby, sportovní potřeby, zbraně, potřeby pro domácnost	6	47	44	30	2	1	15	15			32	19	33	16		260
18000 - Živé organismy a lidské bytosti	167	238	197	188	149	40	117	49	102	121	141	92	169	71		1 841
19000 - Hromadný odpad			1		1		2	1								5
20000 - Fyzikální jevy a přírodní živly	10	18	6	11	5	5	7	2	4	5	10	5	9	4		101
99000 - Ostatní zdroje neuvedené v tomto třídění		8	2	3			1	3	38	40	7	76	172	5		355
Celkový součet	3312	4 743	3 323	2 567	3 354	1 264	2 795	1 723	2 528	2 226	4 392	2 484	3 987	2 450	293	41 441

Tabulka 5. 1 Pracovní úrazy s pracovní neschopností delší než 3 dny, podle místa úrazu (SÚIP)

Pracovní úrazy s pracovní neschopností delší než 3 dny podle místa úrazu	Hl. m. Praha	Středočeský kraj	Jihočeský kraj	Vysočina	Plzeňský kraj	Karlovarský kraj	Ústecký kraj	Liberecký kraj	Královéhradecký kraj	Pardubický kraj	Jihomoravský kraj	Olomoucký kraj	Moravskoslezský kraj	Zlínský kraj	Zahraníčí, Neurčeno	Celkový součet
Budovy, konstrukce, povrchy (uvnitř i vně)	0,94	0,20	0,02	0,01	0,82	0,30	0,18	0,11	0,06	0,07	0,04	0,04	0,04	0,02	2,86	0,94
Systémy pro energii, motory, potrubní sítě	0,01	2,30	1,39	1,11	1,52	0,63	1,49	0,84	1,04	0,93	2,08	1,45	2,26	1,13	18,17	0,01
Ruční nářadí	2,62	1,04	0,54	0,36	0,46	0,22	0,47	0,30	0,66	0,64	0,88	0,48	0,85	0,40	9,95	2,62
Stroje a zařízení, mobilní a stabilní	0,00	0,08	0,03	0,01	0,01	0,00	0,01	0,00	0,00	0,00	0,06	0,01	0,02	0,02	0,26	0,00
Systémy pro dopravu, manipulaci a skladování– nespecifikováno	0,00	0,01	0,05	0,03	0,00	0,00	0,00	0,00	0,00	0,00	0,00	0,00	0,01	0,00	0,12	0,00
Pozemní vozidla, ostatní dopravní prostředky	0,00	0,03	0,01	0,01	0,00	0,00	0,00	0,00	0,00	0,00	0,00	0,00	0,01	0,00	0,07	0,00
Materiály, předměty, výrobky, součásti, strojů a vozidel, úlomky,prach	0,54	0,60	0,71	0,45	0,69	0,21	0,48	0,30	0,28	0,33	0,84	0,58	0,64	0,51	7,17	0,54
Nebezpečné látky a přípravky, radioaktivní látky, biologické látky	0,04	0,21	0,19	0,19	0,15	0,04	0,12	0,08	0,13	0,12	0,14	0,24	0,33	0,11	2,10	0,04
Ochranná a kancelářská zařízení, odpad	0,01	0,09	0,02	0,00	0,14	0,04	0,00	0,00	0,02	0,01	0,19	0,05	0,06	0,13	0,77	0,01
Živé organismy, fyzikální jevy, přírodní živly	0,38	0,03	0,03	0,03	0,23	0,11	0,36	0,25	0,00	0,00	0,07	0,03	0,04	0,03	1,59	0,38
Ostatní zdroje a neuvedeno	0,29	0,83	0,86	0,71	0,41	0,25	0,35	0,31	0,64	0,49	0,81	0,35	0,54	0,56	7,40	0,29
Celkem	0,02	1,16	0,84	0,71	0,22	0,09	0,13	0,08	0,17	0,18	0,42	0,30	0,47	0,24	5,03	0,02

Tabulka 5. 2 Podíl počtu případů (%) pracovních úrazů, podle místa úrazu

Pracovní úrazy s pracovní neschopností delší než 3 dny podle kraje, kde má subjekt sídlo	Hl. m. Praha	Středočeský kraj	Jihočeský kraj	Vysočina	Plzeňský kraj	Karlovarský kraj	Ústecký kraj	Liberecký kraj	Královéhradecký kraj	Pardubický kraj	Jihomoravský kraj	Olomoucký kraj	Moravskoslezský kraj	Zlínský kraj	Celkem
Žádný zdroj nebo informace	391	84	9	4	341	124	76	47	23	30	16	18	17	9	1 189
Budovy, staveb. konstrukce	2	955	578	462	630	261	619	351	431	386	867	604	907	470	7 523
Budovy, nadzem. konstrukce	1 089	434	223	150	193	92	197	124	275	268	366	200	355	168	4 134
Budovy, podzem. konstrukce	1	34	12	5	5		3	1	1		24	7	8	7	108
Systémy pro dodávku a distribuci materiálu		6	22	14									4	2	48
Motory, energie systémy	1	12	5	4			1				1	2	3	1	30
Ruční nářadí, nepoháněné	225	251	294	188	288	86	201	123	114	137	350	241	247	214	2 959
V ruce držené mech. nářadí	17	87	79	77	65	15	48	35	54	51	61	101	138	45	873
Ruční nářadí – bez rozlišení zdroje energie	5	36	7		58	17	2	2	7	3	82	20	24	56	319
Stroje a zařízení přenosné	159	11	13	13	95	45	149	105	1		29	14	15	12	661
Stroje a zařízení stabilní	119	347	357	297	170	102	144	130	264	202	334	145	228	235	3 074
Systémy pro dopravu	7	481	348	294	92	38	55	34	70	76	174	127	195	100	2 091
Pozemní vozidla	134	150	137	77	110	30	106	55	51	51	172	89	123	54	1 339
Ostatní dopravní prostředky	16	6	15	8	13		20	2	3	3	20		6	3	115
Materiály, předměty	866	1 396	859	663	1 043	371	923	575	1 016	963	1 657	794	1 157	876	13 159
Nebezpečné látky	81	132	116	81	83	37	85	52	65	83	125	97	116	75	1 228
Ochranná zařízení	1		15	11							1		1	3	32
Kancelářské zařízení	6	47	44	29	2	1	16	14			32	19	34	16	260
Živé organismy	164	240	185	181	149	40	114	49	102	131	148	93	168	70	1 834
Hromadný odpad			1		1		2	1							5
Fyzikální jevy, živly	10	17	6	11	5	5	7	2	4	5	10	5	9	4	100
Ostatní zdroje		9	2	3			1	3	38	40	7	79	173	5	360
Celkový součet	3 294	4 735	3 327	2 572	3 343	1 264	2 769	1 705	2 519	2 429	4 476	2 655	3 928	2 425	41 441

Tabulka 5. 3 Pracovní úrazy s pracovní neschopností delší než 3 dny, podle kraje, kde má subjekt sídlo (SÚIP)

Pracovní úrazy s pracovní neschopností delší než 3 dny podle kraje, kde má subjekt sídlo	Hl. m. Praha	Středočeský kraj	Jihočeský kraj	Vysočina	Plzeňský kraj	Karlovarský kraj	Ústecký kraj	Liberecký kraj	Královéhradecký kraj	Pardubický kraj	Jihomoravský kraj	Olomoucký kraj	Moravskoslezský kraj	Zlínský kraj	Celkem
Žádný zdroj nebo informace	0,00	0,20	0,02	0,01	0,82	0,30	0,18	0,11	0,06	0,07	0,04	0,04	0,94	0,02	2,87
Budovy, staveb. konstrukce	0,01	2,30	1,39	1,11	1,52	0,63	1,49	0,85	1,04	0,93	2,09	1,46	0,00	1,13	18,15
Budovy,nadzem.konstrukce	0,00	1,05	0,54	0,36	0,47	0,22	0,48	0,30	0,66	0,65	0,88	0,48	2,63	0,41	9,98
Budovy,podzem.konstrukce	0,00	0,08	0,03	0,01	0,01	0,00	0,01	0,00	0,00	0,00	0,06	0,02	0,00	0,02	0,26
Systémy pro dodávku a distribuci materiálu	0,00	0,01	0,05	0,03	0,00	0,00	0,00	0,00	0,00	0,00	0,00	0,00	0,00	0,00	0,12
Motory, energie, systémy	0,00	0,03	0,01	0,01	0,00	0,00	0,00	0,00	0,00	0,00	0,00	0,00	0,00	0,00	0,07
Ruční nářadí, nepoháněné	0,00	0,61	0,71	0,45	0,69	0,21	0,49	0,30	0,28	0,33	0,84	0,58	0,54	0,52	7,14
V ruce držené mech. nářadí	0,00	0,21	0,19	0,19	0,16	0,04	0,12	0,08	0,13	0,12	0,15	0,24	0,04	0,11	2,11
Ruční nářadí – bez rozlišení zdroje energie	0,00	0,09	0,02	0,00	0,14	0,04	0,00	0,00	0,02	0,01	0,20	0,05	0,01	0,14	0,77
Stroje a zařízení přenosné	0,00	0,03	0,03	0,03	0,23	0,11	0,36	0,25	0,00	0,00	0,07	0,03	0,38	0,03	1,60
Stroje a zařízení stabilní	0,00	0,84	0,86	0,72	0,41	0,25	0,35	0,31	0,64	0,49	0,81	0,35	0,29	0,57	7,42
Systémy pro dopravu	0,00	1,16	0,84	0,71	0,22	0,09	0,13	0,08	0,17	0,18	0,42	0,31	0,02	0,24	5,05
Pozemní vozidla	0,00	0,36	0,33	0,19	0,27	0,07	0,26	0,13	0,12	0,12	0,42	0,21	0,32	0,13	3,23
Ostatní doprav. prostředky	0,00	0,01	0,04	0,02	0,03	0,00	0,05	0,00	0,01	0,01	0,05	0,00	0,04	0,01	0,28
Materiály, předměty	0,01	3,37	2,07	1,60	2,52	0,90	2,23	1,39	2,45	2,32	4,00	1,92	2,09	2,11	31,75
Nebezpečné látky	0,00	0,32	0,28	0,20	0,20	0,09	0,21	0,13	0,16	0,20	0,30	0,23	0,20	0,18	2,96
16000 - Ochranná zařízení	0,00	0,00	0,04	0,03	0,00	0,00	0,00	0,00	0,00	0,00	0,00	0,00	0,00	0,01	0,08
Kancelářské zařízení	0,00	0,11	0,11	0,07	0,00	0,00	0,04	0,03	0,00	0,00	0,08	0,05	0,01	0,04	0,63
Živé organismy	0,00	0,58	0,45	0,44	0,36	0,10	0,28	0,12	0,25	0,32	0,36	0,22	0,40	0,17	4,43
Hromadný odpad	0,00	0,00	0,00	0,00	0,00	0,00	0,00	0,00	0,00	0,00	0,00	0,00	0,00	0,00	0,01
20000 -Fyzikální jevy, živly	0,00	0,04	0,01	0,03	0,01	0,01	0,02	0,00	0,01	0,01	0,02	0,01	0,02	0,01	0,24
Ostatní zdroje	0,00	0,02	0,00	0,01	0,00	0,00	0,00	0,01	0,09	0,10	0,02	0,19	0,00	0,01	0,87
Celkový součet	0,03	11,43	8,03	6,21	8,07	3,05	6,68	4,11	6,08	5,86	10,80	6,41	7,95	5,85	100,00

Tabulka 5. 4 Podíl počtu případů (%) pracovních úrazů, podle kraje, kde má subjekt sídlo (SÚIP)

5.2 Smrtelné pracovní úrazy

V roce 2015 bylo Státním úřadem inspekce práce registrováno celkem 122 smrtelných pracovních úrazů, k 9 smrtelným pracovním úrazům došlo u subjektů podléhajících doзору systému ČBÚ (šestí obvodní báňské úřady).

Nejčastějším zdrojem byla pozemní vozidla a ostatní dopravní prostředky - 32 smrtelných pracovních úrazů – převážně dopravní nehody. U smrtelných pracovních úrazů, které vznikly při dopravních nehodách dopravních prostředků na veřejných pozemních komunikacích, se kontrola příčin a okolností pracovních úrazů, v souladu s Metodickým pokynem Generálního inspektora SÚIP č. 3/2010, neprovádí.

Kontrola příčin a okolností smrtelných pracovních úrazů SÚIP zpravidla provádí u pracovních úrazů, ke kterým došlo při provozu speciálních vozidel a jejich souprav níže uvedených:

- dopravních prostředků pro hromadnou dopravu osob,
- dopravních prostředků pro přepravu zvláště těžkých a rozměrných nákladů a dopravních prostředků pro přepravu nebezpečných látek,
- speciálních vozidel a jejich souprav (v zemědělství, ve stavebnictví, v lesnictví, při zemních pracích, motorových vozíků).

U pracovních úrazů, ke kterým došlo při provozu dopravních prostředků na účelových komunikacích a v neveřejných prostorách, se kontrola příčin a okolností PÚ provádí.

Druhým největším zdrojem byly budovy, konstrukce, povrchy – 15 smrtelných pracovních úrazů – jedná se hlavně o pády z výšky a do hlubiny.

Z pohledů krajů má největší zastoupení smrtelných pracovních úrazů Středočeský kraj (17 úrazů) a Ústecký kraj (16 úrazů).

Podrobnější informace jsou uvedeny v tabulkách 5.5 až 5.8.

Smrtelné pracovní úrazy - podle podle místa úrazu	Hl. m. Praha	Středočeský kraj	Jihočeský kraj	Vysočina	Plzeňský kraj	Karlovarský kraj	Ústecký kraj	Liberecký kraj	Královéhradecký kraj	Pardubický kraj	Jihomoravský kraj	Olomoucký kraj	Moravskoslezský kraj	Zlínský kraj	Zahraníčí	Celkem
Žádný zdroj nebo žádné informace	1	2	1		1		3		1			2	1			12
Budovy, staveb. konstrukce		1	1		1								1			4
Budovy, nadz. konstrukce	4	1	2		1		1	2	1	2	1					15
Budovy, podz. konstrukce					1											1
Motory, energie, systémy	1															1
Stroje a zařízení přenosné						1			1				4	1		7
Stroje a zařízení stabilní						1	1	1		1			2	1		7
Systémy pro dopravu												1				1
Pozemní vozidla	1	5			8		9	1	1	2	2	1	1	1		32
Ostatní dopr. prostředky		1	1	1			1		1				1			6
Materiály, předměty	1	2		2		1			3			1			1	11
Nebezpečné látky		3						1			1		3			8
Živé organismy		1	1	1	1				1	1				1		7
Fyzikální jevy, živly		1	1				1				1		1			5
Ostatní zdroje												1			13	14
	8	17	7	4	13	3	16	5	9	6	5	6	14	4	14	131

Tabulka 5. 5 Smrtelné pracovní úrazy podle kraje, kde se pracovní úraz stal (SÚIP)

Smrtné pracovní úrazy - podle podle místa úrazu	Hl. m. Praha	Středočeský kraj	Jihočeský kraj	Vysočina	Pízeňský kraj	Karlovarský kraj	Ústecký kraj	Liberecký kraj	Královéhradecký kraj	Pardubický kraj	Jihomoravský kraj	Olomoucký kraj	Moravskoslezský kraj	Zlínský kraj	Zahraníčí	Celkem
Žádný zdroj nebo žádné informace	0,76	1,53	0,76	0,00	0,76	0,00	2,29	0,00	0,76	0,00	0,00	1,53	0,76	0,00	0,00	9,16
Budovy, staveb. konstrukce	0,00	0,76	0,76	0,00	0,76	0,00	0,00	0,00	0,00	0,00	0,00	0,00	0,76	0,00	0,00	3,05
Budovy, nadz. konstrukce	3,05	0,76	1,53	0,00	0,76	0,00	0,76	1,53	0,76	1,53	0,76	0,00	0,00	0,00	0,00	11,45
Budovy, podz. konstrukce	0,00	0,00	0,00	0,00	0,76	0,00	0,00	0,00	0,00	0,00	0,00	0,00	0,00	0,00	0,00	0,76
Motory, energie, systémy	0,76	0,00	0,00	0,00	0,00	0,00	0,00	0,00	0,00	0,00	0,00	0,00	0,00	0,00	0,00	0,76
Stroje a zařízení přenosné	0,00	0,00	0,00	0,00	0,00	0,76	0,00	0,00	0,76	0,00	0,00	0,00	3,05	0,76	0,00	5,34
Stroje a zařízení stabilní	0,00	0,00	0,00	0,00	0,00	0,76	0,76	0,76	0,00	0,76	0,00	0,00	1,53	0,76	0,00	5,34
Systémy pro dopravu	0,00	0,00	0,00	0,00	0,00	0,00	0,00	0,00	0,00	0,00	0,00	0,76	0,00	0,00	0,00	0,76
Pozemní vozidla	0,76	3,82	0,00	0,00	6,11	0,00	6,87	0,76	0,76	1,53	1,53	0,76	0,76	0,76	0,00	24,43
Ostatní dopr. prostředky	0,00	0,76	0,76	0,76	0,00	0,00	0,76	0,00	0,76	0,00	0,00	0,00	0,76	0,00	0,00	4,58
Materiály, předměty	0,76	1,53	0,00	1,53	0,00	0,76	0,00	0,00	2,29	0,00	0,00	0,76	0,00	0,00	0,76	8,40
Nebezpečné látky	0,00	2,29	0,00	0,00	0,00	0,00	0,00	0,76	0,00	0,00	0,76	0,00	2,29	0,00	0,00	6,11
Živé organismy	0,00	0,76	0,76	0,76	0,76	0,00	0,00	0,00	0,76	0,76	0,00	0,00	0,00	0,76	0,00	5,34
Fyzikální jevy, živly	0,00	0,76	0,76	0,00	0,00	0,00	0,76	0,00	0,00	0,00	0,76	0,00	0,76	0,00	0,00	3,82
Ostatní zdroje	0,00	0,00	0,00	0,00	0,00	0,00	0,00	0,00	0,00	0,00	0,00	0,76	0,00	0,00	9,92	10,69
Celkem	6,11	12,98	5,34	3,05	9,92	2,29	12,21	3,82	6,87	4,58	3,82	4,58	10,69	3,05	10,69	100,00

Tabulka 5. 6 Podíl počtu smrtelných úrazů (%) – podle místa úrazu

Smrtelné pracovní úrazy - podle kraje, kde má subjekt sídlo	Hl. m. Praha	Středočeský kraj	Jihočeský kraj	Vysočina	Plzeňský kraj	Karlovarský kraj	Ústecký kraj	Liberecký kraj	Královéhradecký kraj	Pardubický kraj	Jihomoravský kraj	Olomoucký kraj	Moravskoslezský kraj	Zlínský kraj	Celkem
Žádný zdroj nebo žádné informace	5		1	1		1	1					2		1	12
Budovy, staveb. konstrukce	1		1	1										1	4
Budovy, nadz. konstrukce	4	1	2			1	1	1	1		2		1	1	15
Budovy, podz. konstrukce				1											1
Motory, energie, systémy											1				1
Stroje a zařízení přenosné	1				1								1	4	7
Stroje a zařízení stabilní	1					1	1		1					3	7
Systémy pro dopravu												1			1
Pozemní vozidla	7		5	4		4	1	3	2		3	1	1	1	32
Ostatní dopr. prostředky			2			1		1		1				1	6
Materiály, předměty	4	2			1		1	1	1					1	11
Nebezpečné látky	2	3					1				1			1	8
Živé organismy	1		1	1				1	1	1			1		7
Fyzikální jevy, živly		1	1					1			1		1		5
Ostatní zdroje		5			4	4						1			14
	26	12	13	8	6	12	6	8	6	2	8	5	5	14	131

Tabulka 5. 7 Smrtelné pracovní úrazy, podle kraje, kde má subjekt sídlo

Smrtné pracovní úrazy - podle kraje, kde má subjekt sídlo	Hl. m. Praha	Středočeský kraj	Jihočeský kraj	Vysočina	Pízeňský kraj	Karlovarský kraj	Ústecký kraj	Liberecký kraj	Královéhradecký kraj	Pardubický kraj	Jihomoravský kraj	Olomoucký kraj	Moravskoslezský kraj	Zlínský kraj	Celkem
Žádný zdroj nebo žádné informace	3,82	0,00	0,76	0,76	0,00	0,76	0,76	0,00	0,00	0,00	0,00	1,53	0,00	0,76	9,16
Budovy, staveb. konstrukce	0,76	0,00	0,76	0,76	0,00	0,00	0,00	0,00	0,00	0,00	0,00	0,00	0,00	0,76	3,05
Budovy, nadz. konstrukce	3,05	0,76	1,53	0,00	0,00	0,76	0,76	0,76	0,76	0,00	1,53	0,00	0,76	0,76	11,45
Budovy, podz. konstrukce	0,00	0,00	0,00	0,76	0,00	0,00	0,00	0,00	0,00	0,00	0,00	0,00	0,00	0,00	0,76
Motory, energie, systémy	0,00	0,00	0,00	0,00	0,00	0,00	0,00	0,00	0,00	0,00	0,76	0,00	0,00	0,00	0,76
Stroje a zařízení přenosné	0,76	0,00	0,00	0,00	0,76	0,00	0,00	0,00	0,00	0,00	0,00	0,00	0,76	3,05	5,34
Stroje a zařízení stabilní	0,76	0,00	0,00	0,00	0,00	0,76	0,76	0,00	0,76	0,00	0,00	0,00	0,00	2,29	5,34
Systémy pro dopravu	0,00	0,00	0,00	0,00	0,00	0,00	0,00	0,00	0,00	0,00	0,00	0,76	0,00	0,00	0,76
Pozemní vozidla	5,34	0,00	3,82	3,05	0,00	3,05	0,76	2,29	1,53	0,00	2,29	0,76	0,76	0,76	24,43
Ostatní dopr. prostředky	0,00	0,00	1,53	0,00	0,00	0,76	0,00	0,76	0,00	0,76	0,00	0,00	0,00	0,76	4,58
Materiály, předměty	3,05	1,53	0,00	0,00	0,76	0,00	0,76	0,76	0,76	0,00	0,00	0,00	0,00	0,76	8,40
Nebezpečné látky	1,53	2,29	0,00	0,00	0,00	0,00	0,76	0,00	0,00	0,00	0,76	0,00	0,00	0,76	6,11
Živé organismy	0,76	0,00	0,76	0,76	0,00	0,00	0,00	0,76	0,76	0,76	0,00	0,00	0,76	0,00	5,34
Fyzikální jevy, živly	0,00	0,76	0,76	0,00	0,00	0,00	0,00	0,76	0,00	0,00	0,76	0,00	0,76	0,00	3,82
Ostatní zdroje	0,00	3,82	0,00	0,00	3,05	3,05	0,00	0,00	0,00	0,00	0,00	0,76	0,00	0,00	10,69
Celkem	19,85	9,16	9,92	6,11	4,58	9,16	4,58	6,11	4,58	1,53	6,11	3,82	3,82	10,69	100,00

Tabulka 5. 8 Podíl počtu případů (%) - podle kraje, kde má subjekt sídlo

6 PŘÍČINY PRACOVNÍCH ÚRAZŮ

6.1 Příčiny pracovních úrazů s pracovní neschopností nad 3 dny

Příčiny pracovních úrazů dělíme do 15 kategorií. Nejvíce pracovních úrazů, celkem 33 603 (oproti 35 432 pracovním úrazům v roce 2014), se stalo v důsledku špatně nebo nedostatečně odhadnutého rizika. Tato hodnota představuje 81,09 % (86,19 % v roce 2014) celkového počtu pracovních úrazů. Ostatní položky příčin pracovních úrazů jsou v záznamech o *pracovních* úrazech uváděny v mnohem menší míře.

Příčina pracovního úrazu	2015
0 - Neznámé	1 547
1 - Vadný nebo nepříznivý stav zdroje úrazu (nikoliv pracoviště)	509
2 - Chybějící nebo nedostatečná ochranná zařízení a zajištění	44
3 - Chybějící (nepřidělené), nedostatečné nebo nevhodné OOPP	19
4 - Nepříznivý stav nebo vadné uspořádání pracoviště popř. komunikace	114
5 - Závady v osvětlení a viditelnosti, nepříznivé vlivy hluku, otřesů a vadného ovzduší na pracovišti (komunikaci)	3
6 - Nesprávná organizace práce	56
7 - Neobeznámenost s podmínkami bezpečné práce a nedostatek potřebné kvalifikace (teoret. znalostí, dovedností, zručnosti, přizpůsobení)	11
8 - Používání nebezpečných postupů nebo způsobu práce včetně jednání bezp oprávnění, proti zákazů, prodávání v ohroženém prostoru.	859
9 - Odstranění nebo nepoužívání předepsaných bezpečnostních zařízení a ochranných opatření	18
10 - Nepoužívání (nesprávné používání) předepsaných a předělených OOPP (přístrojů)	152
11 - Ohrožení jinými osobami (odvedení pozornosti při práci, žerty, hádky a jiná nesprávná ači nebezpečná jednání druhých osob	287
12 - Nedostatky osobních předpokladů k řádnému pracovnímu výkonu	3 883
13 - Ohrožení zvířaty a přírodními živly	336
14 - Špatně nebo nedostatečně odhadnuté riziko	33 603
Celkem	41 441

Tabulka 6. 1 Příčiny pracovních úrazů – rok 2015 z dat SÚIP

6.2 Příčiny smrtelných pracovních úrazů, příčiny pracovních úrazů s hospitalizací nad 5 kalendářních dnů

Příčina	Počet smrtelných pracovních úrazů (SÚIP, ČBÚ)	Počet pracovních úrazů s hospitalizací nad 5 dnů (SÚIP)
0 - Nežjištěno	24	70
1 - Vadný nebo nepříznivý stav zdroje úrazu (nikoliv pracoviště)	3	35
2 - Chybějící nebo nedostatečná ochranná zařízení a zajištění	3	18
3 - Chybějící (nepřidělené), nedostatečné nebo nevhodné OOPP		9
4 - Nepříznivý stav nebo vadné uspořádání pracoviště popř. komunikace	1	21
6 - Nesprávná organizace práce	7	16
7 - Neobeznámenost s podmínkami bezpečné práce a nedostatek potřebné kvalifikace (teoret. znalostí, dovedností, zručnosti, přizpůsobení apod.)	1	4
8 - Používání nebezpečných postupů nebo způsobu práce včetně jednání bez oprávnění, proti zákazu, prodlévání v ohroženém prostoru.	19	80
9 - Odstranění nebo nepoužívání předepsaných bezpečnostních zařízení a ochranných opatření		0
10 - Nepoužívání (nesprávné používání) předepsaných a předělených OOPP (přístrojů)	3	15
11 - Ohrožení jinými osobami (odvedení pozornosti při práci, žerty, hádky a jiná nesprávná či nebezpečná jednání druhých osob)	4	34
12 - Nedostatky osobních předpokladů k řádnému pracovnímu výkonu (chybějící tělesné předpoklady, smyslové nedostatky, nepříznivé osobní vlastnosti a okamžité psychofyzilogické stavy)	2	90
13 - Ohrožení zvířaty a přírodními živly	1	8
14 - Špatně nebo nedostatečně odhadnuté riziko	63	899
Celkem	131	1299

Tabulka 6. 2 Příčiny smrtelných pracovních úrazů a příčiny pracovních úrazů s hospitalizací nad 5 dnů (SÚIP, ČBÚ)

Nejčastější příčinou pracovních úrazů s hospitalizací nad 5 dnů uváděnou zaměstnavateli v roce 2015 bylo „špatně nebo nedostatečně odhadnuté riziko“. Tato příčina byla uváděna u 79,53 % případů.

Na druhém místě bylo „používání nebezpečných postupů nebo způsobů práce vč. jednání bez oprávnění, proti zákazu, prodlévání v ohroženém prostoru“ – 5,88 %.

Ostatní položky příčin pracovních úrazů jsou v záznamech o *pracovních* úrazech uváděny v mnohem menší míře.

Podstatnější informace o příčinách pracovních úrazů přinášejí údaje o porušených předpisech, které byly v souvislosti s pracovním úrazem porušeny. Tyto údaje o smrtelných pracovních úrazech

vyplývají z nezávislého šetření pracovních úrazů prováděného OIP a OBÚ. Příčiny a porušené předpisy u smrtelných pracovních úrazů způsobených dopravními nehodami šetří policie.

Nejčastěji porušené předpisy v uplynulých letech:

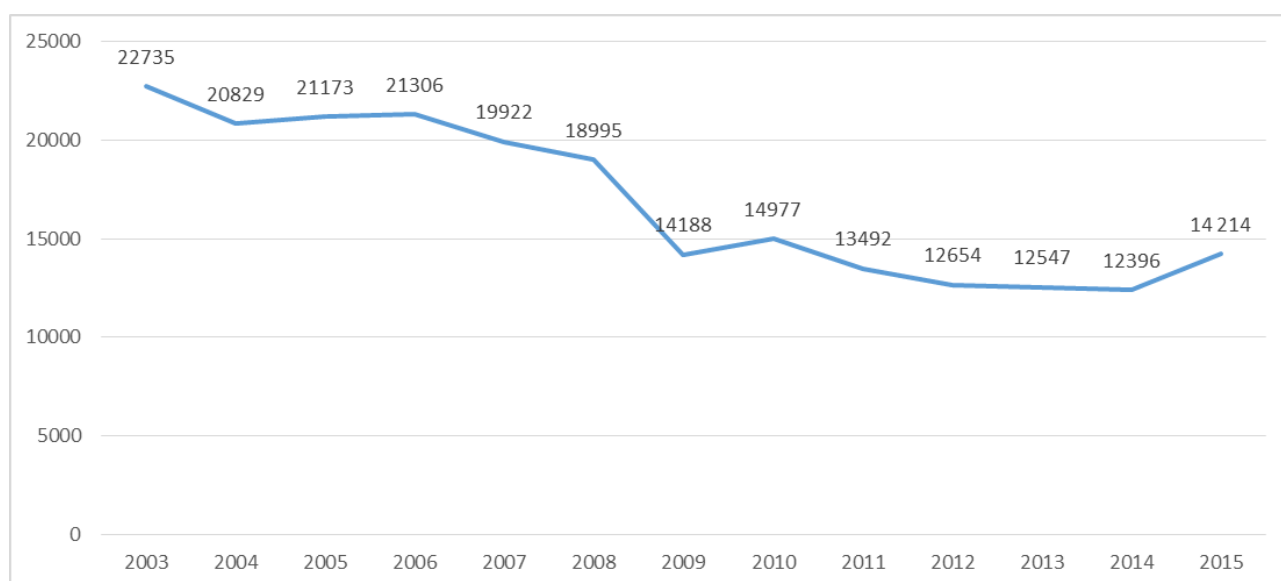
- zákon č. 262/2006 Sb., (zákoník práce),
- zákon č. 361/2000 Sb., (silniční zákon),
- zákon č. 309/2006 Sb., kterým se upravují další požadavky BOZP,
- nařízení vlády č. 362/2005 Sb., o bližších požadavcích na BOZP na pracovištích s nebezpečím pádu z výšky a do hloubky,
- nařízení vlády č. 101/2005 Sb., o podrobnějších požadavcích na pracoviště a pracovní prostředí,
- nařízení vlády č. 591/2006 Sb., o bližších minimálních požadavcích na BOZP na staveništích,
- vyhlášky ČBÚ č. 22/1989 Sb., o ochraně zdraví při práci a bezpečnosti provozu při hornické činnosti prováděné hornickým způsobem v podzemí a č. 26/1989 Sb., o ochraně zdraví při práci a bezpečnosti provozu při hornické činnosti a při činnosti prováděné hornickým způsobem na povrchu,
- nařízení vlády č. 378/2001 Sb., kterým se stanoví podmínky ochrany zdraví zaměstnanců při práci.

7 PRACOVNÍ ÚRAZOVOST ŽEN, MLADISTVÝCH A CIZÍCH STÁTNÍCH PŘÍSLUŠNÍKŮ

7.1 Pracovní úrazovost žen

V roce 2015 byl narušen trend posledních let vykazující klesající tendenci pracovní úrazovosti žen. V roce 2015 došlo celkem ke 14 214 pracovním úrazům žen oproti 12 396 pracovním úrazům žen v roce 2014, což znamená nárůst o 1 818 případů.

V roce 2015 došlo celkem k 11 smrtelným pracovním úrazům žen oproti 2 smrtelným pracovním úrazům žen v roce 2014, což znamená nárůst o 9 případů.



Graf 7. 1 Vývoj pracovní úrazovosti žen (SÚIP)

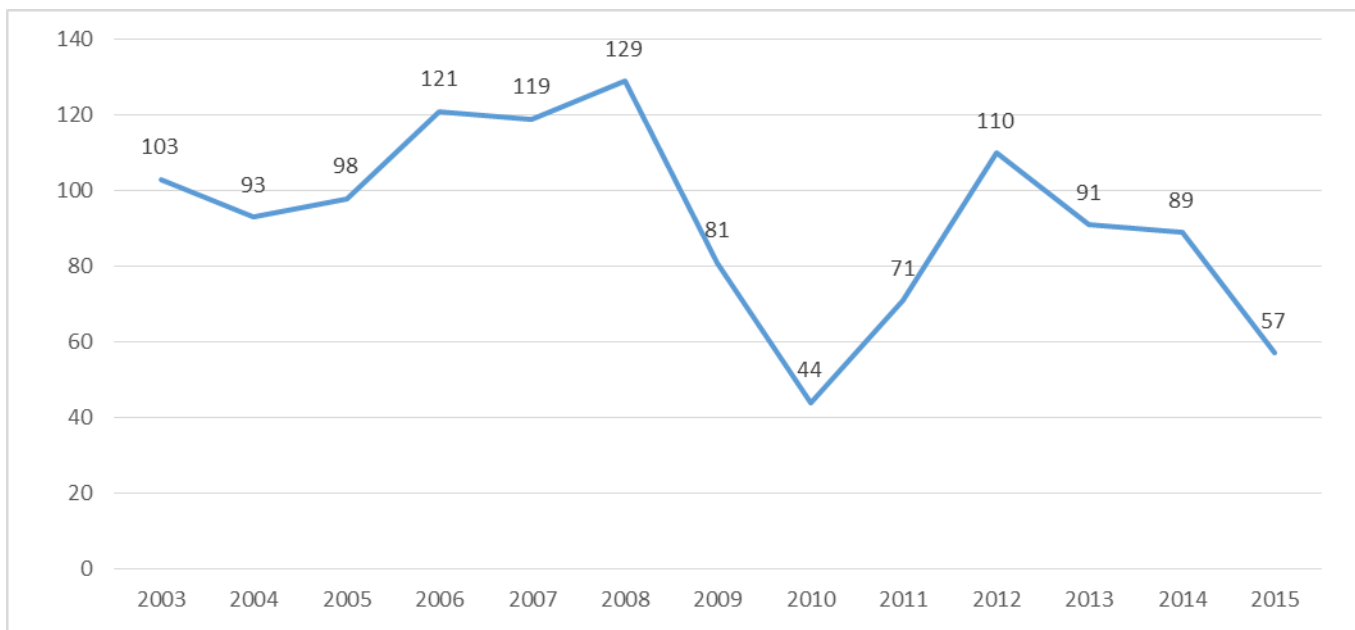
V roce 2015 bylo nejvíce nemocensky pojištěných žen ve zpracovatelském průmyslu, 448 354. V tomto odvětví bylo také nejvíce pracovních úrazů. Z tabulky vyčteme, že množství pracovních úrazů nemusí záviset na velikosti odvětví. Největší četnost zranění bylo v oblasti zemědělství, lesnictví a rybářství. Při počtu 36 308 nemocensky pojištěných žen utrpělo pracovní zranění 857 žen.

Odvětví	Počet pojištěných žen	Počet úrazů	Četnost v odvětví
A - Zemědělství, lesnictví a rybářství	36 308	857	2,4
B - Těžba a dobývání	4 066	17	0,4
C - Zpracovatelský průmysl	448 354	4 644	1,0
D - Výroba a rozvod elektřiny, plynu, tepla a klimatizovaného vzduchu	8 138	17	0,2
E - Zásobování vodou; činnosti související s odpadními vodami, odpady a sanacemi	14 528	77	0,5
F - Stavebnictví	39 883	79	0,2
G - Velkoobchod a maloobchod; opravy a údržba motorových vozidel	340 952	2 201	0,7
H - Doprava a skladování	85 147	982	1,2
I - Ubytování, stravování a pohostinství	81 564	506	0,6
J - Informační a komunikační činnosti	41 323	38	0,1
K - Peněžnictví a pojišťovnictví	60 006	84	0,1
L - Činnosti v oblasti nemovitostí	34 479	54	0,2
M - Profesní, vědecké a technické činnosti	103 476	137	0,1
N - Administrativní a podpůrné činnosti	117 350	905	0,8
O - Veřejná správa a obrana; povinné sociální zabezpečení	173 814	479	0,3
P - Vzdělávání	258 920	1 113	0,4
Q - Zdravotní a sociální péče	274 102	1 655	0,6
R - Kulturní, zábavní a rekreační činnosti	37 494	157	0,4
S - Ostatní činnosti	40 619	111	0,3
U - Činnosti exteritoriálních organizací a orgánů	40	-	-
Nezjištěno	5 169	101	x
Celkem	2 205 732	14 214	

Tabulka 7. 1 Pracovní úrazovost žen v odvětvích (SÚIP)

7.2 Pracovní úrazovost mladistvých

Počet pracovních úrazů mladistvých s pracovní neschopností nad 3 dny v roce 2015 poklesl. Na svém minimu byla pracovní úrazovost mladistvých v roce 2010 – 44 pracovních úrazů.



Graf 7. 2 Vývoj pracovní úrazovosti mladistvých (SÚIP)

7.3 Pracovní úrazovost cizinců a občanů Evropské Unie mimo Českou republiku

V roce 2015 došlo na území České republiky k 1 046 pracovním úrazům cizinců a občanů Evropské Unie mimo Českou Republiku. Rozložení počtu pracovních úrazů podle státní příslušnosti zraněného je zobrazeno v následující tabulce 7.3.

Státní příslušnost	Počet závažných úrazů	Počet smrtelných úrazů	Počet ostatních úrazů
Slovenská republika	27	3	399
Polsko	6	1	172
Bulharsko	8	1	74
Rumunsko	3	1	37
Itálie			7
Litva			4
Německo	2	1	3
Maďarsko	1		2
Belgie			1
Francie			1
Chorvatsko			1
Irsko			1
Lucembursko			1
Rakousko			1
Řecko			1
Slovinsko			1
Spojené království			1
Španělsko			1
EU Celkem	47	7	708
Ukrajina	17	3	156
Mongolsko			26
Moldavská republika			17

Ruská federace			14
Vietnam			7
Kazachstán			6
Tunisko			6
Bělorusko			3
Japonsko			3
Kuba			3
Srbsko	1		3
Kamerun			3
Makedonie			2
Syrská arabská republika			2
Tchaj-wan (čínská provincie)			2
Angola			1
Arménie			1
Austrálie			1
Egypt			1
Francouzská Guyana			1
Ghana			1
Indie			1
Kosovo			1
Thajsko			1
Afghánistán		1	
Třetí země celkem	18	4	262

Tabulka 7. 2 Pracovní úrazovost cizinců a občanů Evropské Unie

8. DALŠÍ UKAZATELÉ

(z podkladů SÚIP a ČBÚ)

Věk zraněného	Počet úrazů
21-25	5742
36-40	5525
41-45	5337
26-30	4737
46-50	4532
51-55	4502
31-35	4318
56-60	4210
61-65	1464
16-20	1352

Tabulka 8.1 Počet pracovních úrazů podle věku zraněného (prvních deset položek)

Zaměstnání (roky)	Počet úrazů
0	12875
1	4769
2	2939
3	2406
4	2185
6	1734
5	1437
7	1502
8	1352
9	1077
10	1029

Tabulka 8.2 Počet pracovních úrazů podle odpracovaných let, členěno podle celých let (položky nad 1 000 případů)

Čas úrazu v rámci dne	Počet úrazů
10:00 - 10:59	4507
9:00 - 9:59	4260
8:00 - 8:59	3531
11:00 - 11:59	3378
13:00 - 13:59	3314
7:00 - 7:59	2936
12:00 - 12:59	2744
14:00 - 14:59	2657
15:00 - 15:59	1951

6:00 - 6:59	1861
-------------	------

Tabulka 8.3 Počet pracovních úrazů podle času úrazu v rámci dne podle celých hodin (prvních deset položek)

Datum úrazu - den v týdnu	Počet úrazů
Pondělí	8570
Úterý	8110
Středa	7717
Čtvrtek	7304
Pátek	6420
Sobota	2101
Neděle	1729

Tabulka 8.4 Počet pracovních úrazů podle dnů v týdnu

Měsíc úrazu	Počet úrazů
Leden	3736
Únor	3446
Březen	3763
Duben	3286
Květen	3351
Červen	3796
Červenec	3334
Srpen	3342
Září	3677
Říjen	3795
Listopad	3675
Prosinec	2750

Tabulka 8.5 Počet pracovních úrazů podle měsíce úrazu

Odpracovaná doba	Počet úrazů
0:00 - 0:59	8802
3:00 - 3:59	4931
2:00 - 2:59	4689
4:00 - 4:59	4531
1:00 - 1:59	4408
6:00 - 6:59	3853
5:00 - 5:59	3711
7:00 - 7:59	3545

Tabulka 8.6 Počet pracovních úrazů podle odpracované doby před úrazem, členěno podle celých hodin (prvních osm položek)

Počet smrtelných pracovních úrazů		
Vztah k zaměstnavateli	Rok 2014	Rok 2015
Zaměstnanec agentury práce nebo dočasně přidělený k výkonu práce za účelem prohloubení kvalifikace u jiné právnické nebo fyzické osoby	4	1
Osoba vykonávající činnosti nebo poskytující služby mimo pracovněprávní vztahy	7	9
Zaměstnanec zaměstnaný na základě dohod o pracích konaných mimo pracovní poměr	10	21
Zaměstnanec v pracovním poměru	84	78
Neuvedeno	1	13
Celkem	106	122

Tabulka 8.7 Počet smrtelných pracovních úrazů podle vztahu k zaměstnavateli (SÚIP)

9. PŘEHLED UKAZATELŮ

9.1 Absolutní ukazatele

Absolutní ukazatele vyjadřují ekonomický dosah absence plynoucí z pracovních úrazů a je možné z nich vypočítat relativní ukazatele. Obsahové vymezení jednotlivých ukazatelů je uvedeno níže.

Průměrný počet nemocensky pojištěných (pojištěnci)

Ukazatel zahrnuje průměrný počet osob, které jsou nemocensky pojištěny podle § 2 zákona č. 54/1956 Sb., o nemocenském pojištění zaměstnanců, ve znění pozdějších předpisů a osoby samostatně výdělečně činné pojištěné podle § 145a až 145f zákona č. 100/1988 Sb., o sociálním zabezpečení ve znění pozdějších předpisů.

Do průměrného počtu nemocensky pojištěných nejsou zahrnovány ženy na mateřské dovolené a vojáci základní vojenské služby.

Počet nově hlášených případů pracovní neschopnosti pro pracovní úraz (pracovní úrazy s pracovní neschopností)

Ukazatel zahrnuje pracovní úrazy, za něž jsou považovány ty úrazy, které se staly zaměstnancům při plnění pracovních úkolů nebo v přímé souvislosti s nimi.

Počet kalendářních dnů pracovní neschopnosti pro pracovní úrazy (dny pracovní neschopnosti)

Ukazatel vykazuje souhrnný počet kalendářních dnů, po které byli v daném období (roce) nemocensky pojištěni práce neschopni pro pracovní úraz, zjištěný na základě předložených hlášení o počátku a ukončení pracovní neschopnosti.

Počet smrtelných pracovních úrazů

Ukazatel zahrnuje pracovní úrazy, které způsobily nemocensky pojištěným smrt, a to ihned nebo nejpozději do jednoho roku po vzniku pracovního úrazu (nařízení vlády č. 201/2010 Sb.).

9.2 Relativní ukazatele

Relativní ukazatele vznikají srovnáním dvou nebo více absolutních ukazatelů. Slouží k porovnávání úrovně bezpečnosti v různých oblastech (regionech, odvětvových ekonomických činnostech, skupinách zaměstnanců, létech, druzích událostí apod.). Definice a způsoby jejich výpočtu jsou uvedeny níže. Jde o tyto ukazatele:

Četnost případů pracovní neschopnosti pro pracovní úraz na 100 nemocensky pojištěných (četnost případů na 100 pojištěnců)

Ukazatel vyjadřuje počet nově hlášených případů pracovní neschopnosti pro pracovní úraz, které připadají v průměru na 100 nemocensky pojištěných.

Průměrná délka trvání případu pracovní neschopnosti pro pracovní úraz v kalendářních dnech (průměrná délka trvání případu)

Ukazatel vyjadřuje, kolik kalendářních dnů pracovní neschopnosti v průměru připadá na jeden nově hlášený případ pracovní neschopnosti pro pracovní úraz.

Průměrné procento pracovní neschopnosti pro pracovní úrazy (průměrné procento pracovní neschopnosti)

Ukazatel vyjadřuje podíl kalendářních dnů pracovní neschopnosti pro pracovní úraz na celkovém kalendářním fondu pojištěnců ve sledovaném období (roce) vyjádřený v procentech.

Průměrný denní stav práce neschopných pro pracovní úraz (průměrný denní stav práce neschopných)

Představuje počet nemocensky pojištěných, kteří byli ve sledovaném období (roce) průměrně denně nepřítomni v práci z důvodů pracovní neschopnosti pro pracovní úraz.

Četnost smrtelných pracovních úrazů na 10 000 nemocensky pojištěných (smrtelné úrazy na 10 000 pojištěnců)

Ukazatel vyjadřuje, kolik pojištěnců z 10 000 nemocensky pojištěných ve sledovaném období zemřelo na následky pracovních úrazů.

Procento smrtelných pracovních úrazů z nově hlášených případů pracovních úrazů (procento z pracovních úrazů s pracovní neschopností)

Ukazatel stanoví, kolik procent z případů pracovních úrazů vykazovaných ve sledovaném období končilo smrtí postižených v důsledku pracovních úrazů.

